

Tillgänglighet

Miljöministeriets anvisning om byggnaders tillgänglighet



Ympäristöministeriö
Miljöministeriet
Ministry of the Environment

2018

Förord

I markanvändnings- och bygglagen (132/1999, senare MBL) ingår bestämmelser om byggnaders väsentliga tekniska krav. Det väsentliga tekniska kravet gällande tillgänglighet i MBL kan preciseras genom förordning och statsrådet utgav 4.5.2017 *förordningen om byggnaders tillgänglighet* (241/2017, senare *tillgänglighetsförordningen*) med stöd av 117 e § 2 mom. MBL. Förordningen trädde i kraft 1.1.2018.

Det väsentliga tekniska kravet om tillgänglighet gäller alla byggnader och deras gårds- och vistelseområden på det sätt som användningsändamålet, antalet användare och antalet våningsplan förutsätter. Tillgänglighetsförordningen omfattar minimikraven på tillgänglighet i en byggnad enligt vilka den planerade och uppförda byggnaden uppfyller det väsentliga tekniska kravet på tillgänglighet i MBL. Det har utarbetats en motiveringspromemoria över förordningen i vilken bestämmelsernas syften och olika tillämpningssituationer har beskrivits och som sålunda stöder tillämpningen av förordningen.

Bestämmelserna i tillgänglighetsförordningen påför den som inleder ett byggprojekt skyldigheter. I den här anvisningen har bestämmelserna i tillgänglighetsförordningen och rekommendationer i anslutning till tillämpningen av dem samlats. Syftet med anvisningen är att förtydliga förordningens innehåll, erbjuda exempel på lösningar i enlighet med förordningen och uppmuntra till att skapa hinderfria lösningar. I slutet av anvisningen finns en tabell över huvudpunkterna tillgänglighetsförordningens bestämmelser indelade enligt användningsändamål.

Tillgänglighetsförordningen jämte motiveringspromemorian och den här anvisningen utgör en del av den nationella implementeringen av FN:s konvention om rättigheter för personer med funktionsnedsättning. Konventionen om rättigheter för personer med funktionsnedsättning och dess fakultativa protokoll trädde i kraft i Finland 2016.

Tillgänglighet hör till de centrala principerna i konventionen om rättigheter för personer med funktionsnedsättning. Tillgänglighet är en mänsklig rättighet och förutsättning för att personer med funktionsnedsättning kan leva oberoende och delta fullt ut på alla livets områden. Konventionen framhäver planering som lämpar sig för alla (Design for All eller Universal design) vilket innebär att tillgänglighet beaktas i planeringen av lokaler och miljöer så att alla människor kan utnyttja dem i så omfattande utsträckning som möjligt utan anpassning eller specialplanering. Avtalsparterna ska genomföra ändamålsenliga åtgärder för att säkerställa att personer med funktionsnedsättning har likvärdig åtkomst till den fysiska miljön som andra har. Avtalet förutsätter att parterna genomför ändamålsenliga åtgärder genom vilka standarder och anvisningar med minimikrav på tillgängligheten av lokaler och tjänster utvecklas och försätts i kraft och verkställandet av dem övervakas.

Syftet med minimikrav på byggnaders tillgänglighet är att främja jämlikheten mellan människorna: allas likvärdiga möjligheter att delta i samhällsfunktioner, utnyttja tjänster, arbeta, välja sin boplat och

bo hemma. En tillgänglig byggnad fungerar och är trygg för alla. Tillgänglighet främjar en smidig vardag för alla, men särskilt viktig är tillgängligheten för personer vars rörelse- eller funktionsförmåga är tillfälligt eller permanent nedsatt, t.ex. äldre personer och personer med funktionsnedsättning. I en tillgänglig byggnad beaktas förutom tillgänglighet med tanke på rörelseförmågan också på ett övergripande sätt behoven hos användare med nedsatt funktionsförmåga och övriga delområden av tillgängligheten i byggd miljö. Då har byggnaden bl.a. god akustik, nödvändiga högtalar- och ljudöverföringssystem, ren inomhusluft, god och bländfri belysning, tydliga material- och mörkhetskontraster samt vägledning utan avbrott.

Helsingfors 26.3.2018

Niina Kilpelä
överarkitekt

Innehåll

Förord	2
1. Inledning	5
1.1 Allmänt	5
1.2 Tillgänglighet i markanvändnings- och bygglagen.....	6
1.3 Definitioner	7
2. Anvisningar i anslutning till tillgänglighetsförordningen	9
2.1 Tillgänglighetsförordningens tillämpningsområde.....	9
2.2 Förbindelseleder som leder till byggnader	11
2.3 Entréer till byggnader	15
2.4 Dörrar.....	16
2.5 Förbindelseleder inne i byggnader.....	19
2.6 Byggnadens övriga utrymmen	20
2.7 Förbindelsen mellan nivåer i bostadshus	22
2.8 Förbindelsen mellan nivåer i andra byggnader än bostadshus	23
2.9 Toalett- och tvättrum i bostadshus	25
2.10 Toaletter i andra byggnader än bostadshus	28
2.11 Övriga hygienutrymmen i andra byggnader än bostadshus	31
2.12 Samlingslokaler.....	32
2.13 Inkvarteringslokaler	34
2.14 Ikraftträdande	35
Hänvisningar	36
Bilaga	39
Tabell över huvudpunkterna i tillgänglighetsförordningens bestämmelser indelade enligt användningsändamål	39

1. Inledning

1.1 Allmänt

I MBL stadgas om allmänna förutsättningar för byggande, väsentliga tekniska krav på byggnader och krav som ställs på byggandet, även skyldigheten för den som påbörjar ett byggprojekt att se till att tillgängligheten beaktas.

Tillgängligheten i byggnader och utrymmen i byggnader beror på de lösningar som görs i olika skeden av planeringen och genomförandet. Den som inleder ett byggprojekt ansvarar för att byggnaden planeras och uppförs i enlighet med bestämmelserna och det beviljade tillståndet.

Byggnadstillsynsmyndigheten övervakar byggnadsverksamheten i allmänhetens intresse och ser för sin del till att bestämmelserna i MBL och bestämmelser som har getts med stöd av den följs.

Kommunens byggnadstillsynsmyndighet har en vidsträckt tillämpnings- och prövningsrätt i fråga om bestämmelser.

Tillgänglighetsförordningen innehåller närmare bestämmelser om dimensioneringen av byggnader samt deras förbindelseleder och hygienutrymmen, nivåskillnader samt samlingslokaler och inkvarteringslokaler som behövs för uppförande av nya byggnader, reparation och ändring av byggnader och ändring av byggnaders användningsändamål.

I den här anvisningen har bestämmelserna i tillgänglighetsförordningen och rekommendationer i anslutning till tillämpningen av dem samlats. Syftet med anvisningen är förtydliga förordningens innehåll, tillhandhålla exempel om alternativ i enlighet med förordningen och uppmuntra till tillgängliga lösningar. Detaljerade planeringsanvisningar för uppförande av tillgängliga byggnader finns i ett flertal guider och i Bygginformationsstiftelsens RT-anvisningsblad. Dessutom styrs bl.a. planeringen av hissar med hjälp av standarder som utarbetats av Finlands Standardiseringsförbund.

De förpliktande bestämmelserna i MBL och tillgänglighetsförordningen har här samlats i rutor med mörkad bakgrund. Rekommendationer däremot har vit bakgrund. Dessutom har de avskilts med rubriker.

1.2 Tillgänglighet i markanvändnings- och bygglagen

Markanvändnings- och bygglagen (132/1999)

117 § Krav beträffande byggande

Byggnaden ska passa in i den byggda miljön och landskapet samt uppfylla kraven på skönhet och harmoni.

När byggnader projekteras, uppförs, ändras eller repareras eller deras användningsändamål ändras ska det ske så att byggnaden med beaktande av den allmänt förutsägbara belastningen och användningsändamålet uppfyller de väsentliga tekniska krav som avses i 117 a–117 g §. (21.12.2012/958)

Byggnaden ska motsvara sitt ändamål, kunna repareras, underhållas och varieras samt, i den mån byggnadens användning förutsätter detta, lämpa sig även för sådana personers bruk vars rörelse- eller funktionsförmåga är begränsad.

Vid reparationer och ändringar ska beaktas byggnadens egenskaper och särdrag samt byggnadens lämplighet för den planerade användningen. Ändringarna får inte leda till att säkerheten för dem som använder byggnaden äventyras eller till att deras hälsomässiga förhållanden försämrans.

Vid byggande ska dessutom god byggnadssed iakttas även i övrigt.

Markanvändnings- och bygglagen (132/1999)

Allmänna förutsättningar för byggande

117 e § Tillgänglighet

Den som påbörjar ett byggprojekt ska se till att byggnaden och dess gårds- och vistelseområden på det sätt som användningsändamålet, antalet användare och antalet våningsplan förutsätter projekteras och uppförs så att tillgänglighet och användbarhet beaktas särskilt med tanke på barn, äldre och personer med funktionsnedsättning.

Närmare bestämmelser som behövs för uppförande av nya byggnader, reparation och ändring av byggnader och ändring av byggnaders användningsändamål får utfärdas genom förordning av statsrådet i fråga om

- 1) dimensioneringen av byggnader samt deras förbindelsegångar och hygienutrymmen
- 2) nivåskillnader,
- 3) möteslokaler och inkvarteringslokaler.

1.3 Definitioner

I den här anvisningen avses med personer med **nedsatt rörelse- eller funktionsförmåga** personer vars förmåga att röra sig eller fungera självständigt på grund av hög ålder, sjukdom, skada eller annan orsak är nedsatt tillfälligt eller permanent.

Personer med nedsatt rörelseförmåga är bland annat personer som använder rullstol och hjulförsett gånghjälpmedel för att kunna förflytta sig och personer med begränsad förmåga att använda armarna. Förflyttningshjälpmedlet kan vara manuellt eller eldrivet.

Personer med nedsatt funktionsförmåga är bland annat personer för vilka det innebär utmaningar att kunna se, höra, minnas, förstå eller uppfatta.

Vad som sägs om **rullstolar** i den här anvisningen gäller också hjulförsett gånghjälpmedel som till exempel rollatorer.

Vad som sägs om **toaletter och tvätttrum** i den här anvisningen gäller också torrklosetter och klosetter som baserar sig på kemiska eller motsvarande system.

Med **förbindelseled utomhus** avses en förbindelseled på marken.

Med **ramp** avses en för personer med nedsatt rörelse- eller funktionsförmåga avsedd förbindelse mellan olika nivåer (ersätter trappor). Rampen är den del av förbindelseleden.

Småhus är separata småhus och sammanbyggda småhus, det vill säga egnahemshus eller parhus samt sammanbyggda stadsvillor och radhus. Med sammanbyggd stadsvilla avses urbana egnahemshus som byggs ihop med varandra och vanligen har två eller tre våningar. Sammanbyggda stadsvillor har inga gemensamma gårdsplaner eller gångvägar som är karakteristiska för radhus.

Bostadsrum är ett rum som ingår i en bostadslägenhet och som i första hand är avsett för fortgående boende. Till bostadsrummen hör bland annat kök, sovrum och vardagsrum. Enligt motiveringspromemorian till miljöministeriets förordning om bostadsutrymmen, inkvarteringslokaler och arbetsutrymmen betraktas en bostad som används som semesterbostad året om som bostadslägenhet.

Som **utrymmen som är nödvändiga för att betjäna boendet** betraktas toalett och tvätttrum i ett bostadshus samt ett bostadsspecifikt utrymme utomhus som balkong eller terrass när ett sådant hör till bostaden.

Som **utrymme som betjänar användningen av bygganden** betraktas förråd för lösöre, barnvagnar och fritidsredskap, tvättstuga och gemensam bastu samt annat utrymme avsett för bruk av fastighetens invånare till exempel bilhall. När det gäller hissförbindelsens räckvidd betraktas förutom de ovan angivna även en takterass avsedd för invånarnas gemensamma bruk som utrymme som

tjänar användningen av bostadshuset. I fråga om förbindelseled som leder till byggnaden betraktas dessutom lekplatser, vistelseområden samt bil- och cykelplatser som sådana utrymmen, oberoende var de är.

Med **överlevnadsvåning** avses att småhuset uppförs så att ingången är tillgänglig och det på ingångsvåningen finns tillgänglig toalett och tvättrum samt köks- och vistelseutrymme där det också finns möjligt att sova.

En bostad avsedd för serviceboende eller som stödd bostad för en person med nedsatt rörelse- eller funktionsförmåga hänvisar till olika former av boendeservice så som avses i socialvårdslagen. [1] Boendeservice i service och stödbostäder ges enligt socialvårdslagen (1301/2014) en person som av en särskild anledning behöver hjälp eller stödjande i boendet eller med att ordna sitt boende. Stöd- och serviceboende för äldre, personer med funktionsnedsättning, mentalvårds- och missbruksklienter. Med **serviceboende** avses boende och service som ordnas i en servicebostad. Med **stödboende** avses att boendet stöds genom social handledning och annan socialservice. I tillgänglighetsförordningen omfattas *serviceboende* som avses för alla befolkningsgrupper (inklusive intensifierat serviceboende) av 6 § och 9 §. *Stödboende* är stödboende avsett för personer med nedsatt rörelse- eller funktionsförmåga som förutsätter rymligare dimensionering till exempel på grund av behovet av hjälpmedel samt assistans. I nya bostäder kan stödboende placeras förutom i hela bostadshuset även till exempel i bostadsgrupper som ligger nära varandra eller i enskilda bostäder som inriktas på personer med nedsatt rörelse- och funktionsförmåga. Även så kallade seniorhus och bostadshus av samma typ som är avsedda för äldre ingår i tillämpningsområdet.

Inkvarteringslokal är en möblerad lokal (hotellrum, lägenhet eller annan enhet som kan reserveras för motsvarande inkvartering) som i första hand är avsedd att yrkesmässigt tillhandahållas kunder som behöver tillfällig inkvartering.

2. Anvisningar i anslutning till tillgänglighetsförordningen

2.1 Tillgänglighetsförordningens tillämpningsområde

1 § Tillämpningsområde

Denna förordning tillämpas på tillståndspliktigt uppförande enligt 125 § i markanvändnings- och bygglagen (132/1999) av nya förvaltnings-, service-, kontors-, affärs-, lager- och produktionsbyggnader samt bostadshus. På uppförande av småhus tillämpas dock endast 2–4 § och på uppförande av lager- och produktionsbyggnader endast 2–5, 8, 10 och 11 §.

När det gäller förvaltnings-, service-, kontors-, affärs-, lager- och produktionsbyggnader samt allmänna utrymmen i flervåningsbostadshus ska denna förordning också tillämpas på reparationer och ändringar, utvidgningar, utökningar av det utrymme som räknas till en byggnads våningsyta och ändringar av en byggnads ändamål så att den tas i bruk för förvaltnings-, service-, kontors- eller affärsverksamhet eller för boende, om dessa åtgärder är tillståndspliktiga enligt 125 § i markanvändnings- och bygglagen och till den del det med hänsyn till byggnadens egenskaper samt åtgärdernas art och omfattning är ändamålsenligt att förbättra tillgängligheten. På de åtgärder som avses ovan och som vidtas i lager- och produktionsbyggnader tillämpas dock endast 2–5, 8, 10 och 11 §.

Vad som i denna förordning föreskrivs om byggnader som är avsedda för ett visst ändamål gäller också sådana utrymmen i andra byggnader som är avsedda för motsvarande ändamål.

2.1.1 Tillämpningsområde

Även i det fallet att en byggnads huvudsakliga användningsändamål är något annat än vad som nämns i 1 momentet gäller förordningen också lokaler i byggnaden som är avsedda för något av de ändamål som räknas upp.

Om förordningen ska tillämpas i enskilda fall avgör kommunens byggnadstillsynsmyndighet som ansvarar för styrning och tillsyn.

I RT-anvisningsblad ges tilläggsinformation om grunderna för en tillgänglig och framkomlig miljö och om planeringen av lokaler med olika användningsändamål så att de lämpar sig för alla användare.

Tillämpning vid reparationer eller ändringar av användningsändamålet

Tillämpningen av förordningen på uppförande av andra byggnader än nya byggnader har begränsats enligt förordningens 2 mom. på tre sätt.

1. Förordningen tillämpas endast på åtgärder som kräver bygglov, dvs. förordningen tillämpas inte i samband med åtgärder som kräver åtgärdstillstånd.
2. Tillämpningen av förordningen är begränsad till åtgärder som endast gäller *de nämnda byggnadstyperna och allmänna utrymmen i flervåningsbostadshus*. I fråga om ändring av en byggnads användningsändamål är tillämpningen av förordningen begränsad till bygglovspliktiga ändringar där en byggnads användningsändamål ändras så att den tas i bruk för förvaltnings-, service-, kontors- eller affärsverksamhet eller boende.
3. Tillämpningen av förordningen begränsas, när de två första kraven uppfylls, ännu av kravet på att det ska vara ändamålsenligt att förbättra tillgängligheten med beaktande av en byggnads egenskaper samt arten och omfattningen av åtgärderna.

Tillämpningen av förordningen vid reparationer och ändring av användningsändamålet begränsas till de delar av byggnaden som är föremål för bygglovet och som omfattas av åtgärden. När det gäller flervåningsbostadshus är tillämpningen av förordningen på annat än uppförande av nya byggnader begränsad till byggnadens allmänna utrymmen.

Ändamålsenligheten av förbättrad tillgänglighet

Ändamålsenligheten hänvisar till både användbarhet och lönsamhet, dvs. ju mer en byggnad används av allmänheten desto viktigare är det att man vid bedömningen beaktar att jämlik användning möjliggörs. Om en byggnad däremot används av en mer begränsad grupp av människor har ekonomiska aspekter större betydelse. Det är också möjligt det i en lokal som är föremål för reparation eller annan åtgärd kan vara ändamålsenligt att till vissa delar förbättra och till andra delar inte förbättra tillgängligheten med beaktande av olika omständigheter. En byggnads egenskaper som inverkar på ändamålsenlighetsbedömningen är t.ex. användningsändamål och kulturhistoriska värden. Samtidigt ska kravet i 117 § 4 mom. i MBL om beaktande av byggnadens egenskaper och särdrag samt byggnadens lämplighet för den planerade användningen och bestämmelserna om värnande om arkitekturen och stadsbilden i 118 § i MBL beaktas. [1]

I bedömningen av ändamålsenligheten ska bland annat olika aktörers skyldighet att främja likabehandling som det stadgas om i diskrimineringslagen (1325/2014) beaktas. [3]

På samma sätt ska också artikel 9 avtalsstaternas skyldigheter i fråga tillgänglighet i FN:s konvention om rättigheter för personer med funktions-nedsättning beaktas. [4]

Arten och omfattningen av en åtgärd ska bedömas i förhållande till en byggnads egenskaper, såsom hur mycket åtgärden påverkar strukturerna i lokalerna som ändras och en hur stor del av en byggnad åtgärden gäller. Ju större del av en byggnads lokaler som påverkas av en åtgärd och ju mer en åtgärd ingriper i en byggnads centrala egenskaper desto ändamålsenligare är det att också förbättra byggnadens tillgänglighet eftersom kostnadseffekterna av en förbättring vanligen är små i en sådan situation, samtidigt som en förbättring av tillgängligheten medför att byggnadens användbarhet ökar.

Exempel på ändamålsenligheten av förbättrad tillgänglighet finns i [motiveringspromemorian](#) till förordningen.

2.2 Förbindelseleder som leder till byggnader

2 § Förbindelseleder som leder till byggnader

Mellan en byggnad och tomtens eller byggnadsplatsens gräns samt mellan en byggnad och utrymmen och områden som betjänar användningen av byggnaden ska det finnas en förbindelseled som är minst 1 200 millimeter bred, är lätt att upptäcka och har en jämn, fast och halkfri yta. En förbindelseled utomhus får ha en lutning på högst fem procent. Om det på en förbindelseled finns trappsteg ska det i anslutning till dem finnas en ramp eller fast installerad anordning som är avsedd för lyft av personer och som är lämplig för personer som använder rullstol eller hjulförsett gånghjälpmedel. Vad som föreskrivs i detta moment gäller inte egnahems- och parhus och inte heller sammanbyggda stadsvillor, om en tillgänglig förbindelseled inte är möjlig med beaktande av byggnadsplatsen och höjdskillnaderna.

En ramp som avses i 1 mom. ska vara lätt att upptäcka och rak, ha en jämn, fast och halkfri yta, vara minst 900 millimeter bred och vid dess kant ska det finnas ett minst 50 millimeter högt avåkningskydd, om inte rampen gränsar till en fast konstruktion. Vid rampens början och slut ska det finnas ett minst 1 500 millimeter långt horisontellt viloplan. En ramp får ha en lutning på högst fem procent. Om höjdskillnaden är högst 1 000 millimeter får rampens lutning dock vara högst åtta procent. I detta fall får en sammanhängande ramp ha en höjdskillnad på högst 500 millimeter och därefter ska förbindelseleden ha ett minst 2 000 millimeter långt mellanliggande horisontellt viloplan. En ramp utomhus får dock ha en lutning som överstiger fem procent endast om den kan hållas i samma skick som motsvarande ramp inomhus. Bestämmelser om räcken, ledstänger och annat förhindrande av fall och felstigning finns i en förordning som utfärdats med stöd av 117 d § 2 mom. i markanvändnings- och bygglagen.

Om det finns parkeringsplatser i anslutning till en byggnad ska ett tillräckligt antal av dem, dock minst en, vara avsedda för personer med nedsatt rörelse- eller funktionsförmåga. En sådan parkeringsplats ska vara minst 3 600 millimeter bred och minst 5 000 millimeter lång och den ska förses med symbolen för tillgänglighet. Vad som föreskrivs i detta moment gäller inte egnahems- och parhus och inte heller sammanbyggda stadsvillor.

2.2.1 Förbindelseledens lämplighet för personer med nedsatt rörelse- och funktionsförmåga

Kraven i 2 § i förordningen gäller en förbindelseled som leder till byggnaden från tomtens eller byggnadsplatsens gräns samt mellan en byggnad och utrymmen och områden som betjänar användningen av byggnaden. Utrymmen och områden som betjänar användningen av en byggnad är bl.a. lekplatser, vistelseområden, avfallsrum samt parkeringsplatser och cykelplatser beroende av var de finns (t.ex. i parkeringshus).

Med förbindelseled utomhus som nämns i första momentet avses i första hand en förbindelseled på marknivå. Förbindelseleden kan göras sluttande när man i planeringen fäster särskild

uppmärksamhet vid byggnadens och gårdsområdets höjdskillnader. Förbindelseledens lutning får vara på högst 5 % (1:20). En svagt sluttande förbindelseled är särskilt viktigt om det är den enda förbindelseleden till byggnaden. Det ska vara lätt för alla användare att gå längs förbindelseleden året om. En förbindelseled med jämn och hård yta får inte heller vara hal när den är våt.

Lätt att upptäcka innebär att förbindelseleden och nivåskillnader som befinner på den, till exempel en ramp eller trappor skiljer sig från den övriga omgivningen. Genom materialval och tillräckligt stark men bländfri belysning kan förbindelseleden göras lättare att upptäcka. Förbindelseleden och nivåskillnader som finns på den, som till exempel ramp eller trappa upptäcks bättre om de skiljer sig från den övriga omgivningen genom ljushets- och taktill kontrast. Med taktill kontrast avses här materialskillnad som känns med foten eller markering som en person med nedsatt syn känner med vit käpp.

Kravet på tillgänglighet i fråga om förbindelseleder gäller emellertid inte egnahems- och parhus och inte heller sammanbyggda stadsvillor, om en tillgänglig förbindelseled inte är möjlig med beaktande av byggnadsplatsen och höjdskillnaderna. Undantagsmöjligheten gäller inte för radhus typiska gemensamma gårdar eller gemensamma förbindelseleder.

Undantaget behövs med tanke på situationer där placeringen av en byggnad på en tomt eller byggnadsplats, inbegripet höjdskillnaderna, inte möjliggör att en gångväg eller ramp som överensstämmer med kraven placeras på platsen. En förbindelseled som lämpar sig för personer med nedsatt rörelse- och funktionsförmåga kräver utrymme som det inte alltid är möjligt att förverkliga eller så skulle kostnaderna för anläggandet av en förbindelseled vara särskilt oskäligen med tanke på helheten.

Ett småhus tillgodoser invånarnas föränderliga behov när höjdskillnaden har anpassats till terrängen så att ingången är tillgänglig och ingångsvåningen är en så kallad **överlevnadsvåning** (omfattar en tillgänglig toalett och tvättrum samt köks- och vistelseutrymme där det också finns möjligt att sova) trots att förordningen inte förutsätter detta.

Bestämmelser om den fria höjden på förbindelseleder ingår i miljöministeriets förordning om säkerhet vid användning av byggnader (1007/2017) [5].

2.2.2 Trappa och ramp på förbindelseleden

Enligt 1 mom. i förordningen ska det om det på en förbindelseled mellan en byggnad och tomtens eller byggnadsplatsens gräns samt mellan en byggnad och utrymmen och områden som betjänar användningen av byggnaden finns trappsteg i anslutning till dem finnas en ramp eller fast installerad anordning som är avsedd för lyft av personer och som är lämplig för personer som använder rullstol eller hjulförsett gånghjälpmedel. Det rekommenderas att byggnadernas ingångar planeras så att förbindelseleden kan göras tillgänglig genom bearbetning av terrängen utan trappor och ramper som anläggs i anslutning till dem.

Med ramp avses förbindelse (ersätter trappor) mellan nivåer avsedd för personer med nedsatt rörelse- och funktionsförmåga. Rampen är den del av förbindelseleden.

Kravet på att förbindelseleden ska vara lämplig för personer med nedsatt rörelse- och funktionsförmåga gäller emellertid inte egnahems- och parhus och inte heller sammanbyggda stadsvillor, om en tillgänglig förbindelseled inte är möjlig med beaktande av byggnadsplatsen och höjdskillnaderna (se tidigare, Förbindelseledens lämplighet för personer med nedsatt rörelse- och funktionsförmåga). Undantagsmöjligheten gäller inte för radhus typiska gemensamma gårdar eller gemensamma förbindelseleder.

Bestämmelser om trappor och deras dimensionering, placeringen av trappor och ramper i förhållande till avsatser och trappors och rampers ledstänger och räcken ingår i miljöministeriets förordning om säkerhet vid användning av byggnader (1007/2017). [5] Mera detaljerade anvisningar om planeringen av trappor och ramper finns i RT-anvisningsbladen.

Rampens form

En ramp ska vara minst 900 mm bred. Rampens lutande delar ska raka och vändningar ska ske endast på mellanavsatser. En krökt ramp är mycket krävande för personer som använder rullstol eller hjulförsett gånghjälpmedel, eftersom man utöver ansträngningen som nivåskillnaden medför samtidigt ska kunna styra rörelsen i enlighet med rundningen.

Rampens yta

Rampens jämna och hårda yta minskar rullmotståndet och gör det sålunda lättare att röra sig med hjälpmedel. En ramps yta får emellertid inte vara halens när rampen är våt eftersom det ska gå att ta sig såväl upp som ner för den utan risk för skador. När det gäller att upptäcka en ramp, se Förbindelseledens lämplighet för personer med nedsatt rörelse- och funktionsförmåga om.

Rampens avåkningsskydd

Syftet med avåkningsskyddet som krävs i 2 mom. i förordningen är att förhindra att en rullstol eller annat hjulförsett gånghjälpmedel rullar över kanten. Till den del som rampen gränsar till en fast konstruktion, till exempel en vägg eller mur, behövs avåkningsskydd inte.

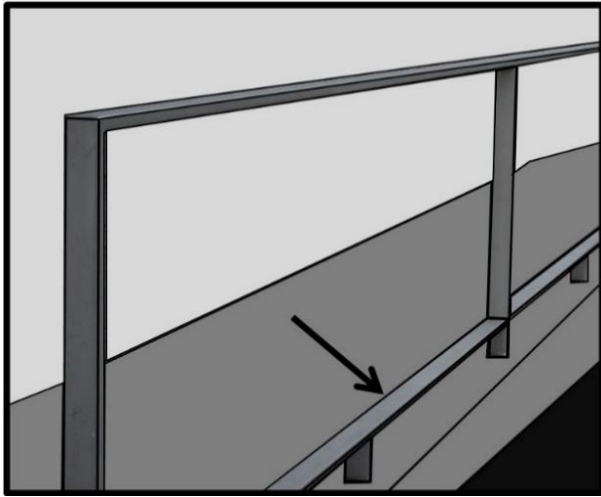


Bild 1 Syftet med avåkningsskyddet är att förhindra att en rullstol eller annat hjulförsett hjälpmedel rullar över kanten. Avåkningsskyddet kan anläggas på olika sätt. Ett öppet räckes nedre ledstång kan till exempel bilda rampens avåkningsskydd.

Avsats vid rampens början och slut

Vid rampens början och slut ska det finnas ett minst 1 500 mm långt horisontellt avsats för att det ska vara tryggt att röra sig på rampen. Avsatsen gör att det är möjligt att stanna före rampen och efter den. Avsatsen i början av rampen bör vara längre än 1500 mm när rampen är brantare än 5 % och avsatsen avgränsas av ett tvärgående hinder, till exempel ett räcke, en vägg eller en mur.

Rampens lutning

Rampens lutning får vara högst 5 % (1:20). Om höjdskillnaden är högst 1 000 mm får rampens lutning emellertid undantagsvis vara högst åtta procent (1:12,5). Användningen av en ramp vars lutning är över 5 % förutsätter att den sammanhängande rampen har en höjdskillnad på högst 500 mm och att förbindelseleden därefter har ett minst 2 000 mm långt mellanliggande horisontellt avsats. En ramp som har en lutning på över fem anses inte lämpa sig för höjdskillnader på mer än en meter på grund av att det blir mycket tungt att förflytta en rullstol. En utomhusramp med en lutning på över fem procent kan anses vara i samma skick som motsvarande ramp inomhus till exempel när den är täckt eller uppvärmd.

2.2.3 Tillgänglig bilplats

Om det finns parkeringsplatser i anslutning till en byggnad ska ett tillräckligt antal tillgängliga bilplatser, dock minst en, reserveras och dimensioneras för personer med nedsatt rörelse- eller funktionsförmåga.

Antalet tillgängliga bilplatser bestäms vanligtvis i detaljplanen. Anvisningar om dimensioneringen av antalet finns till exempel i RT-anvisningsbladen. Det är ändamålsenligt att placera bilplatserna i närheten av byggnadens ingång, så att förbindelseleden som leder till byggnaden är så kort som möjlig.

En tillgänglig parkeringsplats ska vara minst 3 600 mm bred och minst 5 000 mm lång. Bilplatsen ska förses med symbolen för tillgänglighet. Som en sådan symbol används den internationella rullstolssymbolen. Det rekommenderas att märkningen förutom på en lodrätt skylt också finns på bilplatsens yta.



Bild 2 Symbolen för tillgänglighet. Den internationella rullstolssymbolen (ISO 7001 Graphical symbols -- Public information symbols).

Skyldigheten att anpassa en parkeringsplats för personer med nedsatt rörelse- och funktionsförmåga gäller inte för egnahemshus, parhus eller sammanbyggda stadsvillor. I förordningen krävs inte att det ordnas en parkeringsplats för personer med nedsatt rörelse- eller funktionsförmåga, om en byggnad inte i övrigt har parkeringsplatser. Det rekommenderas att åtminstone en del av de utmärkta parkeringsplatserna för personer som besöker byggnaden dimensioneras som tillgängliga parkeringsplatser så att de är lämpliga för alla användare oberoende av byggnadens storlek eller användningsändamål.

2.3 Entréer till byggnader

3 § Entréer till byggnader

Avståndet mellan väggens innerhörn eller andra fasta hinder och den sida av byggnadens ytterdörr som öppnas ska på den sida mot vilken dörren öppnar sig vara minst 400 millimeter.

Avsatsen framför ytterdörren ska vara minst 1 500 millimeter bred och minst 1 500 millimeter lång.

2.3.1 Dimensionering av fritt utrymme i samband med entrén

På avsatsen på den sida där ytterdörren öppnas ska det finnas minst 400 mm fritt utrymme för att den som använder rullstol eller annat hjulförsett hjälpmedel eller den som rör sig med barnvagn kan komma tillräckligt nära för att räckas till dörrhandtaget och öppna dörren utan att vara i vägen för dörren som öppnas. Fritt utrymme även på inre sidan av ytterdörren gör det lättare att röra sig trots att förordningen inte förutsätter det.

Framför ytterdörren ska det finnas en avsats som är minst 1 500 mm bred och minst 1 500 mm lång för att det ska finnas plats för en person i rullstol att vända sig och att öppna och stänga dörren utan att vara tvungen att flytta sig från avsatsen eller till en lutande yta.

Bestämmelser om byggnaden och avsatser i dess utrymmen utomhus och om takkonstruktioner som skyddar förbindelseleder och vistelseområden ingår i miljöministeriets förordning om säkerhet vid användning av byggnader (1007/2017) [5].

2.4 Dörrar

4 § Dörrar

Den fria bredden på dörrar och dörröppningar i förbindelseleder inne i byggnader, dörrar som leder från trappuppgången till bostäder och dörrar till de utrymmen som avses i 9 § 2 mom. och 10 § ska vara minst 850 millimeter. Bestämmelser om dimensioneringen av byggnaders ytterdörrar och dörrar till andra utgångar finns i en förordning som utfärdats med stöd av 117 b § 3 mom. i markanvändnings- och bygglagen.

Den fria bredden på dörrar och dörröppningar som leder till utrymmen i andra byggnader än bostadshus, bostadsrum i bostadshus, nödvändiga utrymmen som betjänar boendet och utrymmen som betjänar användningen av en byggnad ska vara minst 800 millimeter.

Vid dörrar får det inte finnas nivåskillnader eller trösklar, om de inte är nödvändiga av ljud- eller fuktskäl eller på grund av andra motsvarande omständigheter. I sådana fall får en tröskel eller nivåskillnad vara högst 20 millimeter hög, och tröskeln ska utformas så att den är lätt att passera med rullstol och hjulförsett gånghjälpmedel. Vid en dörr till ett utrymme utomhus som betjänar användningen av en viss bostad får nivåskillnaden utanför dörren överstiga 20 millimeter, om nivåskillnaden med rimliga medel kan avlägsnas med hjälp av utrustning som är avsedd för utrymmen utomhus. I fråga om småhus gäller det som föreskrivs i 2 och 3 mom. endast ingångsplanet.

Byggnaders ytterdörrar och dörrar till utrymmen som betjänar användningen av ett bostadshus ska vara sådana att de lätt kan öppnas av personer med nedsatt rörelse- eller funktionsförmåga.

2.4.1 Fri bredd på dörrar

I miljöministeriets förordning om byggnaders brandsäkerhet (848/2017) ingår bland annat bestämmelser om utrymnings säkerheten Dörrar som dimensionerats som säkra med tanke på utrymning i enlighet med ovan nämnda förordning uppfyller i fråga om bredden även kraven på tillgänglighet. [6]

Anvisningar som lämpar sig för dimensioneringen av den fria bredden på utgångar ges i promemorian till miljöministeriets förordning om byggnaders brandsäkerhet. Den fria bredden på dörrar som tjänar som huvudsaklig dörr rekommenderas med tanke på tillgängligheten vara minst 800 mm i småhus och minst 850 mm i andra byggnader. *Förbindelseleder inne i byggnader avser förbindelseleder i andra byggnader än bostadshus och passager i allmänna utrymmen i bostadshus. Dörrar på förbindelseleder inne i byggnader* betyder dörrar som passerar i färdriktning.

Som *nödvändiga utrymmen som betjänar boendet* betraktas ett toalett- och tvätttrum i en bostad samt ett bostadsspecifikt utrymme utomhus som balkong eller terrass när ett sådant hör till bostaden. En bostadsspecifik bastu är inte ett nödvändigt utrymme som betjänar boendet, vilket innebär att minimibredden inte gäller dörren till den.

I ett flervåningsbostadshus betraktas som utrymme som tjänar användningen av byggnaden förråd för lösöre, barnvagnar, förvaringsutrymme för hjälpmedel och fritidsredskap, avfallsrum, tvättstuga och gemensam bastu samt annat utrymme avsett för bruk av fastighetens invånare till exempel bilhall.

Med en *dörröppnings fria bredd* avses öppningens verkliga bredd mätt vid den öppnade dörrens dörrblad. I småhus gäller kravet på en dörrs fria bredd (≥ 800 mm) endast ingångsplanet.

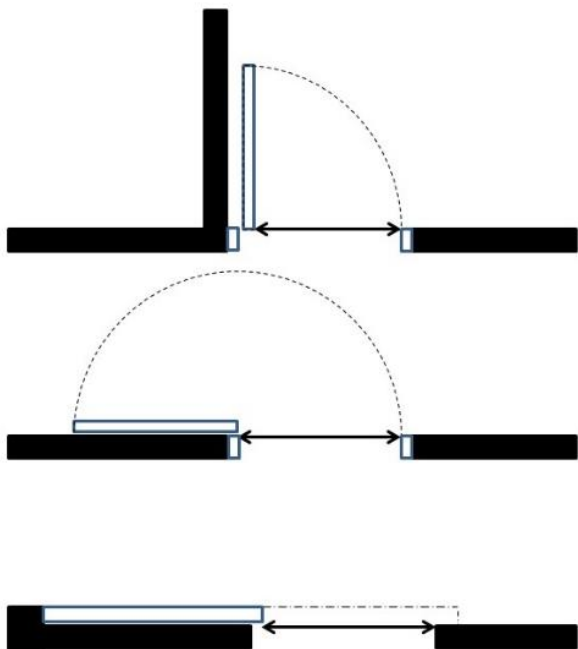


Bild 3 Öppningens verkliga bredd mätt vid den öppnade dörrens dörrblad.

2.4.2 Lätt öppnande av dörr

Byggnadens ytterdörr och dörrarna till utrymmen som betjänar användningen av bostadshuset ska vara lätta att öppna så att alla kan passera genom dörrarna självständigt. Att självständigt kunna öppna dörrar är för äldre personer eller personer med funktionsnedsättning en nödvändig förutsättning för att de ska klara sig själva i vardagslivet. En ingång som när det gäller dörrrens bredd och tröskeln är tillgänglig får inte bli otillgänglig på grund av att det krävs *styrka för att öppna dörren*, att manöverdon, såsom portsummern, *placeras* olämpligt eller att deras signaler är *svåra att upptäcka*.

Att dörrar ska vara lätta att öppna innebär också att knappar som behövs för att öppna dörrar som till exempel dörrkodanordningar och dörrtelefoner planeras så att de är lätta att upptäcka och att de också är taktila. Anordningarna placeras så att även personer i rullstol och barn kan använda dem. Den rekommenderade placeringshöjden är 900–1100 mm. Om dörren har fjärrstyrd elektriskt lås behövs förutom ljudsignal även en kontrollampa som anger att låset öppnas.

Dörrlösningen kan vara ett elektriskt dörröppningssystem som fungerar till exempel med tryckknappar, fjärrkontroll eller rörelsesensor. En dörr som glider till sidan är en trygg lösning eftersom dörrar som öppnas automatiskt mot personen kan orsaka farliga situationer bland annat för personer med nedsatt syn.

Det rekommenderas att det utöver en *karusell*dörr installeras även ett tillgängligt alternativ, trots att tillgänglighetsförordningen inte kräver det. Taktil märkning på förbindelseledens yta styr orienteringen för synskadade personer som rör sig med vit käpp och leder till den här alternativa dörren.

2.4.3 Tröskel

Vid dörrar får det inte finnas nivåskillnader eller trösklar, om de inte är nödvändiga av ljud- eller fuktskäl eller på grund av andra motsvarande omständigheter. I sådana fall får tröskeln vara högst 20 mm hög. Att passera också en låg tröskel kan för en person med nedsatt rörelse- eller funktionsförmåga vara svårt och således hindra att personen rör sig självständigt. I dörrar utan trösklar kan olika slag av tätning och tillgängliga lösningar användas i syfte att förbättra ljudförhållandena. Om en tröskel är nödvändig är det lättare att passera en med hjulförsedda hjälpmedel om tröskelns kanter är avfasade och materialet elastiskt.

2.4.4 Nivåskillnad vid dörren till ett bostadsspecifikt utrymme utomhus

Vid en dörr till ett utrymme utomhus som betjänar användningen av en viss bostad får nivåskillnaden utanför dörren överstiga 20 mm, om nivåskillnaden med rimliga medel kan avlägsnas med hjälp av utrustning som är avsedd för utrymmen utomhus, med beaktande av säkerheten vid användning och underhåll. Undantaget gäller endast nivåskillnaden utanför den dörr som leder till ett bostadsspecifikt utrymme utomhus. Tröskeln i anslutning till dörren ska överensstämma med det

som anges i 3 mom., det vill säga att den får vara högst 20 mm hög och ska utformas så att den är lätt att passera med rullstol och hjulförsedda gånghjälpmedel.

Rimliga medel avser i fråga om ändringar som görs i efterhand att i detta sammanhang både kostnaderna och att nivåskillnaden är lätt att jämna ut. Lösningarna i fråga om dörrar har här en betydande inverkan: Om dörrens nedre kant sträcker sig mer än 20 mm under tröskelhöjden, är det inte möjligt att jämna ut nivåskillnaden utan att byta ut dörren.

I bedömningen av rimligheten beaktas också höjden på räcket runt utrymmet utomhus. Om höjdläget på bostadens golvyta används som referenshöjd för dimensioneringen av räcket är utrustande i efterhand möjligt. Om höjden på räcket är dimensionerat från golvytan på det bostadsspecifika utrymmet utomhus är det inte möjligt att höja golvytan med hjälp av t.ex. trätrallar utan att också höjden på räcket ändras. I detta fall kan nivåskillnaden vid dörren till det bostadsspecifika utrymmet utomhus inte jämnas ut med rimliga medel.

2.5 Förbindelseleder inne i byggnader

5 § Förbindelseleder inne i byggnader

Förbindelseleder inne i andra byggnader än bostadshus och förbindelseleder i allmänna utrymmen i bostadshus ska vara lätta att upptäcka och ha en jämn och halkfri yta.

Om en förbindelseled som avses i 1 mom. är smalare än 1 500 millimeter ska det i förbindelseleden med minst 15 meters mellanrum finnas ett vändutrymme motsvarande en cirkel med en diameter på minst 1 500 millimeter.

2.5.1 Förbindelseled som lämpar sig för personer med nedsatt rörelse- och funktionsförmåga

Med andra byggnader än bostadshus avses de byggnadstyper som avses i 1 mom. och lokaler som är avsedda för motsvarande ändamål.

Förbindelseleder som lämpar sig för personer med nedsatt rörelse- och funktionsförmåga ska ha en jämn och halkfri yta och vara lätta att upptäcka. Kravet på att förbindelseleder ska vara *lätta att upptäcka* kan genomföras med hjälp av till exempel ljushetskontraster. Med taktill kontrast avses här materialskillnad som känns med foten eller vägledande eller varnande markering som en person med nedsatt syn känner med vit käpp. Övriga metoder för att effektivisera observationerna är till exempel inriktad belysning, vägledning och ljudsignaler avsedda för personer med nedsatt syn, som till exempel ljudfyrar. Orienteringen för personer med nedsatt syn som använder vit käpp på förbindelseleden kan också styras med hjälp av en sammanhängande taktill list som är fäst i golvytan.

Mera detaljerade anvisningar om vägledningslösningar som särskilt lämpar sig för synskadade finns i RT-anvisningsbladen.

Bestämmelser om ljuskontraster som behövs för att underlätta varseblivningen av utrymmen finns i miljöministeriets förordning om säkerhet vid användning av byggnader och dess anvisning (1007/2017) [5].

Genom ett *vändutrymme* möjliggörs det att personer som använder rullstol eller hjulförsett gånghjälpmedel kan göra en helomvändning och att man smidigt kan passera varandra i en lång smal korridor. Vändutrymme behövs för att det är svårt att backa med rullstol och med hjulförsedda gånghjälpmedel är det nästan omöjligt. Vändutrymme behövs när det inte finns *direkt sikt* till förbindelseledens slut och också framför hissdörrar.

Bestämmelser om utgångens bredd finns i miljöministeriets förordning om byggnaders brandsäkerhet (848/2017).

2.6 Byggnadens övriga utrymmen

6 § Byggnadens övriga utrymmen

Utrymmen i andra byggnader än bostadshus och de allmänna utrymmena i bostadshus samt den fasta inredningen och utrustningen i utrymmena ska vara lämpliga för personer med nedsatt rörelse- eller funktionsförmåga.

I bostadshus där det enligt 7 § utöver trappor också ska finnas en hiss ska det i en bostads tambur och kök finnas ett vändutrymme motsvarande en cirkel med en diameter på minst 1 300 millimeter.

Oberoende av byggnadens våningstal ska det i tamburen och köket i bostäder som är avsedda för serviceboende eller för stödboende för personer med nedsatt rörelse- eller funktionsförmåga finnas ett vändutrymme motsvarande en cirkel med en diameter på minst 1 500 millimeter. En sådan bostad ska till sin dimensionering också i övrigt möjliggöra användning av hjälpmedel samt assistans.

2.6.1 Anpassning av utrymmen, fast inredning och utrustning för personer med nedsatt rörelse- och funktionsförmåga

Med andra byggnader än bostadshus avses de byggnadstyper som avses i 1 mom. och lokaler som är avsedda för motsvarande ändamål.

Med utrymmens *lämplighet* avses att utrymmena och med tanke på jämlikheten en tillräcklig del av den fasta inredningen, utrustningen och anordningarna i dem i fråga om dimensionering,

varseblivning och användbarhet också ska lämpa sig för personer med nedsatt rörelse- och funktionsförmåga.

Fast inredning är till exempel garderober och receptionsdiskar. *Fast utrustning* är till exempel skyltar, tryckknappar, strömbrytare och manöverdon. En tydlig och logiskt framåtskridande vägledning hjälper personer att klara sig självständigt i utrymmena. Tryckknappar, strömavbrytare och manöverdon är lämpliga för användare när det är lätt att använda och är placerade på lämplig höjd. Belysning och färger (ljushetskontraster) spelar en viktig roll när det gäller varseblivningen av utrymmen och deras inredning och utrustning.

God rumsakustik främjar användbarheten av utrymmena. Närmare bestämmelser om rumsakustiken i utrymmena som avses i förordningen finns i miljöministeriets förordning om ljudmiljön i byggnader (796/2017). [7]

2.6.2 Dimensionering av tambur och kök

I bostadshus där det enligt 7 § utöver trappor också ska finnas en hiss ska det i en bostads tambur och kök finnas ett vändutrymme motsvarande en cirkel med en diameter på minst 1300 mm. I tamburen måste man ofta svänga för att kunna ta sig genom dörren till ett rum eller ett toalett- eller tvättrum. Vändutrymmet behövs för att bostadens tambur och kök ska vara lämpliga också för personer som använder rullstol eller hjulförsett gånghjälpmedel.

I dimensioneringen av bostäder som är avsedda för serviceboende eller stödboende för en person med nedsatt rörelse- och funktionsförmåga ska de boendes behov och möjligheten att anlita assistenter i olika situationer beaktas. I tamburen och köket ska finnas ett vändutrymme motsvarande en cirkel med en diameter på minst 1500 mm.

Dimensioneringen av bostäder avsedda för serviceboende eller för stödboende för personer med nedsatt rörelse- eller funktionsförmåga är inte bunden till hisskravet utan endast till deras användningsändamål. Bestämmelsen är inte bunden till om ett byggnadsobjekt får offentligt stöd eller inte. Således ska också de bostäder som kommersiella aktörer på marknaden för servicebostäder låter bygga till sin dimensionering vara sådana att användningen av hjälpmedel och assistens är möjligt.

Bestämmelser om toalett- och tvättrum i bostäder avsedda för serviceboende eller stödboende för en person med nedsatt rörelse- och funktionsförmåga finns i 9 § 2 mom. i tillgänglighetsförordningen. Detaljerade anvisningar om dimensionering av tillgängliga bostäder finns i RT-anvisningsbladen.

2.7 Förbindelsen mellan nivåer i bostadshus

7 § Förbindelsen mellan nivåer i bostadshus

I ett bostadshus ska det utöver trappor också finnas en hiss, om ingången till en bostad i huset, ingångsplanet medräknat, ligger på tredje våningen eller högre upp än tredje våningen. Om ingången till byggnaden ligger mellan två våningsplan, betraktas det lägre av dessa som ingångsplan.

Hissförbindelsen ska utsträckas till ingångsplanet och till alla plan där det finns en ingång till en bostad eller ett utrymme som betjänar användningen av byggnaden.

Hisskorgen i en hiss som avses i 1 mom. ska vara minst 1 100 millimeter bred på dörrsidan och minst 1 400 millimeter djup. Om en hiss installeras i efterhand i ett befintligt bostadshus får dimensioneringen av hisskorgen avvika från vad som föreskrivs i detta moment, om det är nödvändigt för att bevara en byggnads utmärkande särdrag.

2.7.1 Hissförbindelsens räckvidd

I ett flervåningsbostadshus betraktas som utrymme som tjänar användningen av byggnaden förråd för lösöre, barnvagnar, förvaringsutrymme för hjälpmedel och fritidsredskap, avfallsrum, tvättstuga och gemensam bastu samt annat utrymme avsett för bruk av fastighetens invånare till exempel takterrass och bilhall. Om det finns flera källarplan som betjänar användningen av byggnaden ska hissförbindelsen utsträckas till dem alla.

Om bostaden i våningshuset har *två våningar* räcker det att hissförbindelsen utsträcks till den ena av våningarna. På den här överlevnadsvåningen placeras bostadens tillgängliga toalett- och tvättrum och köks- och vistelseutrymme i vilket det också finns möjlighet att sova.

När hissen i en existerande byggnad repareras eller om hiss installeras i efterhand, tillämpas prövningsförfarande i enlighet med 1 § 2 mom. i förordningen. Hissförbindelsen till vinds- och källarutrymmena anläggs till exempel om det med tanke på byggnadens egenskaper är möjligt.

Med *hissförbindelse* avses en hissförbindelse som kan nås från en tillgänglig förbindelse inne i en byggnad.

Hissreservering

Skyldigheten att ordna hissförbindelse gäller inte småhus som till exempel egnahemshus, parhus, radhus och sammanbyggda stadsvillor. Om småhuset har flera våningar rekommenderas att det i planeringsskedet görs en hissreservering. Hissreservering rekommenderas också i vånings- och lofthus med två våningar.

2.7.2 Hisskorgens mått

Hisskorgen ska vara minst 1100 mm bred på dörrsidan och minst 1400 mm djup. I en hissorg som motsvarar de minimimått som förordningen kräver finns det inte plats att vända en rullstol eller ett hjulförsett gånghjälpmedel. Utgående från byggnadens användningsändamål kan det finnas behov av en hiss av större mått som lämpar sig för transport av användare av hjulförsedda gånghjälpmedel och rullstol samt samtidig transport av en assistent eller till exempel bårar. I syfte att underlätta möjligheten att vända med en rullstol eller ett hjulförsett gånghjälpmedel rekommenderas användningen av en hissorg vars bredd är minst 1340 mm och djup minst 1400 mm. Om ingångarna finns på intilliggande sidor rekommenderas att korgens mått är minst 1400 mm x 1400 mm.

Hissens dörröppning rekommenderas vara minst 900 mm bred för att det ska vara lättare för användare av rullstolar och hjulförsedda gånghjälpmedel att passera. Framför hissdörren behövs fritt vändutrymme med en diameter på 1500 mm.

2.7.3 Hiss som installeras i efterhand i en bostadsbyggnad

Det är möjligt att avvika från den minimidimensionering som förordningen förutsätter för hissorgar om det är nödvändigt för att bevara en byggnads utmärkande *särdrag*. En byggnads utmärkande särdrag är till exempel dimensioneringen av en utrymningsväg, konstruktion samt en trappuppgångs arkitektoniska eller kulturhistoriska värde. Också en hiss som avviker från den dimensionering som krävs är ofta en bättre lösning än att det inte finns någon hiss alls. Det är viktigt att alla alternativ för placering av en hiss som uppfyller kraven på tillgänglighet undersöks omsorgsfullt. Se också Hissförbindelsens räckvidd.

Bestämmelser om utgångens bredd i samband med hissar som installeras i efterhand finns i miljöministeriets förordning om byggnaders brandsäkerhet (848/2017)[6]

2.8 Förbindelsen mellan nivåer i andra byggnader än bostadshus

8 § Förbindelsen mellan nivåer i andra byggnader än bostadshus

Om det i en annan byggnad än ett bostadshus finns nivåskillnader som är mindre än byggnadens våningshöjd ska det mellan nivåerna utöver trappor också finnas en förbindelse i form av antingen en i 2 § 2 mom. avsedd ramp eller en i 7 § 3 mom. avsedd hiss eller någon annan fast installerad anordning som är avsedd för lyft av personer och som är lämplig för personer som använder rullstol eller hjulförsett gånghjälpmedel. Om nivåskillnaden är lika stor eller större än våningshöjden ska förbindelsen mellan nivåerna ordnas med en hiss som överensstämmer med vad som föreskrivs i 7 § 3 mom.

2.8.1 Hiss och anordning avsedd för lyft av personer

I förordningen har det inte tagits ställning till definitionen av en hiss. Tillämpningen i varje enskilt fall avgörs av kommunens byggnadstillsynsmyndighet.

Bestämmelser om hissar ingår bland annat i hissdirektivet (2014/33/EU). Utifrån det här direktivet har hiss säkerhetslagen (1134/2016) stiftats i vilken det bland annat ingår bestämmelser om definitionen av hiss i lagen. Bestämmelser om lyftanordningar som kan jämföras med hissar finns bland annat i maskindirektivet (Europaparlamentets och rådets direktiv 2006/42/EG). Även i hiss säkerhetslagen ingår bestämmelser om dessa anordningar [8] Hiss ar omfattas dessutom av ett flertal europeiska standarder.

Hiss utrustning se Förbindelsen mellan nivåer i bostadshus, punkt Hiss utrustning

För beaktande av säkerhet och tillgänglighet vid byggande och installation av hissar gäller EN-standard 81-70:2003. Om val av hiss samt om måttsättning av hiss schakt och maskinrum ges anvisningar i RT-anvisningsbladen.

Med *anordningar för personlyft* avses i första hand en anordning för lodräta lyft avsedd för användare av rullstol eller hjulförsett gånghjälpmedel. Förutom lätthiss ar finns det för rullstolanvändare avsedda trapphiss ar försedda med plattform som löper längs utmed en trappa och som kan användas för att förbättra tillgängligheten vid renovering och när användningsändamålet ändras, om en lodrätt lyftande anordning inte kan användas.

För användare av rullstol och hjulförsedda gånghjälpmedel innebär lämplighet här särskild dimensionering, men även manöverreglage ts placering och funktion så att det kan användas självständigt. Se punkterna Hiss korgens mått och Hiss utrustning.

Bestämmelser om trappor och dimensioneringen av dem finns i miljöministeriets förordning om säkerhet vid användning av byggnader (1007/2017) som har getts med stöd av 117 d § i MBL. [5]

2.8.2 Hiss utrustning

I tillgänglighetsförordningen ingår *inte bestämmelser* om hiss utrustning. Bestämmelser om hissar finns bland annat i hissdirektivet (2014/33/EU) och hiss säkerhetslagen (1134/2016) [8]. För beaktande av säkerhet och tillgänglighet vid byggande och installation av hissar gäller EN-standard 81-70:2003.

Hissens manöverreglage placeras på en höjd som också är lämplig för personer med nedsatt rörelse- och funktionsförmåga. Hissens användbarhet förbättras om hissen har ledstång, belysningen inte bländar och hissens tryckknappar också kan förnimmas med känselsinnen och användningen ger respons i form av ljudsignaler. Användningen av hissen underlättas om den är utrustad med en ljudsignal som informerar om att hissen anländer till en våning, röstvägledning och induktions slinga.

En spegel på hissens bakre vägg gör det lättare för en person med rullstol att avlägsna sig från hissen när hissen inte är genomgångbar.

2.9 Toalett- och tvättrum i bostadshus

9 § Toalett- och tvättrum i bostadshus

I bostadshus där det enligt 7 § utöver trappor också ska finnas en hiss ska alla bostäder ha minst ett toalett- och tvättrum där det finns ett fritt utrymme motsvarande en cirkel med en diameter på minst 1 300 millimeter. Den fasta inredningen ska i förhållande till det fria utrymmet placeras så att en person med nedsatt rörelseförmåga kan använda den. Toalett- och tvättrum av detta slag ska kunna utrustas så att de är lämpliga för personer med nedsatt rörelseförmåga.

Bostäder som är avsedda för serviceboende eller för stödboende för personer med nedsatt rörelse- eller funktionsförmåga ska ha minst ett toalett- och tvättrum där det finns ett fritt utrymme motsvarande en cirkel med en diameter på minst 1 500 millimeter. Den fasta inredningen ska i förhållande till det fria utrymmet placeras så att en person med nedsatt rörelseförmåga kan använda den. Dessutom ska det på ena sidan av toalettstolen finnas ett fritt utrymme på minst 800 millimeter. Toalett- och tvättrum av detta slag ska kunna utrustas så att de är lämpliga för personer med nedsatt rörelseförmåga.

Vad som föreskrivs i 1 mom. gäller inte byggnader där det endast finns bostäder som är avsedda för personer som deltar i utbildning som berättigar till studiestöd enligt lagen om studiestöd (65/1994) eller bostäder som är avsedda för personer i åldern 18–29 år. I sådana byggnader ska det i minst fem procent av bostäderna, dock i minst en bostad, finnas ett toalett- och tvättrum som överensstämmer med vad som föreskrivs i 2 mom. I de allmänna utrymmena i dessa byggnader ska det dessutom finnas en i 10 § avsedd toalett som är tillgänglig från en förbindelseled inne i byggnaden.

De bastu-, tvätt- och omklädningsutrymmen som är gemensamma för invånarna i ett bostadshus ska vara lämpliga för personer med nedsatt rörelse- eller funktionsförmåga. Toalett- och tvättrummen i anslutning till dessa utrymmen ska överensstämma med vad som föreskrivs i 2 mom.

2.9.1 Toalett- och tvättrum i bostaden

Dimensioneringen av bostadens toalett- och tvättrum är bunden till hisskravet i 7 § i tillgänglighetsförordningen. Kravet gäller alltså enbart bostäder i byggnader där hiss ska installeras.

Kravet på *minst ett* toalett- och tvättrum avser att det i en bostad ska finnas minst en toalett som uppfyller kravet och minst ett tvättrum som uppfyller kravet och de kan utgöra ett kombinerat toalett- och tvättrum eller separata rum. I en bostad kan det till exempel finnas ett kombinerat toalett- och tvättrum där det finns ett fritt utrymme motsvarande en cirkel med diametern 1300 mm och där den

fasta inredningen har placerats så att den kan användas av en person med nedsatt rörelseförmåga, och dessutom en toalett som inte är föremål för dimensioneringskraven.

Ett *fritt utrymme* motsvarande en cirkel med en diameter på minst 1300 mm innebär utrymme fritt från hinder från golvnivån

till en höjd på 2000 mm. Ett fritt utrymme är inte till någon hjälp vid användningen av toalett- och tvättrum om det finns på fel plats med tanke på användningen av inredningen. *Fast inredning* är inredning som är fäst på så sätt att den går igenom vattenisoleringen i utrymmet i golvet eller på väggen. Beredskap för tvättmaskin i toalett- och tvättrum i en bostadslägenhet jämförs inte med fast inredning.

Bostadens toalett- och tvättrum ska kunna utrustas så att de är lämpliga för personer med nedsatt rörelseförmåga när det i väggen finns stödkonstruktioner som möjliggör att stödräcken fästs. Det rekommenderas att väggkonstruktionerna i toalett- och tvättrum i sin helhet byggs så att det vid behov är möjligt att installera stödräcken. Typisk utrustning förutom stödräcken är bland annat toalettarmstöd.

2.9.2 Toalett- och tvättrum i bostäder avsedda för serviceboende eller stödboende för en person med nedsatt rörelse- och funktionsförmåga

I dimensioneringen av bostäder som är avsedda för serviceboende eller stödboende för en person med nedsatt rörelse- och funktionsförmåga beaktas de boendes behov och möjligheten att anlita assistenter i olika situationer. Dimensioneringen av dessa bostäder toalett- och tvättrum är inte bunden till hisskravet utan endast till deras användningsändamål. Bestämmelsen är inte heller bunden till om ett byggnadsobjekt får offentligt stöd eller inte. Således ska också i de bostäder som kommersiella aktörer på marknaden för servicebostäder låter bygga behoven hos klienter med nedsatt rörelse- och funktionsförmåga och anlitan av assistent beaktas.

Krav på minst ett toalett- och tvättrum, placeringen av fast inredning, se ovan Bostadens toalett- och tvättrum.

Ett fritt utrymme motsvarande en cirkel med en diameter på minst 1500 mm innebär utrymme fritt från hinder från golvnivån till en höjd på 2000 mm. På ena sidan om toalettstolen ska det finnas ett fritt utrymme på minst 800 mm från golvnivån upp till en höjd på 2000 mm för att en person med nedsatt rörelse- och funktionsförmåga kan placera rullstolen bredvid toalettstolen i syfte att förflytta sig i sidoläge till toalettstolen. I det här fria utrymmet kan till exempel installeras en dusch utan duschkar och fast duschvägg.

Wc-stolen rekommenderas stå fritt från väggen vilket gör det lättare att placera rullstolen tillräckligt långt bak bredvid toalettstolen trots att förordningen inte kräver det.

Toalett- och tvättrum kan *utrustas* så att de är lämpliga för personer med nedsatt rörelseförmåga, när bland annat väggarna till sin konstruktion är sådana att det vid behov kan installeras stödräcken

på dem. Det rekommenderas att väggkonstruktionerna i toalett- och tvätttrum i sin helhet byggs så att det vid behov är möjligt att installera stödräcken. Typisk utrustning förutom stödräcken är bland annat toalettarmstöd.

2.9.3 Toalett- och tvätttrum i bostäder för studerande och unga

Dimensioneringskravet på fritt utrymme tillämpas på toalett- och tvätttrum i bostäder för studerande och unga i endast 5 % av bostäderna. Om tillämpning av undantag avgörs i varje enskilt fall av kommunens byggnadstillsynsmyndighet.

När det gäller dimensionering av fritt utrymme och utrustning, se punkten ovan, Toalett- och tvätttrum i bostäder avsedda för serviceboende eller stödboende för en person med nedsatt rörelse- och funktionsförmåga

I de allmänna utrymmena i en byggnad ska det dessutom finnas en i 10 § avsedd toalett som kan nås från en förbindelseled inne i byggnaden. Tillträde till en sådan toalett ska ordnas från en förbindelseled i byggnaden så att toaletten faktiskt kan användas av besökare. Således är till exempel toaletten i bastuavdelningen inte lämplig, om den inte är allmänt tillgänglig även när bastun är reserverad.

2.9.4 Invånarnas gemensamma bastu-, tvätt- och omklädningsutrymmen i bostadshus

Bastu-, tvätt- och omklädningsutrymmen som är lämpliga för personer med nedsatt rörelse- och funktionsförmåga planeras så att de bildar en helhet som är lätt att använda. Om det i ett bostadshus finns flera bastu-, tvätt- och omklädningsutrymmen räcker det att en sådan helhet är lämplig för personer med nedsatt rörelse- eller funktionsförmåga. Det har getts närmare planeringsanvisningar i RT-anvisningsbladen om lämpligheten av bastu-, omklädningsrum- och tvätttrum för personer med nedsatt rörelse- och funktionsförmåga i fråga om på dimensionering och utrustning.

2.10 Toaletter i andra byggnader än bostadshus

10 § Toaletter i andra byggnader än bostadshus

I andra byggnader än bostadshus ska det finnas ett med beaktande av byggnadens användningsändamål, de funktionella helheterna och avstånden behövt antal ändamålsenligt placeradetoaletter som är lämpade för personer som använder rullstol eller hjulförsett gånghjälpmedel. Dessa toaletter ska placeras så att användarens och assistentens kön inte påverkar tillträdet till dem och förses med symbolen för tillgänglighet.

I ett toalettrum så som avses ovan i 1 mom. ska det finnas ett fritt utrymme motsvarande en cirkel med en diameter på minst 1 500 millimeter. Den fasta inredningen ska i förhållande till det fria utrymmet placeras så att en person med nedsatt rörelseförmåga kan använda den. Dessutom ska det på båda sidorna av toalettstolen finnas ett fritt utrymme på minst 800 millimeter. Alternativt kan det nära varandra placeras två toaletter där det i den ena finns ett fritt utrymme på minst 800 millimeter på vänstra sidan av toalettstolen och i den andra på högra sidan av toalettstolen. Toalettstolen ska placeras så att avståndet mellan stolen och väggen bakom den är 200–300 millimeter.

Toaletter ska utrustas så att de är lämpliga för personer med nedsatt rörelseförmåga. Om det i en byggnad finns ett övervakningssystem, ska toaletterna utrustas med ett larm som är kopplat till övervakningscentralen.

2.10.1 Toalettrummens placering och antal

Utgångspunkten för placeringen av toalettrum som är lämpliga för användare av rullstol eller hjulförsett gånghjälpmedel är att toalettrummet placeras på samma våning som det funktionella utrymmet och det ska finnas en tillgänglig förbindelseled till toalettrummet. Den ska vara lätt att upptäcka, ha en jämn och halkfri yta och vara rimligt lång jämfört med förbindelseleden till andra toalettrum. När det finns tillträde till toalettrummet direkt från en aula, korridor eller annat motsvarande utrymme är dess placering oberoende av användarens och assistentens kön. Dörrarna planeras så att de är lätta att öppna.

Det behövliga antalet toaletter beror på byggnadens användningsändamål och antalet användare. Till exempel i samlingslokaler behöver det finnas beredskap för ett större antal samtidiga användare än i service- eller kontorslokaler. Om det finns flera toalettrum som är lämpliga för personer med nedsatt rörelseförmåga i samband med ett funktionellt utrymme kan en del av dem placeras i toalettrumsgrupper enligt kön.

2.10.2 Märkning av toalettrum

Toalettrummet märks ut med symbolen för tillgänglighet, det vill säga den internationella rullstolssymbolen (se bild 2) med en tydlig ljushetskontrast och som också är taktil. Det lönar sig att

på skylten ange på vilken sida om toalettstolen det för rullstolar avsedda fria utrymmet befinner sig. Närmare anvisningar för märkningen av tillgängliga toaletterum finns i RT-anvisningsbladet som behandlar skyltar.

2.10.3 Fri bredd på dörrar

Enligt 4 § 1 mom. i tillgänglighetsförordningen ska dörrens fria bredd vara minst 850 mm.

2.10.4 Fritt utrymme

Med fritt utrymme avses hinderfritt utrymme från golvnivån upp till en höjd på 2000 mm. Det behövs ett fritt utrymme motsvarande en cirkel med diametern 1 500 mm för personer som använder rullstol eller hjulförsett gånghjälpmedel att använda och att vända på samt för en eventuella assistent. Ett fritt utrymme är inte till någon hjälp vid användningen av toalett- och tvättrum om det finns på fel plats med tanke på användningen av inredningen. I planeringen av toaletterummet ska beaktas att de finns tillräckligt med fritt utrymme trots konstruktioner (bl.a. kanaler) och fast inredning och utrustning (bl.a. skräpkorg, handduksställning, bord, fasta skötbord och fasta stödräcken).

På sidan om toalettstolen ska det finnas minst 800 mm fritt utrymme så att en person med nedsatt rörelseförmåga kan placera rullstolen bredvid toalettstolen i syfte att förflytta sig i sidoläge till toalettstolen. Ett fritt utrymme avser också här ett utrymme fritt från hinder från golvnivån upp till en höjd av 2000 mm.

Toalettstolen ska placeras fri från väggen på ett avstånd på 200–300 mm från väggen så att det är möjligt att placera rullstolen tillräckligt långt bak bredvid toalettstolen. Fritt utrymme behövs sålunda på ett minst 800 mm brett område bredvid toalettstolen, inte endast bakom toalettstolen. Utrymmet underlättar även assistentens arbete vid överflyttningen. När det gäller placeringen av toalettstolen lönar det sig att också beakta längden på toalettstolarnas armstöd, särskilt att de når tillräckligt långt med tanke på toalettstolens främre kant.

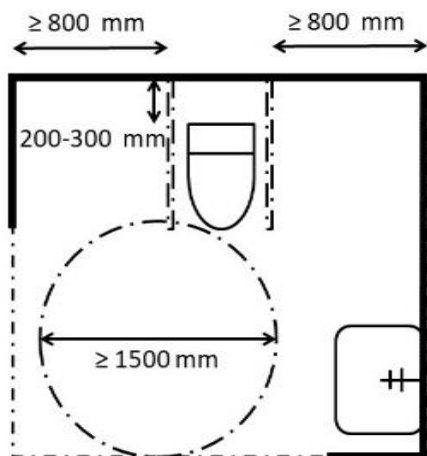


Bild 4 Dimensionering av fritt utrymme i ett tillgängligt toaletterum där det finns fritt utrymme på båda sidorna om toalettstolen. Bilden är inte i skala.

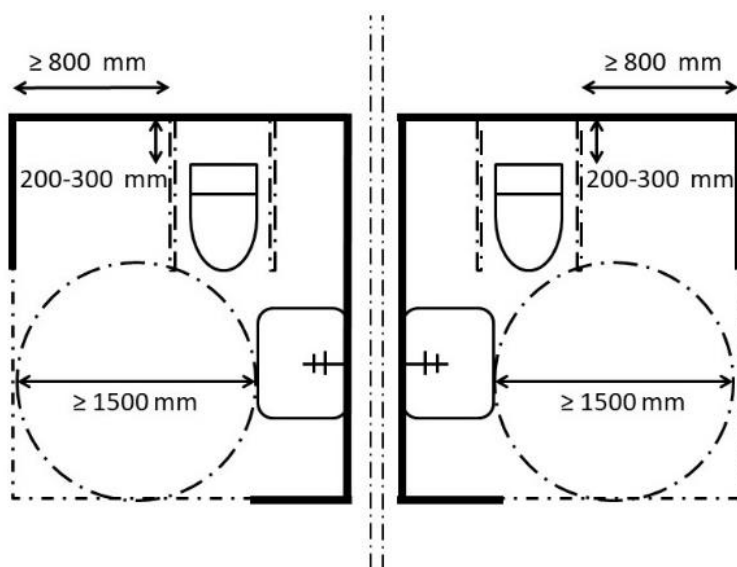


Bild 5 Dimensionering av fritt utrymme i tillgängliga toaletterum uppförts som spegelbilder och som är ensidigt användbara och placerade nära varandra. Bilden är inte i skala.

2.10.5 Utrustning

Utrustning som en person med nedsatt rörelseförmåga behöver är bland annat toalettarmstöd och stödräcken. Även i placeringen av annan utrustning beaktas att de är tillgängliga för en person med nedsatt rörelseförmåga.

Toaletterummet utrustas med säkerhetslarm så att hjälp kan fås. Till säkerhetslarmet ansluts en hörbar och synlig ljud- och ljussignal som hörs i utrymmet och utanför. Alarmknapparnas placering planeras så att det nås från toalettstolen och även från golvet, om personen har fallit och inte kan komma upp. Även återställningsknappen placeras så att rullstolsanvändaren kan nå den. Den rekommenderade höjden för placeringen är 900–1100 mm. Om det i byggnaden finns ett

övervakningssystem, ska toalettrummet utrustas med ett larm som är kopplat till övervakningscentralen.

2.11 Övriga hygienutrymmen i andra byggnader än bostadshus

11 § Övriga hygienutrymmen i andra byggnader än bostadshus

En del av omklädnings-, tvätt-, bastu- och simbassängutrymmena i andra byggnader än bostadshus ska vara lämpade för personer med nedsatt rörelse- eller funktionsförmåga. Utrymmen som är lämpliga för personer med nedsatt rörelse- och funktionsförmåga ska förses med symbolen för tillgänglighet. Om det i en byggnad finns ett övervakningssystem, ska utrymmena som är lämpliga för personer med nedsatt rörelse- och funktionsförmåga utrustas med ett larm som är kopplat till övervakningscentralen.

Utöver vad som föreskrivs i 1 mom. ska åtminstone ett omklädningsrum i förbindelse med ett tvättrum i en simhall, badinrättning, servicecentral, läroanstalt eller annan motsvarande byggnad kunna användas av både personer med nedsatt rörelse- eller funktionsförmåga och deras assistenter oberoende av kön.

För personer med nedsatt rörelseförmåga ska tillträde till simbassängerna i en byggnad som avses i 2 mom. ordnas med hjälp av en anordning som är avsedd för lyft av personer och som kan hanteras självständigt.

2.11.1 Hygienutrymmen som är lämpliga för personer med nedsatt rörelse- och funktionsförmåga

Lämpade för personer med nedsatt rörelse- eller funktionsförmåga avser i detta sammanhang bland annat dimensionering och utrustning samt att simbassänger och omklädnings-, tvätt- och bastuutrymmen som lämpar sig för personer med nedsatt rörelse- eller funktionsförmåga utgör en helhet som är lätt att använda. Utrymmen som är lämpade för personer med nedsatt rörelse- eller funktionsförmåga ska förses med symbolen för tillgänglighet, det vill säga den internationella rullstolssymbolen med klar kontrastering och som man också är taktila (se bild 2). Det lönar sig att placera toalettrum som är lämpliga för användare av rullstol eller hjulförsett gånghjälpmedel i samband med dessa helheter.

Utrymmet utrustas med säkerhetslarm så att hjälp kan fås. Om det i en byggnad finns ett övervakningssystem, ska utrymmena som är lämpliga för personer med nedsatt rörelse- och funktionsförmåga utrustas med ett larm som är kopplat till övervakningscentralen. Till säkerhetslarmet bör anslutas en hörbar och synlig ljud- och ljussignal som hörs i utrymmet och utanför och anvisningar om användningen.

När det finns tillträde till omklädnings- och toaletterum direkt från en aula, korridor eller annat motsvarande utrymme är dess placering *oberoende av användarens och assistentens kön*.

2.11.2 Tillträde till simbassäng för en person med nedsatt rörelseförmåga

För personer med nedsatt rörelseförmåga ska tillträde till simbassängerna in en byggnad som avses i 2 mom. ordnas med hjälp av en anordning som är avsedd för lyft av personer och som kan hanteras självständigt. Tillträde till simbassänger är viktigt åtminstone i bassänger avsedda för distanssimning och terapibassänger, men eventuellt också i andra bassänger beroende på byggnadens användningsändamål. För självständig förflyttning till simbassäng i t.ex. en duschrullstol lämpar sig en med vattentryck fungerande sänk/höjbar hiss. Det rekommenderas att plattformen är minst 900 mm bred och minst 1400 mm lång.

2.12 Samlingslokaler

12 § Samlingslokaler

Om det i lokaler med åskådarplatser, i auditorier, fest- eller konferenssalor, i restauranger, undervisningslokaler eller i andra motsvarande samlingslokaler eller i serviceutrymmen för allmänheten finns ljudåtergivningssystem ska systemen vara försedda med induktionsslingor eller andra motsvarande ljudöverföringssystem.

Om en lokal eller ett utrymme som avses i 1 mom. har fasta stolar, ska tillgängliga ingångsleder föra till fler än en bänkrad, och de ska ha ett tillräckligt antal rullstolsplatser.

2.12.1 Samlingslokaler och servicelokaler för allmänheten

Samlingslokalerna och servicelokalerna för allmänheten som avses i förordningen finns i byggnader som anges i 1 §. Servicelokaler för allmänheten som avses i förordningen är till exempel mottagnings- och betjäningslokaler för kunder, informationsplatser för gäster och väntrum på stationer för kollektivtrafik.

2.12.2 Ljudöverföringssystem

Förordningen förutsätter att fasta ljudåtergivningssystem förses med ljudöverföringssystem. Om utrymmets storlek eller andra egenskaper inte möjliggör goda förhållanden för personer med nedsatt hörsel att höra lönar det sig att utrusta utrymmet med induktionsslinga eller ett annat ljudöverföringssystem, trots att det inte finns ett fast ljudåtergivningssystem. En sådan situation ger till exempel en induktionsslinga i serviceutrymmen för allmänheten.

Ett utrymme försett med induktionsslinga märks ut med den internationella symbolen för induktionsslinga (se bild 6). Egenskaperna i system med induktionsslinga fastställs närmare i den europeiska IEC-standarden (IEC 60118-4). Anvisningar om induktionsslingor finns bland annat i RT-anvisningsbladen.



Bild 6 Symbol för induktionsslinga (ETSI EN 301 462 Symbols to identify telecommunications facilities for deaf and hard of hearing people).

Närmare bestämmelser om rumsakustiken i utrymmena som avses i förordningen finns i miljöministeriets förordning om ljudmiljön i byggnader (796/2017). [7]

2.12.3 Tillgänglighetsanpassade ingångsleder och rullstolsplatser

Med tillgänglighetsanpassade ingångsleder avses förbindelseleder som leder till åskådarutrymmet i en samlingslokal. De tillgänglighetsanpassade ingångslederna ska föra till fler än en bänkrad så att platsvalet kan säkerställas även för personer med nedsatt rörelseförmåga.

Antalet rullstolsplatser beror på ett utrymmes användningsändamål men i princip ska det alltid finnas sådana. Anvisningar om rullstolsplatsernas antal finns bland annat i RT-anvisningsbladen.

Enligt 6 § Övriga utrymmen i byggnader i förordningen ska utrymmen i andra byggnader än bostadshus och den fasta inredningen och utrustningen i utrymmena ska vara lämpliga för personer med nedsatt rörelse- eller funktionsförmåga. En person med nedsatt syn hittar till exempel bänkarna i en samlingslokal när plats- och radmärkningen urskiljs som tydlig ljushetskontrast och är taktill.

2.13 Inkvarteringslokaler

13 § Inkvarteringslokaler

I hotell och andra motsvarande inkvarteringsbyggnader ska minst fem procent av inkvarteringslokalerna, dock minst en inkvarteringslokal, vara lämpliga för personer med nedsatt rörelse- eller funktionsförmåga och deras assistenter. I sådana inkvarteringslokaler ska det finnas toalett- och tvätttrum som överensstämmer med vad som föreskrivs i 9 § 2 mom. Åtminstone hälften av dessa toalett- och tvätttrum, dock minst ett, ska utrustas så att de är lämpliga för personer med nedsatt rörelseförmåga och de övriga toalett- och tvätttrummen ska vid behov kunna utrustas på detta sätt.

2.12.4 Inkvarteringslokaler som är lämpliga för personer med nedsatt rörelse- och funktionsförmåga

Med inkvarteringslokal avses hotellrum, lägenhet eller annan enhet som kan reserveras för motsvarande inkvartering. När det gäller inkvarteringslokaler som är lämpliga för en person med nedsatt rörelse- och funktionsförmåga och hans eller hennes assistent är det bra att också ta hänsyn till olika slag av rumstyper så att de är så jämnt användbara som möjligt. Det rekommenderas att inkvarteringsrummets nummer anges med taktil och punktskrift.

Av tillgänglighetsanpassade inkvarteringslokaler krävs att de lämpar sig för personer som använder rullstol eller hjulförsett gånghjälpmedel samt deras assistenter. Med lämpar sig för avses i detta sammanhang att det efter utplaceringen av möbler finns tillräckligt med fritt utrymme för dem som använder rullstol eller hjulförsett gånghjälpmedel och eventuella assistenter. Plats behövs bland annat bredvid sängen för att en person självständigt eller med assistans ska flytta sig till sängen och från den. Även i placeringen av inredning och utrustning beaktas tillgänglig användning av utrymmet.

Dessutom krävs det att det i inkvarteringslokalen finns ett toalett- och tvätttrum som överensstämmer med 9 § 2 mom. Åtminstone hälften av toalett- och tvätttrummen i tillgängliga inkvarteringslokaler ska utrustas så att de lämpar sig för personer med nedsatt rörelseförmåga och de övriga ska vid behov kunna utrustas på detta sätt. Utrustning som en person med nedsatt rörelseförmåga behöver är bland annat toalettarmstöd och stödräcken. Se också Toalett- och tvätttrum i bostäder avsedda för serviceboende eller stödboende för en person med nedsatt rörelse- och funktionsförmåga.

2.14 Ikraftträdande

14 § Ikraftträdande

Denna förordning träder i kraft den 1 januari 2018.

Genom denna förordning upphävs 53 § i markanvändnings- och byggförordningen (895/1999). På bygglovsansökningar som är anhängiga vid ikraftträdandet av denna förordning tillämpas de bestämmelser som gällde vid ikraftträdandet.

Hänvisningar

- [1] Socialvårdslagen <https://www.finlex.fi/sv/laki/alkup/2014/20141301>

- [2] Markanvändnings- och bygglagen <https://www.finlex.fi/sv/laki/ajantasa/1999/19990132>

- [3] Diskrimineringslagen <https://www.finlex.fi/sv/laki/alkup/2014/20141325>

- [4] FN:s konvention om rättigheter för personer med funktionsnedsättning
<https://www.finlex.fi/fi/sopimukset/sopsteksti/2016/20160027>

- [5] Miljöministeriets förordning om säkerhet vid användning av byggnader
<https://www.finlex.fi/sv/laki/alkup/2017/20171007>

- [6] Miljöministeriets förordning om byggnaders brandsäkerhet
<https://www.finlex.fi/sv/laki/alkup/2017/20170848>

- [7] Miljöministeriets förordning om ljudmiljön i byggnader
<https://www.finlex.fi/sv/laki/alkup/2017/20170796>

- [8] Hissäkerhetslag (1134/2016) <https://www.finlex.fi/sv/laki/ajantasa/2016/20161134>

Bilaga

Tabell över huvudpunkterna i tillgänglighetsförordningens bestämmelser indelade enligt användningsändamål



Ympäristöministeriö
Miljöministeriet
Ministry of the Environment

2018

Bilaga

Tabell över huvudpunkterna i tillgänglighetsförordningens bestämmelser indelade enligt användningsändamål

Användningen av bilagetabellen förutsätter förtrogenhet med förordningen och dess tillämpningsanvisning.

	Annan än bostadsbyggnad
Förbindelseleder som leder till byggnader (2 §)	<ul style="list-style-type: none">• bredd ≥ 1200 mm• lätt att upptäcka, jämn, hård och halkfri yta• lutning ≤ 5 %• om det finns en trappa på förbindelseleden ska det finnas en ramp eller lyftanordning i anslutning till den
Ramp (2 §)	<ul style="list-style-type: none">• lätt att upptäcka, rak med jämn, hård och halkfri yta• bredd ≥ 900 mm• ≥ 50 mm avåkningskydd, om inte rampen gränsar till en fast konstruktion• i början och slutet ≥ 1500 mm lång horisontell avsats• lutning ≤ 5 %• om höjdskillnaden ≤ 1000 mm, lutning ≤ 8 %, sammanhängande ramps höjdskillnad ≤ 500 mm, varefter vågrät ≥ 2000 mm lång mellanavsats• lutning i utrymme utomhus > 5 % endast om täckt eller uppvärmd
Parkeringsplatser (2 §)	<ul style="list-style-type: none">• om det finns parkeringsplatser, ≥ 1 st, tillgänglig• ≥ 3600 mm bred och ≥ 5000 mm lång• märks ut med symbol förtillgänglighet
Entré (3 §)	<ul style="list-style-type: none">• avstånd mellan väggens innerhörn eller andra fasta hinder och den sida av byggnadens ytterdörr som öppnas ska på den sida mot vilken dörren öppnar sig ≥ 400 mm• avsatsens bredd framför ytterdörren ≥ 1500 mm och längd ≥ 1500 mm
Dörrar (4 §)	<ul style="list-style-type: none">• fri bredd på dörrar och dörröppningar i förbindelseleder inne i byggnader ≥ 850 mm• fri bredd på dörrar och dörröppningar som leder till rum ≥ 800 mm• fri bredd på dörr till tillgängligt toaletttrum ≥ 850 mm• vid dörrar ingen nivåskillnad eller tröskel, om det inte är nödvändig på grund av ljud- eller fuktskäl eller på grund av andra motsvarande omständigheter, då ≤ 20 mm och formas så att det går lätt att passera med rullstol• en byggnads ytterdörr ska fungera så att en person med nedsatt rörelse- eller funktionsförmåga kan öppna den lätt

Förbindelseleder inne i byggnader (5 §)	<ul style="list-style-type: none"> • lätt att upptäcka, jämn och halkfri yta • om bredd < 1500 mm, minst var 15 m vändutrymme med en diameter på ≥ 1500 mm
Övriga utrymmen (6 §)	<ul style="list-style-type: none"> • utrymmen och den fasta inredningen i utrymmet samt utrustningen ska vara lämpliga för personer med nedsatt rörelse- eller funktionsförmåga
Förbindelse mellan nivåer (8 §)	<ul style="list-style-type: none"> • om nivåskillnaden är mindre än byggnadens våningshöjd ska det mellan nivåerna utöver trappor också finnas en förbindelse i form av antingen ramp, hiss eller någon annan fast installerad anordning som är avsedd för lyft av personer och som är lämplig för personer som använder rullstol eller hjulförsett gånghjälpmedel • om nivåskillnaden är lika stor eller större än våningshöjden, förbindelsen mellan nivåerna med hiss
Toalettutrymme (10 §)	<ul style="list-style-type: none"> • med beaktande av byggnadens användningsändamål, de funktionella helheterna och avstånden behövt antal ändamålsenligt placerade toaletter som är lämpade för personer som använder rullstol eller hjulförsett gånghjälpmedel • toalettutrymmena ska placeras så att användarens och assistentens kön inte påverkar möjligheten att använda dem • märks ut med symbol för tillgänglighet • ritt utrymme med en diameter ≥ 1500 mm • fast inredning ska placeras så i det fria utrymmet att en person med nedsatt rörelseförmåga kan använda den • fritt utrymme på båda sidorna om toalettstolen ≥ 800 mm, alternativt två toaletterum placerade nära varandra i vilket det finns fritt utrymme på vänstra sidan om toalettstolen i det ena och på högra sidan om toalettstolen i det andra • toalettstolen 200–300 mm från bakväggen • utrustas så att den är lämplig för personer med nedsatt rörelseförmåga • om det i en byggnad finns ett övervakningssystem, larmförbindelse från toaletterummet till övervakningscentralen

<p>11 § Övriga hygienutrymmen (11 §)</p>	<ul style="list-style-type: none"> • en del av omklädnings-, tvätt-, bastu- och simbassängutrymmena ska vara lämpade för personer med nedsatt rörelse- eller funktionsförmåga • utrymmen som är lämpliga för personer med nedsatt rörelse- och funktionsförmåga ska förses med symbolen for tillgänglighet • om det i en byggnad finns ett övervakningssystem, ska utrymmena som är lämpliga för personer med nedsatt rörelse- och funktionsförmåga utrustas med ett larm som är kopplat till övervakningscentralen • åtminstone ett omklädningsrum i förbindelse med ett tvättrum i en simhall, badinrättning, servicecentral, läroanstalt eller annan motsvarande byggnad kunna användas av både personer med nedsatt rörelse- eller funktionsförmåga och deras assistenter oberoende av kön • för personer med nedsatt rörelseförmåga ska tillträde till simbassängerna i en simhall, badinrättning, servicecentral, läroanstalt eller annan motsvarande byggnad ordnas med hjälp av en anordning som är avsedd för lyft av personer och som kan hanteras självständigt
<p>Samlingslokaler (12 §)</p>	<ul style="list-style-type: none"> • om det i lokaler med åskådarplatser, i auditorier, fest- eller konferenssalor, i restauranger, undervisningslokaler eller i andra motsvarande samlingslokaler eller i serviceutrymmen för allmänheten finns ljudåtergivningssystem ska systemen vara försedda med induktionsslingor eller andra motsvarande ljudöverföringssystem • om ett utrymme har fasta stolar, ska tillgängliga ingångsleder föra till fler än en bänkrad, och de ska ha ett tillräckligt antal rullstolsplatser
<p>Inkvarteringslokaler (13 §)</p>	<ul style="list-style-type: none"> • ≥ 5 % av inkvarteringslokalerna, emellertid minst en inkvarteringslokal ska vara lämpliga för personer med nedsatt rörelse- eller funktionsförmåga och deras assistenter • i toalettrummet fritt utrymme med en diameter ≥ 1500 mm • fritt utrymme på ena sidan om toalettstolen ≥ 800 mm • fast inredning ska placeras så i det fria utrymmet att en person med nedsatt rörelseförmåga kan använda den • åtminstone hälften av dessa toalett- och tvättrum, dock minst ett, ska utrustas så att de är lämpliga för personer med nedsatt rörelseförmåga och de övriga toalett- och tvättrummen ska vid behov kunna utrustas på detta sätt

	Bostadsvåningshus ≥ 3 våningar	Bostadsvåningshus 2 våningar
Förbindelseleder som leder till byggnader (2 §)	<ul style="list-style-type: none"> • bredd ≥ 1200 mm • lätt att upptäcka, jämn, hård och halkfri yta • lutning ≤ 5 % • om det finns en trappa på förbindelseleden ska det finnas en ramp eller lyftanordning i anslutning till den 	
Ramp (2 §)	<ul style="list-style-type: none"> • lätt att upptäcka, rak med jämn, hård och halkfri yta • bredd ≥ 900 mm • ≥ 50 mm avåkningskydd, om inte rampen gränsar till en fast konstruktion • i början och slutet ≥ 1500 mm lång vågrät avsats • lutning ≤ 5 % • om höjdskillnad ≤ 1 000 mm, lutning ≤ 8 %, sammanhängande ramps höjdskillnad ≤ 500 mm, varefter vågrät ≥ 2 000 mm lång mellanavsats • lutning i utrymme utomhus > 5 % endast om täckt eller uppvärmd 	
Parkeringsplatser (2 §)	<ul style="list-style-type: none"> • om det finns parkeringsplatser, ≥ 1 st, tillgänglig • ≥ 3 600 mm bred och ≥ 5000 mm lång • märks ut med symbol för tillgänglighet 	
Entré (3 §)	<ul style="list-style-type: none"> • avstånd mellan väggens innerhörn eller andra fasta hinder och den sida av byggnadens ytterdörr som öppnas ska på den sida mot vilken dörren öppnar sig ≥ 400 mm • avsatsens bredd framför ytterdörren ≥ 1500 mm och längd ≥ 1500 mm 	
Dörrar (4 §)	<ul style="list-style-type: none"> • fri bredd på dörrar och dörröppningar i förbindelseleder inne i byggnader ≥ 850 mm • fri bredd på dörren som leder från trappuppgången till bostaden ≥ 850 mm • fri bredd på dörrar och dörröppningar som leder till bostadsrum, nödvändiga utrymmen som betjänar boendet och utrymmen som tjänar användningen av byggnaden ≥ 800 mm • fri bredd på dörr till tillgängligt toaletterum i invånarnas gemensamma bruk ≥ 850 mm • vid dörrar ingen nivåskillnad eller tröskel, om det inte är nödvändig på grund av ljud- eller fuktskäl eller på grund av andra motsvarande omständigheter, då ≤ 20 mm och formas så att det går lätt att passera med rullstol • vid en dörr till ett utrymme utomhus som betjänar användningen av en viss bostad får nivåskillnaden utanför dörren > 20 mm, om möjligt att med rimliga medel avlägsna med utrustning • byggnaders ytterdörrar och dörrar till utrymmen som betjänar användningen av ett bostadshus ska vara sådana att de lätt kan öppnas av personer med nedsatt rörelse- eller funktionsförmåga. 	
Förbindelseleder inne i byggnader (5 §)	<ul style="list-style-type: none"> • förbindelseleder i allmänna utrymmen i bostadshus ska vara lätta att upptäcka och ha en jämn och halkfri yta • om bredd < 1500 mm, minst var 15 m vändutrymme med en diameter på ≥ 1500 mm 	

Övriga utrymmen (6 §)	<ul style="list-style-type: none"> • allmänna utrymmen och deras fasta inredning ska vara lämpliga för personer med nedsatt rörelse- eller funktionsförmåga 	
	<ul style="list-style-type: none"> • vändutrymme med diameter ≥ 1300 mm i bostadens tambur och kök 	
Förbindelse mellan nivåer (7 §)	<ul style="list-style-type: none"> • utöver trappor också hiss, om ingången till en bostad i huset, ingångsplanet medräknat, ligger på tredje våningen eller högre upp än tredje våningen • om ingången till byggnaden ligger mellan två våningsplan, betraktas det lägre av dessa som ingångsplan • hissförbindelsen ska utsträckas till ingångsplanet och till alla plan där det finns en ingång till en bostad eller ett utrymme som betjänar användningen av byggnaden • hisskorgens bredd ≥ 1100 mm (dörrsida) och djup ≥ 1400 mm • dimensioneringen av hiss som installeras i efterhand får avvika från vad som föreskrivs, om det är nödvändigt för att bevara en byggnads utmärkande särdrag 	
Toalett- och tvättrum (9 §)	<ul style="list-style-type: none"> • minst ett toalett- och tvättrum med fritt utrymme med diameter ≥ 1300 mm • fast inredning ska placeras så i det fria utrymmet så att en person med nedsatt rörelseförmåga kan använda den • utrustas så att den är lämplig för personer med nedsatt rörelseförmåga 	
	<ul style="list-style-type: none"> • bastu-, tvätt- och omklädningsutrymmen som är gemensamma för invånarna i ett bostadshus ska vara lämpliga för personer med nedsatt rörelse- eller funktionsförmåga • toalettrummet i anslutning till utrymmet ska vara tillgängligt 	

	Radhus	Parhus	Egnahemshus	Sammanbyggd stadsvilla
Förbindelseleder som leder till byggnader (2 §)	<ul style="list-style-type: none"> • bredd ≥ 1200 mm • lätt att upptäcka, jämn, hård och halkfri yta • lutning ≤ 5 % • om det finns en trappa på förbindelseleden ska det finnas en ramp eller lyftanordning i anslutning till den 			
		<ul style="list-style-type: none"> • undantagsmöjlighet, om det med beaktande av byggnadsplatsen och höjdskillnaderna vore omöjligt att anlägga en tillgänglig förbindelseled 		
Ramp (2 §)	<ul style="list-style-type: none"> • lätt att upptäcka, rak med jämn, hård och halkfri yta • bredd ≥ 900 mm • ≥ 50 mm avåkningskydd, om inte rampen gränsar till en fast konstruktion • i början och slutet ≥ 1500 mm lång vågrät avsats • lutning ≤ 5 % • om höjdskillnaden $\leq 1\ 000$ mm, lutning ≤ 8 %, sammanhängande ramps höjdskillnad ≤ 500 mm, varefter vågrät $\geq 2\ 000$ mm lång mellanavsats • lutning i utrymme utomhus > 5 % endast om täckt eller uppvärmd 			
Parkeringsplatser (2 §)	<ul style="list-style-type: none"> • om parkeringsplatser, ≥ 1 st tillgänglig • bredd ≥ 3600 mm och längd ≥ 5000 mm • märks ut med symbol för tillgänglighet 	<ul style="list-style-type: none"> • gäller inte egnahemshus, parhus eller sammanbyggda stadsvillor 		
Entré (3 §)	<ul style="list-style-type: none"> • avstånd mellan väggens innerhörn eller andra fasta hinder och den sida av byggnadens ytterdörr som öppnas ska på den sida mot vilken dörren öppnar sig ≥ 400 mm • avsatsens bredd framför ytterdörren ≥ 1500 mm och längd ≥ 1500 mm 			

Dörrar (4 §)	<ul style="list-style-type: none"> • fri bredd på dörrar och dörröppningar som leder till bostadsrum, nödvändiga utrymmen som tjänar boendet och utrymmen som tjänar användningen av byggnaden på ingångsplanet ≥ 800 mm • vid dörrar ingen nivåskillnad eller tröskel, om det inte är nödvändig på grund av ljud- eller fuktskäl eller på grund av andra motsvarande omständigheter, då ≤ 20 mm och formas så att det går lätt att passera med rullstol • vid en dörr till ett utrymme utomhus som betjänar användningen av en viss bostad får nivåskillnaden utanför dörren > 20 mm, om möjligt att med rimliga medel avlägsna med utrustning (gäller endast ingångsplanet vid småhus) • byggnaders ytterdörrar och dörrar till utrymmen som betjänar användningen av ett bostadshus ska lätt kunna öppnas av personer med nedsatt rörelse- eller funktionsförmåga
---------------------	--

	Bostad avsedd för serviceboende eller stödboende för en person med nedsatt rörelse- och funktionsförmåga
Förbindelseleder som leder till byggnader (2 §)	<ul style="list-style-type: none"> • bredd ≥ 1200 mm • lätt att upptäcka, jämn, hård och halkfri yta • lutning ≤ 5 % • om det finns en trappa på förbindelseleden ska det finnas en ramp eller lyftanordning i anslutning till den
Ramp (2 §)	<ul style="list-style-type: none"> • lätt att upptäcka, rak med jämn, hård och halkfri yta • bredd ≥ 900 mm • ≥ 50 mm avåkningskydd, om inte rampen gränsar till en fast konstruktion • i början och slutet ≥ 1500 mm lång horisontell avsats • lutning ≤ 5 % • om höjdskillnaden ≤ 1000 mm, lutning ≤ 8 %, sammanhängande ramps höjdskillnad ≤ 500 mm, varefter vågrät ≥ 2000 mm lång mellanavsats • lutning i utrymme utomhus > 5 % endast om täckt eller uppvärmd
Parkeringsplatser (2 §)	<ul style="list-style-type: none"> • om parkeringsplatser, ≥ 1 st tillgänglig • bredd ≥ 3600 mm och längd ≥ 5000 mm • märks ut med symbol för person med nedsatt rörelseförmåga
Entré (3 §)	<ul style="list-style-type: none"> • avstånd mellan väggens innerhörn eller andra fasta hinder och den sida av byggnadens ytterdörr som öppnas ska på den sida mot vilken dörren öppnar sig ≥ 400 mm • avsatsens bredd framför ytterdörren ≥ 1500 mm och längd ≥ 1500 mm

Dörrar (4 §)	<ul style="list-style-type: none"> • fri bredd på dörrar och dörröppningar i förbindelseleder inne i byggnader ≥ 850 mm • fri bredd på dörren som leder från trappuppgången till bostaden ≥ 850 mm • fri bredd på dörrar och dörröppningar som leder till bostadsrum, nödvändiga utrymmen som tjänar boendet och utrymmen som tjänar användningen av byggnaden ≥ 800 mm • fri bredd på dörren till bostadens toalett- och tvättrum ≥ 850 mm • fri bredd på dörr till tillgängligt toaletterum i invånarnas gemensamma bruk ≥ 850 mm • vid dörrar ingen nivåskillnad eller tröskel, om det inte är nödvändig på grund av ljud- eller fuktskäl eller på grund av andra motsvarande omständigheter, då ≤ 20 mm och formas så att det går lätt att passera med rullstol • vid en dörr till ett utrymme utomhus som betjänar användningen av en viss bostad får nivåskillnaden utanför dörren > 20 mm, om möjligt att med rimliga medel avlägsna med utrustning • byggnaders ytterdörrar och dörrar till utrymmen som betjänar användningen av ett bostadshus ska vara sådana att de lätt kan öppnas av personer med nedsatt rörelse- eller funktionsförmåga
Förbindelseleder inne i byggnader (5 §)	<ul style="list-style-type: none"> • förbindelseleder i allmänna utrymmen i bostadshus ska vara lätta att upptäcka och ha en jämn och halkfri yta • om förbindelseledens bredd < 1500 mm, minst var 15 m vändutrymme med en diameter på ≥ 1500 mm
Övriga utrymmen (6 §)	<ul style="list-style-type: none"> • allmänna utrymmen och deras fasta inredning ska vara lämpliga för personer med nedsatt rörelse- eller funktionsförmåga • vändutrymme i tamburen och köket i servicebostad med en diameter ≥ 1500 mm • bostaden ska till sin dimensionering också i övrigt möjliggöra användning av hjälpmedel samt assistans
Förbindelse mellan nivåer (7 §)	<ul style="list-style-type: none"> • förutom trappa också hiss • hissförbindelsen ska utsträckas till ingångsplanet och till alla plan där det finns en ingång till en bostad eller ett utrymme som betjänar användningen av byggnaden • hisskorgens bredd ≥ 1100 mm (dörrsida) och djup ≥ 1400 mm • dimensioneringen av hiss som installeras i efterhand får avvika från vad som föreskrivs, om det är nödvändigt för att bevara en byggnads utmärkande särdrag

Toalett- och tvättrum (9 §)	<ul style="list-style-type: none"> • fritt utrymme med diameter ≥ 1500 mm • fritt utrymme på ena sidan om toalettstolen ≥ 800 mm • fast inredning ska placeras så i det fria utrymmet att en person med nedsatt rörelseförmåga kan använda den • utrustas så att den är lämplig för personer med nedsatt rörelseförmåga • bastu-, tvätt- och omklädningsutrymmen som är gemensamma för invånarna i ett bostadshus ska vara lämpliga för personer med nedsatt rörelse- eller funktionsförmåga • toalett- och tvättrum i anslutning till utrymmet ska vara tillgängligt
------------------------------------	---

Bostad för studerande och unga	
Förbindelseleder som leder till byggnader (2 §)	<ul style="list-style-type: none"> • bredd ≥ 1200 mm • lätt att upptäcka, jämn, hård och halkfri yta • lutning ≤ 5 % • om det finns en trappa på förbindelseleden ska det finnas en ramp eller lyftanordning i anslutning till den
Ramp (2 §)	<ul style="list-style-type: none"> • lätt att upptäcka, rak med jämn, hård och halkfri yta • bredd ≥ 900 mm • ≥ 50 mm avåkningskydd, om inte rampen gränsar till en fast konstruktion • i början och slutet ≥ 1500 mm lång vågrät avsats • lutning ≤ 5 % • om höjdskillnaden ≤ 1000 mm, lutning ≤ 8 %, sammanhängande ramps höjdskillnad ≤ 500 mm, varefter vågrät ≥ 2000 mm lång mellanavsats • lutning i utrymme utomhus > 5 % endast om täckt eller uppvärmd
Parkeringsplatser (2 §)	<ul style="list-style-type: none"> • om parkeringsplatser, ≥ 1 st tillgänglig • bredd ≥ 3600 mm och längd ≥ 5000 mm • märks ut med symbol för person med nedsatt rörelseförmåga
Entré (3 §)	<ul style="list-style-type: none"> • avstånd mellan väggens innerhörn eller andra fasta hinder och den sida av byggnadens ytterdörr som öppnas ska på den sida mot vilken dörren öppnar sig ≥ 400 mm • avsatsens bredd framför ytterdörren ≥ 1500 mm och längd ≥ 1500 mm

Dörrar (4 §)	<ul style="list-style-type: none"> • fri bredd på dörr och öppning på förbindelseled inne i byggnad ≥ 850 mm • fri bredd på dörren som leder från trappuppgången till bostaden ≥ 850 mm • fri bredd på dörrar och dörröppningar som leder till bostadsrum, nödvändiga utrymmen som tjänar boendet och utrymmen som tjänar användningen av byggnaden ≥ 800 mm • fri bredd på dörr till toalett- och tvättrum i en tillgänglig bostad för studerande • fri bredd på dörr till tillgängligt toaletterum i invånarnas gemensamma bruk ≥ 850 mm • vid dörrar ingen nivåskillnad eller tröskel, om det inte är nödvändig på grund av ljud- eller fuktskäl eller på grund av andra motsvarande omständigheter, då ≤ 20 mm och formas så att det går lätt att passera med rullstol • vid en dörr till ett utrymme utomhus som betjänar användningen av en viss bostad får nivåskillnaden utanför dörren > 20 mm, om möjligt att med rimliga medel avlägsna med utrustning • byggnaders ytterdörrar och dörrar till utrymmen som betjänar användningen av ett bostadshus ska vara sådana att de lätt kan öppnas av personer med nedsatt rörelse- eller funktionsförmåga.
Förbindelseleder inne i byggnader (5 §)	<ul style="list-style-type: none"> • förbindelseleder i allmänna utrymmen i bostadshus ska vara lätta att upptäcka och ha en jämn och halkfri yta • om förbindelseledens bredd < 1500 mm, minst var 15 m vändutrymme med en diameter på ≥ 1500 mm på förbindelseleden
Övriga utrymmen (6 §)	<ul style="list-style-type: none"> • allmänna utrymmen och deras fasta inredning ska vara lämpliga för personer med nedsatt rörelse- eller funktionsförmåga • se också punkt Toalett- och tvättrum • vändutrymme i tamburen och köket i servicebostad med en diameter ≥ 1300 mm
Förbindelse mellan nivåer (7 §)	<ul style="list-style-type: none"> • förutom trappa också hiss, om ingången till en bostad i huset, ingångsplanet medräknat, ligger på tredje våningen eller högre upp än tredje våningen om ingången till byggnaden ligger mellan två våningsplan, betraktas det lägre av dessa som ingångsplan • hissförbindelsen ska utsträckas till ingångsplanet och till alla plan där det finns en ingång till en bostad eller ett utrymme som betjänar användningen av byggnaden • hisskorgens bredd ≥ 1100 mm (dörrensida) och djup ≥ 1400 mm • dimensioneringen av hiss som installeras i efterhand får avvika från vad som föreskrivs, om det är nödvändigt för att bevara en byggnads utmärkande särdrag

Toalett- och tvättrum (9 §)

- i studentbostäder ≥ 5 % av bostäderna (dock i minst en bostad) toalett- och tvättrum med fritt utrymme med diameter ≥ 1500 mm
- fast inredning ska placeras så i det fria utrymmet att en person med nedsatt rörelseförmåga kan använda den
- fritt utrymme på ena sidan om toalettstolen ≥ 800 mm
- utrustas så att den är lämplig för personer med nedsatt rörelseförmåga
- i allmänna lokaler ett tillgängligt toaletterum som är tillgängligt från en förbindelseled inne i byggnaden
- bastu-, tvätt- och omklädningsutrymmen som är gemensamma för invånarna i ett bostadshus ska vara lämpliga för personer med nedsatt rörelse- eller funktionsförmåga
- toaletterummet i anslutning till utrymmet ska vara tillgängligt