

Turun kaupunkiseudun MAL-sopimus 2024-2035, seurannan väliraportti



TURUN MAL-KAUPUNKISEUTU

Sisältö

- Sopimus pähkinänkuoressa
- Sopimuksen vaikuttavuus
 - Maankäyttö
 - Asuminen
 - Liikenne
- Kooste toimenpiteiden toteutumisesta
 - Seudullisen suunnittelun ja tietopohjan kehittäminen
 - Viihtyisät ja vetovoimaiset jalankulku- ja pyöräilyolosuhteet
 - Palveleva joukkoliikennekaupunki
 - Kestävä autoliikenne ja sujuvat elinkeinoelämän kuljetukset
 - Elinvoimainen ja houkutteleva kaupunkiseutu
 - Turun MAL-kaupunkiseutu osana Etelä-Suomen kestävää asunto- ja työmarkkina-aluetta

Sopimus pähkinäkuoressa

Valtion ja Turun kaupunkiseudun välinen MAL-sopimus vuosille 2024-2035 sisältää yhteensä 49 toimenpidettä vuosille 2024-2027.

Sopimuksen tavoitteena on

- luoda edellytyksiä seudullisesti tarvetta vastaavalle monipuoliselle asuntotonttitarjonnalle ja asuntotuotannolle sekä liikennejärjestelmän ja -investointien ja maankäytön paremmalle yhteensovittamiselle
- kehittää kestävästä yhdyskuntarakennetta ja liikennejärjestelmää ilmastonmuutoksen hillitsemiseksi
- kehittää elinkeinoelämän elinvoimaisuutta, liikenneturvallisuutta, liikennejärjestelmän digitalisaatiota ja tarpeita vastaavaa asuntokaavoitusta ja -tuotantoa
- torjua segregatiota ja asunnottomuutta sekä edistää asuinalueiden monimuotoisuutta ja alueiden asuntokannan monipuolisuutta

Sopimuksen toimenpiteet on jaoteltu seuraavien otsikoiden alle:

- Seudullisen suunnittelun ja tietopohjan kehittäminen
- Kestävä ja vähäpäästöinen yhdyskuntarakenne ja liikennejärjestelmä
 - Viihtyisät ja vetovoimaiset jalankulku- ja pyöräilyolosuhteet
 - Palveleva joukkoliikennekaupunki
 - Kestävä autoliikenne ja sujuvat elinkeinoelämän kuljetukset
- Asuminen ja elinympäristön laatu
 - Elinvoimainen ja houkutteleva kaupunkiseutu
- Seudun elinvoimaisuus
 - Turun MAL-kaupunkiseutu osana Etelä-Suomen kestävästä asunto- ja työmarkkina-alueesta

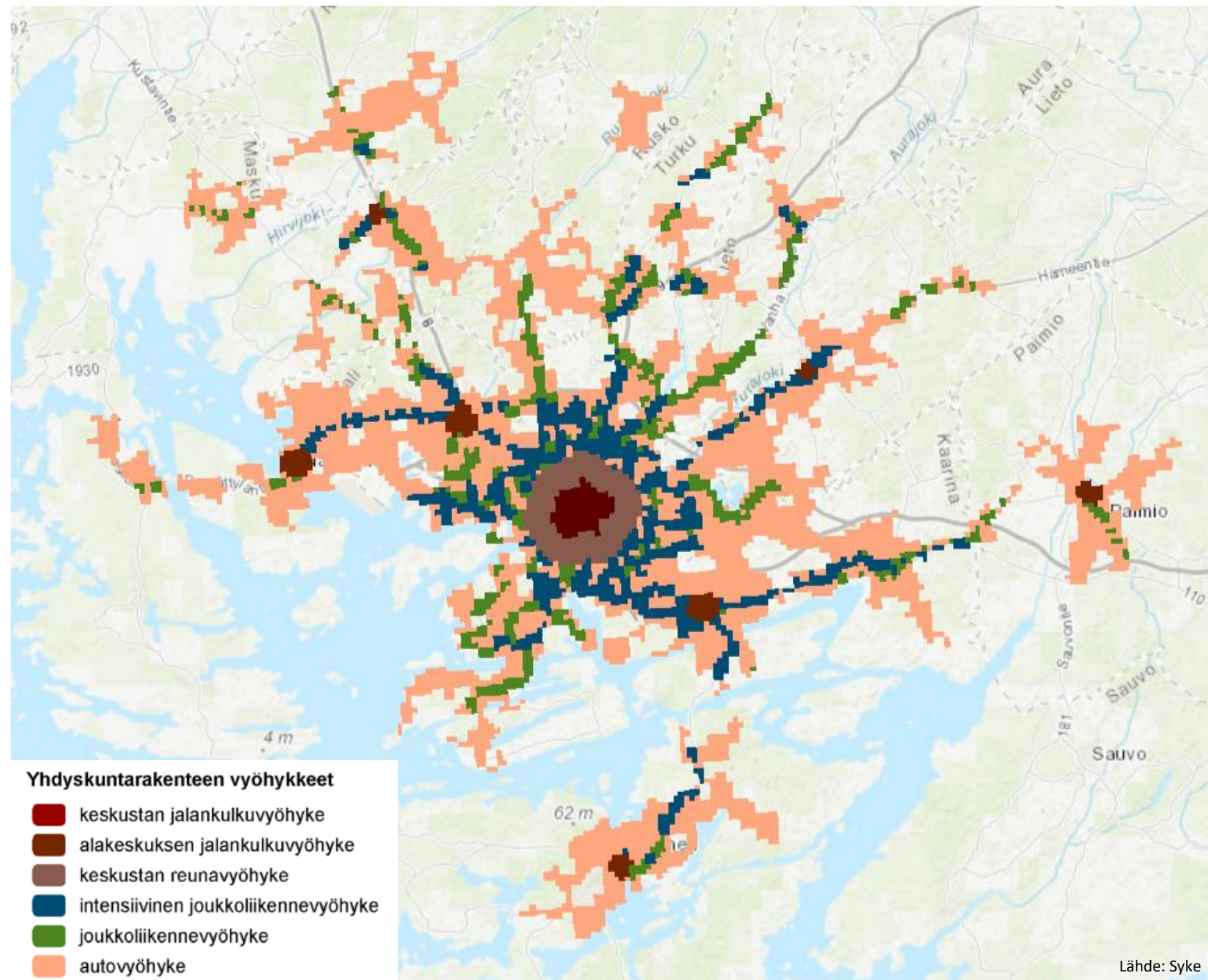
Sopimuksen vaikuttavuus

Maankäyttö



TURUN MAL-KAUPUNKISEUTU

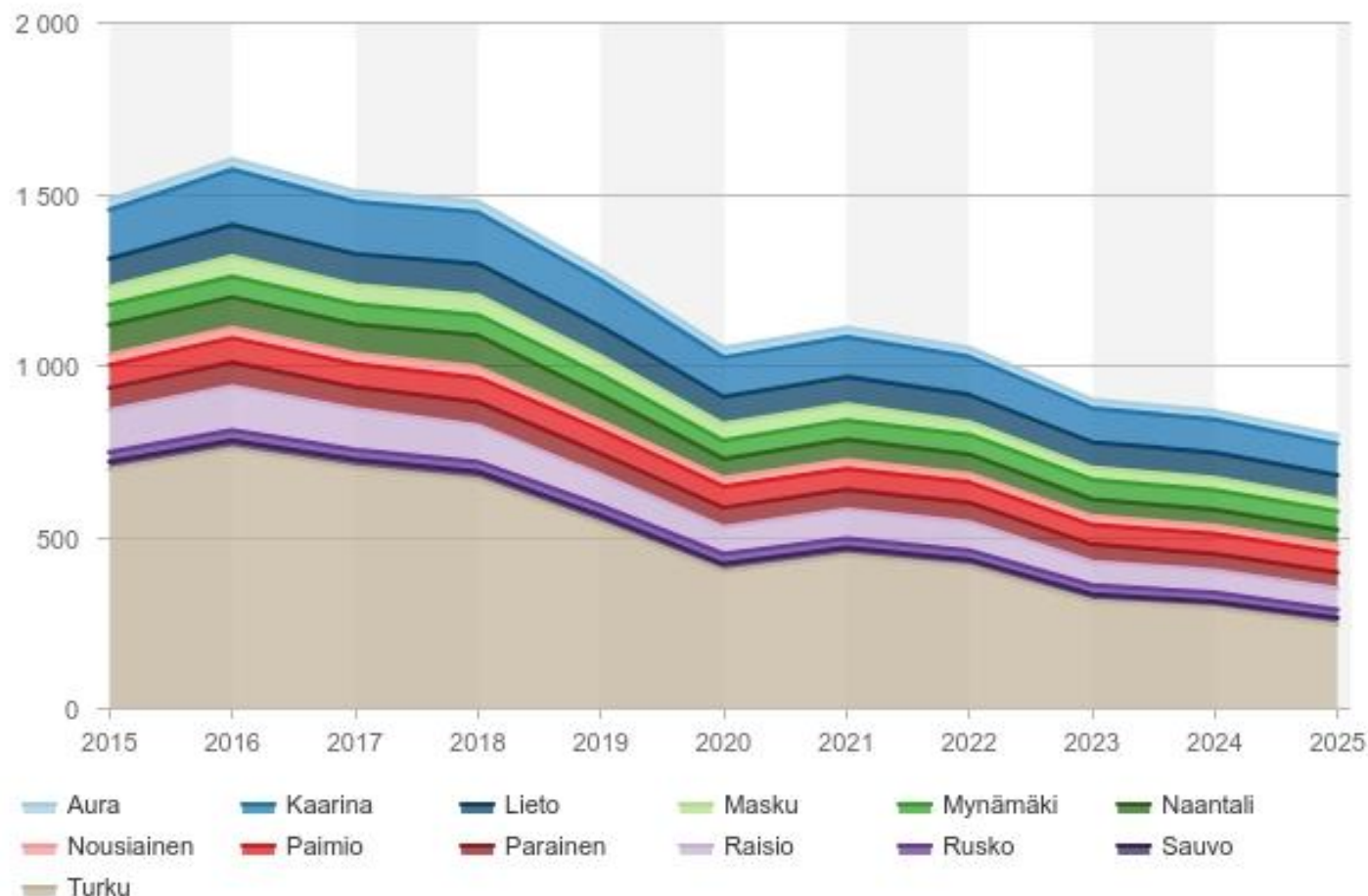
Yhdyskunta- rakenteen vyöhykkeet 2021



Ilmastopäästöt laskussa koko seudulla – vuonna 2025 vähennystä 8 %.

Kaikissa kunnissa on saavutettu merkittäviä päästövähennyksiä.

Ilmastopäästöt MAL-kaupunkiseudulla kunnittain (CO₂-ekv., 1000 t)



LDUNAISTIETO

Lähde: CO₂-raportti

Turun kaupunkiseudun kuntien kasvihuonekaasupäästöt vuosina 2015–2025. Vuoden 2025 tieto on ennakkotieto. Teollisuuden päästöt eivät ole mukana tarkastelussa. (CO₂-raportti, 2026).

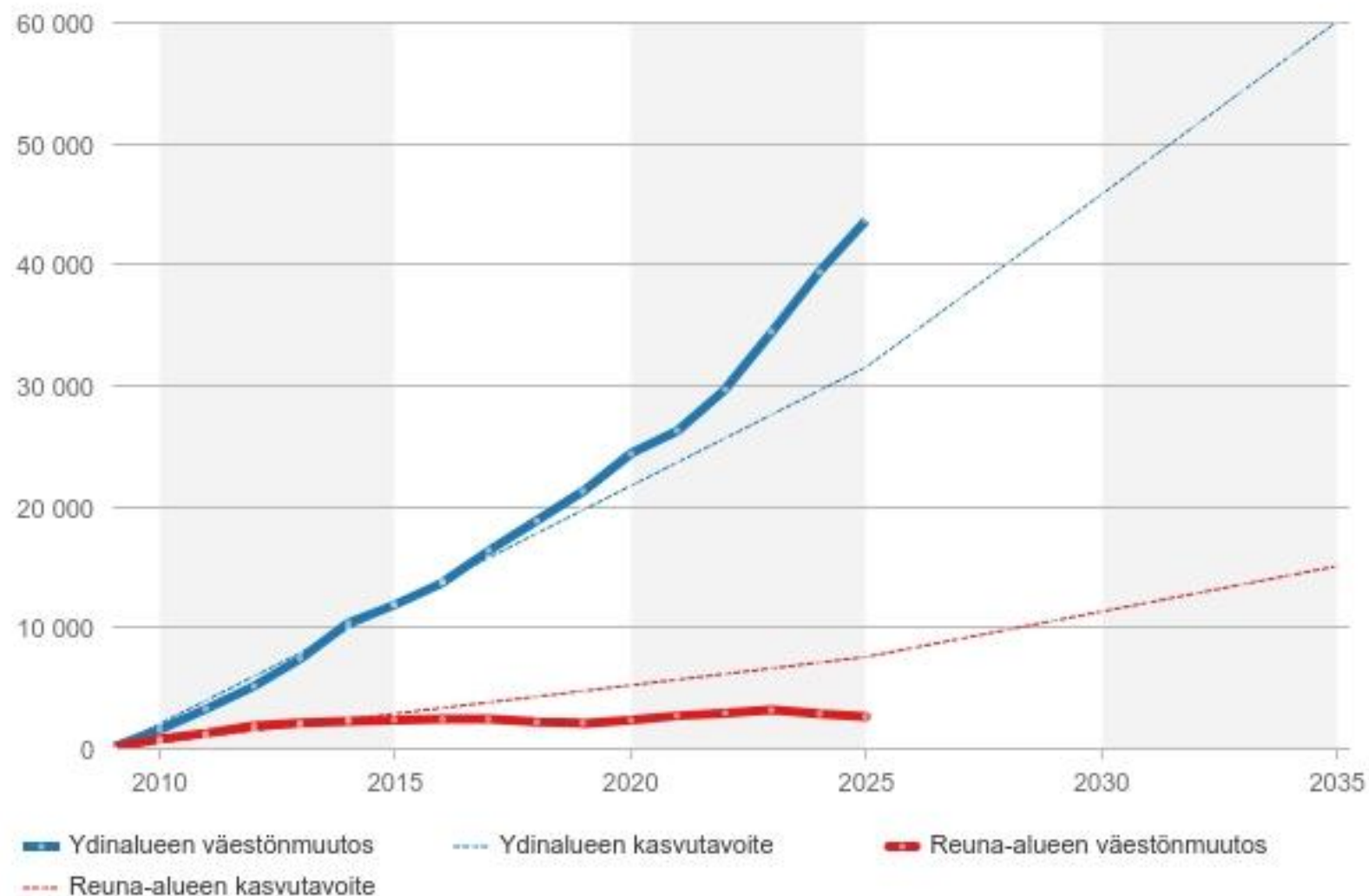
Väestönkasvu on keskittynyt vahvasti rakennemallin ydinkaupunkialueelle.

Ydinkaupunkialueella väestönkasvutavoite on ylitetty.

Ydinkaupunkialueen ulkopuolella väestö on kasvanut tavoiteltua hitaammin.

Kasvu on jakautunut epätasaisesti kuntien kesken.

Väestönkasvu MAL-kaupunkiseudulla rakennemallin tavoitteiden suhteen (henkilöä)

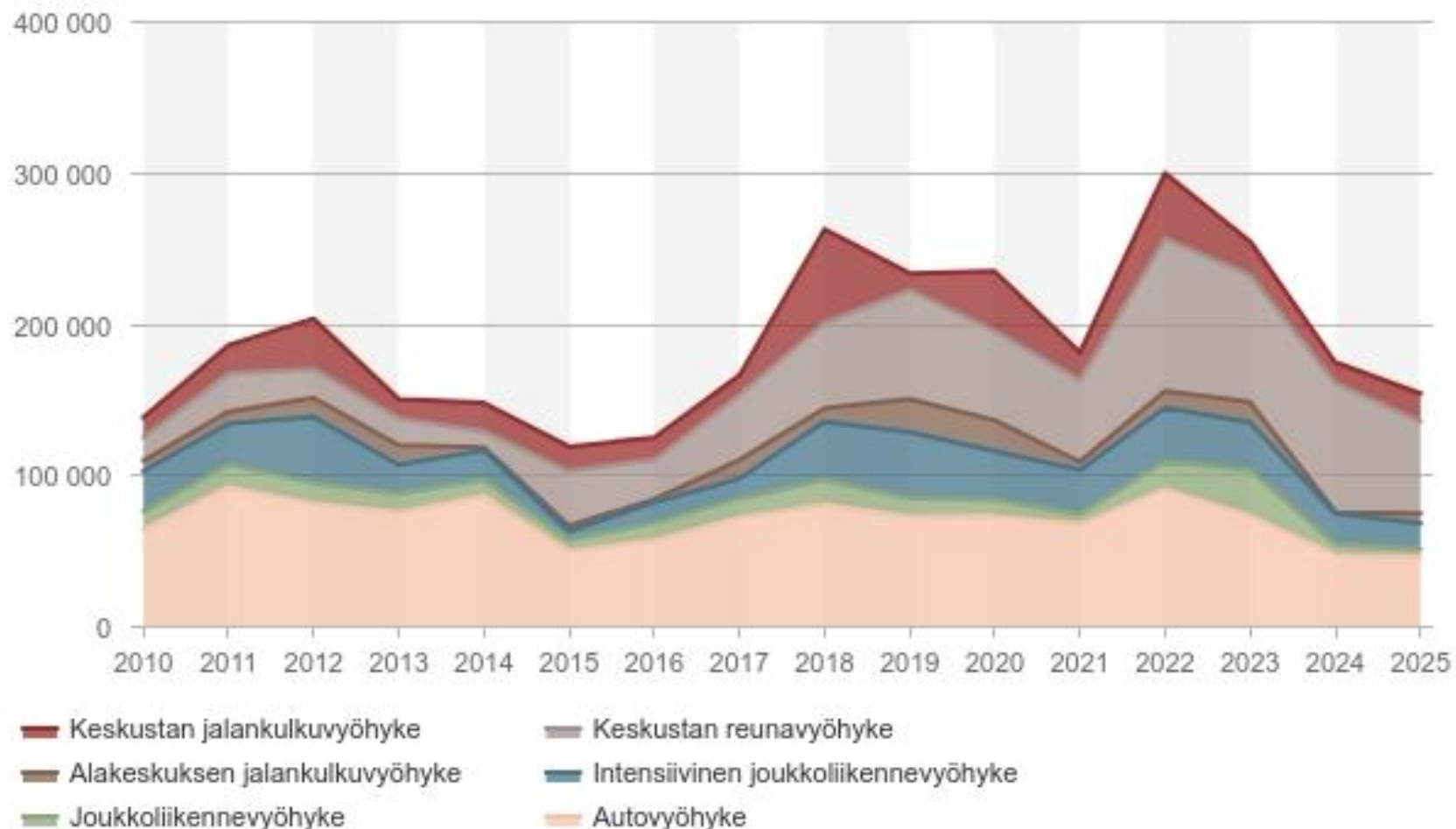


Valtaosa uudesta asuinkerrosalasta sijoittuu yhä kestävien kulkumuotojen vyöhykkeille.

Vuonna 2025 asuinrakentaminen jatkui aiempia vuosia heikommalla tasolla, ja kokonaiskerrosala jäi edellisvuotta pienemmäksi.

Kestäville vyöhykkeille sijoittui edelleen selvä enemmistö uudesta kerrosalasta, mutta osuus laski edellisvuodesta. Samalla autovyöhykkeen suhteellinen osuus kasvoi hieman.

Uusien asuinrakennusten kerrosala YKR-vyöhykkeillä (ke-m²)



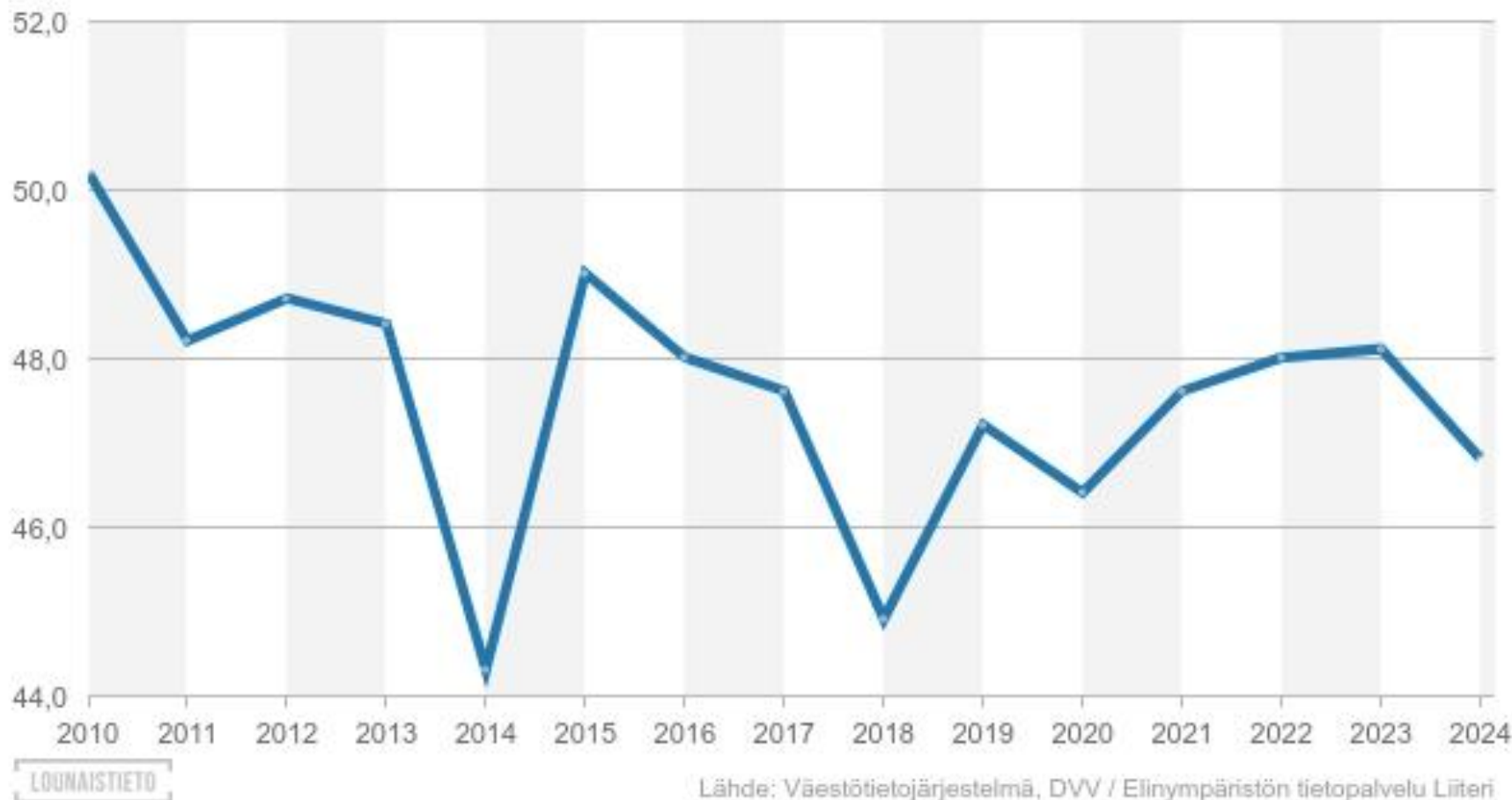
Päivittäistavarakauppojen saavutettavuus heikkeni lievästi viimeisimmässä tarkastelussa.

Noin 47 % väestöstä asui 500 m:n etäisyydellä päivittäistavarakaupasta vuonna 2024.

Saavutettavuus heikkeni seudullisesti, mutta muutos painottui yksittäisiin kuntiin, eikä koskenut tasaisesti koko MAL-kaupunkiseutua.

Vuoden 2025 tietoa ei ole vielä saatavilla.

Väestön osuus 500 m etäisyydellä päivittäistavarakaupoista (%)



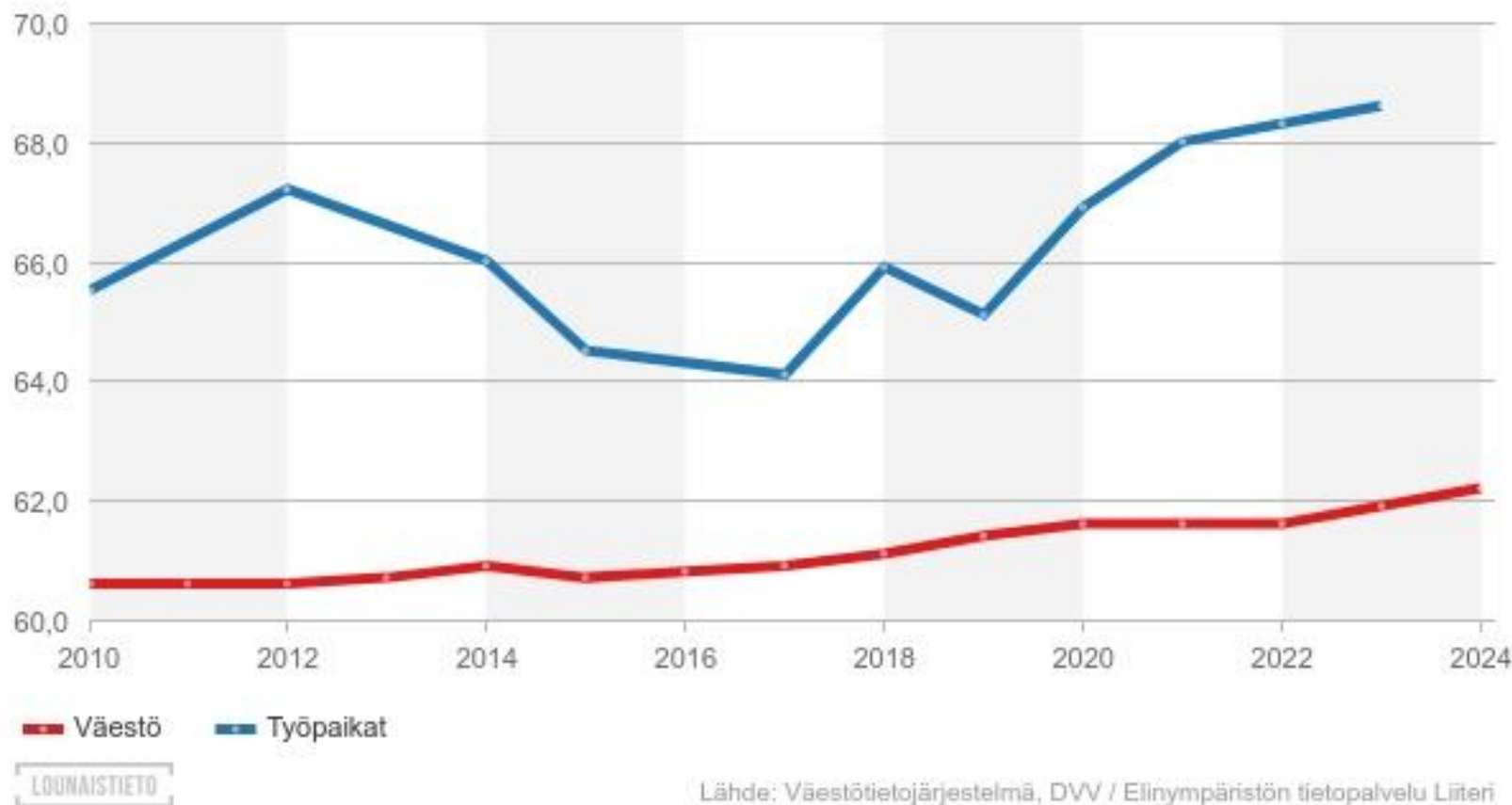
Muutokset väestön ja työpaikkojen osuuksissa kestävien kulkumuotojen vyöhykkeillä ovat positiivisia.

Väestön osuus jalankulku-, pyöräily- ja joukkoliikennevyöhykkeillä on pysynyt viime vuosina noin 62 %:ssa.

Työpaikkojen osuus on selvästi korkeampi ja kasvoi viime vuosina, ollen noin 69 % vuonna 2023.

Vuoden 2025 tietoja ei ole vielä saatavilla.

Väestön ja työpaikkojen osuus kävely-, pyöräily- ja joukkoliikennevyöhykkeillä (%)



Lähde: Väestötietojärjestelmä, DVV / Elinympäristön tietopalvelu Liiteri

Sopimuksen vaikuttavuus

Asuminen



TURUN MAL-KAUPUNKISEUTU

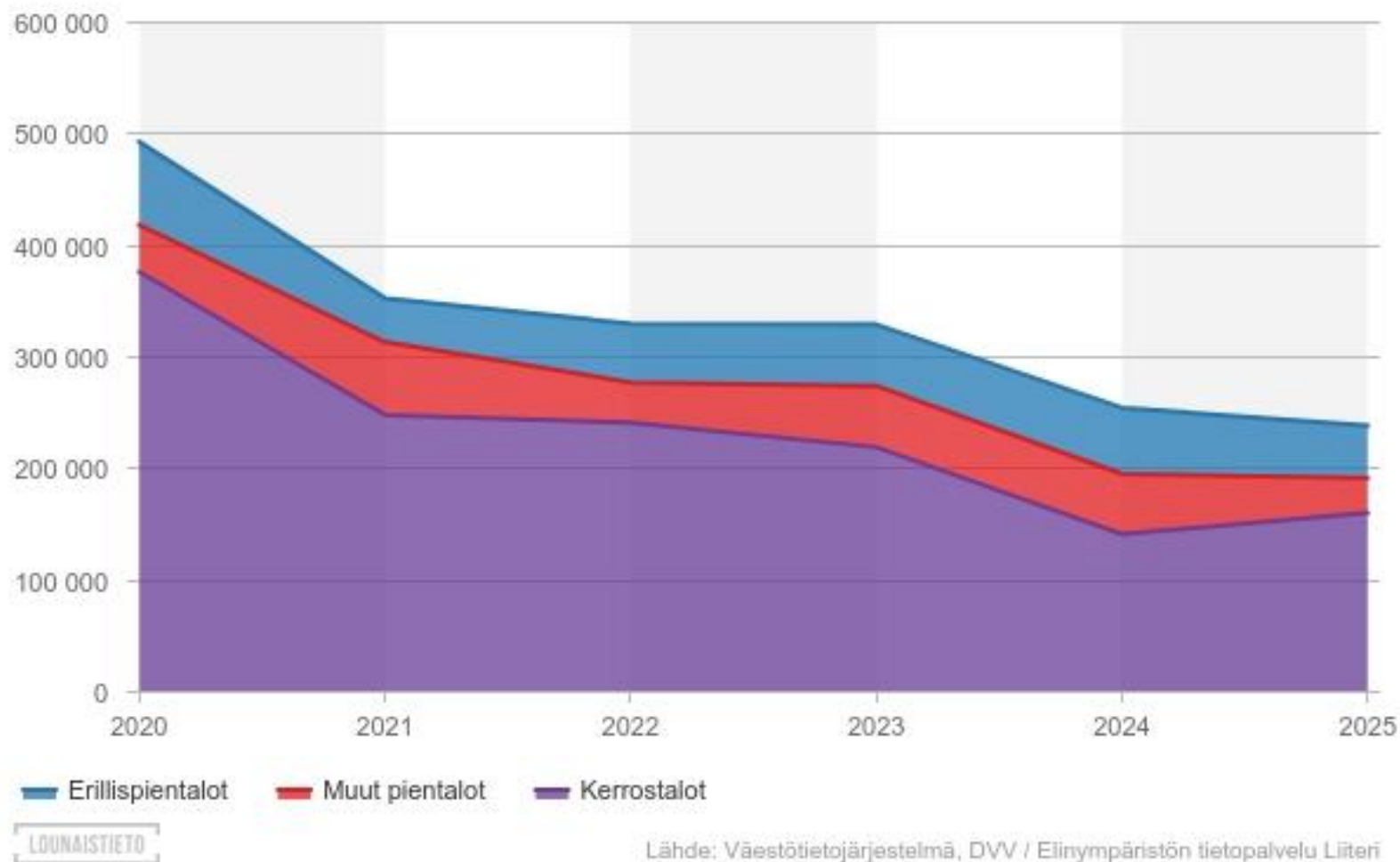
Kaavoitus mahdollistaa tavoitetason mukaisen asuntotuotannon.

Vuonna 2025 kaavoitettiin noin 237 000 k-m² asuin-kerrosalaa, mikä mahdollistaa arviolta noin 4 000 asunnon rakentamisen.

Valtaosa kerrosalasta kohdistuu kerrostaloihin (67 %), ja pientalojen osuus on noin kolmannes.

Tilastossa on kuntakohtaisia puutteita v. 2025 osalta.

Kaavoitettu kerrosala talotyypeittäin MAL-kaupunkiseudulla (ke-m²)

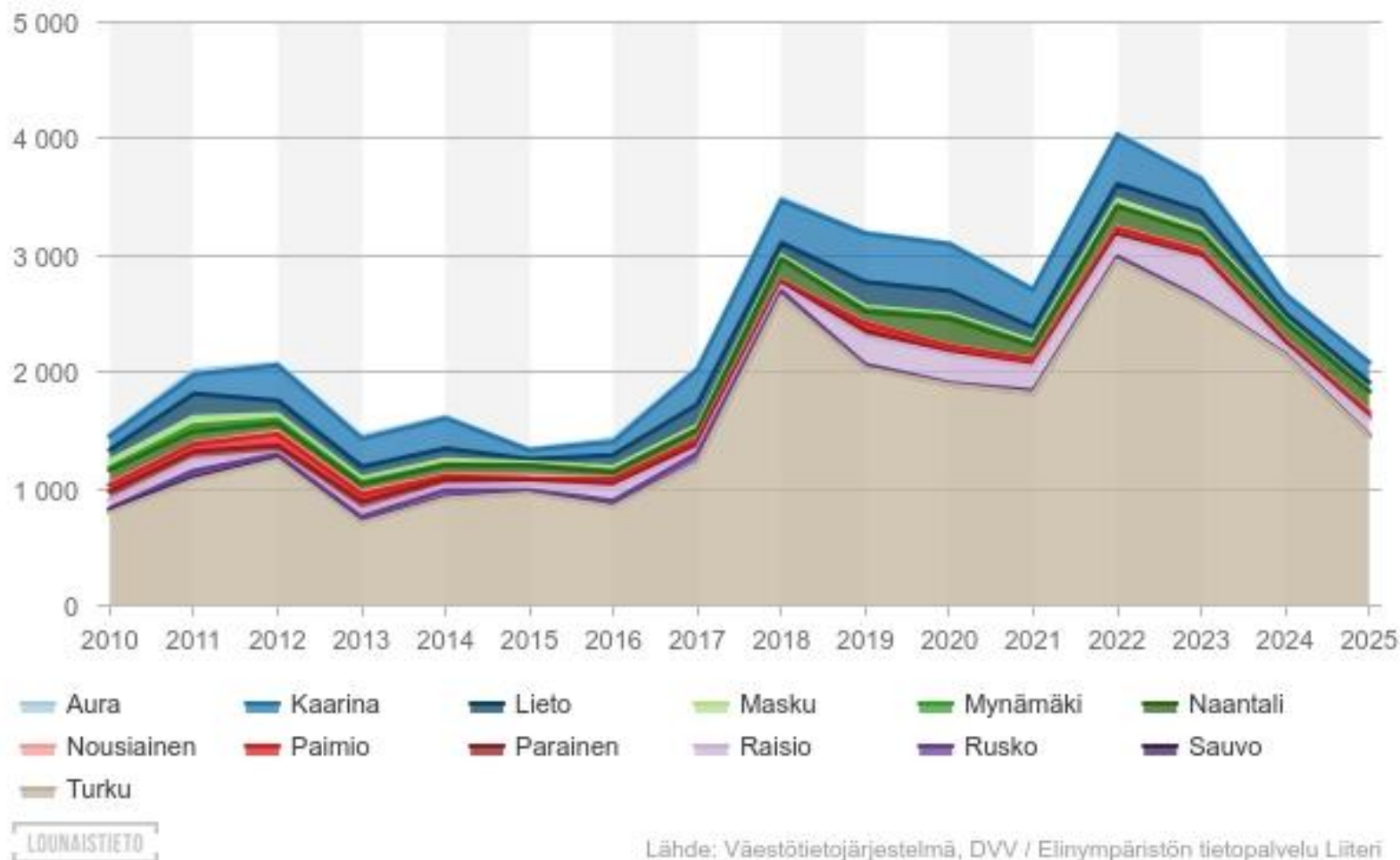


Vuonna 2025 uusia asuntoja valmistui tavoitetta vähemmän: 2 076 asuntoa.

Tavoitteena on mahdollistaa 3 500 uuden asunnon rakentaminen vuosittain.

Vuonna 2025 seudun asuntotuotannon määrä heikkeni selvästi edellisvuodesta. Lasku johtui pääosin Turun volyymin pienentymisestä. Turun kehyskunnat sen sijaan vahvistuivat, mutta niiden kasvu ei kompensoinut Turun pudotusta.

Uudet asunnot kunnittain MAL-kaupunkiseudulla (lkm)

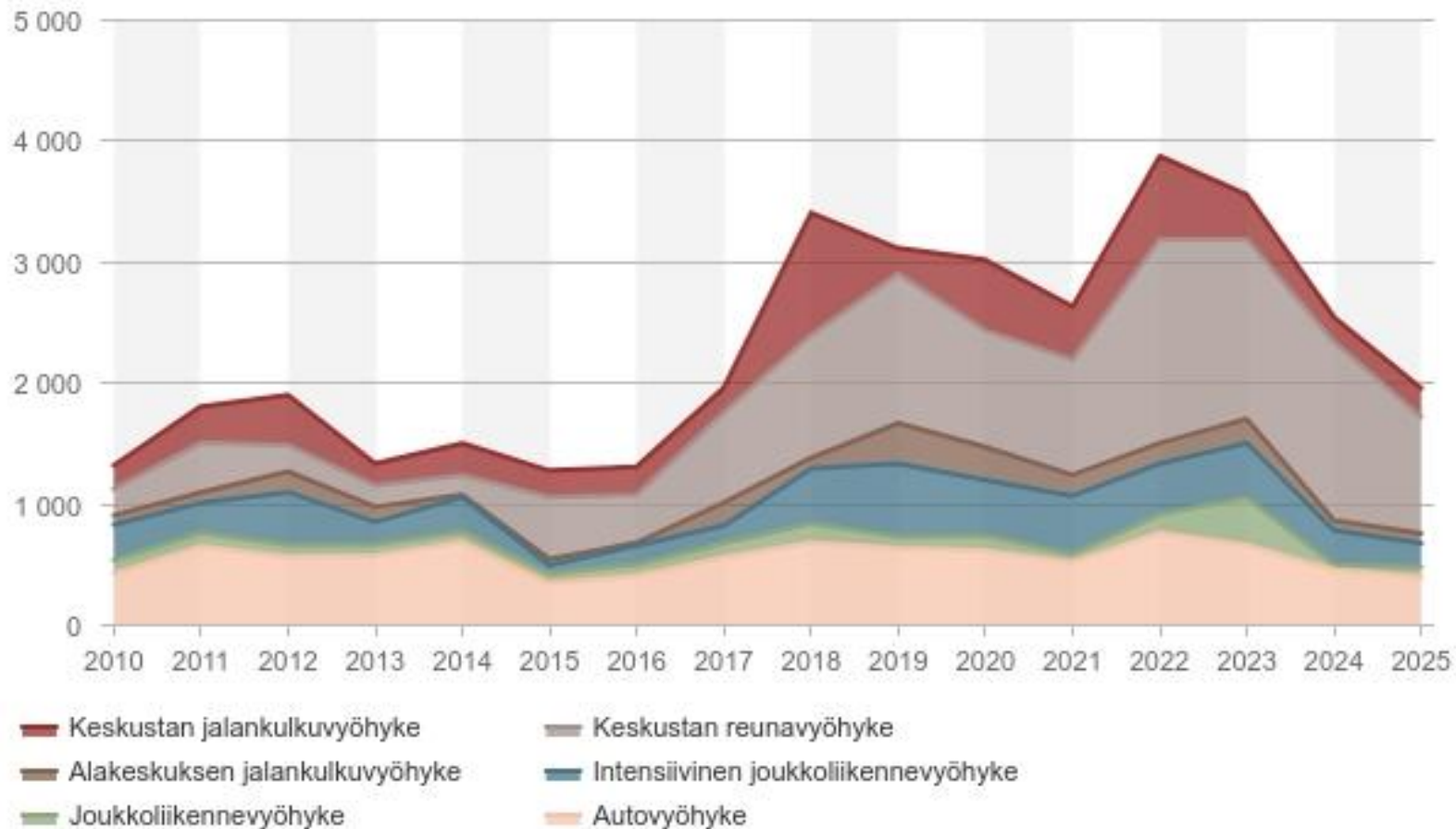


Uusien asuntojen osuus kestävien kulkumuotojen vyöhykkeillä oli 75 % vuonna 2025.

Vuonna 2025 kestävien vyöhykkeiden osuus laski noin kolme prosenttiyksikköä edellisvuodesta (78 % → 75 %).

Uusien asuntojen osuus laski tuntuvasti keskustan reunavyöhykkeellä. Keskustan jalankulkuvyöhykkeen sekä joukkoliikennevyöhykkeen osuudet kasvoivat maltillisesti.

Uudet asunnot YKR-vyöhykkeiden mukaan MAL-kaupunkiseudulla (lkm)

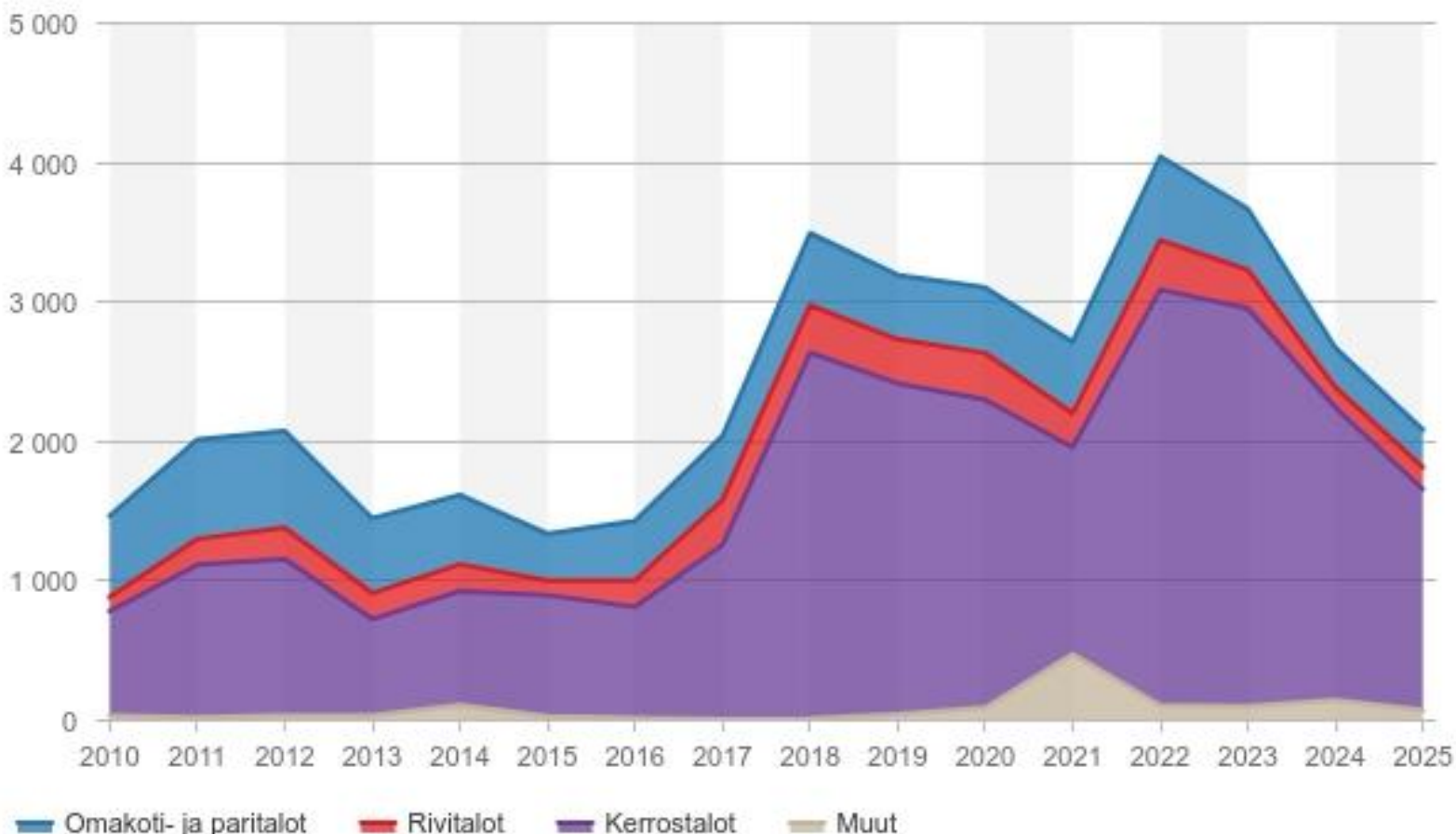


Vuonna 2025 uusista asunnoista 76 % oli kerrostaloasuntoja.

Vuonna 2025 kerrostalot säilyivät hallitsevana talotyyppinä MAL-kaupunkiseudun asuntotuotannossa, mutta niiden osuus pieneni edellisvuoteen verrattuna. Samalla pientalojen ja rivitalojen suhteellinen osuus vahvistui.

Talotyyppijakauma poikkesi selvästi tavoitteista paitsi määrällisesti myös osuuksia tarkasteltaessa. Kerrostalojen osuus ylitti tavoitetason selvästi, kun taas sekä omakoti- ja paritalojen että erityisesti rivitalojen osuudet jäivät tavoitetta pienemmiksi.

Uudet asunnot talotyypeittäin MAL-kaupunkiseudulla (lkm)

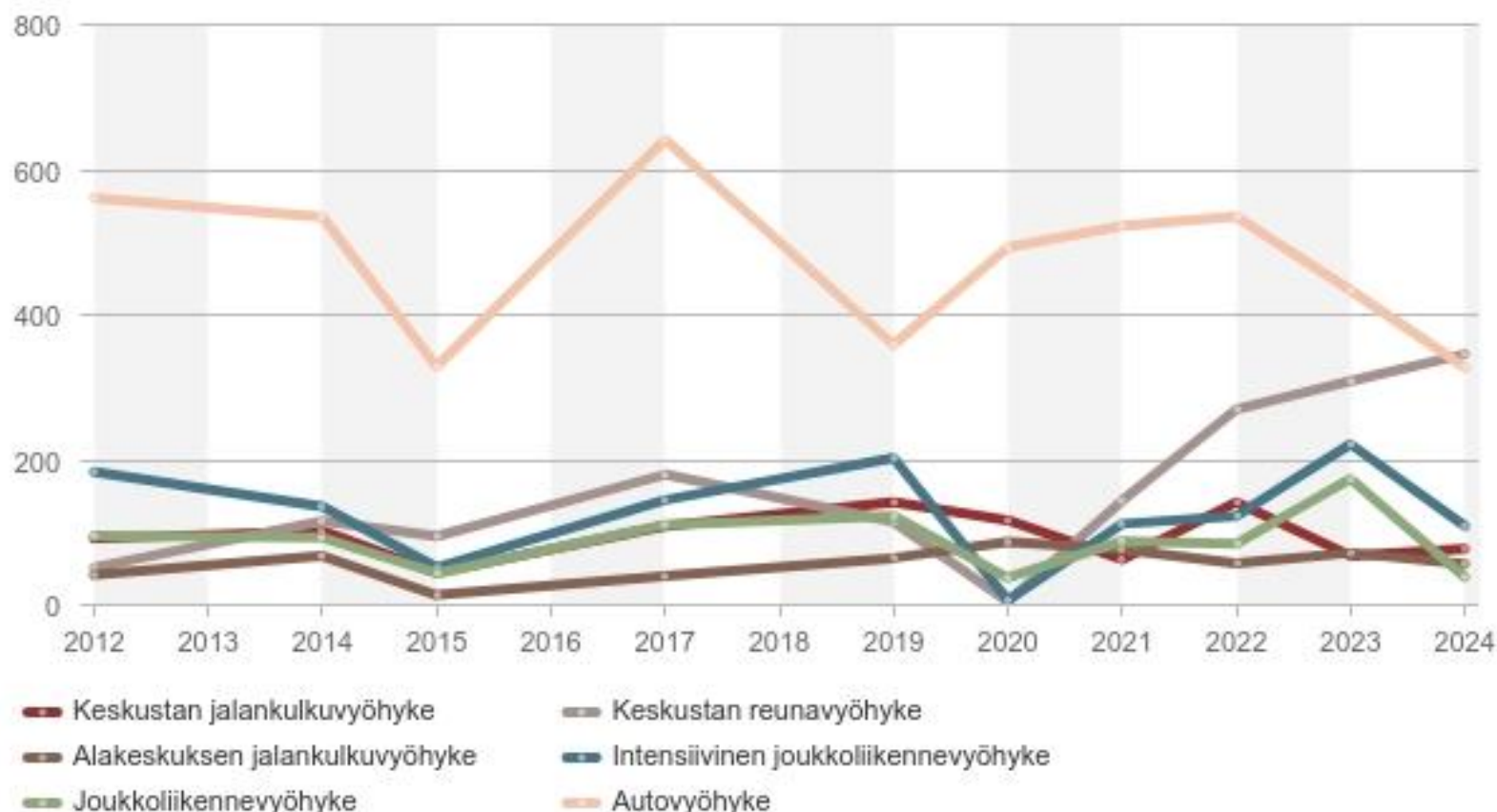


Noin 2/3 perheasuntojen kasvusta kohdistuu kestävien kulkumuotojen vyöhykkeille – erityisesti keskustan reunavyöhykkeelle.

Kasvu painottuu erityisesti keskustan reunavyöhykkeelle, jossa perheasuntojen määrä on viime vuosina kasvanut selvästi.

Vuoden 2025 tietoja ei ole vielä saatavilla.

Perheasuntojen määrän keskimääräinen vuosimuutos YKR-vyöhykkeillä (vähintään 3 huonetta)



Seudulla valmistui noin 1 000 valtion tukemaa asuntoa vuonna 2025.

Seudulla valmistui tarkastelujaksolla 638 valtion tukemaa vuokra-asuntoa ja 371 asumisoikeusasuntoa.

Vuokra-asuntojen tuotanto toteutui tavoitetason (noin 640) mukaisesti ja asumisoikeusasuntoja rakennettiin selvästi tavoitetta enemmän (tavoite 140 kpl/vuosi).

Kunta	Vuokra-asunnot	Asumisoikeusasunnot
Lieto		4
Naantali	35	32
Raisio	37	84
Turku	566	251
Yhteensä	638	371

Sopimuksen vaikuttavuus

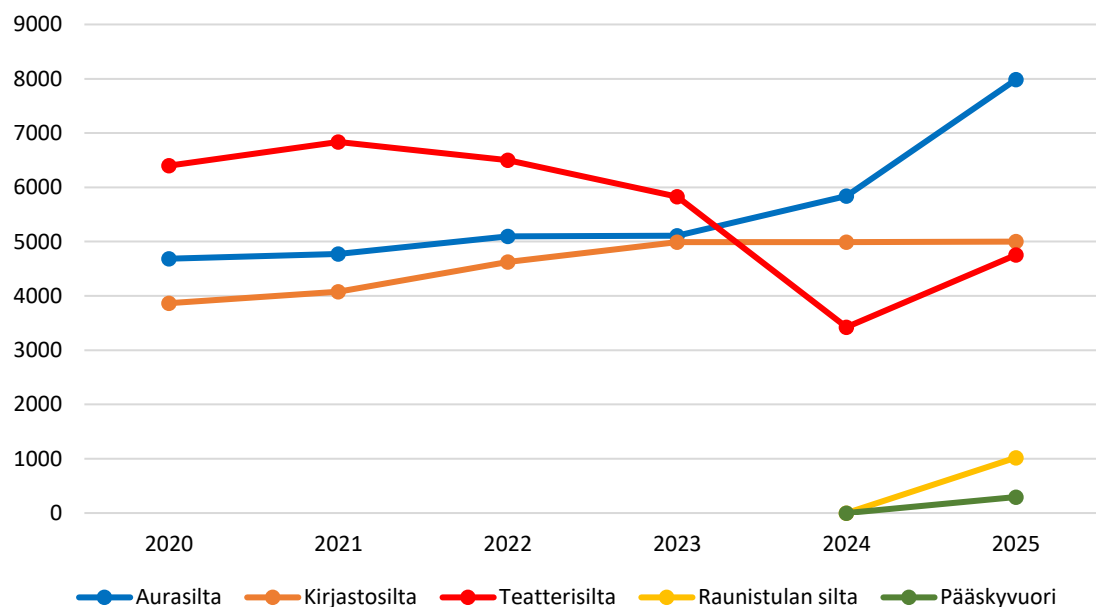
Liikenne



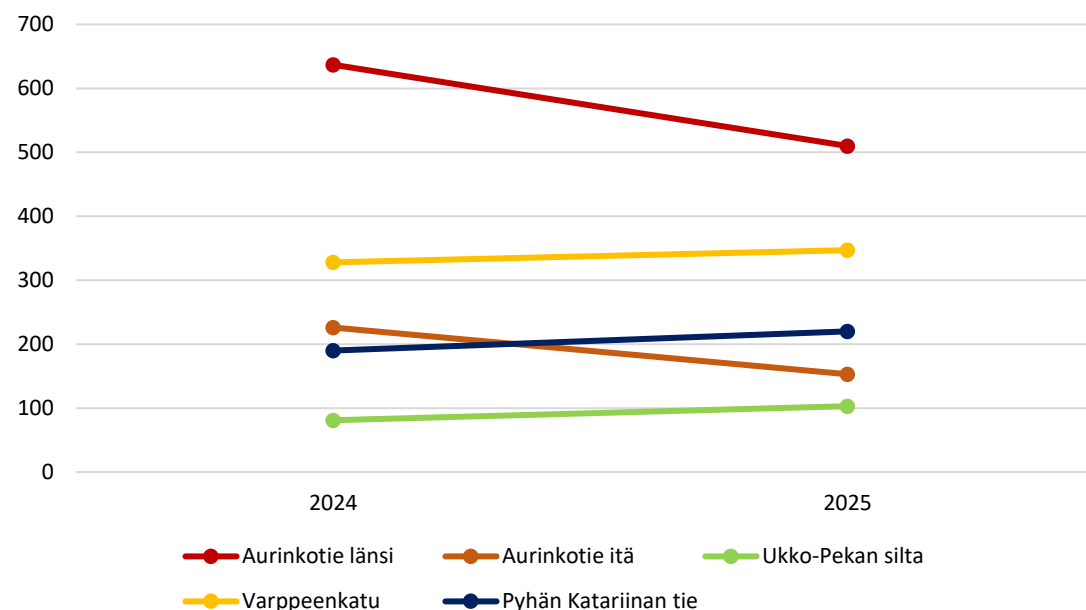
TURUN MAL-KAUPUNKISEUTU

Jalankulun keskimääräinen vuorokausiliikenne

Jalankulun vuorokausikeskiarvo vuosittain
Turun laskentapisteillä



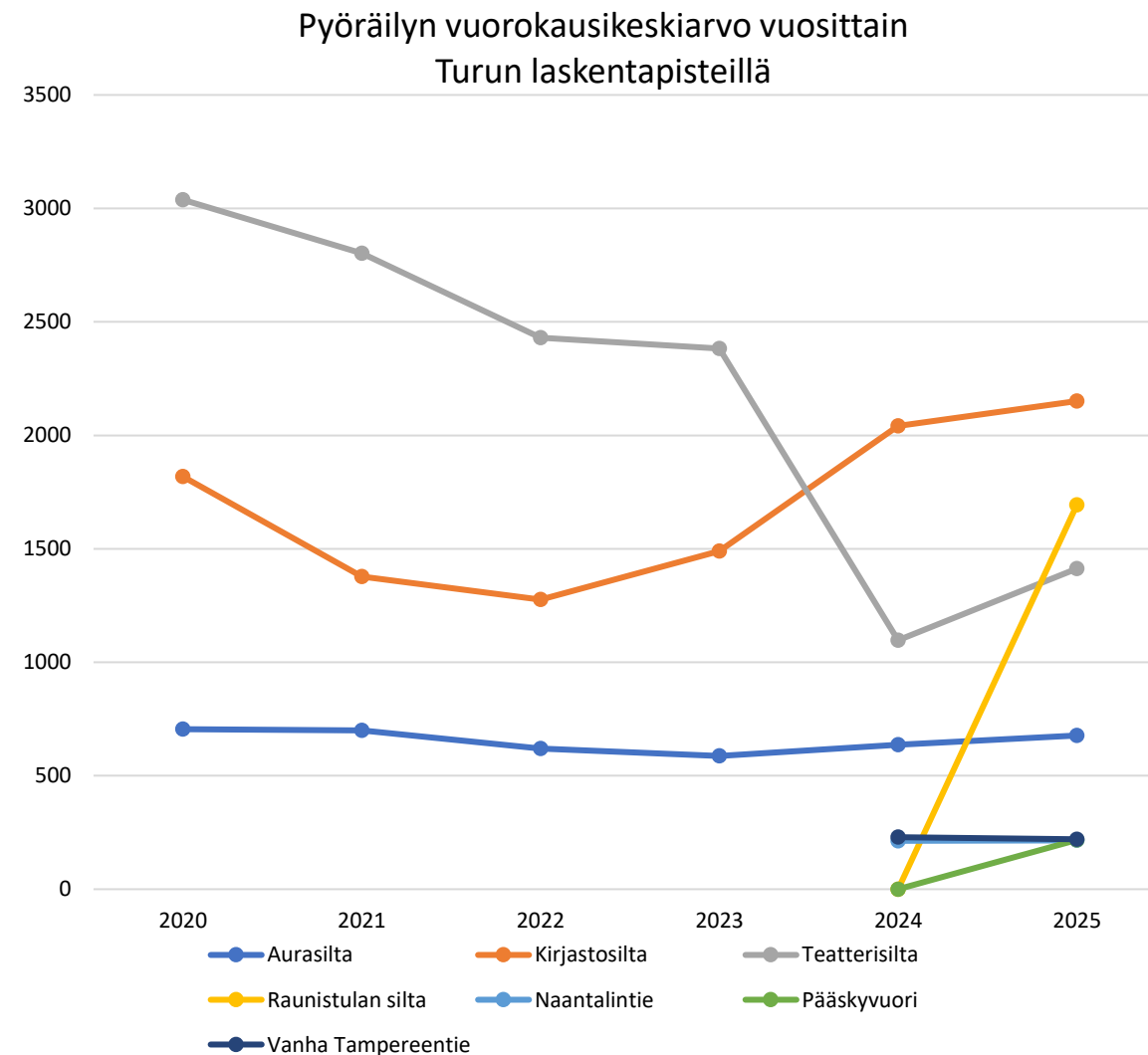
Jalankulun vuorokausikeskiarvo vuosittain
Naantalın, Raision ja Kaarinan laskentapisteillä



- Raunistulansillan ja Pääskyvuoren laskentapisteen on otettu käyttöön vasta lokakuun 2025 lopussa, minkä takia liikennemäärät ovat pienet
- Teatterisilta oli osittain kiinni vuonna 2024. Liikennemääriä on vähentänyt myös Itäisen Rantakadun eri työmaat
- Aurinkotiellä liikennemäärä on hieman laskenut, mutta muilla Naantalın, Raision ja Kaarinan pisteillä hieman kasvanut vuodesta 2024

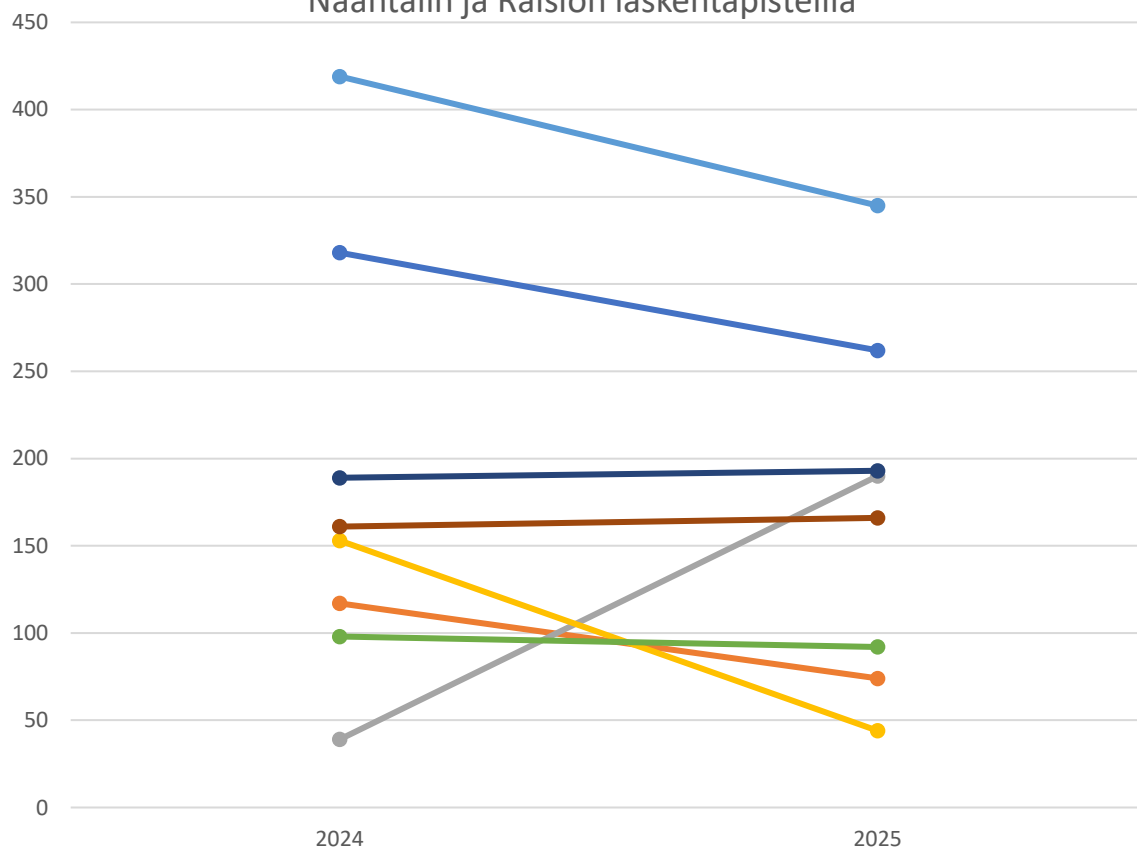
Pyöräliikenteen keskimääräinen vuorokausiliikenne (Turku)

- Raunistulansillan ja Pääskyvuoren laskentapisteet on otettu käyttöön vasta lokakuun 2025 lopussa
- Raunistulansillan keskiarvo perustuu käytännössä marras–joulukuun laskentoihin, joten lähes 1700 pyöräilijää päivittäin vasta avatulla sillalla on hyvä tulos
- Teatterisillan pintarakenteet korjattiin kesän 2024 aikana, mikä takia liikennemäärä on romahtanut
- Teatterisillan liikennemääriin on vuodesta 2023 asti vaikuttanut myös Itäisen Rantakadun rakennustyömaat

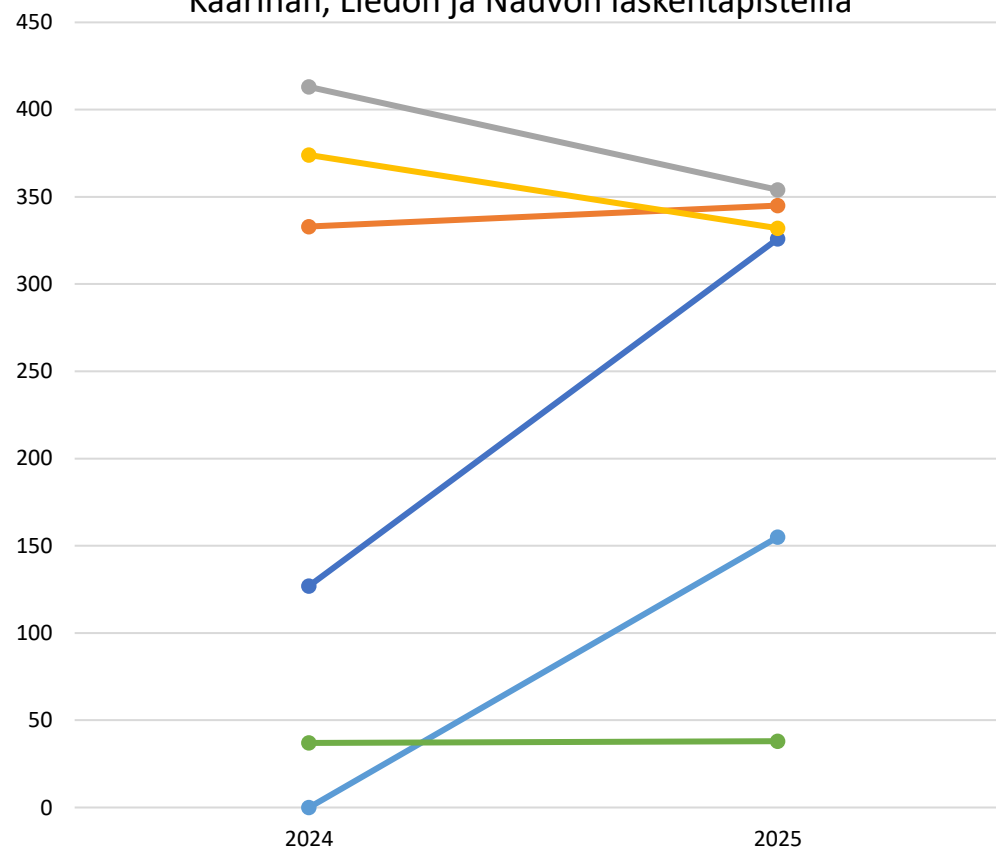


Pyöräliikenteen keskimääräinen vuorokausiliikenne (muut kunnat)

Pyöräilyn vuorokausikeskiarvo vuosittain
Naantalissa ja Raisiossa laskentapisteillä



Pyöräilyn vuorokausikeskiarvo vuosittain
Kaarina, Liedo ja Nauvo laskentapisteillä



● Aurinkotie länsi ● Aurinkotie itä ● Ukko-Pekan silta ● Kuninkojantie
● Raision toteemi ● Raisiontie etelä ● Raisiontie pohjoinen ● Varppeenkatu

● Littoistentie ● Piispanristi etelä ● Piispanristi pohjoinen
● Pyhän Katariinan tie ● Lieto vt10 ● Nauvo

Pyöräliikenteen keskimääräinen vuorokausiliikenne

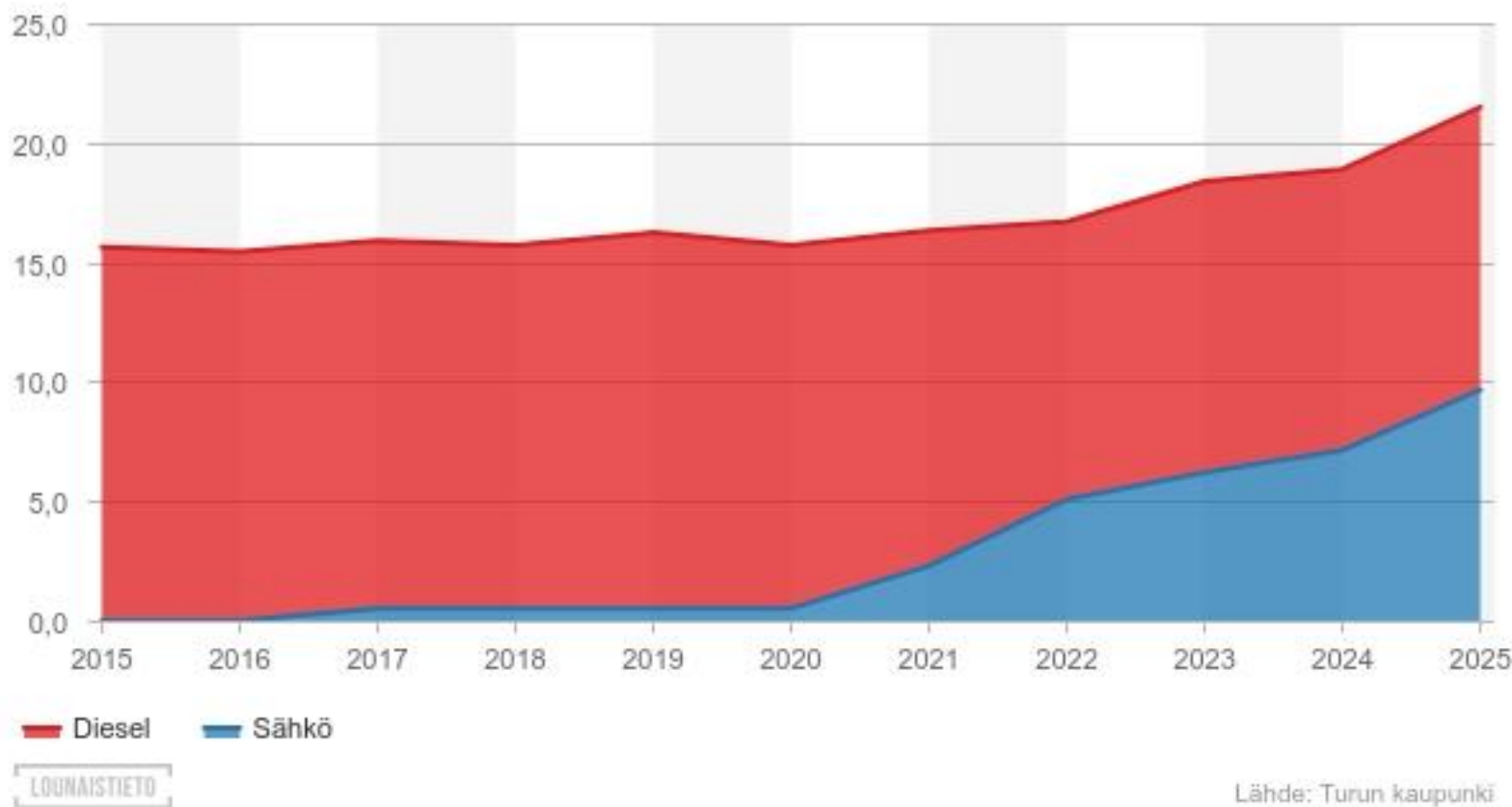
- Ukko-Pekan sillan laskentapiste on otettu käyttöön vasta lokakuun 2024 lopussa, minkä takia vuoden 2024 keskiarvo perustuu marras–joulukuun laskentoihin
- Littoistentien laskentapiste on ollut vuonna 2024 käytössä vain helmikuun alkuun saakka, minkä takia vuoden 2024 keskiarvo perustuu tammikuun laskentoihin
- Liikennemäärät ovat laskeneet vuoteen 2024 verrattuna Naantalin Aurinkotiellä, Raision Kuloisissa (toteemi), Kaarinan Pyhän Katariinan tiellä ja Piispanristin pohjoisella laskentapisteellä
- Liedon (vt10) laskentapiste on ollut toiminnassa ainoastaan vuonna 2025 elokuusta joulukuuhun
- Liikennemäärät ovat pysyneet samoina vuosina 2024 ja 2025 Raision Varppeenkadulla ja Raisiontiellä sekä Nauvossa
- Liikennemäärä on kasvanut hieman vuodesta 2024 Piispanristin eteläisellä laskentapisteellä
- Muutokset ovat suhteellisen pieniä ja ne voivat selittyä suotuisammilla pyöräilyssäillä eri vuosina sekä työmailla, jotka muuttavat pyöräilijöiden reittivalintoja
- Kuninkoja jätetty pois raportista, koska laskuri on ollut rikki 5/2025–4/2026

Fölin liikenne sähköistyy nopeasti – sähkö jo lähes puolet linjakilometreistä

Sähkön osuus Fölin linjakilometreistä oli vuonna 2025 noin 45 %.
Sähköistyminen on edennyt nopeasti 2020-luvulla.

Fölissä tehtiin v. 2025 n. 28 miljoonaa matkaa, mikä on 5 % enemmän kuin edellisvuonna ja korkein taso koko Föli-historian aikana.

Fölin linjakilometrien kehitys käyttövoimittain (milj. km)



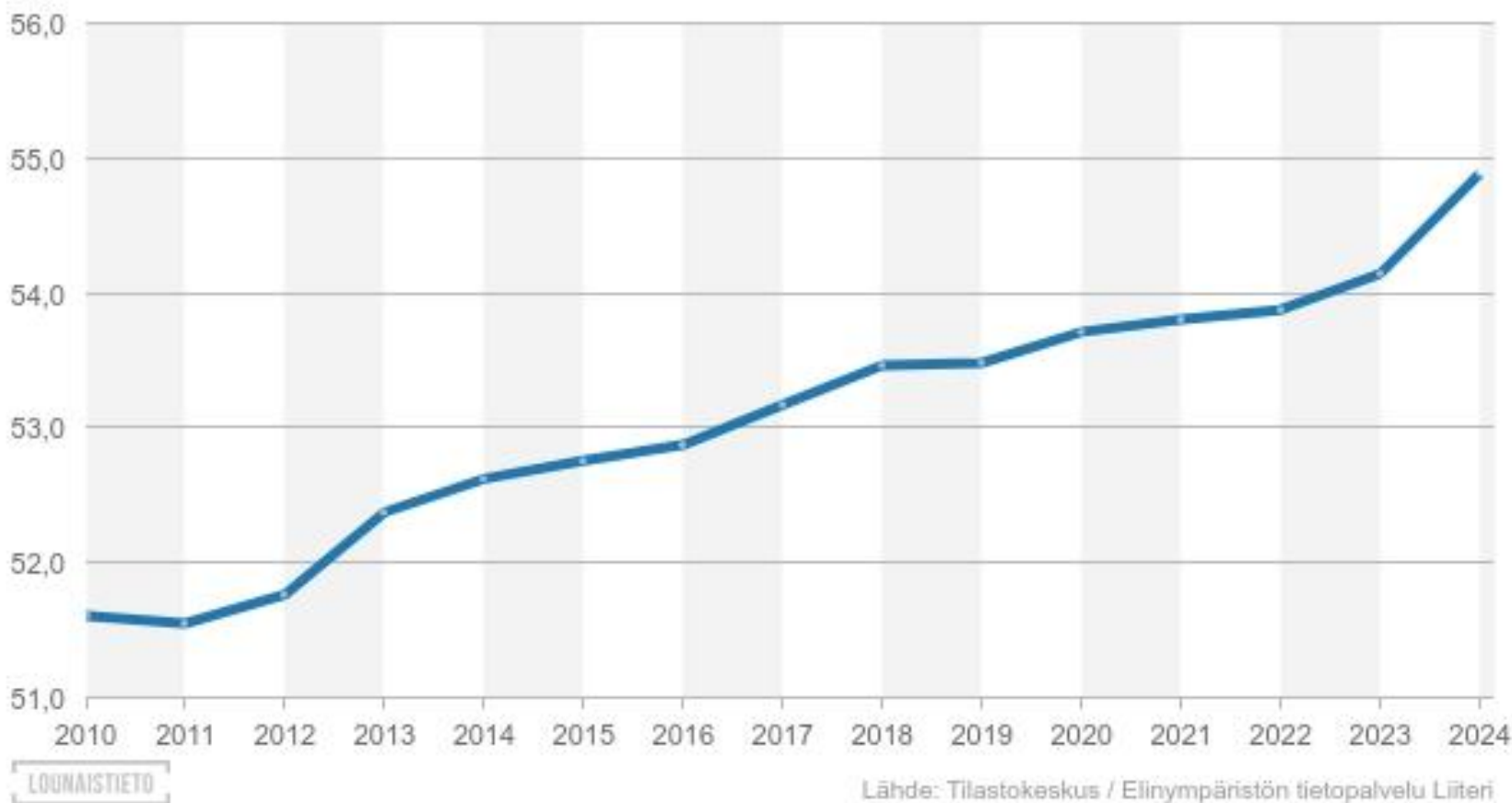
Kannattavan joukkoliikenteen alueella asuvien osuus kasvaa tasaisesti.

Kannattavan joukkoliikenteen alueella (yli 20 as./ha) asuvien osuus on kasvanut tasaisesti ja oli vuonna 2024 noin 55 %.

Ydinkaupunkialueen kunnissa osuus on noin 64 % ja muissa kunnissa noin 9 %.

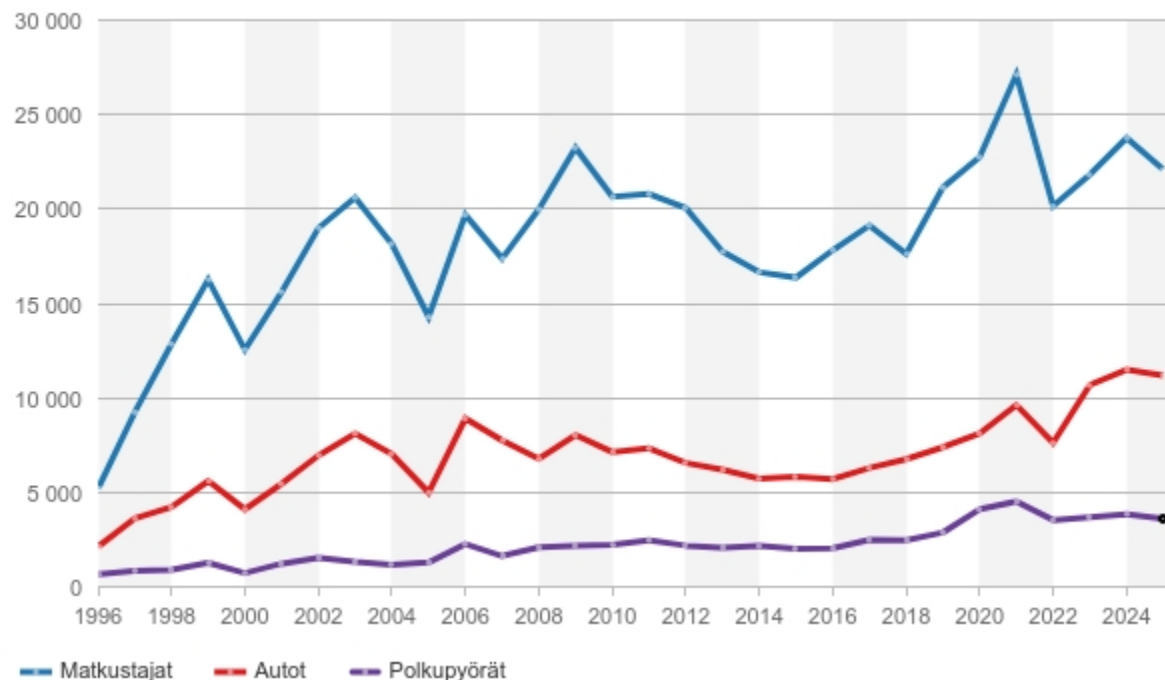
Vuoden 2025 tietoja ei ole vielä saatavilla.

Kannattavan joukkoliikenteen alueella asuvien osuus (yli 20 as./ha, %)

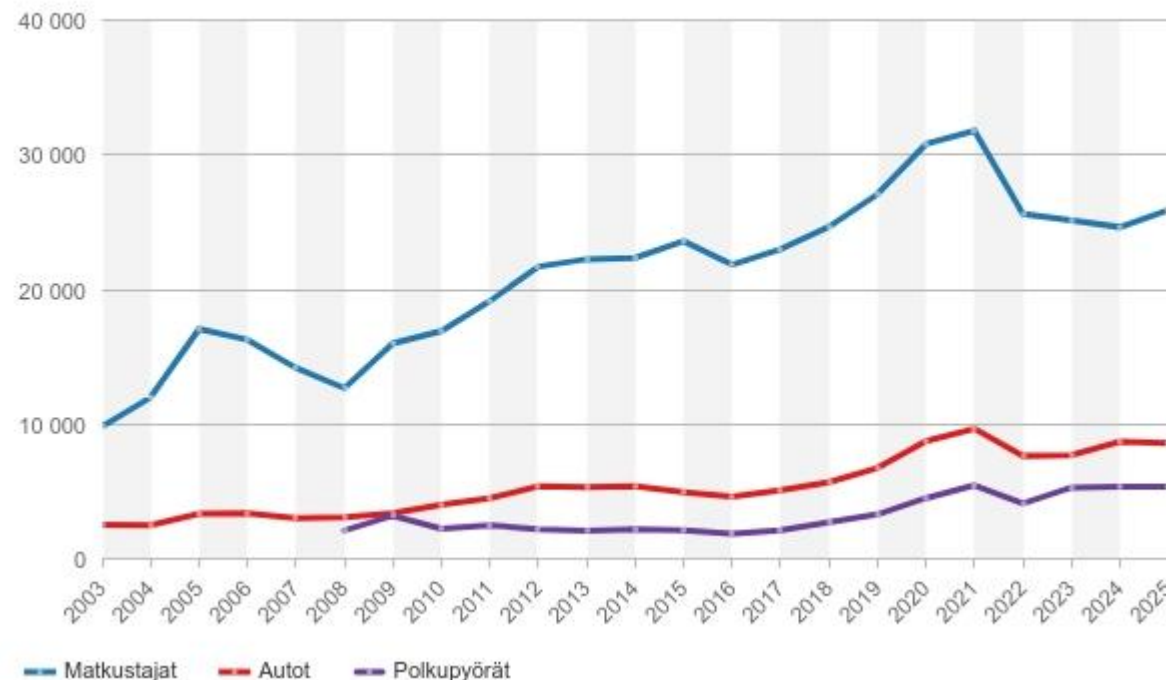


Saariston Rengastiellä ja Pienellä Rengastiellä matkustajamäärät ovat pitkällä aikavälillä kasvussa – 2025 pientä laskua matkustajamäärissä.

Saariston rengastien matkustajamäärän kehitys

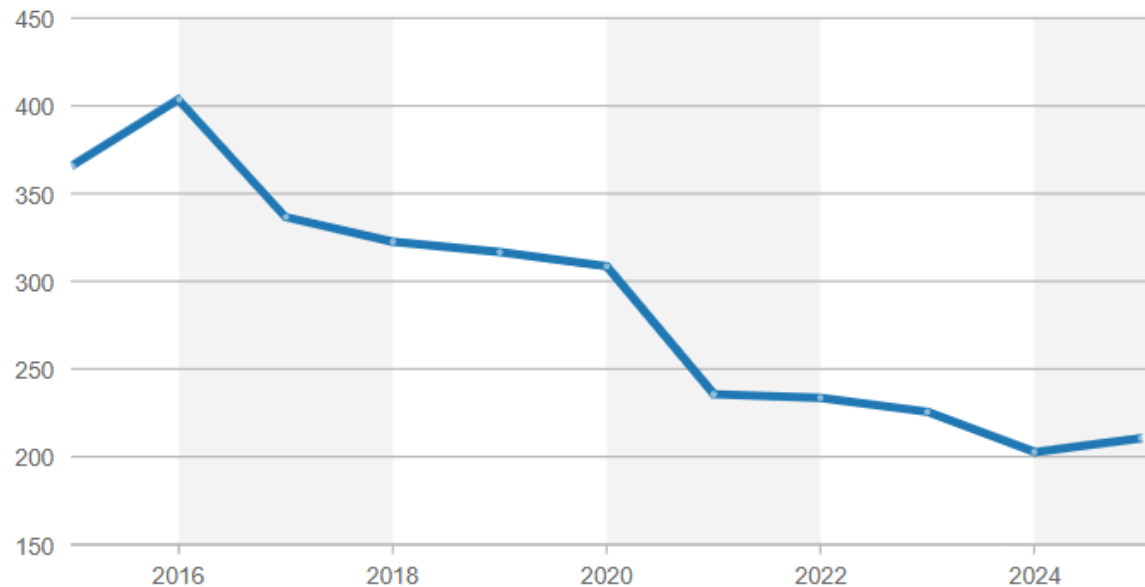


Pienen rengastien matkustajamäärän kehitys

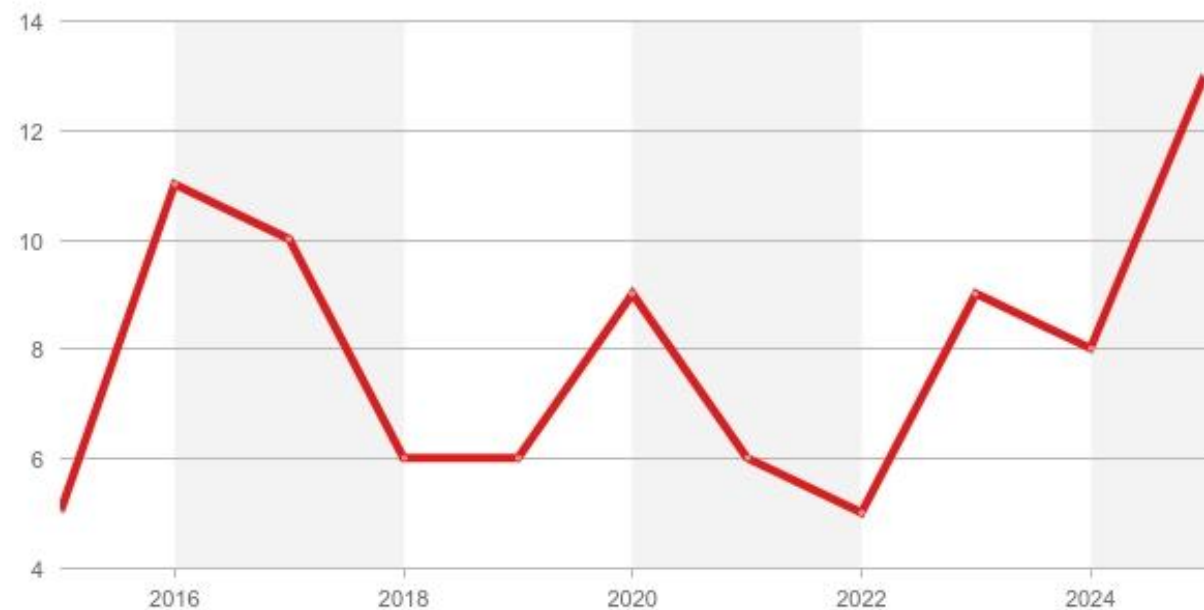


Tieliikenneonnettomuoksissa loukkaantuneiden määrä on laskenut pitkällä aikavälillä – kuolleiden määrä vaihtelee ja nousi v. 2025

Liikenneonnettomuoksissa loukkaantuneet MAL-kaupunkiseudulla (henkilöä)



Liikenneonnettomuoksissa kuolleet MAL-kaupunkiseudulla (henkilöä)



- Liukuva keskiarvo osoittaa loukkaantuneiden määrän tasaisen laskevan trendin, kun taas kuolleiden määrässä on vaihtelua ja viime vuosina lievää nousua.

Kooste toimenpiteiden toteutumisesta



TURUN MAL-KAUPUNKISEUTU

Toimenpiteiden seuranta

- MAL-sopimuksen toimenpiteiden seuranta on toteutettu liikennevalomallilla. Seurannassa käytetyt värikoodit ovat seuraavat:

Etenee suunnitellusti

Edellyttää erityistä huomiota

Ei ole edennyt suunnitellusti

Seudullisen suunnittelun ja tietopohjan kehittäminen

Toimenpide	Tila	Tilannekuvaus
1. Kaupunkiseutusuunnitelman ja liikennejärjestelmäsuunnitelman päivittäminen		<u>Kaupunkiseutusuunnitelma</u> -projekti on käynnissä ja suunnitelma on alustavasti tarkoitus hyväksyä loppuvuodesta 2026/alkuvuodesta 2027. Seudun liikennejärjestelmäsuunnitelman päivitys on käynnissä ja valmistumassa keväällä 2027.
2. Seudun liikennejärjestelmäsuunnitelma laaditaan Euroopan laajuisia liikenneverkkoja (TEN-T) koskevan asetuksen mukaisesti kaupunkiliikenteen suunnitelmaksi vuoden 2027 loppuun mennessä.		Turun MAL-kaupunkiseudun liikennejärjestelmäsuunnitelman päivitys on käynnissä ja valmistumassa keväällä -27. Suunnitelma laaditaan EU:n TEN-T-asetuksen kriteerit huomioiden.
3. Seudun liikennejärjestelmäsuunnittelussa hyödynnetään Liikenne- ja viestintäviraston opasta alueellisten liikennejärjestelmäsuunnitelmien vaikutusten arvioinnista.		Opasta hyödynnetään MAL-kaupunkiseudun liikennejärjestelmäsuunnitelman päivityksessä.
4. Kunnat noudattavat uusissa suunnitteluvaiheissa Liikenne- ja viestintäviraston kaupunkiraiteiden hankearviointiohjetta.		Hankearviointi on laadittu raitiotien Satama-Varissuo investointipäätöstä varten nykyisen ohjeistuksen mukaisesti, ja sitä on tarkennettu Traficomien kommenttien mukaisesti.

Seudullisen suunnittelun ja tietopohjan kehittäminen

Toimenpide	Tila	Tilannekuvaus
5. Valtio ja Turun MAL-kaupunkiseutu kehittävät valtakunnallista MAL-sopimusten vaikuttavuuden ja rahoituksen seurantaan huomioiden TEN-T-asetuksen täytäntöönpanoasetus.		<p>Kahden vuoden välein laadittava valtakunnallinen MAL-sopimusten seurantaraportti päivitettiin v. 2025 yhteistyössä ympäristöministeriön, Suomen ympäristökeskuksen ja Traficomin kanssa. Mukana päivitystyössä on ollut myös liikenne- ja viestintäministeriö.</p> <p>Liikenne- ja viestintäministeriö, Traficom ja MAL-seutuja edustavana tahona HSL ovat osallistuneet komission jäsenmailleen järjestämään kestävän kaupunkiliikenteen indikaattorien määrittelytyöhön. MAL-seudut ovat olleet taustatukena Suomen kantojen muodostamisessa ennen komission kokouksia. Komissio päättää indikaattoreista vuonna 2026 ja tiedot ovat hyödynnettävissä tulevaisuudessa valtakunnallisessa MAL-sopimusten seurannassa. Tiedot toimitetaan TEN-T asetuksen mukaisesti ensimmäisen kerran komissiolle vuonna 2027.</p>
6. Valtio toteuttaa valtakunnallisen henkilöliikennetutkimuksen vuonna 2025. Seudun kunnat osallistuvat henkilöliikennetutkimukseen.		<p>Valtakunnallinen henkilöliikennetutkimus valmistuu 2027. Turun MAL-kaupunkiseutu osallistuu alueellisella lisäotoksella.</p>

Viihtyisät ja vetovoimaiset jalankulku- ja pyöräilyolosuhteet

Toimenpide	Tila	Tilannekuvaus
7. 85 % uusien asemakaavojen asuinkerrosalasta maakuntakaavan kaupunki-/taajamatoimintojen kehittämisen kohdealueille.		Rakentaminen kohdistui vuonna 2025 maakuntakaavan kaupunki- ja taajamatoimintojen kehittämisen kohdealueille tavoitteen mukaisesti (86 % koko MAL-alueen uusista asumisen kerrosneliöstä). Toteutuminen kuitenkin vaihtelee kunnittain merkittävästi, eikä kehitys ole kaikilta osin tasapainoista seudun sisällä.
8. Ilmastovaikutusten arviointivälineiden hyödyntäminen kaavoitus- ja sopimusprosesseissa. Viherrakenteilla ja hulevesiratkaisuilla torjutaan mm. sään ääri-ilmiöiden vaikutuksia.		Kunnat hyödyntävät erilaisia ilmastovaikutusten arviointivälineitä kaavoituksessa. Kaavoituksessa korostuvat erityisesti hulevesiratkaisut ja viherrakenteiden huomioiminen. Turussa testataan 3-30-300 mallia kolmessa kaavahankkeessa vuoden 2026 aikana.
9. (I) Palvelujen ja työpaikkojen säilymisen ja lisäämisen edistäminen jalankulku- ja pyöräilyvyöhykkeillä sekä joukkoliikenteen solmukohdissa mm. maankäytön suunnittelun keinoin. Osuus kaupunkiseudun asukkaista, jotka asuvat max. 500 m:n päässä päivittäistavara-kaupasta kasvaa.		Työpaikkojen osuus kestävien kulkumuotojen vyöhykkeillä on kasvanut viime vuosina (ks. sivu 10). Noin 47 % väestöstä asui 500 m:n etäisyydellä päivittäistavara-kaupasta vuonna 2024. Vuoden 2025 tietoa ei ole vielä saatavilla. (Ks. sivu 9)
9. (II) Sijainniltaan hyvin saavutettavilla alueilla on tarjolla riittävästi päiväkotia- ja koulutontteja sekä Varsinais-Suomen hyvinvointialueen palveluille sopivia tontteja.		Saavutettavuutta on edistetty erityisesti kaavoituksen, joukkoliikenteen sekä jkpp-yhteyksien kehittämisen kautta. Kunnissa on varauduttu päiväkotia-, koulu- ja muiden julkisten palvelujen tonttitarpeisiin hyvillä sijainneilla. Varhan kanssa käydään jatkuvaa vuoropuhelua tonttitarpeista ja Varhan hankkeiden tilanteesta. Varhan palveluverkkosuunnitelman pohjalta pystytään varautumaan paremmin tonttitarpeisiin.

Viihtyisät ja vetovoimaiset jalankulku- ja pyöräilyolosuhteet

Toimenpide	Tila	Tilannekuvaus
9. (III) Suunnittelussa tarvittavien palvelutietorajapintojen ajantasaisuuden ja virheettömyyden edistäminen (PTV).		Vuonna 2025 toteutettiin Palveludatan laadun parantaminen -hanke, jonka toteuttajana toimi Lounaistieto. Varsinais-Suomen palveluiden toimipisteiden sijaintia kuvaavaan paikkatiedon laadun parantamisen lisäksi hankkeessa tuettiin kuntia palveluiden kuvaamisessa palvelutietovarannossa (PTV) ja kehitettiin palvelupisteaineiston ylläpitotyökäytäntöä.
10 a. Jalankulkuympäristön sujuvuuden, viihtyisyyden ja esteettömyyden huomioon ottaminen kaikessa keskusta- ja asuinalueiden sekä joukkoliikenteen solmukohtien suunnittelussa. Kävely-ympäristöjen estevaikutusten minimointi. Erityisen huomion kiinnittäminen aiemmin kunnissa määritettyihin priorisoitaviin kävelyn kehittämisalueisiin.		Kävelyn ja pyöräliikenteen edistämishelmiin valtionavustusta vuonna 2024 sai Aura, vuonna 2025 Lieto, Masku, Nousiainen ja Rusko, vuonna 2026 Parainen ja Sauvo. Joukkoliikenteen solmukohtien suunnittelussa Föli ja ELY huomioivat jalankulun sujuvuuden, viihtyisyyden ja esteettömyyden. Turku on tehnyt Kupittaaan, matkakeskuksen ja sataman osalta solmukohtien palvelutasotarkastelua. Aiemmin kunnissa määriteltyjen priorisoitavien kävelyalueiden edistäminen edellyttää huomiota ja käytännön toimenpiteitä. Kokonaisuutta käsitellään myös liikennejärjestelmäsuunnitelman (SUMP) päivityksen yhteydessä.
10 b. Jalankulun ja pyöräliikenteen turvallisuuden parantaminen. Jalankulun ja pyöräliikenteen väylien erottaminen toisistaan, kun se on tarkoituksenmukaista ja mahdollista. Sähköpotkulautojen ja muun mikroliikkumisen suunnittelu turvalliseksi osaksi liikennejärjestelmää.		Toteutetaan liikenneturvallisuuden toimenpiteitä elinvoimakeskuksen ja kuntien liikenneturvallisuussuunnitelmien mukaisesti. Aktiivista liikenneturvallisuustyötä tehdään kuntien ja elinvoimakeskuksen liikenneturvallisuustyöryhmissä. Jalankulun ja pyöräliikenteen turvallisuus, ml. mikroliikkumismuodot mukana liikennejärjestelmäsuunnitelman päivityksessä. Kaupungit soveltavat mikroliikkumisen lainsäädäntöä.

Viihtyisät ja vetovoimaiset jalankulku- ja pyöräilyolosuhteet

Toimenpide	Tila	Tilannekuvaus
10 c. Liikkumisympäristön terveellisyys huomioiminen jalankulun ja pyöräliikenteen yhteyksien suunnittelussa. Moottoriajoneuvo-liikenteen meluvaikutusten huomioiminen, nopeuksien laskeminen keskusta-alueilla tarvittaessa ja nopeusrajoituksia tukevan ympäristön toteuttaminen. Melusuojauksien rakentaminen. Uusien jkp-väylien sijainnin määrittelyssä otetaan huomioon melun ja pakokaasujen välttäminen.		Tarkastellaan kaupunkiseutusunnitelman ja liikennejärjestelmäsuunnitelman yhteydessä sekä huomioidaan terveellisyys osana normaalia suunnittelua. Toistaiseksi toimenpiteeseen ei ole käytettävissä MAL-rahaa.
10 d. Pyöräliikenteen pääreittien puuttuvien osuuksien ja nykyisten pääreittien parantamisen suunnittelu ja toteuttaminen sekä pyöräliikenteen pääreittien opastussuunnitelman toimeenpano. Talvipyöräilyn edellytyksien parantaminen erikseen sovittavilla pääverkon osilla.		Turun MAL-kaupunkiseudun pyöräliikenteen valikoitujen pääreittien laatutason inventointi ja kehittäminen -hanke valmistui 2025 elinvoimakeskuksen ja kuntien yhteistyönä. Koko Lounais-Suomen elinvoimakeskuksen alueella on toteutettu uusien jalankulku- ja pyöräliikenneväylien tarveselvitys 2025. Pääreittien opastussuunnitelman toimeenpanoa edistetään. Kuluvalle MAL-kaudella ei ole MAL-rahaa pieniin kustannustehokkaisiin hankkeisiin. Pyöräilyväylien talvihoitoa kehitetään urakkakilpailutusten yhteydessä ja uusia väyliä on saatu harjahiekotuksen piiriin.

Viihtyisät ja vetovoimaiset jalankulku- ja pyöräilyolosuhteet

Toimenpide	Tila	Tilannekuvaus
10 e. Uusien rakennushankkeiden pyöräpysäköinti-mahdollisuudet ovat nykytarpeiden mukaisia. Laadukkaan ja kaupunkiseudulla laaditun pyöräpysäköinnin ohjeistuksen mukaisen pyöräpysäköinnin edistäminen erityisesti suurilla työpaikoilla sekä joukkoliikenteen pysäkeillä ja solmukohdissa.		Fölin runkolinjauudistuksen yhteydessä on tehty pysäkkien uudistusta. Kunnat ovat lisänneet katettuja ja runkolukittavia pyöräpysäköintipaikkoja huomattavasti. Kaarinassa, Raisiossa ja Liedossa on lisätty ja parannettu pyöräpysäköinti-mahdollisuuksia joukkoliikenteen pysäkeillä erityisesti keskeisten väylien varsilla. Mm. Raisiossa Raisiontien varrelta löytyy 180 runkolukittavaa pyöräpaikkaa. Osassa näistä on hyödynnetty myös <u>seudullista pyöräilybrändiä</u> . Kuntien pyöräparkkeja on viety <u>Turun seudun opaskarttalle</u> .
10 f. Jalankulku- ja pyöräilymäärien sähköisen seurannan kehittäminen vertailukelpoisen ja riittävän kattavan tiedon saamiseksi.		Viime MAL-kaudella toteutettu 10 uutta jk ja/tai pp laskentapistettä MAL-seudulle (7 maantieverkolle, 3 katuverkolle). Laskurien tiedot on viety Turun palvelukartalle 2026. Kootaan seurantaraportti keväällä 2026.
11. Valtionavustus (Traficom) kävelyn ja pyöräliikenteen olosuhteiden parantamiseen kunnan katuverkolla.		Kävelyn ja pyöräilyn investointiohjelman valtionavustusta sai v.2024 Raisio ja v. 2025 Naantali ja Kaarina (yhteensä 187 705 €). Suomi liikkeelle -ohjelman valtionavustus koulumatkojen turvallisuuden ja liikunnallistamisen edistämiseen vuonna 2025 sai Turku ja Rusko.

Palveleva joukkoliikennekaupunki

Toimenpide	Tila	Tilannekuvaus
12. Joukkoliikennekaupungin vahvistaminen koko MAL-kaupunkiseudulla kohdentamalla kasvua ja palveluja asemanseuduille ja vaikuttavimmille joukkoliikennevyöhykkeillä oleville taajama-toimintojen alueille. Tavoitteena on, että osuus MAL-kaupunkiseudun asukkaista, jotka asuvat max. 500 m:n etäisyydellä säännöllisen liikenteen joukkoliikenteen pysäkistä, kasvaa. Sujuvat joukkoliikennejärjestelyt lähtökohtana liikenne- ja maankäyttösuunnitelmissa ja palvelujen sijoittumisessa.		Vuonna 2025 uusien asuinrakennusten kerrosalasta 13 % (n. 22 000 k-m ²) kohdistui joukkoliikennevyöhykkeille. Enintään 500 metrin etäisyydellä säännöllisen joukkoliikenteen pysäkistä asuvien asukkaiden määrästä ei ole tilastotietoja viime vuosilta.
13. (I) Valtio selvittää mahdollisuutta hankkia VR:n IC-liikennettä välillä Turku-Raisio-Naantali. Selvitys tehdään seudun ja VR:n laatiman liikennesuunnitelman, kustannusarvion ja seudun alustavan maksusitoumuksen perusteella. Valtio tekee mahdollisesta liikennehankinnasta erillisen päätöksen.		LVM:n mukaan Helsinki-Turku -junien jakamisessa Raisioon ja Naantaliin ei ole juridista estettä, mikäli ostoliikenteen ja markkinaehtoisen liikenteen välille ei synny ristosubventiota. Raision Nuorikkalan seisakkeen ratasuunnitelma on hyväksytty. Myös Naantalın asemapaikan ratasuunnitelma on juuri hyväksytty. VR pystyy käynnistämään liikennöinnin tarvittaessa noin neljässä kuukaudessa. Raisio-Naantali -yhteysvälin perusparannuksen ja sähköistämisen tarve on ollut tiedossa. Sen sijaan Väyläviraston kanssa käydään keskustelua siitä, voiko Turusta Raisioon ajaa junaa 60 km/h nopeudella ilman infraparannuksia.

Palveleva joukkoliikennekaupunki

Toimenpide	Tila	Tilannekuvaus
13. (II) Lähijunaliikenteen käynnistämässä edetään vaiheittain. Yhteisrahoitteisuus on lähtökohtana alueellisen junaliikenteen suunnittelussa, kehittämisessä ja toteuttamisessa. Tietopohjan luominen seudun junaliikenteen palvelutarpeista ja näiden kustannuksista. Valtion linjaukset hankittavista palveluista sekä niihin liittyvistä infrainvestoinneista 2024–2025. Kunnat sopivat lähijunaliikenteen kustannusjako-osuudet ennen valtion linjauksia palveluhankinnoista.		Lähijuna Varsinais-Suomeen -projektissa pyritään edelleen selvittämään lähijunaliikenteen mahdollisuuksia eri ratasuunnilla. Suomen hallitus linjasi kesäkuussa 2026, että valtio ei rahoita liikennettä uusilla alueilla. Tampere–Turku–Naantali-yhteysvälille on ehdotettu kuntien maksamaa tunnin vuorovälin liikennettä osaksi valtion 2031 alkavaa ostoliikennettä, mutta asia on poliittisen periaatteen vuoksi jumissa. Uudenkaupungin ratasuunnalla keskustelu radan mahdollisesta käytöstä ennen peruskorjausta jatkuu Väyläviraston kanssa. Uusikaupunki–Turku–Salo-liikenteestä on käynnistetty keväällä 2026 selvitys, jossa kartoitetaan tunnin vuorovälin vaatimuksen niin infran kuin aikataulujen osalta.
14. Toteutussuunnitelma raitiotien 1. vaiheesta ja investointipäätöksen käsittely. Turun kaupunki sitoutuu raitiotien suunnittelussa käyttämään ensisijaisesti jo olemassa olevan avustusrahoituksen (n. 4,3 M€). Lisäksi valtio osallistuu loppuihin raitiotien suunnittelukustannuksiin sekä joukkoliikennekäytävän toteuttamista edistäviin rakennuskustannuksiin enintään 30 %:n osuudella ja maksimissaan 10 M€:lla.		Raitiotien 1. vaiheesta (Satama–Varissuo) on laadittu toteutussuunnitelma ja vaikutusten arviointi kaupunginvaltuuston investointipäätöstä varten. Valtuusto on päättänyt raitiotien toteuttamisesta 18.5.2026. V. 2025 aikana maksettu valtionavustusta raitiotien suunnitteluun 1 424 404 € (aiemman sopimuksen mukaista rahaa, maksatus vuonna 25). Vuoden 2025 valtionapuhakemus raitiotien osalta on noin 2,67 M€. Nämä kustannukset ovat muodostuneet valtaosin raitiotieallianssin toteutus-suunnitteluvaiheen työstä, jossa laadittiin investointipäätökseen tarvittavat suunnitelmat (mm. luonnostasoiset katusuunnitelmat sekä kustannuslaskentaa riittävän pitkälle sitovan tavoitekustannuksen mahdollistamiseksi.) Myös vaikutusarvioiden päivittämisestä aiheutui kustannuksia. Uuden MAL-sopimuksen 10 M€:n rahoituksen kohteeksi on Traficomien kanssa sovittu Aninkaistenkadun, Tuomiokirkkosillan ja Uudenmaankadun alueen joukkoliikennekäytävän parantaminen.

Palveleva joukkoliikennekaupunki

Toimenpide	Tila	Tilannekuvaus
15. Valtion avustus Turun seudun julkisen henkilöliikenteen palveluille (6,87 M€ 2024–2027).		Föli on saanut valtionavustusta 1,68 M€ vuonna 2024 ja 1,73 M€ vuonna 2025.
15 a. Runkobussilinjaston 1. vaiheen toteuttaminen vuodesta 2025 alkaen (reitit, vuorovälit). Joukkoliikennekaistojen ja muiden sujuvoittamistoimenpiteiden toteuttaminen. Joukkoliikenteen valoetuksien toteuttamisen jatkaminen runkolinjoilla ja tarvittaessa muilla joukkoliikenteelle tärkeillä tie- ja katujaksoilla. Tärkeimpien sujuvoittamiskohteiden selvittäminen mm. data-analysointien avulla. Joukkoliikenteen kehittäminen myös runkolinjaston ulkopuolella.		Runkolinjasto aloitti liikennöinnin kesällä 2025. Valoetuudet ovat käytössä koko Föli-alueen risteyksissä. Joukkoliikennekaistoja on valmisteltu raitiotien valmistelun yhteydessä. Data-analysoinnit käynnistyvät syksyn 2026 aikana. Joukkoliikenteen kehittäminen runkolinjaston ulkopuolella on mukana 2030-luvun Föliä koskevassa suunnittelussa.
15 b. Nopeiden vuorojen lisääminen Turku–Naantali-osuudelle ruuhka-aikoihin sekä Naantalin sataman liittäminen osaksi seudullista joukkoliikennettä.		Naantali-Turku ruuhka-aikoihin ei ole lisätty nopeita vuoroja lukuun ottamatta runkolinjauudistuksen muutoksia. Satamaan on lisätty kesäkaudesta 2026 alkaen lisää vuoroja laivojen lähtö- ja tuloaikoihin.

Palveleva joukkoliikennekaupunki

Toimenpide	Tila	Tilannekuvaus
15 c. Kupittaa alueen kytkeminen koko kaupunkiseudun joukkoliikenteeseen ja pitkämatkaiseen kaukoliikenteeseen.		Kupittaa on Fölin runkolinjaston merkittävä solmupiste 1.7.2025 alkaen. Turku on tehnyt Kupittaaan, Matkakeskuksen ja sataman osalta solmukohtien palvelutasotarkastelun. Kupittaaan kärki -hankkeen yhteydessä mahdollistetaan pitkämatkaisen kaukoliikenteen pysäkit Helsinginkadulle. Joukkoliikennekannelle on suunniteltu raitiotiepysäkki. Kannelta toteutetaan yhteys asemalaitureille. Kupittaaan liityntäpysäköinnin toteuttaminen selvittelyssä.
15 d. Föli jatkaa liikennöintikilpailutuksissa menettelyä, jossa puhtaasta kalustosta annetaan lisäpisteitä. Lisäksi edellytetään, että vuonna 2029 kaikki kalusto on hiilineutraalia.		Sähköbussiliikenteen laajentamissuunnitelman mukaisesti puhdasta ja päästötöntä kalustoa suositaan pisteytyksellä.
15 e. Föli kehittää lipputuotevalikoimaa, yritysyhteistyötä, digitaalisia palvelujaan ja reaaliaikaista matkustajainformaatiota. Valtio ja kunnat laajentavat Fölin ja ELY:n lippujen yhteensopivuutta (vaihtomahdollisuus) siten, että yhteensopiva kausilippu on käytössä kaikilla reiteillä v. 2027 mennessä.		Fölin strategia hyväksyttiin lokakuussa 2024. Föli kehittää lipputuotevalikoimaa, yritysyhteistyötä, digitaalisia palvelujaan ja reaaliaikaista matkustajainformaatiota strategiansa mukaisesti. Seutu+ on yhteensopiva Föli-lippujen kanssa, mutta liput eivät vielä kelpaa kaikilla reiteillä. Traficom ja Föli kuitenkin neuvottelevat parhaillaan Mynämäen ja Paraisten liikenteen lippuyhteistyöstä, jolloin myös näillä linjoilla Föli-liikenteen liput olisivat kelpoisia Föli-alueen sisällä kesästä 2027 alkaen.
15 f. Föli panostaa kohderyhmäkohtaiseen markkinointiin ja kohdennettuun tiedotukseen esimerkiksi häiriötilanteissa.		Asiaa on kehitetty asiakkuudenhallintajärjestelmä CRM:n avulla. Häiriötilanne-infossa on vielä puutteita, joita pyritään ratkaisemaan. CRM-kehittäminen jatkuu syksyllä 2026. Tulevaisuudessa pyritään informoimaan asiakkaita kohdennetusti CRM:n avulla.

Palveleva joukkoliikennekaupunki

Toimenpide	Tila	Tilannekuvaus
16. Liityntäpysäköinnin (pyörä- ja autopysäköinti) sekä liityntäpysäköintiin liittyvien palvelujen (mm. latausmahdollisuudet) kehittäminen erityisesti rautatie- ja linja-autoasemilla, satamissa, keskeisimmillä lautta- ja yhteysalusrannoilla, runkoliikenteen/Traficom-liikenteen/ kaukoliikenteen keskeisillä solmu-pysäkeillä sekä seuturunkolinjojen päissä, taajamakeskustoissa ja muissa solmupisteissä. Valitaan kehityskohteet ja toteutetaan niitä vaiheittain osana kaupunkiseudun lj-työtä.		Tunnistettuja suunnittelu- ja kehittämiskohteita on jatkoselvitetty v. 2026 aikana ja niitä työstetään edelleen liikennejärjestelmäsuunnitelman päivityksen yhteydessä. Turku on tehnyt Kupittaa, matkakeskuksen ja sataman osalta solmukohtien palvelukonseptiselvityksen, jota voi hyödyntää mm. asemapalveluiden järjestämismallia kehitettäessä (TP 42). Latausmahdollisuuksien osalta eteneminen Turun kaupungin sähkölatauksen yleissuunnitelman mukaan (hankinta käynnissä).
17. Asema-alueiden kehittäminen liikenteen solmupisteenä matkaketju- sekä matkustajapalveluiden näkökulmasta. Asemien esteettömyyden ja saavutettavuuden parantamisen huomiointi esim. asemien opastukseen ja talvikunnossapitoon liittyen (+kansallisen esteettömyysvision toteuttaminen). Pitkämatkaisen bussiliikenteen sekä muiden liikkumispalveluiden (liityntäpysäköinti, yhteiskäyttöautot- ja pyörät, taksipalvelut, mikroliikkumisen palvelut) tilatarpeiden huomioiminen asemanseutujen kehittämisessä.		Parhaillaan valmistellaan Matkakeskuksen alueen kehittämiskilpailua, jossa toimenpiteen mukaiset näkökohdat otetaan huomioon. Kupittaa kärjen hankkeessa kokonaisuutta kehitetään siten, että alueelle syntyy mm. liityntäpysäköintiä. Myös esteettömyys sekä hyvä saavutettavuus eri liikennevälineillä on huomioitu. Uuden sataman matkustajaterminaalin yhteyteen toteutettavan rautatieaseman yhteyteen on suunniteltu pysäkit paikallis- ja kaukoliikenteen linja-autoille ja charterbusseille, raitiotie, taksiasema, polkupyörien ja kaupunkipyörien pysäköintipaikat sekä pysäköintilaitos. Lähijunaliikenteen uusien asemapaikkojen selvitys- ja suunnittelutyöllä pyritään mahdollistamaan sujuvat matkaketjut.

Palveleva joukkoliikennekaupunki

Toimenpide	Tila	Tilannekuvaus
<p>18. Kuntien, valtion liikennehallinnon sekä muiden MAL-seutujen yhteistyö yhteentoimivien toimintamallien ja ratkaisuiden kehittämiseksi digitaalisen liikennetiedon hallinnoimiseksi ja jakamiseksi. Olennaisten liikennetietojen määrittely sekä suunnitelma tietojen keräämisestä ja jakamisesta kansalliseen yhteyspisteeseen. Valtio mahdollistaa avoimen yhteistyöfoorumin kuntasektorin toimijoille. MAL-seuduilla jo laadittujen selvitysten hyödyntäminen. Kunnat toimittavat katuverkkojen liikennetietoa kansalliseen yhteyspisteeseen.</p>		<p>Digitaalisen liikennetiedon osalta valtion mahdollistamaa yhteistyötä edistetään liikenteen tietosäätelyn uudistamista koskevalla säädöshankkeella (liikenteen data-avaruus II). Lisäksi käynnissä olevalla tieliikenteen automaation säätelyhankkeella mahdollistetaan automaattisten ajojärjestelmien käyttö. Valtio rahoittaa Fintraffic Oy:n tekemää valtakunnallista työtä digitaalisen liikennetiedon kehittämiseksi, jossa on muun muassa luotu valmiuksia tiedon keräämiseen ja koostamiseen valtakunnallisesti. Lisäksi liikenteen dataekosysteemi tarjoaa yhteistyöfoorumin ko. aiheen yhteiskehittämiseksi. Traficom on myös selvittänyt tulevia tietovelvoitteita ja toimijoiden rooleja (mm. RTTI asetuksen ja ITS-direktiivin osalta).</p> <p>Turun kaupunkiseudun digitaalisten tietovarantojen nykytila ja tulevaisuuden käyttötapaukset -selvityksessä (2023) kartoitettiin seudun toimijoiden liikenteeseen liittyvien tietovarantojen nykytilaa sekä tunnistettiin kehittämistarpeita. Liikennetiedon hyödyntämistä ja kehittämistä käsitellään soveltuvin osin liikennejärjestelmäsuunnitelmaa.</p>
<p>19. Liikenteen digitalisaation ja automaation mahdollistamat uudet liikkumis- ja kuljetustavat huomioidaan kaavoituksessa ja liikennesekä katutilasuunnittelussa, ja valtio selvittää niiden huomioimista yhdyskuntarakentamislain valmistelun yhteydessä.</p>		<p>Teemaa käsitellään soveltuvin osin MAL-kaupunkiseudun liikennejärjestelmäsuunnitelman päivityksessä 2026–2027. Tunnistetaan tarve tarkempien toimenpiteiden määrittelylle.</p>

Palveleva joukkoliikennekaupunki

Toimenpide

Tila

Tilannekuvaus

20. Turku edistää liikenneturvallisuutta ja liikenteen päästöjen vähentämistä älyliikenteen ratkaisulla sekä edistää ITS-direktiivin mukaisen autonomisen liikenteen vaatimuksia. Föli edistää älyliikenteen hankkeita ja selvittää runkobussi-järjestelmää tukevan älykkään syöttöliikenteen edellytyksiä.

Robotisaatiota edistetään Fölissä tällä hetkellä kahden eri yhteistyökokonaisuuden kautta, joissa selvitetään robotisaation hyödyntämismahdollisuutta osana kutsuliikennettä sekä asiointi ja palveluliikenneratkaisuja. Varsinais-Suomessa on aloitettu yhteisen konseptinmäärittäminen yhdessä VARHAN, Salon, Fölin ja Traficomien kanssa. Valtakunnallisella tasolla Föli on aloittanut yhteisten mallien valmistelun HSL:n ja Nyssen kanssa yhteisen esiselvityksen kautta.

Majakkarannan osalta ei toistaiseksi tapahdu etenemistä robottipohjaisen syöttöliikenteen osalta, koska liikennettä ei voida toteuttaa kulkemaan meren rantaa pitkin kulkevia reittejä hyödyntäen. Täten syöttöliikenteen osalta tutkitaan muita edistämismahdollisuuksia.

21. Kunnat toteuttavat seudun automaation tiekartan toimenpiteitä.

Ks. Toimenpide nro 18. [Turun kaupunkiseudun digitaalisten tietovarantojen nykytila ja tulevaisuuden käyttötapaukset -selvityksessä](#) (2023) kartoitettiin pohjaa varsinaisen seudullisen kehittämissuunnitelman laadinnalle. Kehittämissuunnitelman/tiekartan laadintaa ei ole vielä käynnistetty. Teemaa käsitellään soveltuvin osin MAL-kaupunkiseudun liikennejärjestelmäsuunnitelman päivityksessä 2026–2027.

Kestävä autoliikenne ja sujuvat elinkeinoelämän kuljetukset

Toimenpide	Tila	Tilannekuvaus
22. Kunnat kehittävät Turun vetovastuulla liikenteen reaaliaikaisen liikenne- ja liikkumisnäkömään toiminnallisuuksia siten, että liikkumisnäkömään saadaan lisää seudullisia datalähteitä palvelemaan asukkaiden liikkumisvalintoja.		Tavoitteena on ylläpitää palvelukarttaa jatkossa liikkumisnäkömäänä, jossa korostuu ajantasainen ja dynaaminen liikkumiseen liittyvä data. Samalla tarkastellaan sisältöä kriittisesti ja karsitaan harhaanjohtavia tai harvoin päivittyviä tietoja.
23. Kunnat tukevat uusiutuviin energialähteisiin siirtymistä pysäköintipolitiikallaan. Lisätään pysäköinnin digitaalisia palveluja, joiden avulla pyritään edistämään kestäviä matkaketjuja ja vähentämään pysäköintipaikan etsimisestä aiheutuvia päästöjä sekä lisäämään liityntäpysäköintiä.		Parkkihubin kehittämistä jatketaan, ja se on mm. mukana lupapysäköinnin kilpailutuksessa. Liityntäpysäköinnin osalta tilanne on osittain vielä avoin. On alustavasti tarkasteltu vaihtoehtoisia tapoja tuottaa tietoa liityntäpysäköinnin käytöstä esim. Telraam-liikennelaskentajärjestelmän avulla.
24. Turun laatiman sähkölatauksen yleissuunnitelman laajentaminen koko MAL-kaupunkiseudun alueelle. Kunnat kehittävät määränpäälatausta hallinnassaan olevilla pysäköintipaikoilla, kuten liikuntapaikkojen ja liityntäpysäköintien yhteydessä. Kunnat kehittävät kadunvarsilatauksen edellytyksiä kysynnän mukaisesti.		Turun laatima Sähkölatauksen yleissuunnitelma hyväksyttiin 3/2025. Vuosien 2026-2030 aikana Turun keskustan alueelle rakennetaan 16 latauskatua. Liikenteen sähköistymistä koko seudulla käsitellään liikennejärjestelmäsuunnitelman päivityksessä.

Kestävä autoliikenne ja sujuvat elinkeinoelämän kuljetukset

Toimenpide	Tila	Tilannekuvaus
25. Kunnat selvittävät edellytykset toteuttaa yhteiskäyttöistä latausinfraa paikallisliikenteen linja-autovarikoiden yhteyteen.		<p>Julkinen raskaan liikenteen latausta koskevat AFIR:in velvoitteet täyttyivät markkinaehtoisesti ilman kuntien panosta.</p> <p>Turun satamaterminaalien yhteyteen tulevassa uudessa linja-autoterminalissa on tehty suunnitelmat myös sähkölataukselle. Turun linja-autoaseman osalta on käyty keskustelua yksittäisten markkinaehtoisten operaattoreiden kanssa latauslaitteen saamisesta alueelle. Myös joitain muita paikkoja on ollut selvittelyssä. Asiaan tulee kiinnittää huomiota seudullisessa suunnittelussa.</p>
26. Kunnat huomioivat sähkön ja vedyn yleisesti saatavilla olevien tieliikenteen jakeluasemien rakentamisen tarpeen maankäytön suunnittelussa.		<p>Ei vielä toimenpiteitä. Tavoitteena on, että uusissa asemakaavoissa otetaan huomioon uusiutuvien polttoaineiden jakeluinfran sijoittumismahdollisuudet liikennöinnin kannalta keskeisillä ja hyvin saavutettavilla alueilla.</p>

Kestävä autoliikenne ja sujuvat elinkeinoelämän kuljetukset

Toimenpide	Tila	Tilannekuvaus
27. Kunnat kehittävät uusia toimintatapoja vähäpäästöisen kaupunkilogistiikan edistämiseen yhteistyössä alan yritysten kanssa. Kiinnitetään huomiota myös koko toimitusketjun sujuvoittamiseen ja keskusta-alueiden turvallisuuteen esim. edistämällä yöjakelun mahdollisuuksia, varmistamalla jakeluajoneuvoille tarvittavat lastaus- ja purkupaikat sekä selvittämällä jakeluliikenteen sallimista joukko-liikennekaistoilla jakelun sujuvoittamiseksi. Valtio edistää kuntien välistä tiedonvaihtoa jakeluinfran kehittämisestä.		<p>Turussa on hyväksytty kestävän kaupunkilogistiikan suunnitelma (SULP) vuosille 2024-2029. Ensimmäisen toimikausi on käynnissä ja kaupunkilogistiikkaa tullaan kehittämään toimenpideohjelman mukaisesti. Kaupunkilogistiikan kehittämisen resurssit tulee varmistaa.</p> <p>Kestävä kaupunkilogistiikka sisältyy MAL-kaupunkiseudun liikennejärjestelmäsuunnitelman päivitykseen 2026–2027.</p>
28. Kunnat kehittävät liikenteen hallintaa, mikä käsittää mm. tapahtumien aikaista liikenteen ohjausta ja tiedottamista, tie- ja katutöiden aikaisia liikennejärjestelyjä ja liikkumisen ohjausta sekä älykästä valo-ohjausta. Digitaalisten tietovarantojen tavoitetilan muodostaminen palvelee osaltaan liikenteen hallinnan kehittämistä.		<p>Tapahtumien yhteydessä on tehty tiedottamisen ja ohjauksen pilotteja osana jo päättynyttä Scale-up -hanketta.</p> <p>Turun MAL-kaupunkiseudun digitaalisten tietovarantojen nykytila ja tulevaisuuden käyttötapaukset -selvityksen pohjalta toteutettavaa tavoitetilan muodostamista ei ole käynnistetty. Tavoitteita ja toimenpiteitä määritetään soveltuvin osin liikennejärjestelmäsuunnitelman päivityksessä.</p>

Elinvoimainen ja houkutteleva kaupunkiseutu

Toimenpide	Tila	Tilannekuvaus
29. Noin 14 000 asunnon rakentamisen mahdollistaminen vuosina 2024–2027 suhdannetilanne huomioiden.		Verrattaessa viime vuosina rakentunutta asuinrakentamisen kerrosalaa kaavoitettuun asumisen kerrosalaan MAL-kaupunkiseudun kunnat mahdollistavat noin 3 500–4 000 uuden asunnon rakentamisen vuosittain.
30. Viiden vuoden asuntotuotannon tarvetta vastaavan tonttitarjonnan varmistaminen asemakaavoituksessa kävely-, pyöräily-, ja joukkoliikennevyöhykkeillä.		Tonttitarjontaa pyritään varmistamaan ja varantoja myös seurataan kunnissa. Pääpaino on kestävän liikkumisen vyöhykkeillä. Joissakin kunnissa viiden vuoden asuntotuotannon tarpeeseen vastaaminen ei vielä täysin toteudu. Seudulla ei ole resurssia ylläpitää yhteistä asemakaavavarantotietoa paikkatietona.
31. Kunnat huolehtivat maapolitiikassa ja asemakaavoituksessa siitä, että asuntotuotannon käynnistämisen edellytykset turvataan huomioiden rakentamisen kustannuskehitys ja kilpailu. Kunnat raportoivat asuntotuotannon käynnistymistä vauhdittavat toimet osana vuosittaista MAL-seurantaa.		Toistaiseksi ei ole nähty erityistä tarvetta erillisiin toimenpiteisiin. Joissakin kunnissa on ollut tonttien alennuskampanjoita.
32. Valtio kohdentaa valtion tukemaa asuntotuotantoa Turun MAL-kaupunkiseudun kuntien keskusta-alueille ja vaikuttavimmille taajamatoimintojen alueille.		Korkotukilainat v. 2025: yhteensä noin 269 M€ (233 erityisasuntoa ja 1 611 normaalia asuntoa – Kaarina, Lieto, Mynämäki, Raisio, Turku). Erityisryhmien investointiavustukset v. 2025: n. 6,1 M€ (pitkäaikaisasunnottomat, Turku).

Elinvoimainen ja houkutteleva kaupunkiseutu

Toimenpide	Tila	Tilannekuvaus
33. Kuntien (Kaarina, Lieto, Naantali, Raisio, Turku) yhteisten valtion tukeman asuntotuotannon enimmäistonttihintojen päivitys sopimuskaudella 2024–2027 tarpeen mukaan.	✓	Valtion tukeman asuntotuotannon enimmäistonttihinnat on päivitetty vuodelle 2026. Parainen lisättiin mukaan päivityksen myötä.
34. Turun kaupunkiseudun asunto- ja maapoliittisen ohjelman päivittäminen vuosille 2026–2029 sisältäen seudun asuntotuotantomäärät ja jakaumat. Kohtuuhintaisen asumisen osalta huomioidaan myös kuntaomisteisten vuokrataloyhtiöiden oma kohtuuhintainen vuokra-asuntotuotanto. Lisäksi ohjelmassa huomioidaan asumisen laatuksymykset (mm. asuinympäristö, asuntojen koko ja monipuolisuus).	✗	Turun MAL-kaupunkiseudun asunto- ja maapoliittisen ohjelman päivittäminen odottaa Kaupunkiseutus suunnitelman valmistumista sekä yhdyskuntakehittämislain linjauksia.
35. Kunnat kiinnittävät huomiota asuinalueiden tasapainoiseen kehitykseen.	✓	Turun kaupungilla on valmistelussa toimenpideohjelma segregaaation vaikutusten vähentämiseksi. Kunnissa kiinnitetään huomiota monipuoliseen asuntotarjontaan uusilla ja täydentyvillä alueilla. Asunto- ja maapoliittisessa ohjelmassa seurataan mm. asuntokoon ja hallintamuotojen osuuksia eri alueilla.

Elinvoimainen ja houkutteleva kaupunkiseutu

Toimenpide	Tila	Tilannekuvaus
36. Kaupunkiseutusuunnitelmassa tarkennetaan MAL-kaupunkiseudun viherrakenne. Kunnat huolehtivat kaavoissaan viherrakenteen jatkuvuudesta kuntarajojen yli. Tavoitteena on, että lähiluonnon saavutettavuus on hyvällä tasolla. Kunnat pyrkivät kasvattamaan niiden alueiden osuutta, joilta on max. 300 metriä vähintään 1,5 hehtaarin kokoiselle viheralueelle.		Viherrakennetta käsitellään valmisteilla olevassa kaupunkiseutusuunnitelmassa. Enintään 300 metrin etäisyydellä vähintään 1,5 hehtaarin virkistykseen soveltuvista alueista asuvien asukkaiden määrästä ei ole tilastotietoja viime vuosilta.
37. Kunnat hyödyntävät uusilla kaava-alueilla, erityisesti palvelu-, työpaikka- ja teollisuusalueilla, aurinkoenergiaa, maalämpöä ja muita innovatiivisia energiaratkaisuja rinnan keskitettyjen energiaratkaisujen kanssa.		Turku Energia kasvattaa omassa toiminnassaan uusiutuvien energialähteiden osuutta (v. 2025 95 % kaukolämmön tuotannossa). Turku Energia selvittää hybridiakun toteuttamista Itäharjulle. Uusilla alueilla asemakaavoihin sisältyy uusiutuvien energialähteiden käytön edistäminen.
38. Kuntien tavoitteena on kasvattaa puurunkoisten ja muiden vähähiilisten rakennusten osuutta.		Turku otti käyttöön hiilijalanjäljen raja-arvon kerrostalorakentamisessa jo vuonna 2025, kun valtakunnallinen raja-arvo tuli käyttöön vuotta myöhemmin. Lisäksi monissa uusissa asemakaavoissa määrätään puurakentamisesta tai valtakunnallista raja-arvoa tiukemmasta hiilijalanjäljestä. Turkuun tullaan rakentamaan 12 uutta pääosin puurunkoista päiväkotia lähivuosina. Ohjaus vaihtelee kunnittain – osassa kunnista ohjaus on väljempää.

Turun MAL-kaupunkiseutu osana Etelä-Suomen kestäväää asunto- ja työmarkkina-aluetta

Toimenpide	Tila	Tilannekuvaus
39. Valtio ja kunnat pyrkivät saamaan tie- ja ratahankkeille täysimääräisesti Euroopan unionin CEF-rahoitusta tai muita taloudellisia tukia ja avustuksia. Investoinneille myönnetyt tuet ja avustukset vähentävät sopimusosapuolten kustannuksia toteutus sopimuksissa määriteltyjen jako-osuuksien mukaisesti.		EU:n nykyinen rahoituskausi päättyy vuonna 2027, ja liikenteen CEF-rahoitus on tältä kaudelta jo pääosin jaettu. Ennen kauden päättymistä avautuu enää vain vähäisiä häntähakuja takaisin perityille varoille, kun taas merkittävät uudet rahoitushaut ajoittuvat vasta vuodesta 2028 alkavalle rahoituskaudelle.
40 I. Turku, Raisio ja Kaarina ratkaisevat pidemmän aikavälin osallistumisensa raitiotie hankkeen seudullista jatkoa koskeviin toimenpiteisiin MAL-sopimuksen seuraavan päivityksen yhteydessä.		Raitiotien lausuntokierroksella oli mahdollista ottaa kantaa mahdollisiin laajenemissuunnitelmiin. Kaarina ja Raisio suhtautuvat lausuntojen perusteella myönteisesti raitiotien seudullisen laajentamisen tarkasteluun.
40 II. Turun satamaa kehitetään mahdollistamalla uudet liikennejärjestelyt ja toteuttamalla vanhan ratayhteyden korvaava uusi henkilöraide yhteisterminaalihankkeen yhteydessä. Hankkeen rata-suunnitelma laaditaan ja hanke toteutetaan valtion ja Turun yhteishankkeena siten, että valtion osuus on max. 11 M€ ja Turun kaupungin osuus max. 7 M€. Hankkeesta laaditaan erilliset suunnittelu- ja toteutus sopimukset osapuolten kesken.		Turun satamaradan siirtoa koskeva suunnittelusopimus on laadittu ja ratasuunnitelman odotetaan valmistuvan keväällä 2026. Lisärahoitustarve hyväksytty valtion lisätalousarvion kautta ja menossa päätöksentekoon Turussa.

Turun MAL-kaupunkiseutu osana Etelä-Suomen kestäväää asunto- ja työmarkkina-alueetta

Toimenpide	Tila	Tilannekuvaus
<p>41 I. E18 Turun kehätien kehittäminen Raision keskustassa. Mikäli kustannukset hankkeessa alittuvat, vähennetään Raision kaupungin osuutta aiemmin tiesuunnitelmavaiheessa sovittuun 16,5 M€:on asti ja siitä alaspäin tämän sopimuksen kustannusjakoa vastaavasti. Hankkeesta laaditaan erillinen toteutus sopimus osapuolten kesken. Valtio ja Raisio hakevat tiehankkeelle täysimääräisesti Euroopan unionin CEF-rahoitusta, mikäli tähän tarkoitukseen sopiva hakuohjelma avautuu vielä CEF-tukikaudella 2024-2027, tai mahdollisia muita saatavilla olevia taloudellisia tukia ja avustuksia.</p>		<p>Allianssissa on käynnissä hankekehitysvaihe, jossa suunnitelmia tarkennetaan. Tämänhetkisen aikataulun mukaisesti tavoitteena on, että tie/tietunneli otetaan liikennekäyttöön vuoden 2030 aikana.</p> <p>Soveltuvia CEF-hakuja ei ole ollut avoinna vuonna 2024 tai 2025, josta rahoitusta olisi voitu hakea E 18 Turun kehätien kehittämiseen.</p>
<p>41 II. Mt 180 kehittäminen välillä Kurkela–Kuusisto. Mikäli kustannukset hankkeessa alittuvat, vähennetään Kaarinan kaupungin osuutta aiemmin tiesuunnitelmavaiheessa sovittuun 6,2 milj. euroon asti ja siitä alaspäin tämän sopimuksen kustannusjakoa vastaavasti. Hankkeesta laaditaan erillinen toteutus sopimus osapuolten kesken.</p>		<p>Mt 180 Kurkela–Kuusisto tiesuunnitelma on hyväksytty ja hankkeen toteutus käynnissä. Uuden tieyheyden on tarkoitus valmistua vuoden 2027 lopussa.</p>

Turun MAL-kaupunkiseutu osana Etelä-Suomen kestäväää asunto- ja työmarkkina-aluetta

Toimenpide	Tila	Tilannekuvaus
42. Turun kaupunki jatkaa yhteistyössä valtion kanssa seudullisen matkakeskuksen suunnittelua ja kehittämistä. Selvitetään junaliikenteen tarvitsemien asemapalveluiden valtakunnallinen järjestämismalli.		<p>Turun matkakeskus -hankkeessa valmistellaan markkinalähtöisen hankekehityskumppanin valintamenettelyä asemakaavan laadintaan tähtäävään yhteistyöhön valtion (Väylävirasto) ja Turun kaupungin kanssa.</p> <p>Valtio selvittää Liikenne 12 -suunnitelman yhteydessä asemapalveluiden järjestämiseen soveltuvia malleja.</p>
43. Kunnat selvittävät VAK-ratapihan tulevan sijaintipaikan MAL-sopimuskauden 2024-2027 aikana. VAK-ratapihan mahdollinen siirto edellyttää turvallisuus- ja riskienhallintaselvitystä.		<p>VAK-ratapihan sijaintipaikkaa on tarkoitus selvittää Kaupunkiseutusuunnitelman yhteydessä.</p>

Turun MAL-kaupunkiseutu osana Etelä-Suomen kestäväää asunto- ja työmarkkina-alueetta

Toimenpide	Tila	Tilannekuvaus
44. Raskaan liikenteen taukopaikkojen ja jakeluinfran toteuttamista seurataan ja edistetään mahdollisuuksien mukaan kaupunkiseudun liikennejärjestelmätyössä.		Taukopaikkojen kehittämisen tarve on tunnistettu ja asiaa käsitellään liikennejärjestelmäsuunnitelman yhteydessä. E18/Vt 1 Makarlan levähdysalueen ja rekkaparkin rakentaminen valmistui 2025. Liedon Avantiin avattiin Plugit Finland Oy:n toimesta raskaan liikenteen megawattiluokan latausasema 2025.
45. Kunnat varautuvat maankäytön suunnittelussa varaamaan alueet raskaan liikenteen tarvitsemille tauko- ja pysäköintialueille sekä raskaan ajoneuvokaluston latauskentille sekä sähkön, kaasun ja vedyn jakeluasemien rakentamistarpeelle. Kunnat mahdollistavat maankäytössä, että EU:n asetusten mukaiset velvoitteet täyttyvät. Kunnat kannustavat yrityksiä hakemaan EU:n CEF-tukea raskaan liikenteen julkisen latausinfraan rakentamiseen.		Seudulla on kolme kunnollista raskaan liikenteen latausasemaa (Turun satama, Liedon Avanti, Naantalin satama). LBG eli nesteytetty biokaasu saatavilla Turun satamasta ja Liedon Avantista. Levähdysalueiden lisäämisen ja kehittämisen tarve on tunnistettu. Asia on huomioitava liikennejärjestelmäsuunnitelmassa. E18/Vt 1 Makarlan levähdysalueen ja rekkaparkin rakentaminen valmistui 2025. Makarlassa tilavaraus sähkön latausasemalle, mikäli toimijat kiinnostuvat. Naantalin Luolalassa on suunnitteilla ja tekeillä merkittävä raskaan liikenteen logistiikkakeskuksen kehittäminen. Vuonna 2024 alueelle avautui raskaan liikenteen sähköinen latausasema. Kaupunki on ollut mukana luomassa hankkeelle edellytyksiä mm. luovuttamalla alueita ja laatimalla kaavamuutosta.

Turun MAL-kaupunkiseutu osana Etelä-Suomen kestäväää asunto- ja työmarkkina-alueetta

Toimenpide	Tila	Tilannekuvaus
46. Turku edistää valtion kanssa Kupittaa kärjen joukkoliikenneyhteyttä, jossa valtio osallistuu hankkeeseen enintään 10 M€:lla sisältäen asemalaituriyhteydet, liityntäpysäköinnin sekä Turku–Helsinki-radan ylittävän joukkoliikennekannen (Traficom max. 30 %). Hankkeella vahvistetaan alueen roolia monimuotoisen joukkoliikenteen solmukohtana.		Kupittaa kärjen 1.vaiheen asemakaava ja infran hankesuunnitelma on hyväksytty v. 2025 sekä toteutussuunnitelma v. 2026. Rakentaminen on käynnistynyt v. 2026 alussa. Kupittaa liityntäpysäköinnin toteuttaminen selvittelyssä.
47. Valtio ja kunnat toteuttavat Saariston Pienen Rengastien sekä Saariston Rengastien kehittämisselvityksissä mainittuja sekä muilla matkailureiteillä tunnistettuja pyöräilyolosuhteiden parantamista koskevia toimenpiteitä sopimuskauden aikana.		Mt 180 jalankulun ja pyöräliikenteen väylä Prosvikin lauttaranta–Parolabackenin luontopolku välillä on viimeistelyvaiheessa.

Turun MAL-kaupunkiseutu osana Etelä-Suomen kestäväää asunto- ja työmarkkina-aluetta

Toimenpide	Tila	Tilannekuvaus
48. Valtio ja kunnat kehittävät matkailupalveluiden saavutettavuutta erityisesti kestäväällä kulkutavoilla. Parannetaan myös digitaalisten matkaketju-palveluiden löydettävyyttä ja saavutettavuutta, esimerkkinä yhteysalusten aikataulut.		Yhteistyötä tehdään elinvoimakeskuksen, liikennöitsijöiden, Fintrafficin ja Traficomien kanssa. Tilanne on kehittynyt parempaan ja tietoa löytyy palveluista jo kiitettävästi. Vielä on kehitettävää, esimerkiksi eri saariin tilattavien yhteysalusvuorojen vaikutus kunkin lähdön ajettavaan aikatauluun ja sen myötä ajantasaisen aikataulun vienti palveluihin.
49. Kunnat edistävät lentoliikenteen toimintaedellytyksiä parantamalla lentoaseman joukkoliikenteen matkaketjuja ja tavaraliikenteen saavutettavuutta sekä saattamalla Turun kaupungin ja Ruskon kunnan alueille sijoittuva lentoaseman lähialueen osayleiskaava valmiiksi.		Lentoaseman saavutettavuus joukkoliikenteellä parani runkolinjauudistuksen yhteydessä kesällä 2025. Tavaraliikenteen saavutettavuuden osalta ei ole tunnistettu erityisiä tarpeita tai ongelmakohtia. Ruskon kunnan eteläosan (lentoaseman lähialueen) osayleiskaavan ehdotus on ollut nähtävillä ja lausunnoilla v. 2025. Kaava pyritään saamaan hyväksymiskäsittelyyn v. 2026 aikana. Turun osalta osayleiskaavan kaavatyö on edistynyt mm. luontoselvitysten valmistuttua. Kaavan hyväksymiskäsittely vuoden 2028 aikana.

Lisätietoja:
MAL-kaupunkiseudun
tavoitteiden seuranta
Lounaistiedon
verkkosivuilla: [Turun
seudun MAL-seuranta](https://www.turunseudunmal-seuranta.fi) |
[Lounaistieto.fi](https://www.lounaistieto.fi)

