

# JYVÄSKYLÄN KAUPUNKISEUDUN MAL-SOPIMUS 2024-2027

## Seuranta 2025

Valtio-osapuolen ja Jyväskylän kaupunkiseudun tapaaminen 22.5.2026



# SISÄLTÖ

1. Yhteenveto
2. MAL-sopimuksen toimenpiteiden toteutumisen arviointi 2025
  1. Seudullisen suunnittelun ja tietopohjan kehittäminen
  2. Kestävä ja vähäpäästöinen yhdyskuntarakenne ja liikennejärjestelmä
  3. Asuminen ja elinympäristön laatu
  4. Seudun elinvoimaisuus

# 1. YHTEENVETO

# YHTEENVETO VUODESTA 2025

- **Seudun väestönkasvu** hidastui selvästi vuoteen 2024 verrattuna. Vuonna 2025 väestö kasvoi 258 asukkaalla, kun edellisvuonna kasvu oli lähes 1 400 asukasta. Väestönkasvu perustuu yhä vahvemmin maahanmuuttoon.
- Talouden matalasuhdanteen jatkuminen näkyi **asuntotuotannossa**, joka jäi selvästi keskimääräistä matalammalle tasolle. Vuonna 2025 valmistui 811 asuntoa, mikä oli hieman enemmän kuin vuonna 2024 (776 asuntoa). Valtion tukeman tuotannon osuus on ollut vuosina 2024–2025 merkittävä, yhteensä 41 prosenttia kaikista valmistuneista asunnoista. Asuntotuotannon vauhdittamiseksi kunnat ovat mm. päivittäneet maapoliittisia ohjelmia ja tehneet aktiivista maanhankintaa.
- **Asunnottomuus** kasvoi jonkin verran edellisvuodesta. Valtakunnallinen pitkäaikaisasunnottomuuden poistamiseen tähtäävä ohjelma on käynnissä, ja myös Jyväskylä osallistuu siihen.
- **Joukkoliikenteessä** matkamäärät kasvoivat 2 % vuodesta 2024. Matkoja tehtiin yhteensä 9,544 miljoonaa.
  - Vuosi 2025 oli ensimmäinen kokonainen vuosi uuden, laajemman linjaston ja laajentuneen viranomaisalueen toiminnassa. Uusissa kunnissa palvelutasoa parannettiin pienin muutoksin, kuten vuorolisäyksiin, ja alueelle kohdennettiin kampanjoita sekä muita markkinointitoimia.
  - Joukkoliikenteessä ympäristöystävälliset käyttövoimat olivat vahvasti edustettuina. Vuoden 2026 alussa osuus kasvoi 100 %:in. Vuonna 2025 otettiin käyttöön Suomen ensimmäiset vetybussit.
  - Uuden Linkki Tulevaisuuteen 2040 -ohjelman laadinta käynnistyi. Ohjelmassa määritellään suuntaviivat seudun joukkoliikenteen pitkän tähtäimen kehittämiseksi.

# YHTEENVETO VUODESTA 2025

- **Vähäpäästöisten käyttövoimien jakeluverkon laajentumiselle on luotu edellytyksiä:**
  - Henkilöliikenteen osalta AFIR-asetuksen vaatimukset sähköautojen latausinfrastruktuurista täyttyvät seudun kunnissa jo suurelta osin. Sen sijaan TEN-T- ja AFIR-asetusten mukaiset vaatimukset eivät vielä toistaiseksi ole toteutuneet raskaan liikenteen osalta. **Raskaalle liikenteelle osoitettujen taukopaikkojen** suunnittelu on edennyt.
    - Vuonna 2025 hyväksyttiin Vt 4 Haapalahti–Kanavuori -tiesuunnitelma, jossa Vaajakosken Kanavuoreen on osoitettu uusi taukopaikka. Sen toteutus kytkeytyy valtatiekehittämishankkeeseen ja rakentamisen aikataulu riippuu valtion budjettirahoituksesta.
    - Pohjoisessa Vehniän kohdalle taukopaikka voitaisiin toteuttaa rahoituksen salliessa jo ennen koko Vt 4 Vehniä–Äänekoski -hanketta (tiesuunnitelma tulossa nähtävillä alustavan arvion mukaan 2026).
  - Jyväskylään valmistui vuonna 2025 Suomen ensimmäinen **vedyn tankkausasema**. Samaan yhteyteen on suunnitteilla myös pienimuotoinen vedyn tuotantolaitos.
  - Kunnat ovat toteuttaneet **määräpääälatausta** yleisille alueille jossain kohteissa. Kokonaisuutena määräpääälatausinfra on kehittynyt pääosin markkinaehtoisesti yksityisten toimijoiden kiinteistöille kysynnän mukaan.

# YHTEENVETO VUODESTA 2025

- **Kävelyn ja pyöräilyn** edistämiseksi painopiste seudulla ollut kuntien katuverkon kohteissa pienten MAL-liikennehankkeiden rahoituksen niukkuudesta johtuen.
- **Vt 4 Palokan kohdan** hankkeeseen liittyvät Ruokkeentien ja Saarenmaantien katusuunnitelmat ovat valmistuneet vuonna 2025. Rakentamissuunnittelu on käynnissä, jonka jälkeen hankkeesta laaditaan toteutussopimus. Voimassa oleva tiesuunnitelma ei vastaa jalankulun ja pyöräliikenteen suunnitteluohjeiden vaatimuksia. Käynnissä olevassa rakentamissuunnitelmassa tulisi päivittää suunnitteluratkaisu ohjeiden mukaisiksi. Palokanorren jalankulku- ja pyörätiet ovat osa seudun MAL-kehityskuvan yhteydessä hyväksyttyä pyöräilyn pääverkkoa.
- **Vt 9:n, radan ja ratapihan siltakortteleiden** kehittämisen yhteensovittaminen etenee. Siltakortteleiden konseptisuunnitelma on valmistunut. Väylävirasto on laatinut Jyväskylän ratapihaselvityksen, jossa siltakortteleiden suunnitelmia on yhteensovitettu ratapihan toimintoihin. Vt 9 aluevaraussuunnitelman laadinta on käynnissä.

# 2. MAL-SOPIMUKSEN TOIMENPITEIDEN TOTEUTUMISEN ARVIOINTI

# SOPIMUKSEN TOIMENPITEIDEN TOTEUTUMISEN ARVIOINTI

- Toimenpide toteutunut / edennyt suunnitellusti
- Toimenpide toteutunut kohtalaisesti / vaatii huomiota
- Toimenpide ei toteutunut / ei ole edennyt
- Sopimuskohta ei ole ollut vielä ajankohtainen / toimenpiteen toteuttaminen ajoitettu kauden myöhemmille vuosille

Toimenpiteiden etenemisen seurannan lisäksi seurantaraportissa on nostettu esille keskeisiä indikaattoritietoja. Laajempi seuranta MAL-sopimuksen tavoitteiden saavuttamisesta (ml. seudun MAL-kehityskuvan indikaattorit) laaditaan sopimuskauden päätteeksi. MAL-sopimusten vaikuttavuudesta tehdään myös valtakunnallinen seuranta kahden vuoden välein.

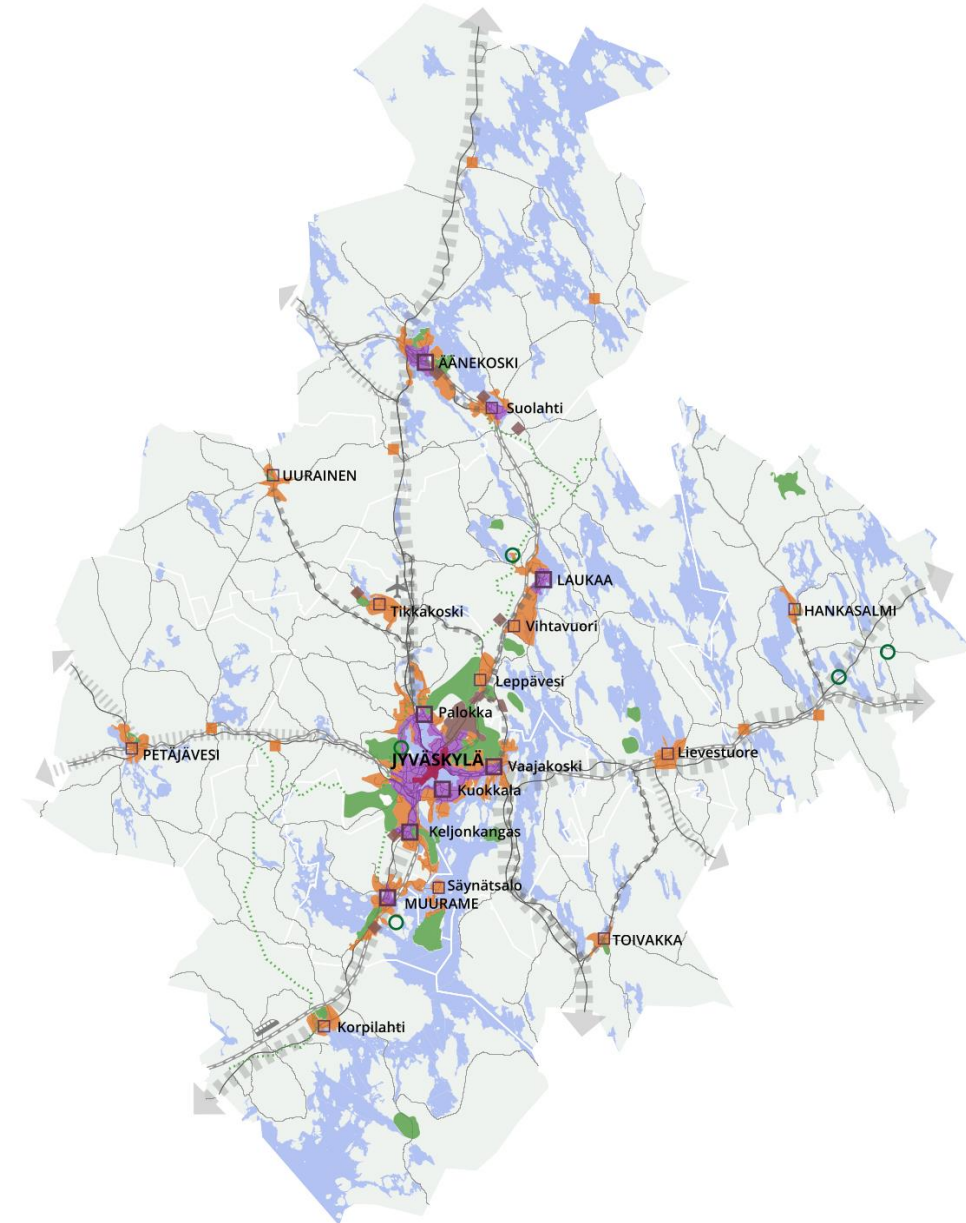
## 2.1. SEUDULLISEN SUUNNITTELUN JA TIETOPOHJAN KEHITTÄMINEN

# TAVOITETILA 2035+

*Kaupunkiseudun kuntien keskinäinen ja valtion välinen yhteistyö on vahvistunut tulokselliseksi MAL-kumppanuudeksi, jonka myötä Jyväskylän seutu on vahvistanut asemaansa suurten kaupunkiseutujen joukossa.*

*Yhteistyö yhdyskuntarakenteen ja liikennejärjestelmän hallinnassa perustuu tiedolla johtamiseen. Tavoitteena on ylläpitää kokonaiskuvaa kaupunkiseudun nykytilasta, ennakoida tulevaa kehitystä ja vaikuttaa siihen yhdessä sovituilla tavoitteilla, periaatteilla ja toimenpiteillä.*

- Seudun yhdyskuntarakenteen, liikennejärjestelmän ja viherrakenteen kestävyttä ohjataan ja seurataan vuonna 2023 hyväksytyyn Jyväskylän seudun **MAL-kehityskuvan** mukaisesti.
- **Suunnittelun, seurannan, vaikutusten arvioinnin, osallistumisen ja vuorovaikutuksen menetelmiä kehitetään.**
- **Seudullista liikennejärjestelmää** kehitetään vuorovaikutteisesti valtakunnallisen ja maakunnallisen liikennejärjestelmän kanssa. MAL-sopimusmenettelyä ja Liikenne 12-suunnitelman prosesseja yhteensovitetaan ja vahvistetaan sekä lisätään tavoitteiden ja toimenpiteiden 12-vuotisuutta. **Kestävän kaupunkiliikkumisen suunnitelma** (SUMP, sustainable urban mobility plan) sisällytetään osaksi seudullista suunnittelua.



# Seudullisen suunnittelun ja tietopohjan kehittäminen

Toimenpide	Toteutuminen
<p><b>1. Seudun kunnat yhteistyössä Keski-Suomen ELY-keskuksen ja muiden liikennejärjestelmätoimijoiden kanssa varmistavat, että <b>seudun liikennejärjestelmää suunnitellaan Euroopan laajuisia liikenneverkkoja (TEN-T) koskevan asetuksen mukaisesti ja täyttäen kestävän kaupunkiliikunnan suunnitelman (SUMP) velvoitteet vuoden 2027 loppuun mennessä.</b></b></p> <p>Seudun liikennejärjestelmäsuunnittelussa hyödynnetään <b>Liikenne- ja viestintäviraston opasta alueellisten liikennejärjestelmäsuunnitelmien vaikutusten arvioinnista.</b></p>	<p>● SUMP-suunnitelman laadinta käynnistynyt ja se valmistuu vuoden 2027 alussa. Työlle on saatu Traficomilta liikkumisen ohjauksen valtionavustusta (56 625 €).</p> <p>● Opasta hyödynnetty mm. Jyväskylän kaupungin yleiskaavan tie- ja katuverkkoselvityksessä. Suunnittelutilanteet kuitenkin moniulotteisia, kaikissa prosesseissa opasta ei ole systemaattisesti hyödynnetty.</p>
<p><b>2. Seudun kunnat kehittävät yhteistä paikkatietoinfrastruktuuria ja rajapintaratkaisuja laadukkaana tietopohjan ja seurannan tueksi.</b> Seudun MAL-paikkatietoalustaa kehitetään yhteiseksi tiedolla johtamisen välineeksi, jonka kautta ylläpidetään ajantasaista MAL-tilannekuvaa ja kootaan yhteen seudullisessa suunnittelussa tarvittavaa tietovarantoa.</p>	<p>● PowerBI-pohjaisen seuranta-alustan kehittäminen käynnistynyt väestön ja asumisen tietojen osalta. Alustan ensimmäinen versio valmistuu vuoden 2026 aikana. SUMP-suunnitelman yhteydessä kerätään myös kestävään liikkumiseen liittyvää seurantatietoa alustalle.</p>
<p><b>3. Valtio toteuttaa valtakunnallisen henkilöliikennetutkimuksen vuonna 2025, johon seudun kunnat osallistuvat.</b> Seudun kunnat ja Keski-Suomen ELY-keskus vastaavat Jyväskylän seutua koskevan lisäotoksen rahoituksesta.</p>	<p>● Tutkimus käynnissä, Jyväskylän seutu mukana.</p>
<p><b>4. Valtio ja seutu kehittävät yhteistyössä valtakunnallista MAL-sopimusten vaikuttavuuden seurantaa.</b> Kehittämisessä huomioidaan TEN-T-asetuksen täytäntöönpanoasetus mm. tietojen toimittamisesta Euroopan komissiolle. Lisäksi kehitetään mm. MAL-sopimusten rahoituksen seurantaa.</p>	<p>● Valtakunnallinen MAL-seurantakatsaus on päivitetty keväällä 2025. TEN-T-asetukseen perustuva kaupunkiliikenteen indikaattoreita koskeva täytäntöönpanosäädös valmistuu vuonna 2026. Seudullinen yhteyshenkilö nimetty ja mukana valmistelussa. Indikaattorit ovat hyödynnettävissä seuraavassa valtakunnallisessa MAL-sopimusten seurannassa vuonna 2027.</p>

## 2.2. KESTÄVÄ JA VÄHÄPÄÄSTÖINEN YHDYSKUNTARAKENNE JA LIIKENNEJÄRJESTELMÄ

# TAVOITETILA 2035+

*Kaupunkiseudun yhdyskuntarakenne ja liikennejärjestelmä muodostavat eheän, toisiaan tukevan ja ilmastonmuutosta hillitsevän kokonaisuuden.*

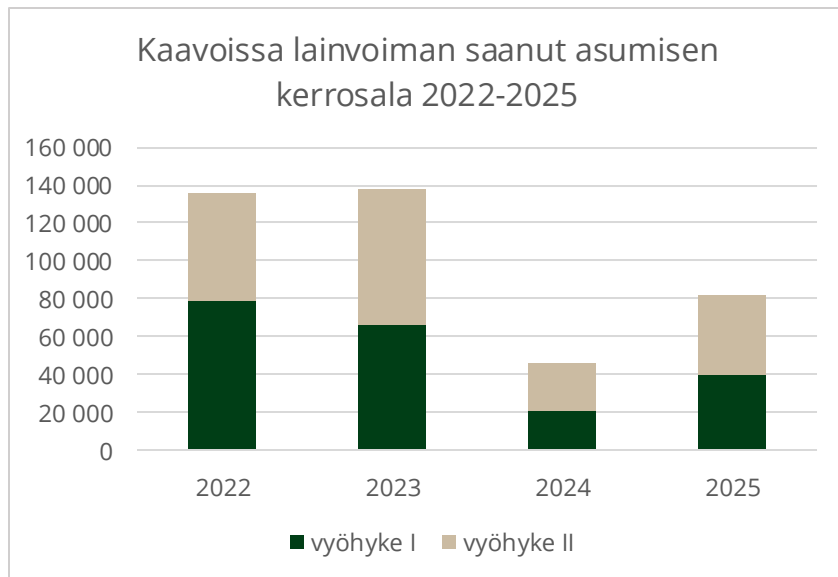
- **Asukkaiden mahdollisuudet tehdä kestäviin kulkumuotoihin perustuvia liikkumisvalintoja ovat kasvaneet ja liikkuminen on turvallista.**
  - Keskustojen sekä hyvien kävely-, pyöräily- ja joukkoliikennereittien varsilla olevien alueiden väestö- ja työpaikkamäärät ovat kasvaneet.
  - Joukkoliikenteen toimivalta-alueen matkamäärät ovat kasvaneet seudun uuden päivitetyn Linkki Tulevaisuuteen -kehittämishjelman mukaisesti.
  - Jalankulun ja pyöräilyn olosuhteet ovat parantuneet seudullisella pyöräilyn pääverkolla ja erityisesti keskustoissa ja niiden läheisyydessä, mikä tukee asukkaiden omaehtoista, terveyttä edistävää arkiliikkumista.
- **Vähäpäästöisten käyttövoimien jakeluverkko on laajentunut tukien ajoneuvokannan käyttövoimamuutosta.** Seudulla on kattava vaihtoehtoisten käyttövoimien jakeluinfra henkilö- ja tavaraliikenteen tarpeisiin ja logistisesti toimiva raskaan liikenteen taukopaikkaverkko.

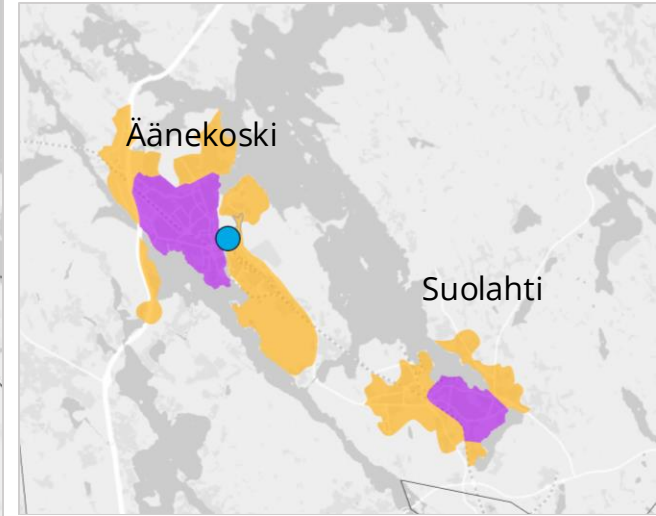
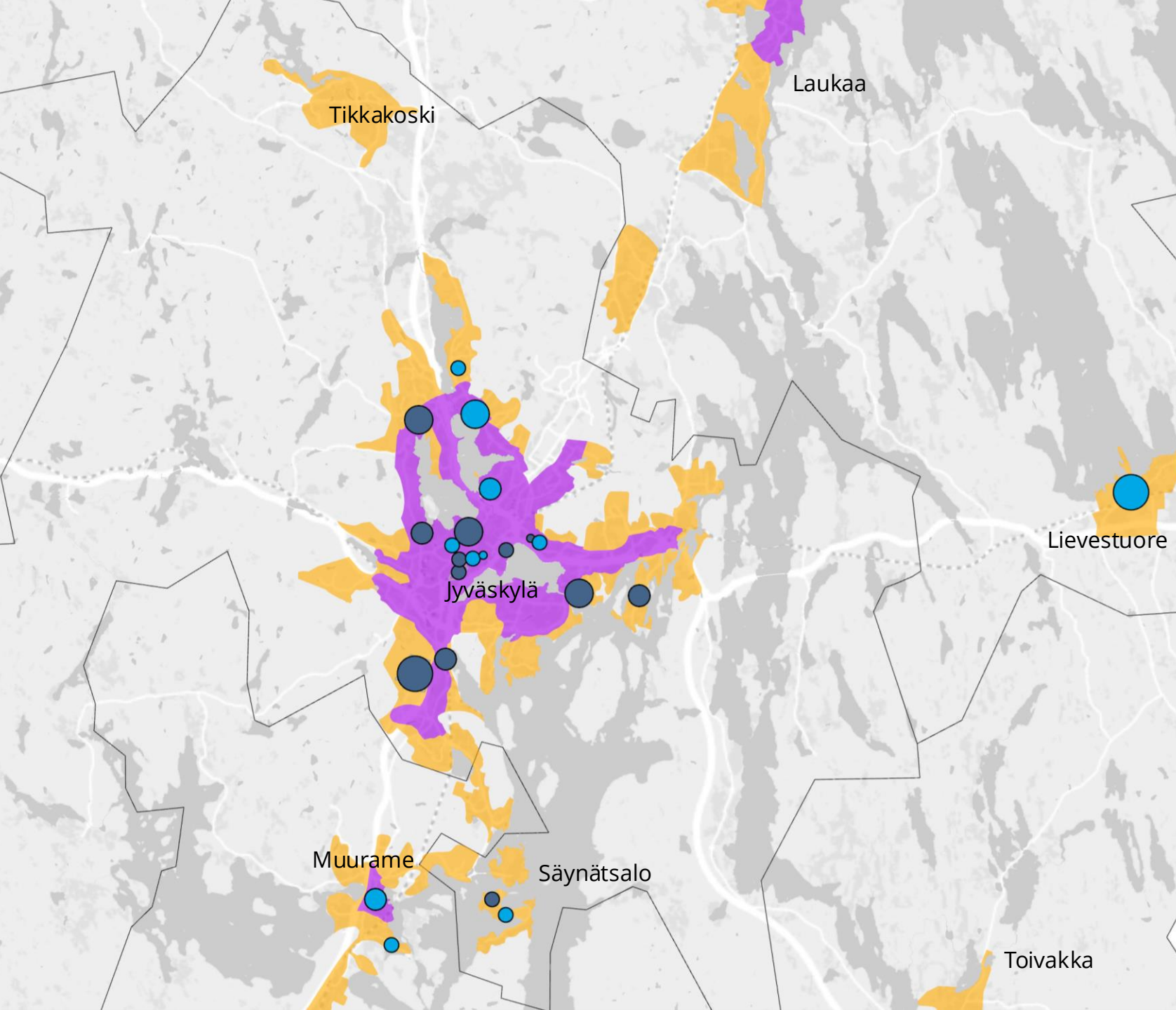
*Kestävien kulkutapojen osuus kaikkien matkojen määrästä on kasvanut Jyväskylän, Laukaan ja Muuramen alueella 55 prosenttiin ja koko seudulla 45–50 prosenttiin vuoteen 2030 mennessä, jonka jälkeen kasvu on jatkunut vuoteen 2035.*

# Kestävä ja vähäpäästöinen yhdyskuntarakenne ja liikennejärjestelmä

## Kaavoituksen kohdentaminen

Toimenpide	Toteutuminen
<p><b>5. Kunnat ohjaavat kaavoituksella asumisen, työpaikkojen ja palvelujen sijoittumista siten, että yhdyskuntarakenne tiivistyy hyviin kävely-, pyöräily- ja joukkoliikenneyhteyksiin tukeutuen.</b></p> <p>Vähintään 90 % uusien asemakaavojen asumisen kerrosalasta sijoittuu Jyväskylän seudun MAL-kehityskuvan mukaisiin tiivistyviin ja täydentyviin taajamiin.</p> <p>Työpaikkarakentamista ohjataan siten, että vähintään 90 % seudun työpaikoista sijoittuu tiivistyviin ja täydentyviin taajamiin</p>	<p>● 100 % vuonna 2025 lainvoiman saaneiden asemakaavojen asumisen kerrosalasta on sijoittunut kehityskuvan mukaisiin tiivistyviin ja täydentyviin taajamiin (48 % tiivistyviin ja 52 % täydentyviin).</p> <p>Työpaikkarakentamisen tavoitteen saavuttamisen tilanne raportoidaan kauden päätteeksi. Edellyttää yritys- ja toimipaikkarekisterin hankintaa.</p>





## Lainvoiman saaneet asumisen asemakaavat ja niiden uusi asumisen kerrosala

kerrosala

- 0
- 1 - 3000
- 3000 - 6000
- 6000 - 12000
- 12000 - 30000

2024

2025



Kehityskuvan vyöhykkeet

■ Tiivistävä tehokas kaupunkimainen taajama

■ Täydentävä taajama



# Kestävä ja vähäpäästöinen yhdyskuntarakenne ja liikennejärjestelmä

## Vähäpäästöisten käyttövoimien jakeluverkon laajentuminen 1/2

Toimenpide	Toteutuminen
<b>6. Seudun kunnat ja valtio edistävät vähäpäästöisten käyttövoimien jakeluverkon laajentumista. Toimenpiteet:</b>	
<p><b>i. Seudun kunnat ja valtio mahdollistavat maankäytön suunnittelussa edellytykset TEN-T ja AFIR-asetusten mukaisen jakeluinfran ja raskaan liikenteen taukopaikkojen toteutukselle.</b></p> <p>Seudulle toteutetaan kaksi ydinverkon (Vt 4) raskaan liikenteen korkeatasoista taukopaikkaa, joissa vaihtoehtoisten käyttövoimien jakelu. Toinen sijoittuu kaupunkiseudun keskustaajaman pohjoispuolelle ja toinen eteläpuolelle. Vuoteen 2025 mennessä seudulla on vähintään 1 alue raskaan kaluston sähkön latausasemalle ja vuoteen 2030 mennessä 1 alue vedyn tankkausaseman tarpeisiin.</p> <p>Sähkön jakeluverkon kapasiteetin osalta raskaalle liikenteelle osoitettavilla alueilla huomioidaan, että AFIR-asetuksen mukaisesti vuoden 2025 loppuun mennessä latauspisteiden yhteenlaskettu antoteho tulee olla vähintään 900 kilowattia ja vuoden 2030 loppuun mennessä 1 800 kilowattia.</p>	<p>● TEN-T ja AFIR-asetuksen mukaiset velvoitteet eivät ole vielä toistaiseksi toteutuneet raskaan liikenteen osalta. Raskaan liikenteen taukopaikkojen suunnitteluvalmius on edennyt. Suunnitellut kohteet:</p> <p>1) Vt 4 Haapalahti-Kanavuori tiesuunnitelmassa Vaajakosken Kanavuoreen (tiesuunnitelma hyväksytty 9/2025). Taukopaikka toteutetaan valtatie kehittämissuunnitelman yhteydessä ja rakentamisen ajoitus riippuu valtion budjettirahoituksesta.</p> <p>2) Vt 4 Vehniä-Äänekoski tiesuunnitelmassa Vehniän eritasoliittymään (tiesuunnitelma tulossa nähtävillä alustavan arvion mukaan vuonna 2026). Voidaan toteuttaa rahoituksen salliessa jo ennen koko Vt 4 Vehniä-Äänekoski -hanketta.</p> <p>Vedyn tankkausasema valmistunut 2025. Samaan yhteyteen tulossa myös pienimuotoinen vedyn tuotantolaitos.</p>
<p><b>ii. Kunnat ja valtio edistävät määränpäälatausta hallinnassaan olevilla pysäköintipaikoilla, kuten liikuntapaikkojen ja liityntäpysäköintien yhteydessä. Kunnat edistävät kadunvarsilatauksen edellytyksiä kysynnän mukaisesti.</b></p>	<p>● Määränpäälatausta toteutettu yleisille alueille jossain kohteissa. Latausinfra mukana kuntien kiinteistöjen korjausten suunnittelussa ja toteutuksessa.</p> <p>Isommassa mittakaavassa määränpäälatausinfra kehittynyt markkinaehtoisesti yksityisten toimijoiden kiinteistöille kysynnän mukaan.</p>

# Kestävä ja vähäpäästöinen yhdyskuntarakenne ja liikennejärjestelmä

## Vähäpäästöisten käyttövoimien jakeluverkon laajentuminen 2/2

Toimenpide	Toteutuminen
<b>6. Seudun kunnat ja valtio edistävät vähäpäästöisten käyttövoimien jakeluverkon laajentumista. Toimenpiteet:</b>	
iii. Pitkämatkaisen linja-autoliikenteen käyttövoimamuutosta ennakoiden <b>Jyväskylän kaupunki selvittää mahdollisuuksia kehittää latausinfraa Jyväskylän Matkakeskuksen alueella.</b> Selvityksen ja sen mukaisten toimenpiteiden tulee olla valmiina vuoteen 2030 mennessä.	 Keskustelut asian edistämiseksi käynnissä (Jyväsparkki, Matkahuolto, Jyväskylän kaupunki). Varsinainen selvitystyö/suunnittelu tehdään myöhemmin esim. osana keskustan liikennesuunnitelmaa.
iv. <b>Valtio edistää kuntien välistä tiedonvaihtoa jakeluinfran kehittämisestä</b> MAL-verkoston vuonna 2024 käynnistämässä hankkeessa.	 Hanke toteutunut, <a href="#">loppuraportti</a> . Jyväskylän seudulta edustus mukana

# Kestävä ja vähäpäästöinen yhdyskuntarakenne ja liikennejärjestelmä

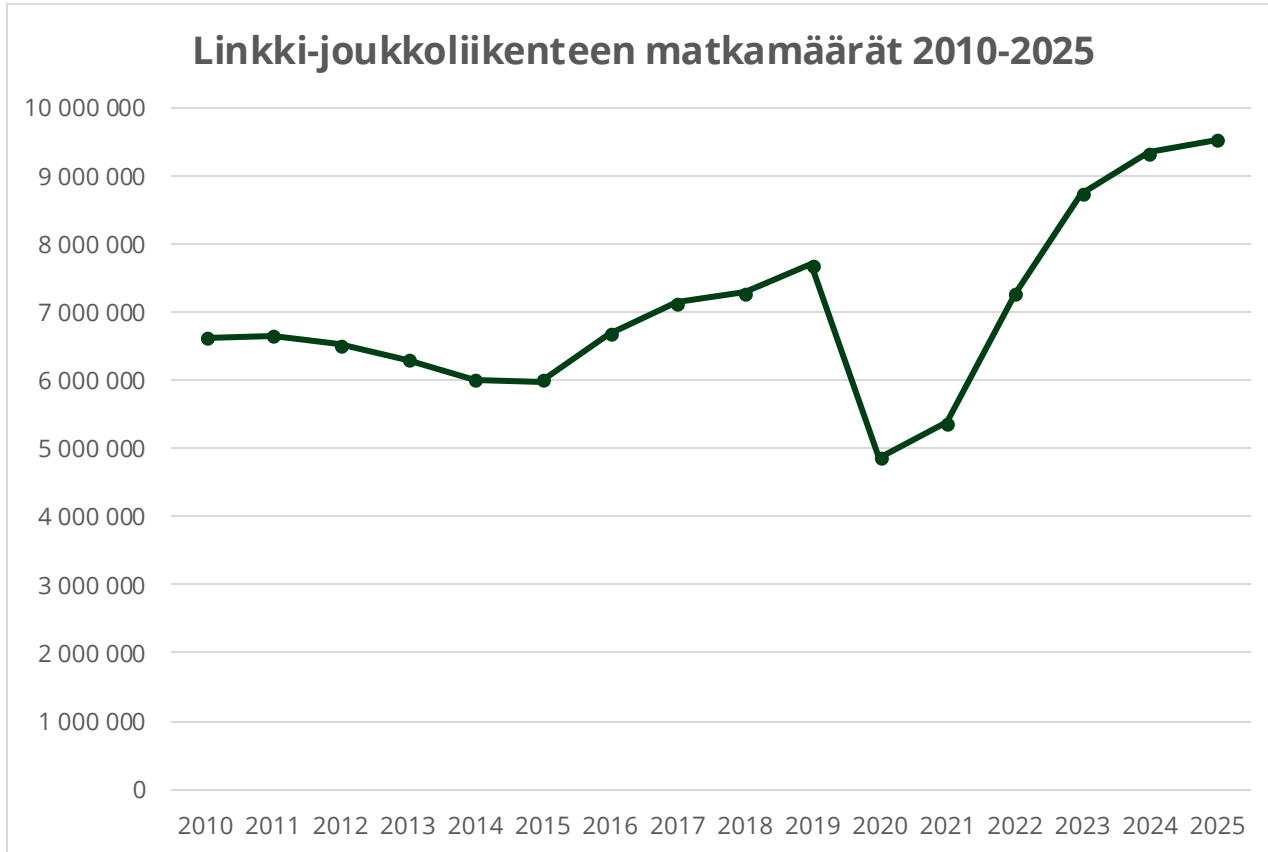
## Julkinen henkilöliikenne 1/3



Toimenpide	Toteutuminen
7. Jyväskylä, Laukaa, Muurame, Hankasalmi, Petäjävesi, Toivakka ja Äänekoski jatkavat Jyväskylän seudun tieliikenteen toimivaltaisen viranomaisen toimivalta-alueetta koskevan <b>Linkki Tulevaisuuteen 2030 -kehittämishojelman toimenpiteiden toteuttamista:</b>	
<b>i. Joukkoliikennepalveluiden palvelutason kehittäminen</b> tarjontaa lisäämällä resurssien mukaan. Aikatauluvapaan matkustamisen alue laajenee, palvelujen saavutettavuutta parannetaan ja asuinalueiden välinen liikkuminen helpottuu.	<p>● Uusi linjasto otettu käyttöön kesällä 2024, jonka myötä palvelutarjonta parantunut 23 %. Jyväskylän keskustaajaman alueella otettu käyttöön tiheän vuorovälin Super-Linkki -linjat, jotka mahdollistavat aikatauluvapaan matkustamisen. Myös asuinalueiden ja kaupallisten alueiden välisiä kehälinjoja otettu käyttöön.</p> <p>Toimivalta-alueen uusissa kunnissa palvelutasoon on tehty pieniä muutoksia mm. vuorolisäyksiä vuonna 2025.</p>
<b>ii. Informaatio-, lippu- ja maksujärjestelmien kehittäminen.</b> Määritetään maksuvyöhykkeet ja otetaan Waltti-lippu- ja maksujärjestelmä käyttöön koko uudella viranomaisalueella.	<p>● Maksuvyöhykkeet määriteltä ja kaikki Waltti-lipputuotteet otettu käyttöön koko viranomaisalueella vuonna 2024. Matkustuksen sujuvuus parantunut ja joukkoliikenteen lippuhinnat laskeneet viranomaisalueen uusissa kunnissa. Tapahtumalippuyhteistyötä on laajennettu järjestelmäkehityksen myötä vuonna 2025 ja kehitystyö jatkuu vuonna 2026.</p>
<b>iii. Joukkoliikenteen houkuttelevuuden edistäminen.</b> Joukkoliikenteen asiakaskokemusta parannetaan tehokkaan ja ymmärrettävän viestinnän ja markkinoinnin sekä sähköisten palvelujen keinoin	<p>● Super-Linkeissä otettu käyttöön sähköisiä näyttöjä merkittävässä määrin asiakasviestinnän tehostamiseksi. Uudelle viranomaisalueelle kohdennettu kampanjoita ja muita markkinointitoimia.</p> <p>NPS-suositeltavuusluku vuodelta 2025 Linkillä 55,3 ja Super-Linkeissä 61,7 (vaihteluväli -100/+100, tulos siten erinomainen). Joukkoliikenteen asiakaskysely toteutettu keväällä 2025, jonka pohjalta järjestetty kuntalaistilaisuuksia erityisesti toimivalta-alueen uusissa kunnissa.</p>
Jyväskylä, Laukaa, Muurame, Hankasalmi, Petäjävesi, Toivakka ja Äänekoski <b>päivittävät Linkki Tulevaisuuteen 2030 -kehittämishojelman.</b>	<p>● Uuden Linkki Tulevaisuuteen 2040 -kehittämishojelman konsulttityön kilpailutus vuonna 2025. Varsinainen työ toteutetaan vuoden 2026 aikana.</p>

# Linkin matkamäärät jatkoivat kasvuaan

Ajetuista kilometreistä 99,7 % tehtiin ympäristöystävällisillä käyttövoimilla vuonna 2025. Vuoden 2026 alusta osuus 100 %.



Jyväskylän paikallisliikenteen matkoista 44,3 % tehdään kuudella Super-Linkki -linjalla



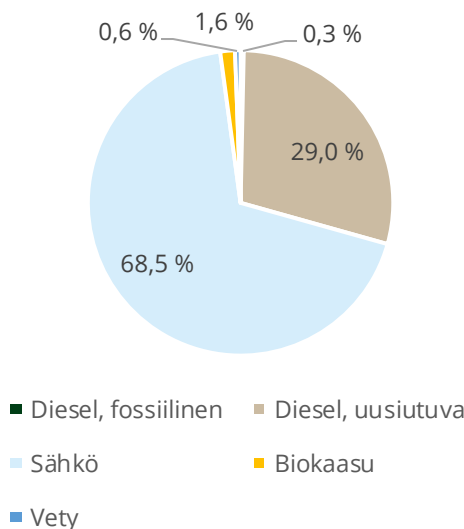
## TAVOITE

15 miljoonaa matkaa vuoteen 2030 mennessä (Jyväskylä, Laukaa, Muurame)

**Vuonna 2025** tehtiin yhteensä 9,544 miljoonaa matkaa (kasvua edellisvuoteen 2,1 %).

Tavoitteen saavuttaminen edellyttää n. 11,6 % vuotuista kasvua jatkossa

## Ajetut kilometrit: käyttövoimien osuus % vuonna 2025



Vuonna 2025 otettiin käyttöön ensimmäiset vetybussit

# Kestävä ja vähäpäästöinen yhdyskuntarakenne ja liikennejärjestelmä

## Julkinen henkilöliikenne 2/3

Toimenpide	Toteutuminen
<p><b>8. Valtio laatii linjaukset henkilöjunaliikenteen tulevaisuudesta.</b> Osana kokonaisuutta tarkastellaan yhteistyössä seudun kuntien kanssa lähijunaliikenteen lisäämismahdollisuuksia kaupunkiseuduilla. Yhteisrahoitteisuus on lähtökohtana alueellisen junaliikenteen suunnittelussa, kehittämisessä ja toteuttamisessa. Työn tulokset toimivat lähtötietoina Linkki Tulevaisuuteen 2030 -kehittämishojelman päivitykselle.</p>	<p>● Uuden Linkki Tulevaisuuteen 2040 -kehittämishojelman laadinta käynnistynyt vuonna 2026, jossa tutkitaan myös lähijunaliikenteen mahdollisuuksia.</p> <p>Liikenne- ja viestintäministeriö on toteuttanut säädöshankkeen, jolla mahdollistetaan junaliikenteen järjestäminen alueellisille viranomaisille. Säädöshankkeen tavoitteena oli selkiyttää sääntelyä rautatieliikenteen toimivaltaisten viranomaisten osalta ja lisätä tosiasiallista kilpailua raideliikennemarkkinalla ja helpottaa markkinoille pääsyä. Muutokset astuivat voimaan 1.1.2026. Talouspoliittinen ministerivaliokunta on linjannut, että 2030-luvulla alkava valtion henkilöjunaliikenteen ostoliikennekokonaisuus on yhtä laaja kuin tällä hetkellä. 2030-luvun ostoliikenteen kilpailutusta valmistellaan Traficomien toimesta. Osana ostoliikenteen kilpailutusta kunnat voivat halutessaan hankkia uutta lähijunaliikennettä.</p> <p>Valtion omistama kalustoyhtiö Suomen Ostoliikennekalusto Oy on aloittanut operatiivisen toiminnan. Yhtiö vastaa ostoliikenteessä käytettävän kaluston hallinnasta, ylläpidosta ja vuokraamisesta.</p>
<p><b>9. Valtio avustaa Jyväskylän seudun julkisen henkilöliikenteen palveluita sopimuskaudella 2024–2027 8,2 miljoonalla eurolla.</b> Valtio tukee Jyväskylän seudun tieliikenteen viranomaisalueen laajentumista siirtymäajan vuosien 2024–2027 aikana 800 000 eurolla / vuosi, mikä sisältyy edellä esitettyyn kokonaisrahoitukseen. Valtionavustuksen edellytyksenä on, että kaupunkiseutu toteuttaa tässä sopimuksessa esitetyt joukkoliikennejärjestelmän kehittämistoimenpiteitä.</p>	<p>● MAL-sopimuksen mukainen tuki vuosina 2024 ja 2025 on toteutunut sopimuksen mukaisena 2,05 milj. € / vuosi.</p>



# Kestävä ja vähäpäästöinen yhdyskuntarakenne ja liikennejärjestelmä

## Julkinen henkilöliikenne 3/3

Toimenpide	Toteutuminen
<p><b>10. Valtio selvittää katuverkkoa koskevien valtioavustuskäytäntöjen kehittämistä.</b> Tavoitteena on mm. selvittää, olisiko nykyisten raitiotiehankkeisiin kohdistuvien avustusten ohella mahdollista avustaa myös esimerkiksi bussiliikenteen infrastruktuuria kuntien katuverkolla.</p>	<p>● Valtio selvitti vuonna 2025 nykyisten infrastruktuuriavustusten säädöspohjan ajantasaisuutta ja niihin liittyviä muutostarpeita. Raitiotieavustusten osalta voimassa oleva sääntely (valtioneuvoston asetus liikenteen palveluiden avustuksista) ei kaikilta osin vastaa nykyistä soveltamiskäytäntöä, minkä vuoksi tekninen säädösmuutoshanke käynnistetään ennen seuraavia MAL-neuvotteluja.</p> <p>Liikenne 12 -suunnitelman valmistelun yhteydessä lisäksi arvioitiin nykyisten infrastruktuuriavustusten tarkoituksenmukaisuutta sekä mahdollisuuksia laajentaa tukia nykyisestä käytännöstä. Liikenne 12-suunnitelman mukaisesti valtio tarkastelee yhdessä kaupunkiseutujen kanssa kaupunkiraideliikenteen lisärakentamista sekä muita merkittäviä joukkoliikenneinfrastruktuuri-hankkeita MAL-sopimuksia päivitettäessä. Tätä ennen valtio määrittelee soveltuvat joukkoliikenneinfrastruktuurihankkeet.</p>

# Kestävä ja vähäpäästöinen yhdyskuntarakenne ja liikennejärjestelmä

## Kävelyn ja pyöräilyn edistäminen & pienet kustannustehokkaat liikennehankkeet

Toimenpide	Toteutuminen
<p><b>11. Jyväskylän seudun kunnat voivat hakea valtionavustusta kävelyn ja pyöräliikenteen olosuhteiden parantamiseen kunnan katuverkolla.</b> Traficom toteuttaa valtionavustushaun ja myöntää rahoituksen.</p>	<p> Traficom on myöntänyt avustusta Jyväskylälle ja Laukaalle</p> <ul style="list-style-type: none"><li>• Jyväskylä (2024): Kilpisenkatu pyöräkaduksi, avustusta myönnetty 350 000 €.</li><li>• Laukaa (2024): Saavutettavampi arkipyöräilyn Laukaa - parkit, opastukset ja pyöräilyasenne kuntoon, avustusta myönnetty 94 177 €.</li><li>• Jyväskylä (2025): Vaajakosken pääreitti välillä Rauhalahden voimalaitos-Kammintie 95 535 €</li></ul> <p>Avustukset yhteensä 2024-2025: 539 712 €</p> <p>Äänekoskella valmistunut ja hyväksytty (2024) kävelyn ja pyöräilyn edistämishankkeisiin, joka mahdollistaa jatkossa ko. avustuksen hakemisen kunnan katuverkon kohteisiin.</p>
<p><b>12. Valtio osoittaa yhteensä 0,5 miljoonaa euroa vuosina 2025–2028 valtion väyläverkon pieniin parantamishankkeisiin.</b> Painopiste on liikenneturvallisuutta, kestävästä liikkumisesta, elinkeinoelämän toimintaedellytyksiä sekä muita MAL-sopimuksen tavoitteita palvelevien liikennehankkeiden suunnitteluvalmiuden edistämistä. Rahoitusta voidaan kohdentaa valtion maanteiden ja rautateiden parantamisinvestointien suunnitteluun ja toteuttamiseen sekä valtion liikenneväylien yhteydessä olevien liityntäpysäköintialueiden suunnitteluun ja toteuttamiseen. Hankekokonaisuus rahoitetaan valtion ja kuntien kesken kustannusjaolla 50/50. Edistettävistä hankkeista sovitaan jatkuvassa liikennejärjestelmätyössä seudun kuntien, Väyläviraston ja ELY-keskuksen yhteistyönä osana MAL-sopimuksen toimeenpanoa.</p>	<p> Rahoitusta ei käytetty vuonna 2025.</p> <p>Vuonna 2026 toteutetaan kolme kohdetta Uuraisilta (mt 627 jalankulku- ja pyöräilyväylä, mt 6304 jalankulku- ja pyöräilyväylä, mt 627 liityntäpysäköinti) sekä yksi suunnittelukohde Muuramesta (maanteiden 16619 ja 6090 liittymän parantaminen), kustannusarvio yhteensä 290 900 euroa (valtion 50 %, kunnat 50 %).</p>

# Kävelyn ja pyöräilyn edistäminen

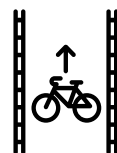
## TAVOITE

Asukkaiden mahdollisuudet tehdä kestäviin kulkumuotoihin perustuvia liikkumismahdollisuuksia ovat parantuneet ja liikkuminen on turvallista.

**Jalankulun ja pyöräilyn olosuhteet ovat parantuneet seudullisella pyöräilyn pääverkolla ja erityisesti keskustoissa ja niiden läheisyydessä,** mikä tukee asukkaiden omaehtoista, terveyttä edistävää arkiliikkumista.

Seudullisen pyöräliikenteen pääverkolle vuosina 2024-2025 toteutuneet hankkeet:

€ 4,4M€

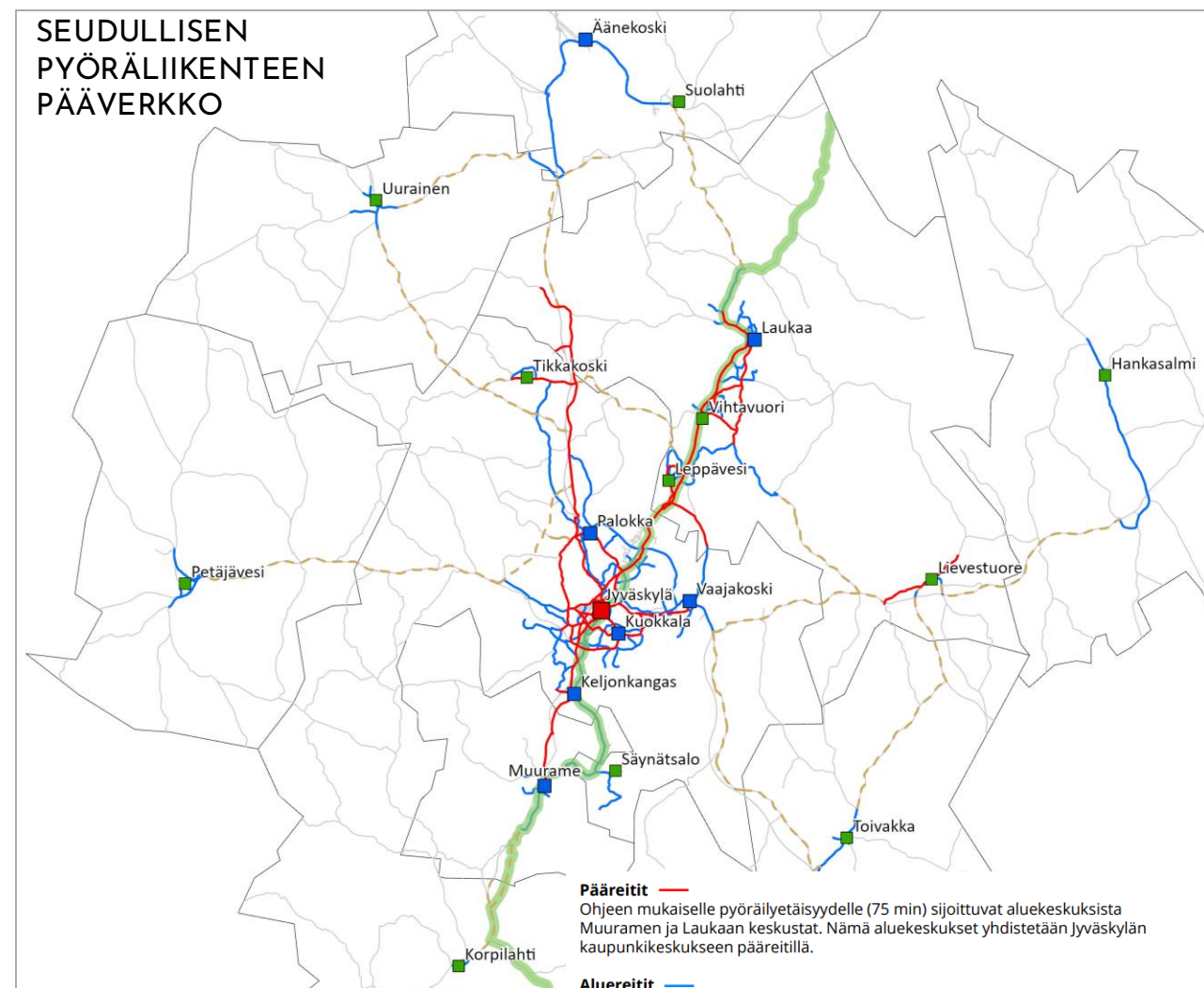
 5,8 km

Kuntien osuus 3,6 M€ (82 %)  
Valtion 0,8 M€ (18 %)

Kuntien katuverkko 5,8 km (100 %)  
Valtion maantieverkko 0 km (0 %)

Vrt. vuosina 2022-2023 yht. 10,74 M€ ja 12,7 km. Toteutuksen painopiste oli maantieverkon kohteissa

Valtion osuuteen € laskettu myös kävelyn ja pyöräilyn investointiohjelman valtionavustukset kunnan katuverkolle. Avustukset raportoitu sille vuodelle, jolloin kustannukset syntyivät.



Äänekosken osalta verkkoon tehty tarkennuksia vuonna 2024 hyväksytyn kävelyn ja pyöräilyn pääverkon yhteydessä



# Kestävä ja vähäpäästöinen yhdyskuntarakenne ja liikennejärjestelmä

## Liikenteen digitalisaatio 1/2

Toimenpide	Toteutuminen
<p><b>13. Jyväskylän kaupunki jatkaa yhteistyötä valtion liikennehallinnon sekä muiden MAL-seutujen kanssa yhteentoimivien toimintamallien ja ratkaisuiden kehittämiseksi digitaalisen liikennetiedon hallinnoimiseksi ja jakamiseksi.</b> Yhteistyössä määritellään olennaiset liikennetiedot sekä laaditaan suunnitelma siitä, miten tietoja kerätään ja jaetaan kansalliseen yhteyspisteeseen. Suunnitelman tulee varmistaa käytettyjen toimintamallien, keräystapojen ja tietojärjestelmien yhteensopivuus sekä alan sääntelyn mukaisten standardien käyttö. Valtio mahdollistaa avoimen yhteistyöfoorumin, jonka kautta kuntasektorin toimijat pyritään kytkemään tiiviimmin mukaan liikenteen digitaalisen toimintaympäristön kehittämiseen. Yhteistyössä hyödynnetään MAL-seuduilla jo laadittuja selvityksiä.</p>	<p>● Valtiovetoinen toimenpide, toistaiseksi ei ole käyty seutukohtaisia keskusteluja asian edistämiseksi.</p> <p>Valtion mahdollistamaa yhteistyötä on edistetty liikenteen tietosääntelyn uudistamista koskevalla säädöshankkeella (liikenteen data-avaruus II). Liikennejärjestelmän digitaalisia tietopalveluja koskeva laki sekä siihen liittyvät lakimuutokset tulivat voimaan 1.1.2026. Laissa säädetään kansallisesta yhteyspisteestä (Fintraffic) sekä liikenteen digitaalisen toimintaympäristön kehittämiseen tarkoitetun yhteistyöverkoston toiminnasta. Sääntelyn tavoitteena on nykyistä yhtenäisempi pohja älykkäiden liikennejärjestelmien koordinoitulle ja yhteen toimivalle käyttöönotolle sekä liikenteeseen liittyvän tiedon hyödyntämiselle.</p>

# Kestävä ja vähäpäästöinen yhdyskuntarakenne ja liikennejärjestelmä

## Liikenteen digitalisaatio 2/2

Toimenpide	Toteutuminen
<p>14. Valtio tuottaa tietoa digitalisaation ja automaation mahdollistamien uusien liikkumis- ja kuljetustapojen huomioimista katutilojen suunnittelussa yhdyskuntarakentamislain valmistelun yhteydessä. <b>Kunnat edistävät liikenteen digitalisaation ja automaation mahdollistamien uusien liikkumis- ja kuljetustapojen huomioon ottamista</b> kaavoituksessa, liikennesuunnittelussa ja katutilojen suunnittelussa.</p>	<p> Ei ole edistetty seudun puolelta.</p> <p>Uusien liikkumis- ja kuljetustapojen huomioimista käsiteltiin yhdyskuntakehittämis- ja yhdyskuntarakentamislakia valmistelleen työryhmän kokouksessa syksyllä 2025. Todettiin, että automaatio ja digitalisaatio etenevät asteittain ja koskettavat laajasti eri kulkumuotoja. Työryhmän työn tuloksena yhdyskuntarakentamislain 10 §:ään lisättiin uusi säännösehdotus liikkumisen kestävyuden huomioon ottamisesta yleisten alueiden suunnittelussa. Pykäläluonnoksen perusteluissa korostetaan kestävien liikkumismuotojen, käyttövoimaratkaisujen sekä liikenteen palveluiden ja automaation kehittymisen huomioimista erityisesti katualueiden, solmukohtien, asemaseutujen ja pysäköintiratkaisujen suunnittelussa. Kestävä liikkuminen sisältää myös kestävä kuljetusratkaisut, kuten kaupunkilogistiikan. Työryhmä totesi lisäksi, että automaation ja digitalisaation yksityiskohtaiset suunnitteluvaatimukset ovat pääosin ohje- ja opasmateriaaleissa käsiteltäviä detaljitason kysymyksiä. YM:n näkökulmasta tämä on osa yhdyskuntarakentamislain jalkautusvaiheen työtä, jota on luontevaa ja tarkoituksenmukaista tehdä tiiviissä yhteistyössä infra-alan toimijoiden, kuntien ja muiden viranomaisten kanssa.</p>
<p><b>15. Kunnat ja valtio kehittävät asema-alueita liikenteen solmupisteenä matkaketju- sekä matkustajapalveluiden näkökulmasta.</b> Toimenpiteitä toteutettaessa huomioidaan läpileikkaavasti asemien esteettömyyden ja saavutettavuuden parantaminen esimerkiksi asemien opastukseen ja talvikunnossapitoon liittyen ja niillä toteutetaan osaltaan kansallista esteettömyysvisiota. Asemanseutujen kehittämisessä huomioidaan pitkämatkaisen bussiliikenteen tilatarpeet sekä muiden liikkumispalveluiden tilatarpeet (liityntäpysäköinti, yhteiskäyttöautot ja -pyörät, taksipalvelut, mikroliikkumisen palvelut).</p>	<p> Ei vielä toistaiseksi ajankohtainen / edistetty systemaattisesti kokonaisuutena. Yksittäisiä toimenpiteitä (mm. pyöräpysäköintiä, pitkän matkan bussien pysäköintiä) edistetty tarpeen mukaan. Kokonaisuus tulee keskusteltavaksi osana SUMP-suunnitelman laadintaa.</p>

## 2.3. ASUMINEN JA ELINYMPÄRISTÖN LAATU

# TAVOITETILA 2035+

*Jyväskylän seudulla harjoitetaan pitkäjänteistä ja kestäväää asumisen politiikkaa, jonka tavoitteena on huomioida asuntotuotannon riittävyden ja asuntomarkkinoiden toimivuuden lisäksi myös elinympäristön laatu, viihtyisyys ja palveluiden saavutettavuus.*

- Asuntokanta **tarjoaa kysyntää vastaavia asumisen mahdollisuuksia kaikille väestöryhmille** ja tukee seudun työmarkkinoiden toimivuutta.
- **Vähäpäästöisten materiaalien ja puurakentamisen osuus rakentamisessa on kasvanut merkittävästi.**
- **Sosiaalinen ja taloudellinen hyvinvointi jakaantuu tasaisesti eri asuinalueiden välillä.** Myös heikommassa asemassa oleville väestöryhmille on riittävästi asuntoja ja kasvavan ikääntyvän väestön asumistarpeisiin on löydetty yksilöllisiin tarpeisiin vastaavia ratkaisuja. Asunnottomuutta ei esiinny seudulla.
- **Yhtenäisen viherrakenteen säilyminen sekä viher- ja virkistysalueiden hyvä saavutettavuus on turvattu.** Seudun viherrakenne ja lähiliikuntaverkosto tukevat asukkaiden omaehtoista, terveyttä edistävää arkiliikkumista ja ne nähdään myös seudullisena vetovoimatekijänä

*Riittävällä ja kysyntää vastaavalla asuntotuotannolla mahdollistetaan seudun kasvu. Seudun kuntien tavoitteena on 15 000 uutta asuntoa.*

# Asuminen ja elinympäristön laatu

Toimenpide	Toteutumisen
<b>16. Seudun kuntien tavoitteena on 5 000 valmistunutta asuntoa kauden 2024–2027 aikana suhdannetilanne huomioiden.</b>	● Vuonna 2025 valmistui yhteensä 811 asuntoa. Yhteensä vuosina 2024-2025 on valmistunut 1580 asuntoa, mikä on noin 63 % laskennallisesta vuositavoitteesta.
<b>17. Seudun kunnat varmistavat seudun asuntotuotantarvetta vastaavan kaavavarannon vastaamaan viiden vuoden kehityksen tarvetta</b> ja varmistavat kestäviin kulkutapoihin tukeutuvien asemakaavojen toteuttamisedellytykset ja tonttien käyttöön saamisen.	● Määrällinen asemakaavavaranto on riittävä kysyntään nähden erityisesti kerrostalorakentamisen varannon osalta. Pientalotonttivaranto koko seudun tasolla on riittävä, mutta alueellista vaihtelua on. Jyväskylässä useita pientalotontteja sisältäviä kaavoja on valitusprosessissa, jonka vuoksi vuonna 2025 ei saatu markkinointiin lainkaan uusia pientalotontteja.
<b>18. Kaupunkiseudun kunnat huolehtivat maapolitiikassa ja asemakaavoituksessa siitä, että asuntotuotannon käynnistämisen edellytykset turvataan huomioiden rakentamisen kustannuskehitys ja kilpailu. Kunnat raportoivat asuntotuotannon käynnistymistä vauhdittavat toimet osana vuosittaista MAL-sopimusten toteutumisen seuranta.</b>	● Jyväskylässä on hyväksytty vuonna 2025 uudet maapolitiikan linjaukset, jotka sisältävät mm. tonttikierron nopeuttamiseksi tonttihaussa. Lisäksi on suhtauduttu joustavasti hallintamuotojen muutoksiin asuntorakentamisen edistämiseksi. Alueiden rakentamisen loppuun saattamisen jouduttamiseksi on katsottu tarkoituksenmukaiseksi tarkistaa yksittäisten tonttien hintoja. Muuramessa laadittu maapoliittinen ohjelma, päivitys tavoitteena 2026. Lisäksi aktiivista maanhankintaa kunnissa.
<b>19. Valtio kohdentaa valtion tukemaa asuntotuotantoa pääosin Jyväskylän seudun MAL-kehityskuvan mukaisiin tiivistyviin taajamiin.</b>	● Vuonna 2024 valmistuneet kohteet kaikki MAL-kehityskuvan mukaisissa tiivistyvissä taajamissa, vuonna 2025 valmistuneista asunnoista 87 %. Yhteensä vuosina 2024-2025 valmistuneista 93 %
<b>20. Valtio jatkaa tukea kuntien järjestämään asumisneuvontaan talousarviossa myönnettyjen määrärahojen puitteissa.</b>	● Jyväskylä: Avustusprosentti vuonna 2025 oli 36 %, avustussumma 87 343 €, henkilöresurssi yhteensä 2,5 henkilötyövuotta

# Asuntotuotanto keskimääräistä matalammalla tasolla

Valtion tukeman tuotannon osuus merkittävä. Asunnottomuus kasvussa.

## TAVOITE

Asuntokanta tarjoaa kysyntää vastaavia asumisen mahdollisuuksia kaikille väestöryhmille ja tukee seudun työmarkkinoiden toimivuutta.

Riittäväällä ja kysyntää vastaavalla asuntotuotannolla mahdollistetaan seudun kasvu. Seudun kuntien tavoitteena on 5 000 valmistunutta asuntoa kauden 2024–2027 aikana suhdannetilanne huomioiden.

## TAVOITE

Asunnottomuutta ei esiinny seudulla

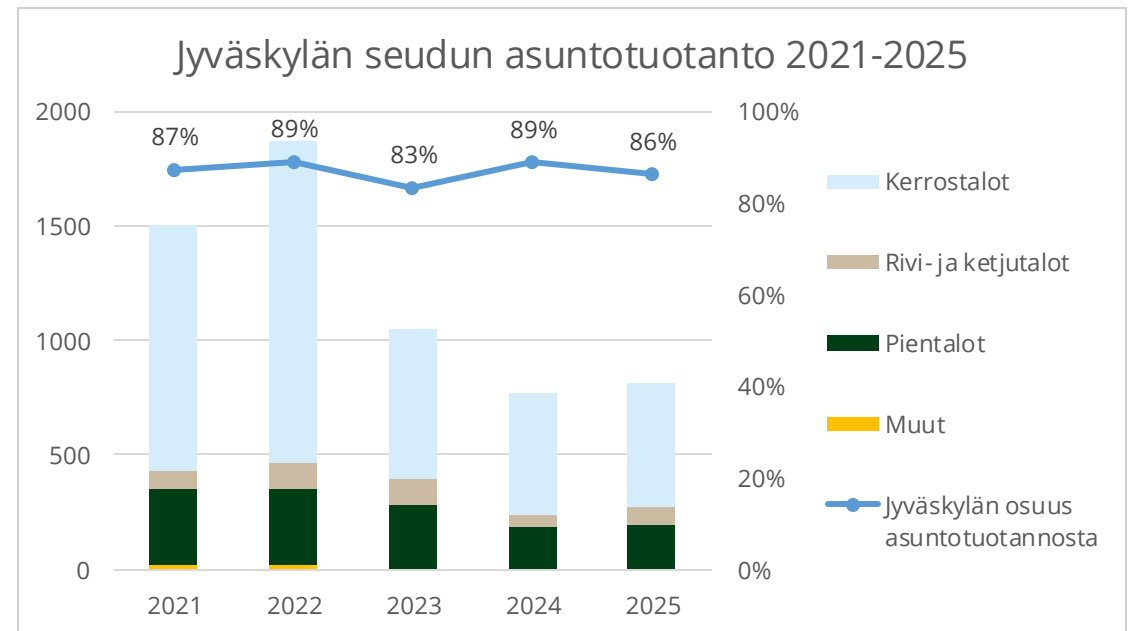
## Asunnottomuus raportoitu ensimmäistä kertaa seudullisena

Seudulla asunnottomia oli yhteensä 166. Jyväskylän osuus tästä oli 154 asunnottomia (nousua edellisvuodesta +10). Esim. Jyväskylässä pitkäaikaisasunnottomien määrä on noussut ja heitä oli jo lähes puolet (47 %) asunnottomista.

## Vuonna 2024-2025 valmistuneet asunnot, suluissa vuosi 2025

	Pientalot	Rivi- ja ketjutilot	Kerrostalot	Muut	Yhteensä	Valtion tukema tuotanto
Hankasalmi	8 (2)	0	0	0	6	
Jyväskylä	249 (131)	106 (74)	1024 (493)	4 (2)	1383 (700)	662 (361)
Laukaa	37 (25)	12 (0)	48 (48)	1 (1)	98 (74)	
Muurame	51 (14)	6 (0)	0	0	57 (14)	
Petäjävesi	3 (2)	6 (6)	0	0	9 (8)	
Toivakka	5 (3)	0	0	0	5 (3)	
Uurainen	14 (6)	0	0	0	14 (6)	
Äänekoski	6 (4)	0	0	0	6 (4)	
<b>Yhteensä</b>	<b>373 (187)</b>	<b>130 (80)</b>	<b>1072 (541)</b>	<b>5 (3)</b>	<b>1580 (811)</b>	41 % (45 %)

Vrt. sopimuskausi 2021-2023, valtion tukeman tuotannon osuus 29 %.



# Valmistuneet asunnot

## TAVOITE (MAL-kehityskuva)

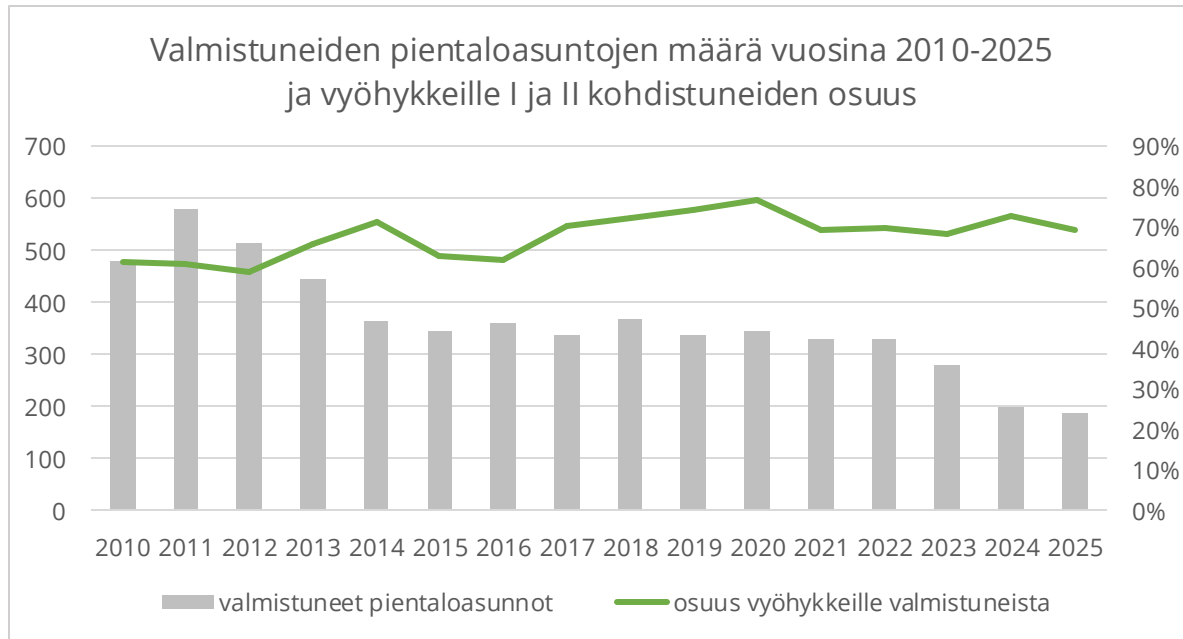
Vähintään 90 % uusista **kerrostaloasunnoista** sijoittuu tiivistyviin tehokkaisiin kaupunkimaisiin taajamiin (vyöhyke I).

Vähintään 85 % uusista **omakotitaloasunnoista** ja 95 % **rivitaloasunnoista** sijoittuu tiivistyviin ja täydentyviin taajamiin (vyöhykkeet I ja II) tai muihin kehitettäviin taajamiin.

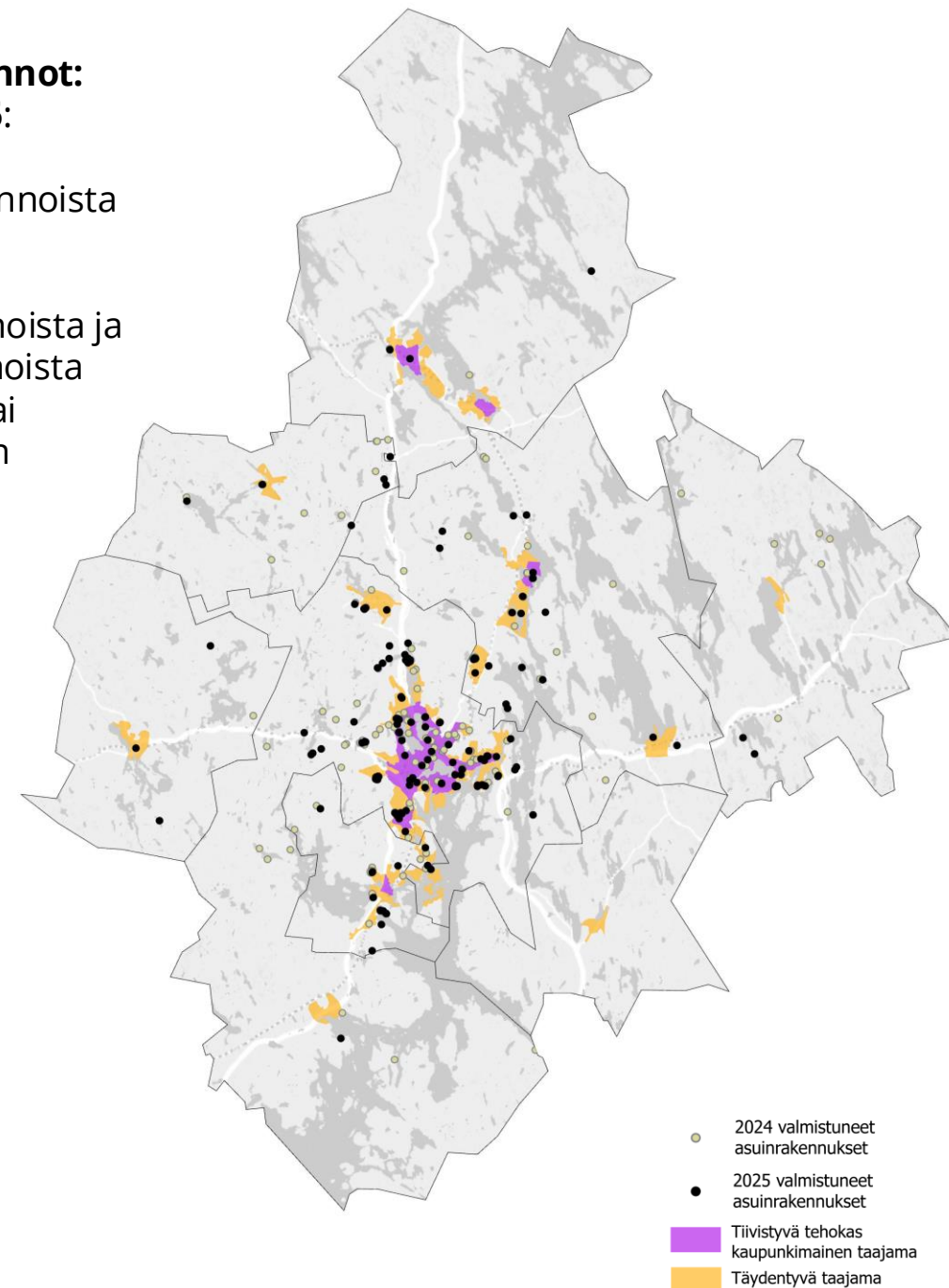
## Valmistuneet asunnot: vuosina 2024-2025:

90 % kerrostaloasunnoista  
vyöhykkeelle I

71 % pientaloasunnoista ja  
100 % rivitaloasunnoista  
vyöhykkeille I ja II tai  
muihin kehitettäviin  
taajamiin



Pientaloasuntoihin laskettu yhden ja kahden asunnon talot



## 2.4. SEUDUN ELINVOIMAISUUS

# TAVOITETILA 2035+

*Kestävä yhdyskuntarakenne, toimiva liikennejärjestelmä, monipuoliset asumis- ja koulutusmahdollisuudet, luonnonläheisyys sekä laadukas elinympäristö liikuntamahdollisuuksineen ovat seudullisia vetovoimatekijöitä.*

*Eurooppalaisen TEN-T-verkon kaupunkisolmukohtana Jyväskylän kaupunkiseutu on saavutettavuudeltaan ja tunnettuudeltaan kiinteä osa suurten kaupunkiseutujen verkkoa.*

- Liikenneverkon kehittämisellä on vahvistettu seudun keskusten kytkeytymistä toisiinsa ja osaksi kansallista ja kansainvälistä liikenneverkkoa sekä vastattu liikennetarpeen kasvuun. Liikenteen sujuvuus on parantunut valtakunnallisesti, seudullisesti ja paikallisesti.
- Investoinnit ovat tukeneet liikennejärjestelmän ja yhdyskuntarakenteen kestävää yhteensovittamista.
- Tampere–Jyväskylä-radan kehittyminen yhdessä seudun tehokkaasti toimivan joukkoliikenteen kanssa ovat parantaneet seudun saavutettavuutta ja laajentaneet seudun kestävä liikumisen työssäkäyntialuetta.
- Valtio ja seutu ovat vahvistaneet kumppanuuttaan. Seudulla on löydetty tuloksellisia ratkaisuja liikenteellisten tarpeiden ja keskusten maankäytön yhteensovittamiseksi mm. Jyväskylän asemanseudun, valtatie 9:n ja ratapihan kehittämisen tavoitteiden yhteensovittamisessa sekä valtatie 4 kehittämisessä Jyväskylän kohdalla. Jyväskylän ratapihan siltakorttelit ovat toteutuneet

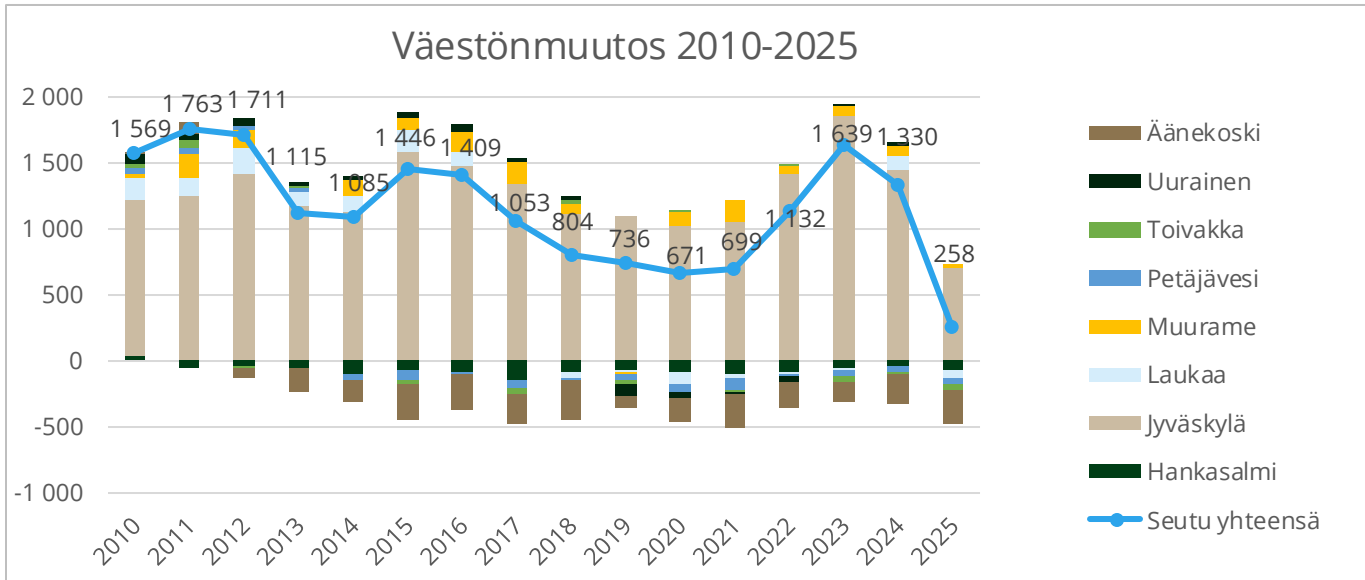
*Jyväskylän kaupunkiseutu on vähintään 217 000 asukkaan edelleen kasvava, saavutettava ja elinvoimainen yliopistokaupunkiseutu sekä vahva teollisuuden ja digitaalisten teknologioiden keskus.*

*Vuoteen 2035 mennessä seudulla on 94 000 työpaikkaa.*

# Seudun väestönkasvu oli koko seurantajakson heikointa. Väestönkasvua kolmessa kunnassa. Maahanmuutto merkittävin väestönkasvun osatekijä.

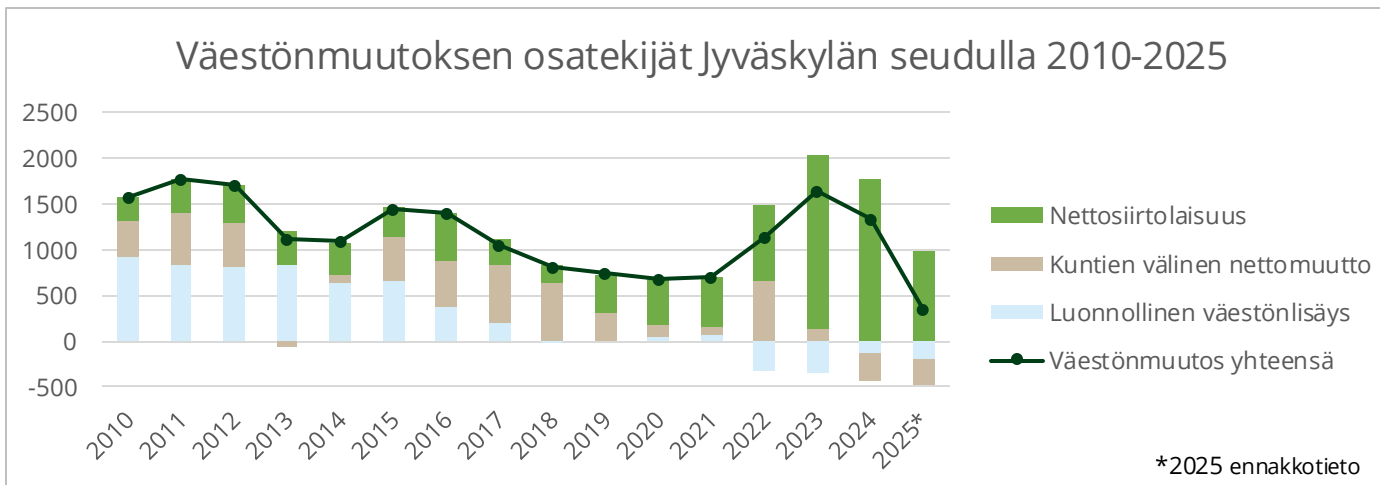


**TAVOITETILA 2035+**  
vähintään 217 000  
asukkaan edelleen  
kasvava kaupunkiseutu



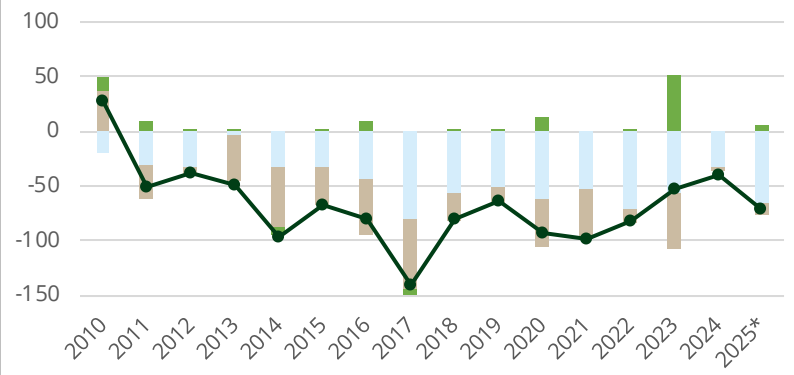
Tavoitteen saavuttaminen edellyttää vähintään 630 asukkaan vuotuista kasvua. Tilastokeskuksen ennuste syksyltä 2024 ennakoii seudulle MAL-sopimuksessa asetettua tavoitetta suurempaa kasvua, yhteensä lähes 220 000 asukasta vuonna 2035. Toisaalta vuoden 2025 toteuma oli ennustettua pienempi.

	2024	2025	Muutos 2024-2025
Hankasalmi	4 509	4 436	-73 (-1,6 %)
Jyväskylä	149 194	149 895	701 (0,5 %)
Laukaa	18 873	18 808	-65 (-0,3 %)
Muurame	10 614	10 646	32 (0,3 %)
Petäjävesi	3 552	3 511	-41 (-1,2 %)
Toivakka	2 349	2 307	-42 (-1,8 %)
Uurainen	3 657	3 651	-6 (-0,2 %)
Äänekoski	17 740	17 492	-248 (-1,4 %)
<b>Yhteensä</b>	<b>210 488</b>	<b>210 746</b>	<b>258 (0,1 %)</b>

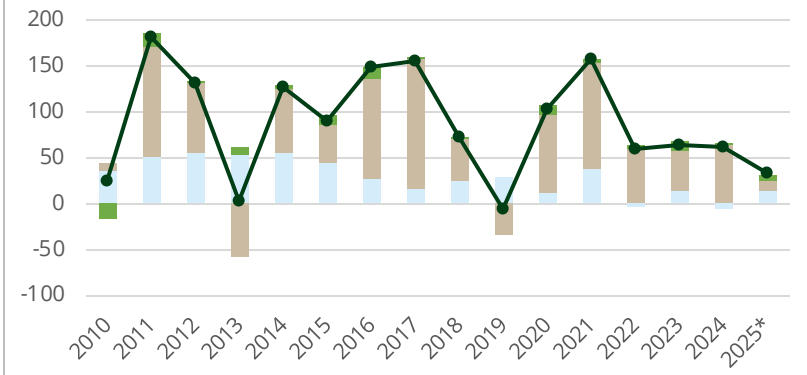


\*2025 ennakkotieto

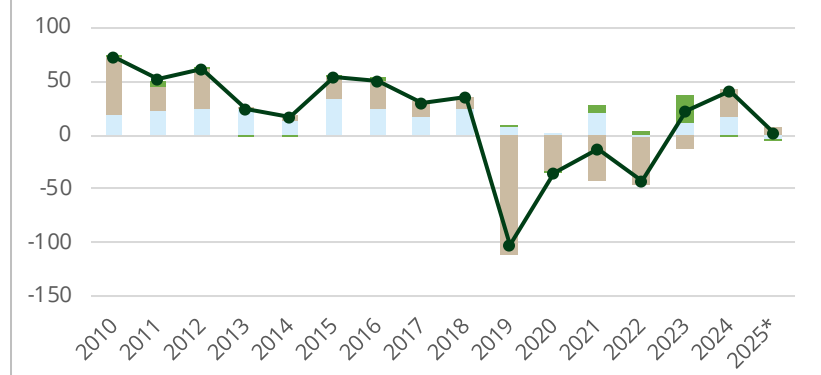
Hankasalmi



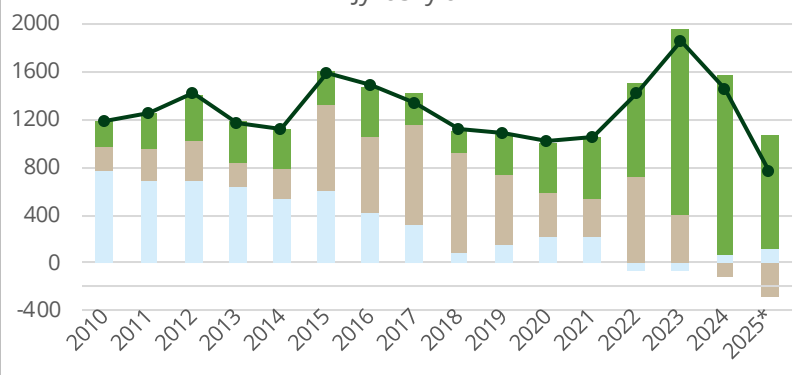
Muurame



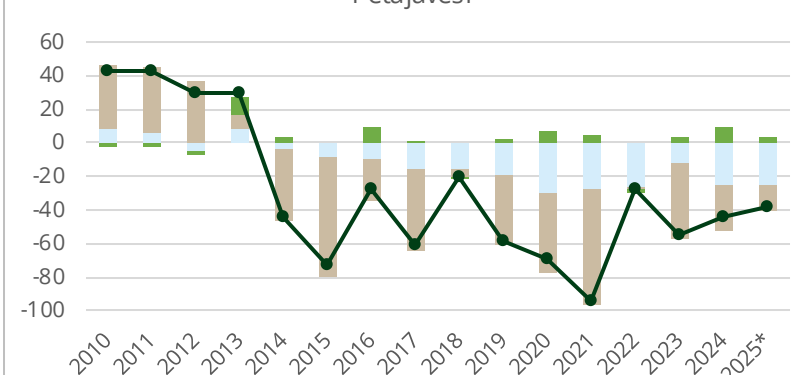
Uurainen



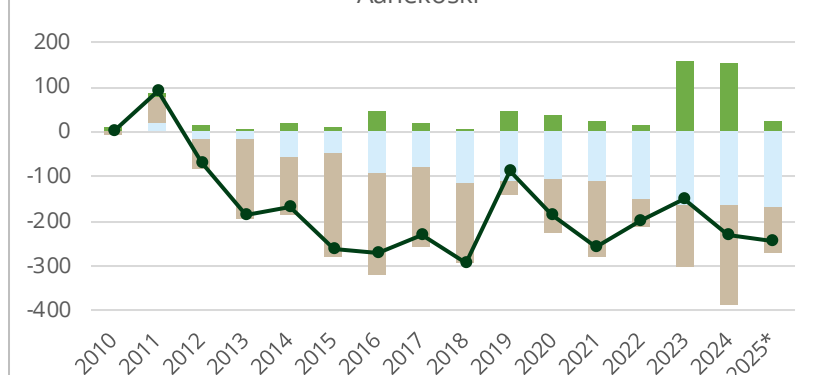
Jyväskylä



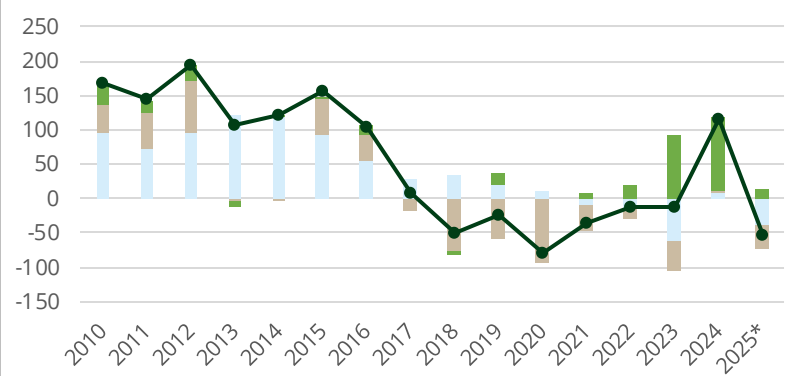
Petäjävesi



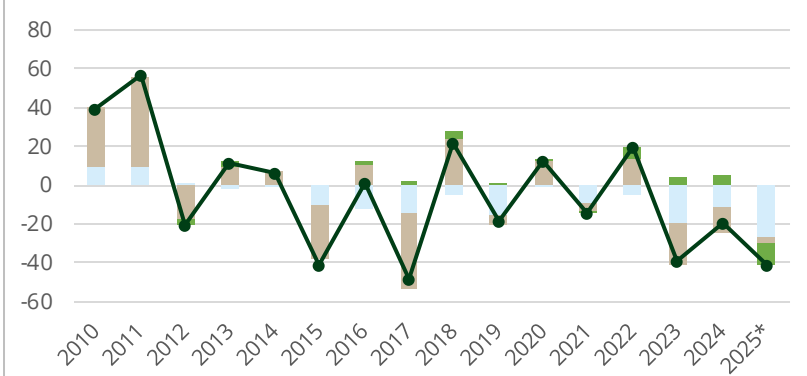
Äänekoski



Laukaa



Toivakka



- Nettosiirtolaisuus
- Kuntien välinen nettomuutto
- Luonnollinen väestönlisäys
- Väestönmuutos yhteensä

\*2025 ennakkotieto


# Seudun elinvoimaisuus

## Palokan kohta

Toimenpide	Toteutuminen
<p><b>21. Vt 4 Palokan kohta (Jyväskylä)</b></p> <p>Toteutetaan Jyväskylän Palokassa hankekokonaisuus, joka muodostuu tiesuunnitelmien valtatie 4 parantaminen Palokan eritasoliittymän kohdalla ja maantie 16685 (Palokanorren) parantaminen välillä Saarijärventie–Ritopohjantie-sisällöstä sekä nykyisten maanteiden 16685 (Ruokkeentie) ja 16687 (Saarenmaantie) parantamisesta. Hankkeella parannetaan liikenteen sujuvuutta, valtatie ramppien liikenneturvallisuutta sekä joukkoliikenteen, pyöräilyn ja jalankulun edellytyksiä. Hanke on edellytys Palokan maankäytön kehittämiseksi ja alueen asuntotuotannon lisäämiselle. Parantamistoimien jälkeen Ruokkeentie ja Saarenmaantie siirtyvät hallinnollisesti valtion maanteistä Jyväskylän kaupungin kaduiksi.</p> <p>Hankkeen kokonaiskustannusarvio on 26,5 milj. euroa ja se toteutetaan valtion ja Jyväskylän kaupungin yhteishankkeena. Valtion rahoitusosuus koko hankkeen kustannuksista on 15,5 milj. euroa ja Jyväskylän kaupungin 11 milj. euroa. Hankkeesta laaditaan erilliset suunnittelu- ja toteutus sopimukset osapuolten kesken.</p> <p>Hankekokonaisuus käynnistetään vuonna 2025 ja se toteutetaan vuoden 2027 loppuun mennessä edellyttäen, että Jyväskylän kaupunki on laatinut vuoden 2025 loppuun mennessä Ruokkeentien ja Saarenmaantien katusuunnitelmat.</p>	<p> Ruokkeentien ja Saarenmaantien katusuunnitelmat ovat valmistuneet vuonna 2025. Rakentamissuunnittelu käynnissä, jonka jälkeen hankkeesta laaditaan toteutus sopimus. Hankkeen rakennuttaja on Väylävirasto.</p> <p>Voimassa oleva tiesuunnitelma ei vastaa jalankulun ja pyöräliikenteen suunnitteluohjeiden vaatimuksia. Käynnissä olevassa rakentamissuunnitelmassa tulisi päivittää suunnitteluratkaisu ohjeiden mukaisiksi. Palokanorren jalankulku- ja pyörätiet ovat osa seudun MAL-kehityskuvan yhteydessä hyväksyttyä pyöräilyn pääverkkoa.</p>


# Seudun elinvoimaisuus

## Jyväskylän asemanseudun kehittäminen - Vt 9:n, radan ja ratapihan siltakorttelien kehittämisen yhteensovittaminen

Toimenpide	Toteutuminen
<p><b>22. Jyväskylän asemanseudun kehittäminen - Vt 9, rata ja ratapihan siltakorttelit</b></p> <p>Jyväskylän kaupunki ja valtio sitoutuvat kehittämään yhteistyössä Jyväskylän ratapihaa, valtatie 9 ja kaupunkitilallisia yhteyksiä Jyväskylän ydinkeskustasta Lutakkoon. Tavoitteena on edistää radan, valtatie ja kaupungin katuverkon liikenteellistä kehittämistä sekä kaupunkikehitystä siten, että ratapihan ja valtatie estevaikutus vähenee. Ydinkeskustan ja Lutakon välille rakennetaan alueita yhdistävä kansirakenne. Tavoitteena on suunnitelmavalmiuden edistäminen siten, että hankkeen toteuttaminen voisi käynnistyä 2030-luvun alkupuoliskolla.</p> <p>Osapuolet edistävät tavoitteen toteutumista sopimuskauden aikana yhteistyössä seuraavasti:</p> <ul style="list-style-type: none"><li>* Valtio laatii aluevaraus suunnitelman Vt 9 parantamisesta välillä Pumperi-Aholaita.</li><li>* Kaupunki laatii kustannuksellaan konseptisuunnitelman kaupungin keskustan ja Lutakon kaupunkitilallisten yhteyksien kehittämisestä.</li><li>* Valtion ratasuunnittelun asiantuntemus on aktiivisesti mukana kokonaisuutta koskevan tavoitteen edistämistyössä.</li><li>* Osapuolet muodostavat yhteisen näkemyksen asemanseudun kehittämisen tavoitteista ja toteutuspolusta, kun tarvittavat selvitykset ovat valmistuneet.</li></ul>	<p> Siltakortteleiden konseptisuunnitelma on valmistunut 11/2025. Vt 9 aluevaraus suunnitelman valmistelun tavoiteaikataulu vuonna 2026.</p> <p>Väylävirasto laati Jyväskylän ratapihaselvityksen vuonna 2025. Selvityksen yhteydessä yhteensovitettiin ja siltakortteleiden suunnitelmia ratapihan toimintoihin.</p>

# Seudun elinvoimaisuus

## Valtakunnallisen liikennejärjestelmän kehittäminen 1/2

Toimenpide	Toteutuminen
<b>23. Valtio kehittää valtakunnallista liikennejärjestelmää Liikenne 12 -suunnitelman mukaisesti.</b> Valtion väyläverkon kehittämisessä huomioidaan mm. eurooppalaisten liikennekäytävien vaatimukset TEN-T-asetuksen mukaisesti.	 Valtioneuvosto on hyväksynyt valtakunnallisen liikennejärjestelmäsuunnitelman vuosille 2026-2037 ja antanut sen selontekona eduskunnalle 18.12.2025. Valtakunnallista liikennejärjestelmää kehitetään Liikenne 12-suunnitelmassa tunnistettujen valtakunnallisten linjausten pohjalta.
<b>24. Jyväskylän kaupunkiseudun prioriteetit valtakunnallisen liikennejärjestelmän kehittämisessä ovat:</b>	
<b>TEN-T ydinverkon valtatie 4 kehittäminen:</b>	
- Vaajakosken kohta välillä Aholaita-Haapalahti-Kanavuori	Tiesuunnitelma vt 4 ja vt 9 parantaminen välillä Kanavuori - Haapalahti on hyväksytty Traficomissa, mutta tiesuunnitelma ei ole vielä lainvoimainen, koska tiesuunnitelmasta on valitettu. Tiesuunnitelma melusuojauksista välillä Aholaita - Haapalahti asetetaan nähtäville 2026. Kohde siirtynyt toteutusvaiheeseen, jossa edunvalvonnan merkitys korostuu. Hanke on esitetty väyläviraston investointiohjelma 2026-2034 luonnoksessa prioriteettiluokkaan 1.
- Jyväskylän kohta välillä Aholaita-Lohikoski	Jyväskylän kaupunki ideoi vuosina 2023-2025 tiesuunnitelmalle vaihtoehtoisia periaateratkaisuja esisuunnitelmatasolla. Seuraavaksi tehtävänä on suunnitteluperusteiden päivittäminen ja suunnittelun jatkaminen valtion ja kaupungin yhteistyössä.
- Vehniä-Äänekoski	Tiesuunnitelma käynnissä ja tavoitteena viedä tiesuunnitelma hyväksymiskäsittelyyn vuonna 2026.

# Seudun elinvoimaisuus

## Valtakunnallisen liikennejärjestelmän kehittäminen 2/2

### TEN-T kattavan verkon valtatie 9 kehittäminen:

- Pumperi-Aholaita	Aluevaraussuunnitelman laadinta käynnissä (sopimuksen toimenpide nro. 22) ja tavoiteaikataulu valmistumiselle 2026.
- Korpilahti-Muurame-Pumperi	YVA:n laadinta käynnissä välille Korpilahti - Keljonkangas. YVA valmistuu 2026 ja perusteltu päätelmä saadaan 2027, jonka jälkeen valmistellaan yleissuunnitelman käynnistämistä (suunnittelualueen rajaus). Vt 9 riista-aidat välillä Muurame - Keljonkangas, tiesuunnitelma, Muurame ja Jyväskylä on käynnistetty 2025 lopulla.
- Kanavuori-Lievestuore	Yleissuunnitelma vt 9 Kanavuori - Lievestuore käynnistynyt. Leppäveden ja Metsolahden siltojen kohdilla käynnissä tiesuunnitelmat.
<b>TEN-T kattavan verkon Tampere-Jyväskylä-raideyhteyden parantaminen</b>	Tampere-Jyväskylä radan parantamisen 1. vaihe päättyi (suunnittelua ja pieniä parannuksia 2020-2026). 2025 käynnissä olleita mm. Muuramen liikennepaikan kolmas raide, routakohteiden parannukset ja rumpujen uusiminen välillä Muurame-Jyväskylä, kannatinlankojen vaihto, Korpilahden liikennepaikan ratasuunnitelma. Rataosan 2. vaiheessa tehtäväksi ajatellut rataosan nopeutta ja kapasiteettia parantavat järeämmät toimenpiteet eivät sisälly valtion väyläverkon investointi ja suunnitteluohjelmiin.