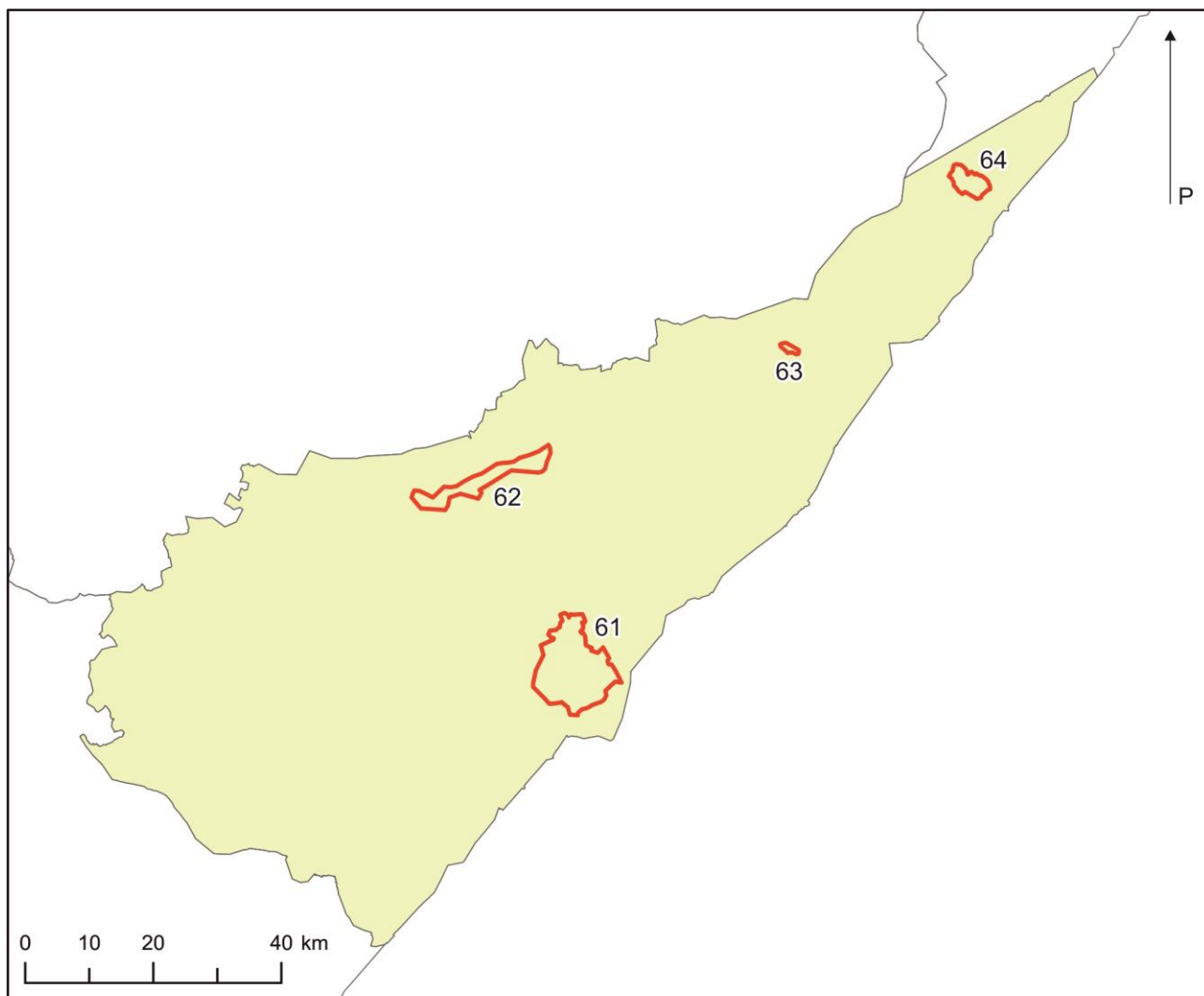


# ETELÄ-KARJALA



Valtakunnallisesti arvokkaat maisema-alueet (MAPIO-työryhmän ehdotus) © SYKE  
Maakunnat – Lähde: Maanmittauslaitos

- 61. Joutsenon viljelymaisema
- 62. Kyläniemen viljely- ja järvimaisemat
- 63. Haukkavuoren maisemat
- 64. Tarnalan viljely- ja järvimaisemat



Kuva: Arto Hämäläinen/Etelä-Karjalan liitto

## 61. Joutsenon viljelymaisema

Joutsenon viljelymaisema muodostuu Ensimmäisen Salpausselän eteläpuolelle syntyneistä vanhoista peltoaloista sekä Konnunsuon vankila-alueen 1900-luvulla raivatuista viljelymaista. Alue on valtakunnallisesti arvokas maisema-alue (Konnunsuo–Joutsenon kirkonkylä, 1995), jonka rajaus säilyy ennallaan.

<b>Maakunta</b>	Etelä-Karjala
<b>Kunta</b>	Lappeenranta
<b>Maisemamaakunta</b>	Eteläinen rantamaa
<b>Maisemaseutu</b>	Kaakkoinen viljelyseutu
<b>Pinta-ala</b>	12 487 ha, josta kosteikkoja ja avointa suota: 684 ha maatalousalueita: 5 457 ha metsiä sekä avoimia kankaita ja kalliomaita: 5 663 ha rakennettuja alueita: 545 ha vesialueita: 138 ha

## Luonnonpiirteet

Joutsenon laaja ja alava viljelymaisema sijaitsee kahden laajan kivialueen rajavyöhykkeellä. Alueen eteläosan kallioperä kuuluu Kaakkois-Suomen rapakivimassiiviin ja on kivilajiltaan pääasiassa tasarakeista rapakivigraniittia. Maisema-alueen pohjoisosissa kallioperä koostuu rapakivigraniittia vanhemmista svekokarjalaisen kallioperän kivilajeista, pääosin kiillegneisseistä ja granodioriiteista. Alueen maaperässä korostuvat Ensimmäisen Salpausselän eteläpuolelle kerrostuneet savi- ja hieta-alueet, joita halkoo Joutsenon kirkonkylältä kaakkoon suuntautuva harjujakso. Harjujakson pohjoispuolella on korkeimmillaan noin 30 metrin korkeuteen nousevaa kumpuilevaa moreenimaata, jonka keskellä on kalliopaljastumia. Maisema-alue rajautuu pohjoisessa Salpausselkään, joka nousee viljelyalueiden yläpuolelle selväpiirteisenä reunamuodostumana.

Maisema-alueen eteläosia on hallinnut 1900-luvun alkuun saakka Konnunsuo, jota alettiin kuivattaa vankityövoimalla vuonna 1917. Suosta kuivattiin 1900-luvun alkupuolella noin 1 000 hehtaaria peltoalaa, joka luovutettiin toisen maailmansodan jälkeen Karjalasta evakoiduille siirtolaisille. Osaa entisestä suoalasta on käytetty myös turvetuotantoon, mutta turvevarantojen hiljalleen loppuessa alueelle on suunniteltu laajoja lintukosteikkoja. Luonnontilassa säilyneitä suoalueita on enää Konnunsuon itäpuolella Hyvättilänsuolla. Vähävetisen maisema-alueen suurin järvi on Suokumaanjärvi, johon laskee alueen halki luodekaakkoissuuntaisesti virtaava Suokumaanjoki. Viljelyalueiden joet ja purot ovat sameavetisiä pikkujokia tai turpeen värittämiä suoalueen kaivantoja.

Alueella on erittäin runsas linnusto. Eväksenjärvi ja Suokumaanjärven lounaispään lahti ovat arvokkaita lintuvesiä, ja alueen pelloilla levähtää muuttoaikaan muun muassa kurkia sekä hanhia. Joutsenon viljelymaiseman pohjoisosan metsät ovat harjumänniköitä, mutta itäosissa ja pohjamosien alueella kasvaa myös kuusi-koita. Kivisaareen lehtokorpi on jäänne vanhasta rehevästä suo- ja metsäalueesta. Alueella on paljon viljely- ja pihapiirien kulttuurikasvillisuutta sekä pajun hallitsemia pensaikkoviitoja.

## Kulttuuripiirteet

Joutsenon kirkonkylän kaakkoispuolen savikkoalueet ovat olleet lähes kauttaaltaan viljeltyjä viimeistään 1800-luvun alussa. Asutus on perinteisesti sijoittunut aluetta halkovalle harjulle, jonka päälle ja tuntumaan alueen vanhat kylät ovat muodostaneet tasaisen asutusnauhan. Myös Höytiönsuon eteläpuolella Marttilassa on vanhaa asutusta. Maisema-alueen harvat muinaisjäänteet periytyvät historialliselta ajalta. Alueen itäreunalla Harjulassa on vanhoista viljelyksistä kertovia kiviröykkiöitä. Joutsenon Anolassa on puolestaan sisälissodan aikaisia punakaartin rakentamia varustuksia.

Joutsenon nykyinen viljelymaisema on syntynyt pitkälti 1900-luvulla Konnunsuon vankilan toiminnan tuloksena. Konnunsuo on yksi 1900-luvun alussa perustetuista maatalousvankiloista, joihin tuomitut vangit raivasivat ja kuivasivat soita viljelysmaaksi. Konnunsuon kuivatustyöt aloitettiin vuonna 1917. Nykyisten vankilarakennusten rakentaminen alkoi vuonna 1921 ja vankilakokonaisuus valmistui 1930-luvun alkuun mennessä. Punatiilien vankilarakennusten ja maatalouden tuotantolaitosten lisäksi vankilakeskuksen tuntumaan rakennettiin muun muassa konepaja, tiilitehdas ja saha. Vankilaympäristöön kuuluvat myös kirkko, koulurakennus, hallintorakennukset, sairaalatilat, sekä laajoja kuivioalueita halkovat suorat koivukujat. Henkilökunnan asuinalue kouluineen on rakennettu Lappeenrantaan johtavan tien varrelle.

Maisema-alueen kylien rakennuskanta on vaihtelevaa. Monilla tiloilla vanhat, perinteisiä tyylejä edustaneet päärakennukset on korvattu uusilla. Yksittäisistä kyläkohteista maisemallisesti arvokkain on tiiviisti kylätien varteen rakennettu Eiskola, mutta perinteisiä kylä- ja rakennuskokonaisuuksia on säilynyt muuallakin. Maisema-alueen pohjoisosien maisemaa hallitsee Ensimmäiselle Salpausselälle rakentunut Joutsenon keskustajama, jota reunustavat peltoalat ovat säilyneet ehyinä. Maisema-alueella on yksi maakunnallisesti arvokas perinnebiotooppi.

Maisema-alue on elinkeinorakenteeltaan maa- ja metsätalousvoittoinen. Perinteisten elinkeinojen rinnalle on muodostunut myös pienyritystoimintaa, kuten kaivuuliikkeitä ja metsäkoneyrityksiä. Maisema-alueen toiminnallinen luonne on muuttunut voimakkaasti vankeinhoidon loputtua Konnunsuolla vuonna 2011. Valtion omistamat rakennukset sekä pelto- ja metsäalueet on myyty ja vankilan tiloihin on sijoitettu maahanmuuttokeskus.

## Maisemakuva

Joutsenon viljelymaiseman pohjoisosa on kumpuilevaa, laajojen viljelysten ja metsäkaistaleiden luonnehtimaa maastoa, jossa asutus on sijoittunut teiden varsille sekä hiekka- ja moreenipohjaisille kumpareille. Peltomaiset ovat laajoja ja tasapainoisia, ja varsinkin aluetta rajaavalta Ensimmäiseltä Salpausselältä aukeaa pitkiä näköaloja viljelymaisemien yli. Konnunsuon vankila-alueen ympärillä on tasaista soista raivattua viljelyaukeaa, jonka avaruutta korostavat pitkät viivasuorat tielinjat sekä asutuksen sijoittuminen metsän reunan sisäpuolelle. Maisema-alueen itä- ja eteläosien asutus on keskittynyt nauhamaisesti pienialaisia viljelyksiä halkovien teiden varteen.

Konnunsuon peltoraiviot sekä entinen vankila-alue rakennuksineen tekevät maisema-alueesta erityislaatuisen. Kulttuurihistoriallisesti ja rakennustaiteellisesti arvokas vankila-alue sekä toisen maailmansodan jälkeen vankilan maista lohkotut asutustilat muodostavat merkittävän maisemakokonaisuuden, jota elävöittävät ladot ja koivukujat. Konnunsuon turvetuotantoalueet eroavat selvästi alueen perinteisestä elinkeinomaisemasta.

## Arviointi

Joutsenon viljelymaisemassa yhdistyvät kulttuurihistoriallisesti merkittävä vankilaympäristö, sen ympäristöön raivatut laajat ja tasaiset peltoalueet asutustiloineen sekä Joutsenon kirkonkylän kaakkoispuolella sijaitsevat perinteiset kylämaisemat. Alueen maisemakuva, kulttuurihistoria ja rakennettu kulttuuriympäristö ovat säilyttäneet maatalouteen pohjautuvan yleisilmeensä hyvin. Kokonaisuutena Joutsenon viljelymaisema on arvokas esimerkki eteläkarjalaisesta Ensimmäisen Salpausselän eteläpuolelle muodostuneesta laajasta maatalouskeskittymästä.

**Muinaisjäännösrekisteriin merkityt kohteet:** 6 kohdetta

**Valtakunnallisesti merkittävät rakennetut kulttuuriympäristöt RKY:** Konnunsuon vankila

**Arvokkaat perinnebiotoopit:** Kaivolän keto

**YSA Yksityismaiden suojelualueet:** Kivisaaren lehtokorpi (luonnonsuojelualue); Alangonmetsä; Suokumaanjärven luonnonsuojelualue; Eväksenjärven luonnonsuojelualue

**HSO Harjunsuojeluohjelma:** Ukonhaudat

**LVO Lintuvesiensuojeluohjelma:** Suokumaanjärvi (länsipää); Eväksenjärvi

**FI Natura 2000 -verkostoon kuuluvat alueet:** Ukonhaudat; Kivisaaren lehtokorpi

Tiedot haettu 26.5.2015





Kuva: Heli Vauhkonen, Justiina Nieminen

## 62. Kyläniemen viljely- ja järvimaisemat

Kyläniemen viljely- ja järvimaisemat muodostuvat Saimaata halkovan Toisen Salpausselän rinteiltä aukeavista järvinäkymistä ja reunamuodostuman yhteyteen syntyneistä maatalousmaisemista. Alue on maakunnallisesti arvokas maisema-alue, jota esitetään inventointien perusteella valtakunnallisesti arvokkaaksi.

<b>Maakunta</b>	Etelä-Karjala
<b>Kunta</b>	Ruokolahti, Taipalsaari
<b>Maisemamaakunta</b>	Itäinen Järvi-Suomi
<b>Maisemaseutu</b>	Suur-Saimaan seutu
<b>Pinta-ala</b>	5 093 ha, josta kosteikkoja ja avointa suota: 127 ha maatalousalueita: 222 ha metsiä sekä avoimia kankaita ja kalliomaita: 2 508 ha rakennettuja alueita: 124 ha vesialueita: 2 112 ha

## Luonnonpiirteet

Kyläniemen viljely- ja järvimaisemat ovat syntyneet Saimaata halkovan Toisen Salpausselän rinteille. Reunamuodostuma kulkee järven poikki noin 25 kilometriä pitkänä hiekka- ja sorapohjaisena Kyläniemenä, joka on kapeimmillaan alle 50 metriä, mutta levenee paikoin laajoiksi luode-kaakkosuuntaisiksi niemiksi. Maisema-alueen länsireunassa, kapean Rastinvirran kohdalla Salpausselkä sukeltaa vedenpinnan alapuolelle nousemaan virran länsirannalla laajana Pönniälänkankaana. Rastinniemen, Turpainniemen ja Härkkimyksenhiekan alueella on runsaasti Saimaan eri vaiheista kertovia muinaisrantoja sekä nykyisen rantaviivan tuntumassa että noin 20 metriä sen yläpuolella. Muinaisrantoja ja rantavalleja löytyy muualtakin Kyläniemen ja sen itäpuolella sijaitsevan Utulan ranta-alueilta.

Toinen Salpausselkä lävistää maisema-alueen noin 20 metrin korkuisena muodostumana, jota ympäröi avointen selkävesien ja luonnonoloiltaan monipuolisen saariston muodostama vesistökokonaisuus. Salpausselkä laajenee maisema-alueella kahdeksi laajaksi ja tasaiseksi deltaksi, Vaivionkankaaksi ja Utulan kylän ympärillä avautuvaksi kangasmaastoksi. Matalien suppapainanteiden kirjomien kankaiden väliseen kapeikkoon kaivettu Kutveleen kanava erottaa Kyläniemen omaksi saarekseen. Kallioperältään alue on pääasiassa kiillegneisiä, pegmatiittigraniittia ja granodioriittia. Kallioperä on peittynyt koko alueella paksun maaperän alle, ja avokallioita löytyy lähinnä maisema-alueen ulkopuolelle jääviltä moreenimailta.

Maisema-alueen kasvillisuus on pääosin karuhkoa puolukka- ja kanervatyypin mäntykangasta. Ranta-alueilla on rehevämpää lehtimetsää ja sekametsää. Viljelysten yhteydessä kasvaa kulttuurivaikuttaneita lajeja. Kyläniemessä on useita järviruo' on peittämiä suojaisia lahtia sekä laajoja laguunimaisia hiekkarantoja. Niemen keskellä sijaitsevien lampien rannoilla sekä lahtien pohjukkoissa on myös neva- ja rämesoistumia. Kyläniemi on huomattava luontokohde, jonka arvoa nostavat monipuoliset rantatörmät ja -terassit, ranta-alueiden särkkämuodot sekä arvokas harjukasvillisuus. Alueella kasvavat hietaneilikka ja kangasvuokko ovat alkuperältään arokasveja ja ensimmäisiä maanvalloittajia jääkauden jälkeen.

## Kulttuuripiirteet

Toisen Salpausselän rinteillä on ollut asutusta jo kivikaudella. Utulasta ja Kutveleesta tunnetaan useille esihistoriallisille aikakausille ajoittuvia asuinpaikkoja, ja Yläkylän itäpuolella on varhaismetallikautisia hautauspaikkoja. Lisäksi alueelta tunnetaan historiallisia asuinpaikkoja, tervahautoja ja hiilimiiluja sekä ajoittamattomia hylkyjä. Kiinteää asutusta alueella on ollut viimeistään 1500-luvulla, jolloin maata on viljelty ainakin Utulassa.

Maisema-alueen asutus on sijoittunut Kyläniemen länsiosiin Hentulan ja Suikan alueille sekä Utulan laajahkoon rantakylään maisema-alueen itäreunalla. Kyläniemen ja Utulan kylät ovat säilyttäneet perinteisen rakenteensa rantapeltoineen ja niitä reunustavine kyläteineen. Alueella on runsaasti 1900-luvun alkupuolelta periytyviä rakennuksia. Valtaosa alueen maatiloista sijaitsee tiestön varrella väljinä asutusryhminä, joita ympäröivät Utulassa ja Yläkylässä laajat viljelyaukeat.

Kyläniemen luonne on osin saaristomainen. Alueen asukkaat ovat perinteisesti kulkeneet Vuoksenniskalle ja kirkolle kesäaikaisin vesitse ja talvisin jääteitse. Säännöllinen laivaliikenne alueelle alkoi 1900-luvun alussa ja jatkui vuosisadan puoliväliin. Laivarantoja on sijainnut muun muassa Karonniemessä ja Kutveleessä. Maantie Utulan lävitse rakennettiin 1930-luvulla. Nykyisin tie kulkee Kutveleen kanavalle, josta on lossiyhteys Kyläniemeen. Kutveleen 130 metriä pitkä kanava on alun perin ollut yksi Pietarin puolustusvyöhykkeeseen kuuluneista Suvorovin kanavahankkeista 1790-luvulta. Kanavaa on uudistettu ja levennetty 1900-luvun aikana. Sen alkuperäiset rakenteet tuhoutuivat 1970-luvulla.

Utulan ja Kyläniemen alue on säilynyt maatalousvaltaisena alueena, jonka elinkeinorakenteessa kalastuksella ja metsätaloudella on suuri rooli. 2000-luvun alussa Utulan alueen asukkaista neljännes työskenteli maatalouden parissa. Alueella on jonkin verran yritystoimintaa ja matkailupalveluita. Lisäksi Saimaan rannoilla on runsaasti loma-asutusta. Elinvoimaisessa Utulan kylässä toimii kauppa ja kahvila.

## Maisemakuva

Kyläniemen viljely- ja kylämaisemien huomattavin maisemaelementti on alueen halki lounaasta koilliseen kulkeva Toinen Salpausselkä, jonka etelärinteille valtaosa maisema-alueen peltoalasta on sijoittunut. Salpausselän ympärillä aukeaa laajaselkäinen Saimaa, jonka historialliset vaiheet näkyvät alueella edustavina

muinaisrantoina. Alueella on lukuisia hiekkarantoja, mutta myös matalia, osin soistuneita ja ruovikkoisia järvenlahtia. Reunamuodostuman rinteillä kasvaa runsaasti valoisia mäntymetsiä.

Maisema-alueen läpi kulkee Utulasta Kyläniemen kärkeen ulottuva maantie, joka myötäilee Toisen Salpausselän lakea ja ylittää Kutveleen kanavan lossiyhteyden avulla. Kyläniemen ja Utulan kylämaisemia luonnehtivat perinteinen asutusrakenne sekä Salpausselän rinteiltä rantaan laskevat pellot. Kyläniemen viljelymaisemat ovat selvästi Utulaa pienipiirteisempiä. Alueen maatilat ovat sijoittuneet maantien ja siitä erkanevien kyläteiden varteen metsäkumpareille ja niiden reunamille. Tiiviitä kyläkokonaisuuksia erottavat toisistaan laajat kangasalueet. Salpausselän rinteiltä ja peltoaukeilta avautuu satunnaisia pitkiä näkymiä Saimaalle, mutta monin paikoin näkymien eteen on kasvanut tiheitä rantametsiä. Myös osa alueen entisistä viljelyaloista on kasvamassa umpeen.

## Arviointi

Kyläniemen viljely- ja järvimaisemat ovat maisemallisesti monipuolisia Toisen Salpausselän maatalous- ja luonnonmaisemia, joiden arvot muodostuvat Salpausselän geomorfologisesta historiasta ja harjukasvillisuudesta sekä Utulan ja Kyläniemen edustavista maaseutumaisemista. Utulan pitkistä asutushistoriasta kertovat useat muinaisjäännökset, varsin hyvin säilynyt vanha rakennuskanta sekä perinteinen kylärakenne. Toisen Salpausselän rinteiltä ja viljelyalueilta avautuu monipuolisia ja edustavia järvi-, pelto- ja metsänäkymiä.

**Muinaisjäännösrekisteriin merkityt kohteet:** 18 kohdetta

**Valtakunnallisesti merkittävät rakennetut kulttuuriympäristöt RKY:** Suvrovin kanavat (Kutvele)

**YSA Yksityismaiden suojelualueet:** Saunasaaren luonnonsuojelualue; Ahoniemensaaren luonnonsuojelualue

**HSO Harjijensuojeluohjelma:** Peltoinkangas–Kyläniemi

**RSO Rantojensuojeluohjelma:** Saimaan selkäsaaristot

**TUU Arvokkaat tuuli- ja rantakerrostumat:** Rastinniemi–Taipale; Turpainniemi

**FI Natura 2000 -verkostoon kuuluvat alueet:** Kyläniemi; Ilkonselkä; Lietvesi

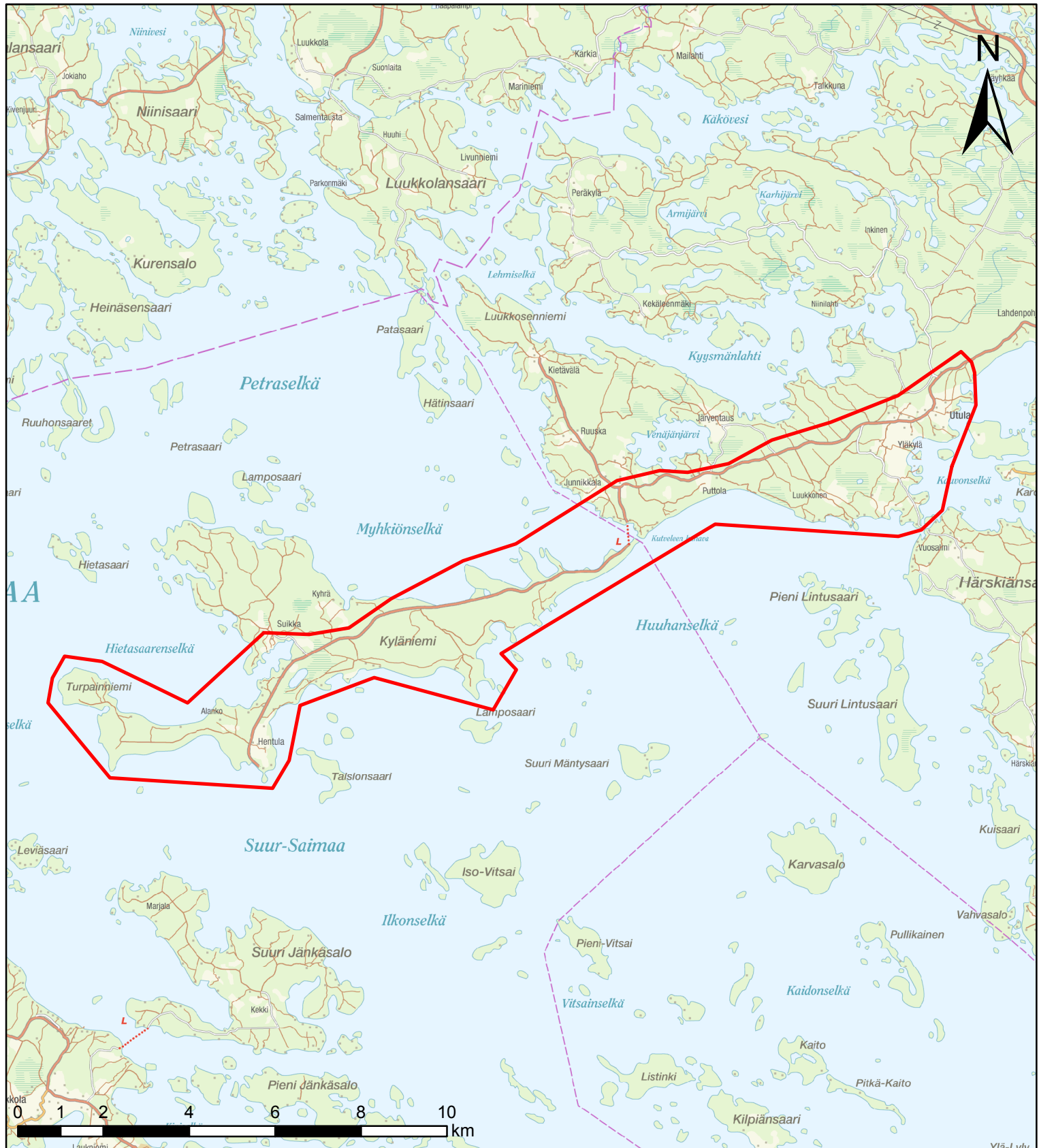
Tiedot haettu 26.5.2015




# Kyläniemen viljely- ja järvimaisemat

Kunta: Ruokolahti, Taipalsaari

Maakunta: Etelä-Karjala



 Valtakunnallisesti arvokkaiden maisema-alueiden rajausehdotus 2015



Kuva: Heli Vauhkonen, Justiina Nieminen

## 63. Haukkavuoren maisemat

Haukkavuori on historiallisesti arvokas rajavuori, joka on tunnettu myös maisemakohteena. Alue on valtakunnallisesti arvokas maisemanähtävyys (Haukkavuori, 1995), jonka rajausta pysyy ennallaan.

<b>Maakunta</b>	Etelä-Karjala
<b>Kunta</b>	Rautjärvi, Ruokolahti
<b>Maisemamaakunta</b>	Itäinen Järvi-Suomi
<b>Maisemaseutu</b>	Laatokan-Karjalan seutu
<b>Pinta-ala</b>	278 ha, josta kosteikkoja ja avointa suota: 0 ha maatalousalueita: 4 ha metsiä sekä avoimia kankaita ja kalliomaita: 168 ha rakennettuja alueita: 7 ha vesialueita: 98 ha

## Luonnonpiirteet

Haukkavuori on hieman yli 170 metriä merenpinnan yläpuolelle kohoava jylhä kiillgeneissinen vuori, jonka lähes 80 metriä korkea etelärinne laskeutuu jyrkästi luode-kaakkosuuntaiseen murroslaaksoon. Vuoren laki on laakea ja osin soistunut. Sen ympärillä aukeaa kumpuileva ja sirpaleinen metsämaa, jota halkovat pitkät järvenlahdet sekä kallioperän murroslinjoihin syntyneet lammet, suot ja purot. Maisemanähtävyyden maape-  
rä on pääosin moreenia, mutta Haukkavuoren rinteillä ja lakialueella on myös kalliopaljastumia.

Haukkavuorta reunustavat vuoren länsi- ja lounaispuolella Sarajärven kapeat Vuorilahti ja Ukonlahti. Vuori-  
lahti on suhteellisen syvä murroslaaksoon syntynyt järvenlahti, jonka rannat ovat kiviset ja kallioiset. Ukon-  
lahti on matalampi ja osin ruovikoitunut. Sen pohjukassa on laaksomaiseen rantapainanteeseen muodostunut  
Haapasillansuo. Vuorilahtea ja Ukonlahtea rajaa lännessä Miikkuliniemen laajahkoon hiekka- ja sora-  
alueeseen liittyvä Rautsaari, jota ympäröivien kapeiden salmien takana aukeaa tumman ja humuspitoisen  
Sarajärven selkä. Järveen laskee pieniä puroja ympäröivien metsämaiden lammista ja soilta.

Haukkavuoren metsäalueet ovat lehtipuuvaltaisia, osin kosteapohjaisia sekametsiä, joiden valtapuita ovat  
järeät koivut ja haavat. Vuoren eteläpuolella on vaahteralehto. Suuria mäntyjä ja kuusia esiintyy rinnemetsis-  
sä harvakseltaan. Haukkavuoren laella kasvaa vanhaa kalliomännikköä. Alueen lahoppuurikkaissa metsissä  
tavataan arvokasta vanhojen metsien lajistoa.

## Kulttuuripiirteet

Haukkavuori on huomattava paikallinen maamerkki, jonka kautta ovat kulkeneet Täyssinän (1595) ja Uu-  
denkaupungin rauhan (1721) rajat. Myös Pähkinäsaaren rauhan (1323) rajan tiedetään kulkeneen vuoren  
lähistöllä, vaikka rajaa ei käyty maastossa. Haukkavuoren kallioon on hakattu Uudenkaupungin rauhan raja-  
merkki, joka muistuttaa Stolbovan rauhassa (1617) Venäjälle luovutetun alueen paluusta osaksi Ruotsin val-  
takuntaa. Rajamerkkiin on kirjattu vuosiluku 1722 sekä risti ja kruunu, jotka muistuttavat Uudenkaupungin  
rauhan jälkeisestä Ruotsin vallasta alueella. Ruokolahden seutu siirtyi Venäjän hallintaan Hattujen sodan ja  
pikkuvihan päättäneessä Turun rauhassa vuonna 1743.

Haukkavuori on tunnettu matkailu- ja maisemanähtävyys, jonka laelle johtaa patikkapolku. Jyrkkärinteinen  
vuori on myös erinomainen vuorikiipeilypaikka. Matkailua tukevat laavu ja nuotiopaikka, luontopolku sekä  
hyvät marja- ja sienimetsät. Sarajärven rannalla on joitakin lomarakennuksia, jotka eivät kuitenkaan riko  
luonnonelementtien hallitsemaa maisemaa. Miikkulinniemen kupeessa on pieni viljelyaukea, jonka yhtey-  
dessä on sorakuoppa.

## Maisemakuva

Haukkavuori on jyrkkärinteinen ja jylhä luonnonnähtävyys, jonka hahmo näkyy ohi kulkevalle maantielle  
hyvin. Vuoren etelärinteet nousevat lähes seinämäisinä Sarajärven Vuonlahdesta. Alueella on monipuolista  
ja paikoin hyvin säilynyttä vanhaa metsää, jonka tyypit vaihtelevat lakialueiden kuivasta männiköstä laakso-  
ja ranta-alueiden lehtipuulehtoihin. Haukkavuoren rinnemetsät ovat vanhoja ja hyvin säilyneitä, mutta kau-  
komaisemassa näkyy metsänhoidon jälkiä.

Haukkavuoren laelta avautuu monivivahteinen ja mäkinen metsä- ja vesistömaisema, jonka vaikuttavuutta  
äkkijyrkästi veteen putoavat kalliojyrkänteet korostavat. Maisemassa näkyvät pienet viljelyalat elävöittävät  
luonnonelementtien hallitsevaa maisemakuvaa. Haukkavuori on suosittu matkailukohde, jonka vetovoimate-  
kijöitä ovat kauniiden kaukonäkymien ja historiallisen rajamuistomerkin ohella vuorikiipeilymahdollisuudet  
sekä arvokas metsäluonto.

## Arviointi

Haukkavuori on tunnettu maisemanähtävyys, jonka kautta Suomen itäraja on kulkenut 1500-luvulta 1700-  
luvulle. Vuorella on edelleen nähtävissä Uudenkaupungin rauhan rajamerkki. Haukkavuori on arvokas kal-  
lio- ja vuorikokonaisuus, jota ympäröivät monipuolinen metsäluonto sekä lähes luonnontilaisina ja ehyinä  
säilyneet metsä- ja järvinäkymät.

**Muinaisjäännösrekisteriin merkityt kohteet:** 2 kohdetta

**Valtakunnallisesti merkittävät rakennetut kulttuuriympäristöt RKY:** Haukkavuoren historiallinen rajapaikka

**KAO Arvokkaat kallioalueet:** Haukkavuoren kallioalue

**FI Natura 2000 -verkostoon kuuluvat alueet:** Haukkavuori


Tiedot haettu 26.5.2015

# Haukkavuoren maisemat

Kunta: Rautjärvi, Ruokolahti

Maakunta: Etelä-Karjala



 Valtakunnallisesti arvokkaiden maisema-alueiden rajausehdotus 2015



Kuva: Heli Vauhkonen, Justiina Nieminen

## 64. Tarnalan viljely- ja järvimaisemat

Tarnalan viljely- ja järvimaisemat edustavat Laatokan-Karjalan maisemaseudun monivivahteista luontoa ja perinteisiä kulttuuripiirteitä. Alue on valtakunnallisesti arvokas maisema-alue (Tarnala, 1995), jota ehdotetaan inventointien perusteella laajennettavaksi Tiaisenkylän etelä- ja itäpuolella Kokkosenmäen tuntumaan.

<b>Maakunta</b>	Etelä-Karjala
<b>Kunta</b>	Parikkala
<b>Maisemamaakunta</b>	Itäinen Järvi-Suomi
<b>Maisemaseutu</b>	Laatokan-Karjalan seutu
<b>Pinta-ala</b>	1 954 ha, josta kosteikkoja ja avointa suota: 38 ha maatalousalueita: 838 ha metsiä sekä avoimia kankaita ja kalliomaita: 769 ha rakennettuja alueita: 92 ha vesialueita: 217 ha

## Luonnonpiirteet

Tarnalan viljely- ja järvimaisemat avautuvat noin kymmenen kilometriä pitkän ja hyvin kapean Pienen Rautjärven rannoilla sekä järven molemmin puolin kohoavien drumliinien laki- ja rinnealueilla. Alueen kallioperä muodostuu järven itäpuolella granodioriitista ja länsipuolella pegmatiittigraniitista. Maaperässä vaihtelevat ranta-alueiden savikot ja muut hienolajitteiset maalajit, Toisen Salpausselän kaakkoispuolelle lajittuneet hiekkakerrostumat sekä osin huuhtoutumattomat moreenimaat. Maisema-alueen korkein muodostuma on Pienen Rautjärven länsipuolella sijaitseva noin 45 metriä korkea Laurinmäen moreenikumpu. Tarnalan kylän pohjoispuolen maisemaa hallitseva Jolkonmäki kohoaa lähes 60 metriä Pienen Rautjärven pinnan yläpuolelle.

Pieni Rautjärvi on matala peltorantainen järvi, jonka vedet laskevat Myllyjoen kautta Venäjän puolelle Hiitolanjokeen. Runsasravinteisessa järvessä on laajoja kortteikkoja. Erityisen reheviä ovat järven molempien päiden erilleen kuroutuneet poukammat, joista maisema-alueelle osuu linnustollisesti arvokas Pohjanranta. Pienen Rautjärven pintaa on laskettu kahdesti viljelyalan laajentamiseksi.

Tarnalan viljely- ja järvimaisemat kuuluvat ilmastollisesti edulliseen ja kasvillisuudeltaan rehevään Laatokan-Karjalan maisemaseutuun. Maisema-alueen vihantaa yleisilmettä korostavat Pienen Rautjärven rantojen haavikot, tervalepikot ja koivikot. Järven loivia rantoja reunustaa siellä täällä leveä pajukovyöhyke, mutta pääasiassa järvenrantapellot laskeutuvat suoraan veteen. Viljelyalueita ympäröivien mäkimaiden metsät ovat mäntyvaltaisia.

## Kulttuuripiirteet

Tarnala on historiallisesti monikerroksista maatalousaluetta, jota on asuttu jo esihistoriallisella ajalla. Alueelta tunnetaan kivi- ja rautakautisia asuinpaikkoja sekä varhaisen viljelyasutukseen viittaava rautakautinen uhrikivi. Tarnalan seudun varhaisia elinkeinoja ovat olleet maanviljelyn ohella pyyntitalous ja raudannosto.

Tarnalan sijainti moneen suuntaan avautuvien vesireittien tuntumassa ja karjalaisten pohjankäyntireittien varrella on tuonut alueelle asutusta Laatokan ympäristöstä. Alueen historialliseen väestöpohjaan ovat vaikuttaneet myös Ruotsin ja Venäjän välisten sotien aiheuttamat väestönsiirtymät. Pienen Rautjärven rantojen pysyvästä asutuksesta on merkintöjä Käkisalmen läänin veroluetteloissa 1600-luvulta. Tätä edeltäneen ajan asutuksesta kertoo venäläiseen verokirjaan vuonna 1500 kirjattu maininta Kurkijoen pogostan kylästä nimeltä Gorjujevo, jonka on sijainnut todennäköisesti nykyisen Tarnalan paikkeilla.

Maisema-alueen vanhin kiinteä asutus on sijoittunut drumliiniharjanteiden lakiosiin ja ylärinteille, jossa se on muodostanut vaihtelevia, paikoin tiiviitäkin asutusryhmiä. Alueen varhaiset viljelyalat ovat sijainneet rinteillä asutuksen lomassa, mutta järvenlaskujen myötä peltoalaa on syntynyt myös ranta-alueille. Perinteinen maisemarakenne hahmottuu edelleen hyvin. Etenkin Pienen Rautjärven itärannan kylämaisema on pysynyt intensiivisesti viljeltyinä ja alueen maatilat ovat ryhmittyneet nauhamaisesti järveä ympäröiville rinteille. Maisema-alueen rakennuskanta on pääosin vanhaa ja hyväkuntoista. Asutusmaiseman arvokohteita ovat Lamilan, Ala-Kiiskan ja Hytinmäen tilojen viljelyaukea vanhoine riihineen sekä Mäkelän, Jaakkolan ja Ranta-ahon tilojen muodostama kokonaisuus. Aluetta halkova tiestö sulautuu hyvin maisemaan.

Tarnala on säilynyt elinvoimaisena maanviljely- ja karjatalousalueena, jossa on aktiivista kylätoimintaa. Uudisrakentaminen on sopeutettu perinteiseen maisemaan varsin hyvin ja alueen lomarakentaminen on pysynyt maltillisena. Tarnalassa kulkee jonkin verran ulkoilureittejä, jotka johdattavat Pienen Rautjärven rannalle rakennetuille lintutorneille tai maisema-aluetta ympäröivään metsämaastoon. Jolkonmäen laelle on rakennettu näköalapaikka ja grillikota.

## Maisemakuva

Tarnalan viljely- ja järvimaisemat edustavat vaikuttavine luonnonelementteineen hyvin Laatokan-Karjalan monivivahteista maisemaseutua. Alueen maisemakuvaa hallitsevat moreenimuodostumat ja rinnepellot, jotka laskevat Pieneen Rautjärveen saakka. Asutusmaisemaan aukeaa edustavia näkymiä Tarnalan kupeessa kohoavan Jolkonmäen rinteiltä. Kylämaisemaa reunustaa kapea ja sameavetinen Pieni Rautjärvi, jonka rannat ovat laajoista ruovikoista huolimatta yleiskovaltaan avaria.

Alueen maatilat sijaitsevat pääasiassa mäkien rinteillä ja lakialueilla. Tilakeskukset ja niitä ympäröivät viljelyalat muodostavat enimmäkseen tasapainoisia kokonaisuuksia. Monin paikoin vesirajaan saakka laskeutuvien peltojen ansiosta alueen yleiskuva on avara ja monipuolinen. Tarnalan yhtenäistä maisemakuvaa rikkovat vain muutamat maisemaan huonosti sopivat uudet rakennukset sekä rapistumaan päässeet vanhat asumukset.

## Arviointi

Tarnalan viljely- ja järvimaisemat ovat erittäin edustavia ja eheitä eteläkarjalaisia maatalousmaisemia. Tarnalan rantakylä ympäristöineen on säilynyt rakenteeltaan perinteisenä maatalousalueena, jonka omaleimaista maisemaa rikastavat pitkät vesistönäkymät, vehmas kasvillisuus ja Pienen Rautjärven rantoja kohti viettävät monipuolisesti viljellyt peltoalat.

**Muinaisjäännösrekisteriin merkityt kohteet:** 3 kohdetta

**LVO Lintuvesiensuojeluohjelma:** Suuri Rautjärvi P, Pieni Rautjärvi S, Nivanlahti, Pohjanranta, Tarassiinlahti

**FI Natura 2000 -verkostoon kuuluvat alueet:** Pieni- ja Suuri-Rautjärvi

Tiedot haettu 26.5.2015




# Tarnalan viljely- ja järvimaisemat

Kunta: Parikkala

Maakunta: Etelä-Karjala



 Valtakunnallisesti arvokkaiden maisema-alueiden rajausehdotus 2015