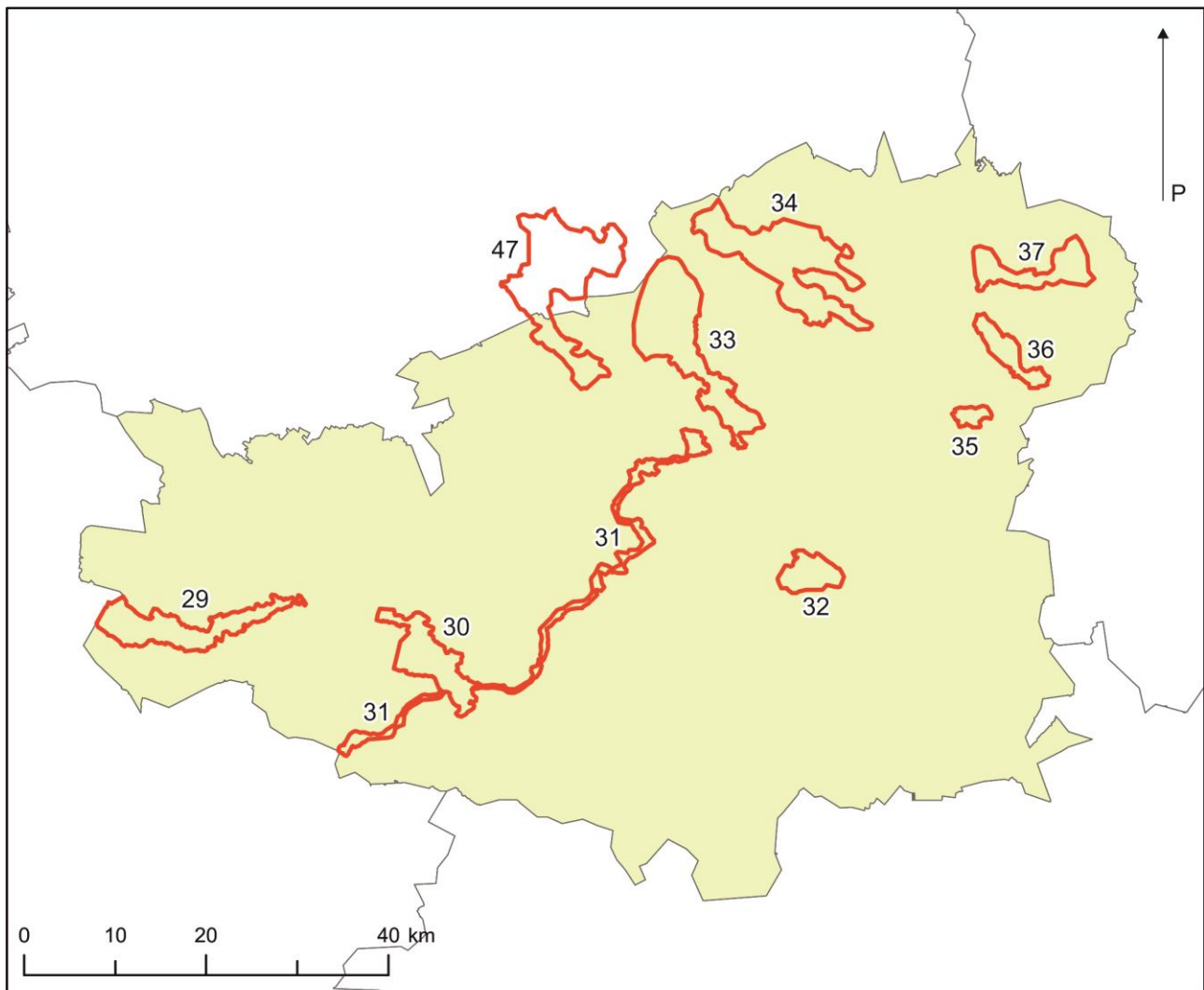


KANTA-HÄME



Valtakunnallisesti arvokkaat maisema-alueet (MAPIO-työryhmän ehdotus) © SYKE
Maakunnat – Lähde: Maanmittauslaitos

- 29. Loimijokilaakson viljelymaisemat
- 30. Tammelan kulttuurimaisemat
- 31. Hämeen Härkätien maisemat
- 32. Hakoisten linnavuoren kulttuurimaisema
- 33. Vanajaveden laakso ja Aulanko
- 34. Hauhon reitin kulttuurimaisemat
- 35. Montolan viljelymaisema
- 36. Lammin kulttuurimaisemat
- 37. Evon metsäkulttuuri- ja jokimaisemat
- 47. Sääksmäen ja Tarttilan kulttuurimaisemat



Kuva: Katriina Koski

29. Loimijokilaakson viljelymaisemat

Loimijokilaakson viljelymaisemat muodostavat laajan ja yhtenäisen kulttuurimaiseman, jota vuosisatoja jatkunut viljely, laidunnus ja kartanotoiminta ovat muokanneet. Alue on maakunnallisesti arvokas maisema-alue, jota esitetään inventointien perusteella valtakunnallisesti arvokkaaksi.

Maakunta	Kanta-Häme
Kunta	Forssa, Jokioinen, Ypäjä
Maisemamaakunta	Lounaismaa
Maisemaseutu	Lounainen viljelyseutu
Pinta-ala	5 636 ha, josta kosteikkoja ja avointa suota: 8 ha maatalousalueita: 3 510 ha metsiä sekä avoimia kankaita ja kalliomaita: 1 497 ha rakennettuja alueita: 522 ha vesialueita: 100 ha

Luonnonpiirteet

Loimijoen viljelymaisemat muodostavat vauraan ja yhtenäisen jokilaaksomaiseman Kanta-Hämeen ja Varsinais-Suomen rajamaille. Loimijokilaakson maaperä on suurilta osin Yoldia-meren ja Ancylyl-järven pohjaan kerrostunutta hedelmällistä savea. Viljely- ja laidunkäyttöön raivattuja savikoita reunustavat matalahkot ja metsäiset hietamoreenikumpareet, joiden lakialueilla ja rinteillä on paljon kalliopaljastumia. Alueella on myös joitakin matalia, kaakko-luodesuuntaisesti ryhmittyneitä katkonaisia hiekkamuodostumia. Loimijoen yläjuoksun maisemaa halkoo luode-kaakkoisuuntainen harjujakso. Kallioperältään jokilaakso on pääosin emäksistä vulkaniittia ja granodioriittia.

Tammelan Pyhäjärvestä alkunsa saava Loimijoki laskee Kokemäenjokeen Huittisissa. Loimijokeen johtaa muutama sivu-uoma, joista huomattavin on Jänhijoki. Laajojen savikkoalueiden läpi virtaavan Loimijoen vesi on sameaa ja jokea ympäröivän intensiivisen maatalouden kuormittamaa. Maisema-alue kuuluu eteläbo-reaalisen vyöhykkeen vuokkovyöhykkeeseen, mutta laajojen viljelymaiden väliin jää vain vähän luontokohteita. Loimijokilaakson lajistossa näkyvätkin lähinnä peltoviljelyn jäljet.

Kulttuuripiirteet

Ensimmäiset asukkaat saapuivat Yoldia-meren rannikolla sijainneelle alueelle noin 10 000 vuotta sitten. Alueelta tunnetaankin runsaasti esihistoriallisia muinaisjäännöksiä. Muinaisjäännösten nuorempi kerrostuma muodostuu historiallisen ajan asuinpaikoista ja rakenteista, jotka kertovat kyläasutuksen muodostumisesta keskiajan kuluessa. Alueen asutus tiivistyi ryhmäkyliksi keskiajan loppupuolella sarkajaon myötä. Loimijokilaakson keskiaikaisia kyliä ovat muun muassa Kartanokylä, Varsanoja, Levä, Palikkala ja Vaulampi.

Maisema-alueen kulttuurimaisemien kehitystä ovat ohjanneet Jokioisten kartanon vaiheet. Jokioisten kartano on perustettu vuonna 1562, ja saadessaan säterivapauden vuonna 1617 se oli kasvanut Suomen suurimmaksi maatilaksi. Teollinen toiminta alkoi kartanon alueella 1700–1800-lukujen vaihteessa, jolloin myös valtaosa kartanoalueen nykyisestä rakennuskannasta rakennettiin. 1800-luvun alussa kartanon alueella toimivat muun muassa tiilitehdas, panimo, viinanpolttimo sekä verkatehdas ja kankirautapaja. Rautanaula- ja rautalankatehtaat perustettiin vajaat sata vuotta myöhemmin. Kartanolla on ollut myös mylly- ja sahatoimintaa sekä soke-ri- ja siirappitehdas. Maa- ja elintarviketalouden tutkimuskeskus on toiminut kartanon alueella vuodesta 1971 alkaen.

Jokioisten kartano on ollut taloudellisesti merkittävä toimija, jonka omistukseen on kuulunut päätilan lisäksi kyliä, sivukartanoita, sukuoikeustiloja, lampuotitiloja ja torppia. Myös jokilaakson metsäalat ovat kuuluneet pääasiassa kartanolle. Jokioisten kartanon yli 32 000 hehtaarin suuruiset maa-alat myytiin Suomen valtiolle vuonna 1917. Tuolloin toteutetun maareformin yhteydessä kartanon entisille maille perustettiin 950 itsenäistä tilaa. Toisen maailmansodan jälkeen kartanon maista luovutettiin asutustoimintaan vielä yli 6 000 hehtaaria. Alueen kylien rakenteissa hahmottuvatkin nykyisin sekä vanhat kylätontit että pika-asutusmaiseman piirteet.

Toinen alueen huomattavista kartanokokonaisuuksista on Ypäjä, joka oli alkujaan yksi Jokioisten kartanon sivutiloista. Ypäjän kartano muodostettiin vuonna 1792 viidestä rälssitilasta ja Viloilan kylän yksittäistaloista. Kartanon tilukset liitettiin vuonna 1915 Jokioisten Osakeyhtiöön, ja Suomen itsenäistymisen jälkeen myös Ypäjän maista suuri osa palstoitettiin pientiloiksi. Nykyään Ypäjällä toimii Suomen hevosopisto, jonka ympärille on syntynyt hakamaista, niityistä ja metsälaitumista koostuva yli 60 hehtaaria käsittävä laidunalue. Ypäjän hevoslaitumet muodostavat poikkeuksellisen laajan niitty- ja laidunmaisemakokonaisuuden.

Loimijokivarren nykyisiä asutuskeskittymiä ovat Forssan, Ypäjän ja Jokioisten taajamat. Taajamien ympärillä on suhteellisen paljon uutta rakentamista sekä liike- ja teollisuusrakennuksia. Jokilaakson haja-asutus on sijoittunut pääsääntöisesti peltojen reunoille tai peltosaarekkeisiin. Alueella on edelleen paljon aktiivitiloja ja maisemassa näkyy pitkäaikaisen maataloustoiminnan jälki. Valtatie 10 Hämeenlinnasta Forssan kautta Turkuun kulkee maisema-alueen halki suhteellisen etäällä jokiuomasta. Loimijokilaakson matkailullisia veto-voimatekijöitä ovat historialliset kartanokokonaisuudet sekä Jokioisista Humppilaan kulkeva kapearaiteinen museorata. Maisema-alue liittyy idässä Forssan kansalliseen kaupunkipuistoon.

Maisemakuva

Loimijokilaakson viljelymaisemien ytimenä virtaa mutkitteleva Loimijoki, jota reunustavat laajat savipohjaiset pellot ja loivasti kumpuilevat pitkät näkymät. Maiseman yleiskuva on huomattavan alava. Savimaiden viljelyalat rajautuvat runsaan 20 metrin korkuisiin loivapiirteisiin metsäselänteisiin, joiden reuna-alueet ovat usein varsin tiiviisti asuttuja. Etenkin Ypäjän ympäristössä maisema-alueelle ovat tunnusomaisia peltojen keskellä sijaitsevat tilakeskukset. Laajojen peltoalueiden keskellä on myös joitakin suuleja.

Maisemallisista kiinnostuksista merkittävimpiä ovat Jokioisten kartano ympäristöineen sekä Ypäjän hevosopisto laitumineen. Jokioisten kartano on ollut yksi Suomen laajimmista kartanoista, jonka kartanokeskus edustaa monipuolista ja korkeatasoista asuin-, talous- ja tuotantorakentamista sekä puisto- ja puutarhasuunnittelua. Kartanoa ympäröivässä historiallisesti kerroksellisessa maisemassa näkyvät keskiajan kartanokylä, isonjaon, 1910-luvun lopun maareformien, toisen maailmansodan jälkeisen asuttamistoiminnan sekä viime vuosikymmenten taajamoitumisen jäljet. Ypäjän kartano maisema-alueen länsireunalla on monipuolinen kartanokokonaisuus, johon kuuluu kartanorakennusten ohella Suomen hevosopiston asuin- ja talousrakennuksia sekä noin 80 vuotta kestäneen hevostalouden synnyttämiä laajoja laidunalueita.

Arviointi

Loimijokilaakson viljelymaisemat ovat laajoja ja yhtenäisiä Kanta-Hämeen lounaisosien kulttuurimaisemia. Alueen maisema on vuosisatoja jatkuneen viljelyn, laidunnuksen ja kartanotoiminnan muokkaamaa, ja alueen asutusrakenteessa on havaittavissa poikkeuksellisen monia asutushistoriallisia ja maanjakoisiin liittyviä kerrostumia. Loimijokilaakson maatalousmaisemien rakenteeseen ja kehitykseen on vaikuttanut etenkin Jokioisten kartano, jonka kartanokeskus muodostaa poikkeuksellisen monipuolisen rakennetun ympäristön kohteen. Myös Ypäjän kartano lajistollisesti huomattavine laidunalueineen on merkittävä kartanokokonaisuus. Maisema-alueella on lisäksi rikas esihistorialliselle ajalle saakka ulottuva kulttuuriperintö.

Muinaisjäänösrekisteriin merkityt kohteet: 44 kohdetta

Valtakunnallisesti merkittävät rakennetut kulttuuriympäristöt RKY: Jokioisten kartano ja Loimijokilaakson viljelymaisema

Kansalliset kaupunkipuistot: Forssan kansallinen kaupunkipuisto

Arvokkaat perinnebiotoopit: Korko-ojan niitty; Heikkilän vasikkahaka; Lamminhaka; Ypäjän; Varsanojan laidun

LHO Lehtojensuojeluohjelma: Rasilan purolehto

KAO Arvokkaat kallioalueet: Pappilankallio; Mannistenkangas; Huhkajankallio–Uusikallio; Mommomäki

MOR Arvokkaat moreenimuodostumat: Vellinginmäki

FI Natura 2000 -verkostoon kuuluvat alueet: Ypäjän hevoslaitumet


Tiedot haettu 26.5.2015

Loimijokilaakson viljelymaisemat

Kunta: Forssa, Jokioinen, Ypäjä

Maakunta: Kanta-Häme



 Valtakunnallisesti arvokkaiden maisema-alueiden rajausehdotus 2015



Kuva: Katriina Koski

30. Tammelan kulttuurimaisemat

Tammelan kulttuurimaisemat ovat historiallisesti arvokkaan Tammelan ylänköalueen elinkeinomaisemia, joissa yhdistyvät vanhat kyläkokonaisuudet, kartanokulttuuri, Mustialan maatalousopiston alueet sekä 1800-luvulla ikonisoitunut harjumaisema. Alue on valtakunnallisesti arvokas maisema-alue (Mustiala–Porras–Kaukolanharju, 1995), jonka rajaus pysyy lähes ennallaan.

Maakunta	Kanta-Häme
Kunta	Tammela
Maisemamaakunta	Hämeen viljely- ja järvimaa
Maisemaseutu	Tammelan ylänköseutu
Pinta-ala	4 616 ha, josta kosteikkoja ja avointa suota: 103 ha maatalousalueita: 1 498 ha metsiä sekä avoimia kankaita ja kalliomaita: 1 366 ha rakennettuja alueita: 390 ha vesialueita: 1 258 ha

Luonnonpiirteet

Tammelan kulttuurimaisemat ulottuvat Mustialan maatalousopiston peltoaukeilta etelään Portaan ja Turpoon viljelyaukeille. Maiseman runkona hahmottuu alueen laajoja viljelyaloja halkova, Tammelan Pyhäjärveä ja Kuivajärveä toisistaan erottava Kaukolanharju. Kaukolanharju ja sen eteläpuolella sijaitseva Portaanharju ovat osa pitkää harjujaksoa, joka ulottuu paikoin katkonaisena Selkämeren rannikolta Lopelle. Harjun yhteyteen on muodostunut Kaukolan delta-alue. Harjun pohjoispuolella on laajoja savikoita, joilla Mustialan ja Saaren kartanon pellot sijaitsevat. Portaan kylän viljelykset on raivattu hieta- ja hiesumaille.

Selväpiirteisen harjumuodostuman ohella alueen maisemaa luonnehtivat viljelyaloja paikoitellen reunustavat moreeniselänteet ja -kumpareet, joiden lakialueilla on kalliopaljastumia. Alueen kallioperässä vaihtelevat kiilleliuske ja -gneissikaistaleet sekä pienet dioriittien, tonaliitin, mikrokliinigraniitin ja mafisen metavulkaniitin luonnehtimat alueet. Tammelan viljelymaita ympäröivillä moreenipohjaisilla metsäalueilla on paljon soistumia, mutta maisema-alueen ainoa laajahko suo on Anna-Maijan suo Kuivajärven eteläpohjukassa.

Alueen vesistömaisemaa hallitsevat Pyhäjärvi ja Kuivajärvi, jotka ovat yhteydessä toisiinsa pienen harjujakson läpi kulkevan salmen kautta. Kumpikin järvi on matala, runsasravinteinen ja lähes saareton. Suurten järviäntaiden lisäksi alueella on pieniä lampia harjun rinteillä tai tuntumassa. Mustialan opiston maita ja Tammelan taajamaa erottavat toisistaan kapeat Kaukjärvi ja Mustialanlammi. Maisema-alueen halki virtaa muutamia jokia ja puroja. Harjumaiden yhteydessä on myös kirkkaita lähteitä.

Kasvillisuudeltaan Tammelan ylänköseutu on varsin karua. Kaukolanharjun rinteiden ja lakialueiden valta-puu on mänty, mutta ranta-alueilla kasvaa myös lehtipuita. Paikoitellen harjun rinteillä on myös lehtomaisia metsiä. Mustialassa on runsaasti edustavia luonnon monimuotoisuuskohteita, kuten puukujanteita, kosteikkoja sekä laidunnuksen synnyttämiä biotooppeja.

Kulttuuripiirteet

Kaukolanharjun ympäristössä on ollut asutusta jo kivikaudella, mutta alueen vakituisen asutuksen historia ulottuu keskiajalle, jolloin maanviljely levisi alueen ravinteikkaille savitasangoille. Liikenteellisesti edulliselle paikalle, Turpoonjoen ja Hämeen Härkätien risteyskohtaan syntynyt Portaan kylä oli 1500-luvulla nykyisten Tammelan, Jokioisten ja Someron alueet käsittäneen Portaan hallintopitäjän keskus, jossa sijaitsee myös kappeli. Portaan ohella Hykkilän, Lunkaan, Kaukolan ja Torron kylät ovat syntyneet keskiajalla.

Keskiajalta periytyvät kylät muodostavat alueen asutushistorian ytimen. Porras on rakenteeltaan varsin hyvin säilynyt raittikylä, jonka vanha kyläasutus rajautuu Portaanharjuun. Kylässä sijaitseva Syrjälän tilan 1800-luvulta periytyvä pihapiiri on yksi Hämeen parhaiten säilyneistä umpipihoista. Vanhaa rakennuskantaa on myös myöhäiskeskiajalla syntyneessä Torron kylässä, jonne perustettiin 1800-luvulla oma kappeli ja hautausmaa. Kaukolan kylässä Kaukolanharjun eteläpuolella on pienipiirteistä harjunrinneasutusta. Hykkilän ja Lunkan kylämaisemia Kuivajärven itärannalla luonnehtii nauhamaisen rakenteensa säilyttänyt asutusmaisema sekä järveen viettävät rantapellot.

Maisema-alueen pohjoisosia hallitsee Suomen vanhin maatalousoppilaitos, Mustialan maatalousopisto. Mustiala on vanha kuninkaankartano ja voudin asuinpaikka, jonne perustettiin ruotujakolaitoksen lakkauttamisen jälkeen vuonna 1840 maanviljelysopisto ja vuonna 1908 maamiesopisto. Opistoalueen nykyinen rakennuskanta ajoittuu 1800-luvun jälkipuoliskolle ja 1900-luvun alkuvuosikymmenille. Rakennuksia ympäröi puisto, ja opistoalueen teitä reunustavat koivurivit. Suomen vanhimman maatalousoppilaitoksen laidunmaille on muodostunut maakunnallisesti arvokkaita perinnebiotooppeja.

Kuivajärveä ja Pyhäjärveä erottavalla saarella sijaitseva Saaren kartano muodostettiin vuonna 1559 kuudesta keskiajalta polveutuneesta tilasta. Saaren kartanomaisemaan kuuluvat englantilaistyyppisen puiston ympäröimä kartanon talouskeskus sekä Kaukolanharjulle vuonna 1932 perustettu kansanpuisto. Kaukolanharju vakiintui 1800-luvun lopulla suosituksi näköalapaikaksi, jonka maisemia ovat ikuistaneet monet suomalaiset taiteilijat. Kaukolanharjulle vuonna 1923 rakennetusta näkötorjasta avautuu näkymiä maisema-alueen järville sekä Saaren kansanpuistoon. Harjulle on pystytetty muistokivi osoittamaan paikkaa, jolla Albert Edelfelt maalasi teostaan *Kaukolanharju auringonlaskun aikaan (1890)*.

Mustialan, Portaan ja Kaukolanharjun maisemat muodostavat kulttuurisesti monikerroksisen maisemakokonaisisuuden, jonka arvoja vuosisatoja jatkunut maatalous on pitänyt yllä. Alueen nykyinen rakennuskanta muodostuu pääosin harjunrinneasutukseksi ja raittikieliksi ryhmittyneistä maatilojen talouskeskuksista ja

pientaloista. Viljelymaisemien yhteydessä on säilynyt joitakin arvokkaiksi perinnebiotoopeiksi määriteltyjä niittyjä.

Maisemakuva

Tammelan kulttuurimaisemat muodostavat Tammelan ylänköalueelle harvinaisen viljelyaluekeskittymän. Alueen asutus on keskittynyt Kaukolanharjun ja Portaanharjun rinteille sekä harjumuodostuman juureen syntyneiden hienoainesalueiden ympärille. Alueen kylissä on säilynyt vanhoja rinne- ja raittikylien piirteitä sekä 1800-luvulta ja 1900-luvun alusta periytyvää rakennuskantaa. Portaan ja Kaukolan kylät sekä niiden väliin jäävä laaja peltoalue hahmottuvat maisemassa yhtenäisenä harjuselänteiden rajaamana kokonaisuutena. Kuivajärveen laskeva Turpoonjoki on olennainen osa Portaan kylän maisemakuvaa.

Maisema-alue on näkymiltään avara, luonnonpiirteiltään selkeälinjainen ja yksityiskohdiltaan rikas. Aluetta halkova harjujakso jäsentää maisemarakennetta selväpiirteisenä muodostumana. Harjun rinteiltä aukeaa havupuiden reunustamia sokkelomaisia järvinäkymiä Pyhäjärvelle ja Kuivajärvelle. Tunnetuksi maisemanähtävyydeksi muodostuneen Kaukolanharjun laelle pystytetystä näkötorresta näkyy laajemmin metsien hallitsema Tammelan ylänköseutu. Oman merkittävän leimansa maisema-alueelle antavat Mustialan maatalousoppilaitoksen pellot ja puisto sekä Saaren kartano puistoalueineen.

Arviointi

Mustialan ja Kaukolanharjun ympäristössä aukeava Tammelan kulttuurimaisemien maisema-alue on historiallisesti merkittävä ja monipuolinen maisemakokonaisuus. Alueelta on löytynyt lukuisia muinaisjäännöksiä, ja alueen asutusrakenne ja tielinjasto periytyvät monin paikoin keskiajalta. Tammelan kulttuurimaisemien alueella on monia arvokkaita kulttuurikohteita, kuten Saaren kartano, Mustialan maatalousoppilaitos pelto-, puisto- ja laidunaloineen sekä ikonisista maisemistaan tunnettu Kaukolanharjun kansanpuisto. Alueen luonnonarvot perustuvat ennen kaikkea Kaukolanharjun ja Portaanharjun laajaan harjumuodostumaan sekä sen yhteydessä sijaitseviin rinnakkaiselänteisiin ja deltamuodostumiin.

Muinaisjäännösrekisteriin merkityt kohteet: 48 kohdetta

Valtakunnallisesti merkittävät rakennetut kulttuuriympäristöt RKY: Mustialan maanviljelysopisto; Saaren kartano ja kansanpuisto; Hämeen Härkätie

Arvokkaat perinnebiotoopit: Mustialan laitumet; Hykkilän katajaniitty; Mönkön peltoniitty

YSA Yksityismaiden suojelualueet: Kaukolanharjun luonnonsuojelualue; Miekkeinokan (Kaukolanharjun) luonnonsuojelualue; Seikkolinnan luonnonsuojelualue; Joensuunlahden–Venesillanlahden luonnonsuojelualue; Joensuunlahden suojelualue 3; Rantaniityn suojelualue

HSO Harjujensuojeluohjelma: Kaukolanharju

LVO Lintuvesiensuojeluohjelma: Joensuunlahti–Venesillanlahti

KAO Arvokkaat kallioalueet: Salimäki–Korkeamäki

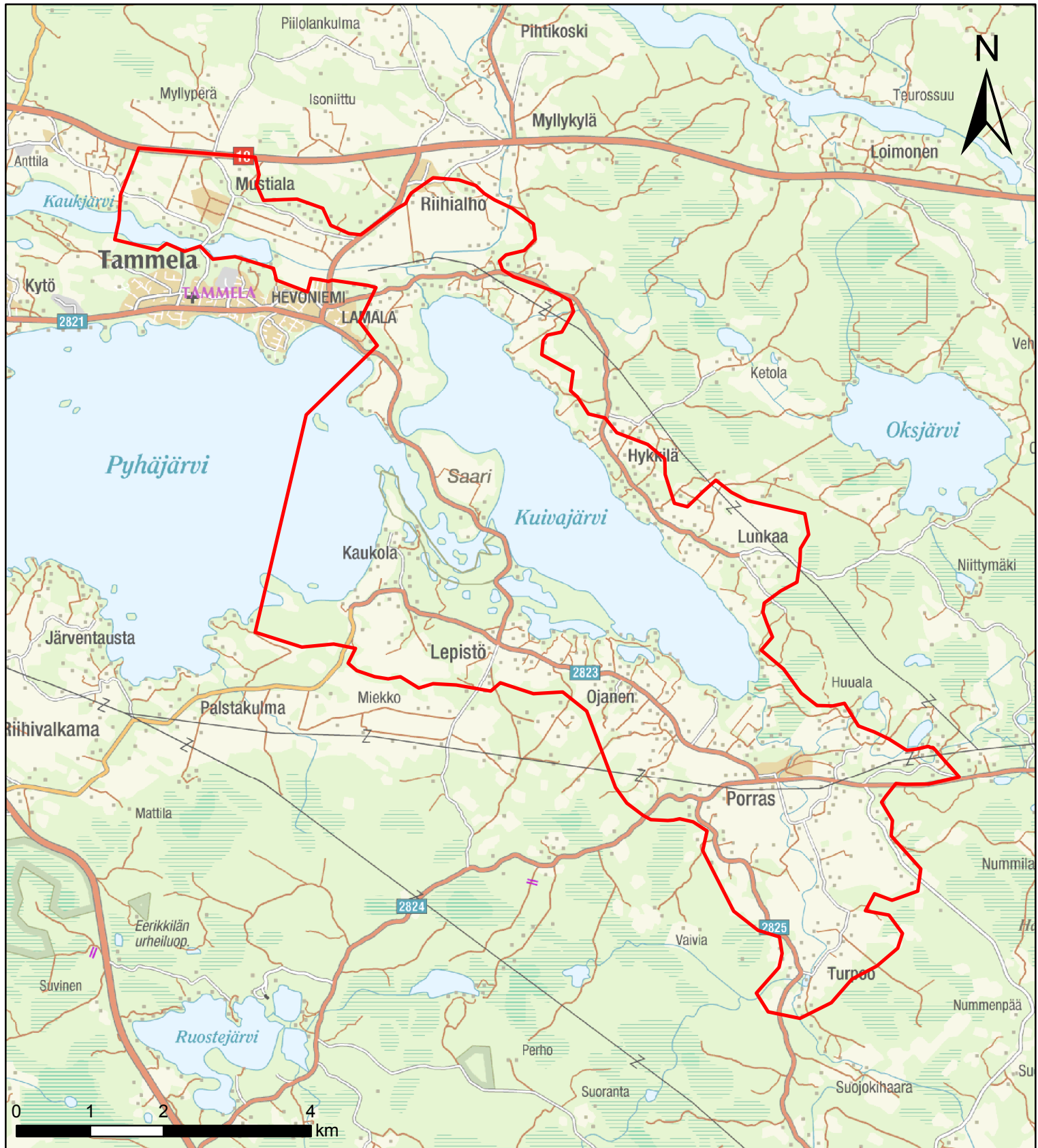
FI Natura 2000 -verkostoon kuuluvat alueet: Joensuunlahti–Venesillanlahti; Kaukolanharju


Tiedot haettu 26.5.2015

Tammelan kulttuurimaisemat

Kunta: Tammela

Maakunta: Kanta-Häme



 Valtakunnallisesti arvokkaiden maisema-alueiden rajausehdotus 2015



Kuva: Katriina Koski

31. Hämeen Härkätien maisemat

Turun ja Hämeen linnoja keskiajalla yhdistänyt Hämeen Härkätie on kuuluisa historiallinen tielinja, joka halkoo läntisen Kanta-Hämeen metsäylänköjä ja kylämaisemia. Hämeen härkätie on valtakunnallisesti arvokas maisemanähtävyys (Hämeen härkätie, 1995), jonka raja-
us säilyy ennallaan.

Maakunta	Kanta-Häme
Kunta	Hattula, Hämeenlinna, Loppi, Tammela
Maisemamaakunta	Hämeen viljely- ja järvimaa
Maisemaseutu	Tammelan ylänköseutu
Pinta-ala	4 579 ha, josta kosteikkoja ja avointa suota: 17 ha maatalousalueita: 1 271 ha metsiä sekä avoimia kankaita ja kalliomaita: 2 809 ha rakennettuja alueita: 388 ha vesialueita: 94 ha

Luonnonpiirteet

Turun ja Hämeen linnoja keskiajalla yhdistäneen Hämeen Härkätien koillisesta lounaaseen suuntautuva historiallinen linja halkoo läntisen Kanta-Hämeen harvaan asuttuja metsäylänköjä. Tie kulkee vasten useita luode-kaakkosuuntaisia harjuja, joiden muodostamien luontaisten esteiden takia tie on mäkinen ja mutkainen. Harjujen ja moreeniselänteiden väliin jää paikoin hiesu- ja hietamaita, jotka on otettu viljelyyn. Tien ympärillä on laajoja osin soistuneita metsäaloja, joista Hattulan, Tammelan ja Kalvolan takamaat muodostavat yhden eteläisen Suomen yhtenäisimmistä erämaa-alueista. Alueen kallioperää hallitsevat graniitit ja granodioriitti.

Hämeen härkätien tienvarsimaisemia leimaavat metsät, runsaslukuiset lammet ja järvet, suot sekä vähälukuiset pienet peltoalat. Tie ylittää useita jokia ja puroja. Tien ohittamista järivistä suurimmat ovat Ruostejärvi Tammelassa sekä Pääjärvi Tammelan, Lopen ja Hämeenlinnan rajalla. Tielinjan tuntumassa sijaitseva Maa-kylän–Räyskälän alue on arvokas eteläsuomalainen erämaakokonaisuus, jonka lajistoon kuuluvat monet harvinaiset metsälintulajit sekä useat sammalet. Rengossa maisemanähtävyyttä sivuavat luonnonoloiltaan arvokkaat Lassilan kangasketoalue ja Metsolan sekametsä.

Kulttuuripiirteet

Turun ja Hämeen linnojen yhdistieksi rakennettu Hämeen Härkätie on ollut Suuren Rantatien (Kuninkaantien) ohella Suomen merkittävin keskiaikainen tie, joka säilytti liikenteellisen merkityksensä 1960-luvulle saakka. Härkätie on palvellut alkujaan hallinnon ohella kaupan ja eränkäynnin tarpeita sekä sotaväen siirtoja. Myöhemmin se on ollut osa Suomen varhaista maantieverkostoa. Aktiivisimman käytön aikoihin tie on kulkenut 162 kilometrin pituisena reittinä Turun tuomiokirkon kupeesta Paimion- ja Pajulanjokia myötäillen kohti Hämettä. Hämeessä tie on edennyt Portaan kylän sekä Lopen lähes asumattomien metsämaiden kautta Rengon kirkolle ja sieltä edelleen Hämeenlinnaan.

Härkätien historia ulottuu 800-luvulle, jolloin se yhdisti Varsinais-Suomen ja Vanajan Hämeen rautakautisia asutusalueita. Tien varrelta tunnetaan runsaasti muinaisjäännöksiä, jotka ovat ensisijaisesti historiallisia tie-raunioita ja kivirakenteita. Esihistoriallista kerrostumaa tievarressa edustavat Syrjälän ja Kulmalan kivikautiset asuinpaikat, Hakionmäen moniperiodinen asuinpaikka, Nukarin ja Letkun rautakautiset kultti- ja tarinapaikat sekä Tertin moniperiodiset muinaisjäännösryhmät.

Hämeen Härkätie on säilyttänyt varhaiskeskiajalla vakiintuneen reittinsä hyvin. Rengon kirkolta Hämeenlinnaan johtavalla taipaleella peruslinjaus on kuitenkin muuttunut kahteen otteeseen. Tielinjoista vanhin on Rengon kirkon kautta ja Alajärven eteläpuolelta kiertänyt linjaus, joka on nykyisin kasvanut osittain umpeen. Toinen, 1600-luvulla käyttöön otettu linjaus kääntyy Rengon kirkolta pohjoiseen ja kiertää Alajärven pohjoispuolitse. Kolmas linjaus on 1850-luvulta periytyvä niin sanottu Rehbinderin oikaisu, joka on säilynyt osittain Rengon kirkon ympäristössä.

Härkätien varrella on monia keskiaikaisperäisiä kyliä, joista edustavimpia ovat Tammelan Porras, Rengon Kuittila ja Hämeenlinnan Vuorentaka. Porras oli 1500- ja 1600-luvuilla Portaan hallintopitäjän keskus, jossa sijaitsi 1600-luvulle saakka kappeli. Kuittilan tiivis kyläkeskus edustaa Rengon vanhinta asutuskerrostumaa. Kylän mäkitupalaisalueella on säilynyt rakennuskantaa 1800- ja 1900-lukujen vaihteesta. Hämeenlinnan taajaman kupeessa sijaitsevan Vuorentaan kylän historia ulottuu ainakin 1400-luvulle, mutta kylän tuntumasta tunnetaan myös esihistoriallinen uhrikivi. Vuorentaan kiinteä kylärakenne on hajonnut isonjaon myötä 1800-luvulla, mutta kylässä on edelleen useita arvokkaita vanhoja rakennuksia. Kylän ympärille on muodostunut uutta pientaloasutusta. Härkätien varrella on lukuisia muitakin edustavia kyläkohteita ja yksittäistaloja. Esimerkiksi Saaren kartanoon kuuluneen Kivilammin torpan pihapiiri on säilynyt erittäin hyvin.

Härkätietä reunustavat elinkeinomaisemat ovat säilyneet maa- ja metsätalousvaltaisina. Sen ympärillä on säilynyt maakunnallisesti ja paikallisesti arvokkaita perinnebiotooppeja, jotka näkyvät paikoitellen tielle. Vaikka Hämeen Härkätie on menettänyt suurimman liikenteellisen merkityksensä ja jäänyt useassa kohdassa 1960-luvulla rakennetun Valtatie 10:n alle, historiallinen linjaus on huomattavilta osin jäljellä osin ajokelpoisena paikallis- tai yksityistienä. Vähä-Heinun ja Nummenkylän välinen tieosuus Rengon kirkonkylän tuntumassa on museoitu.

Hämeen Härkätie mainitaan kansanperinteenä sukupolvelta toiselle kulkevassa kehtolaulussa *Tuu tuu tupakkarulla*.

Maisemakuva

Rautakaudelta saakka periytyvä Hämeen Härkätie kiemurtelee Kanta-Hämeen lounaiskolkkien halki kumpuilevassa maastossa. Maisemallisesti tienvarsi tarjoaa edustavan läpileikkauksen Tammelan ylänköseudusta. Alue on metsävaltaista moreeni- ja harjuselännealuetta, jossa tielinja kulkee tavanomaisesta poiketen harjuja vasten. Maisema-alueella on runsaasti pieniä lampia ja järviä, jotka elävöittävät mänty- ja kuusimetsien sekä peltoalueiden hallitsemaa tienäkymää. Yleisilmeeltään Härkätien maisema on pienipiirteinen ja sulkeutunut.

Hämeen Härkätien maiseman perusrakenteen muodostavat luode-kaakkosuuntaiset harjut sekä niiden väliin jäävät alavat hiesu- ja hietamaat. Tietä reunustavien harvahkojen peltoaukeiden yhteydessä aukeaa paikoittelun historiallisen ilmeensä säilyttäneitä kylämaisemia. Pääasiassa alueen asutusmaisema perustuu kuitenkin yksittäisiin tiloihin pihapiireineen. Alueen suurimmat peltoaukeat sijaitsevat Vuorentaan, Kuittilan, Portaan ja Letkun kylissä.

Härkätie on säilyttänyt varsin hyvin vanhan linjansa. Etenkin Nummenkylän ja Lietsan välinen soratietaipale on tiehistoriallisesti edustava. Paikoittelun vanha tielinja on jäänyt Valtatie 10:n uuden linjauksen alle. Väylän varteen on noussut myös perinteisestä tienvarsimaisemasta poikkeavaa taajama-asutusta. Lisäksi tienvarren metsissä on tehty mittavia hakkuita ja joidenkin peltoalueiden reunamat ovat pusikoituneet. Yleiskuvataan Härkätie on kuitenkin edelleen arvokas osa suomalaista liikennehistoriaa ja kantahämäläistä maaseutumaisemaa.

Arviointi

Hämeen Härkätie on kulttuurihistoriallisesti ja maisemallisesti merkittävä tielinja Turusta Hämeenlinnaan. Maisemallisesti Härkätie on läpileikkaus Tammelan ylänköseudun metsäluonnosta ja pienistä viljelykeskitymistä. Tien linjaus ja sitä ympäröivät metsä- ja kylämaisemat ovat säilyneet poikkeuksellisen hyvin. Hämeen Härkätien tuntumassa on useita arvokkaita luontokohteita sekä rakennettuja kulttuuriympäristöjä.

Muinaisjäänösrekisteriin merkityt kohteet: 25 kohdetta

Valtakunnallisesti merkittävät rakennetut kulttuuriympäristöt RKY: Hämeen Härkätie

Arvokkaat perinnebiotoopit: Hattulassa Mäenpään; Lassilan keto; Leppälahden laidun; Kuussilmän haka

YSA Yksityismaiden suojelualueet: Rantalan metsän luonnonsuojelualue; Metsolan kylmäkukat; Kouvalan metsä; Korkeanmäen luonnonsuojelualue; Tiilipirtin luonnonsuojelualue; Pillilän luonnonsuojelualue; Kala-Pillilän luonnonsuojelualue; Vehmaan luonnonsuojelualue

AMO Vanhojen metsien suojeluohjelma: Kouvalan metsä

HSO Harjususojeluohjelma: Maakylän–Räyskälän harjujakso

SSO Soidensuojeluohjelma: Vääräojansuo

TUU Arvokkaat tuuli- ja rantakerrostumat: Portaan dyynit

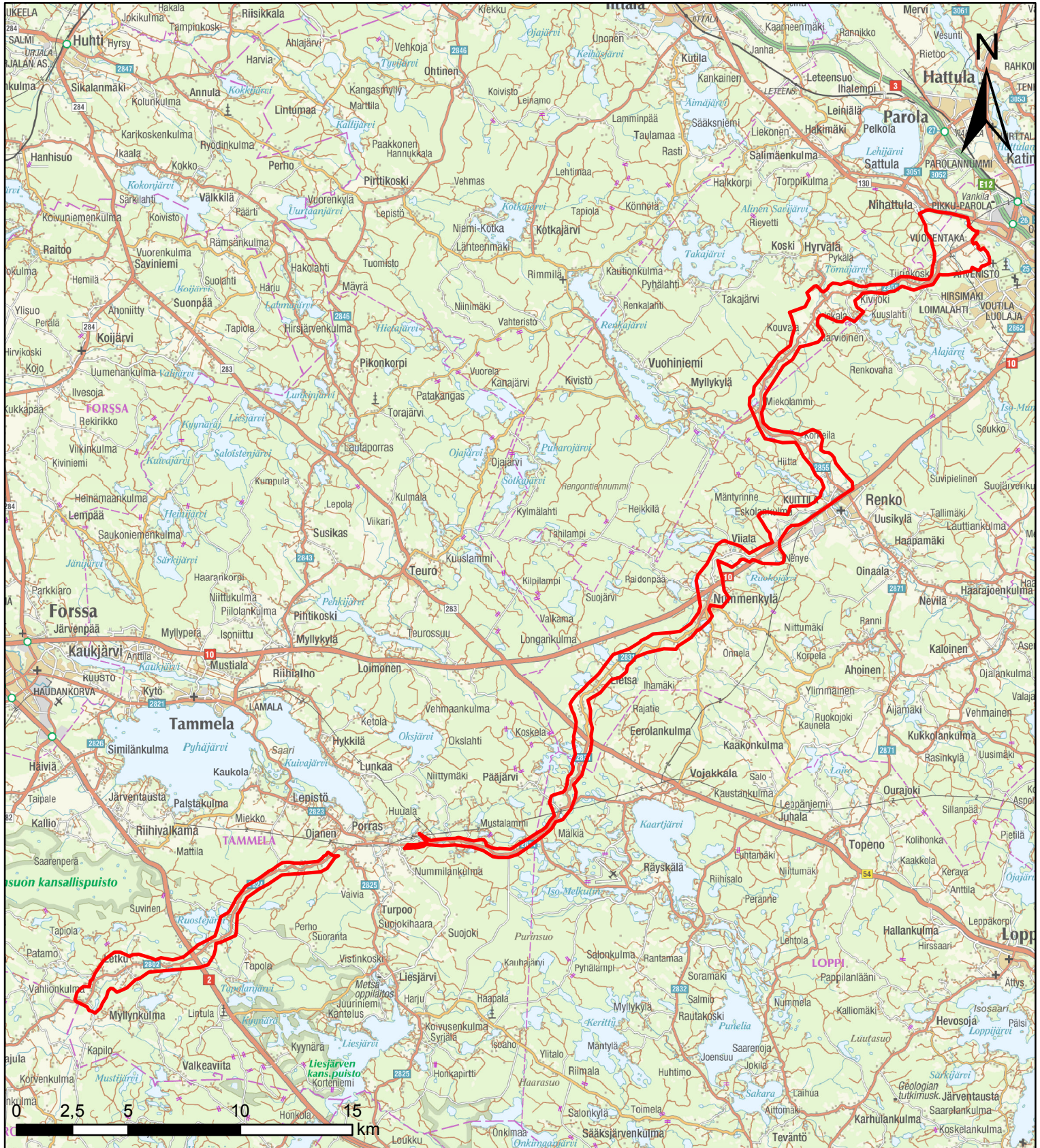
MOR Arvokkaat moreenimuodostumat: Kukkoharju

FI Natura 2000 -verkostoon kuuluvat alueet: Metsola; Lassilan keto; Maakylän–Räyskälän alue

Tiedot haettu 26.5.2015

Hämeen Härkätien maisemat

Kunta: Hattula, Hämeenlinna, Loppi, Tammela
Maakunta: Kanta-Häme



Valtakunnallisesti arvokkaiden maisema-alueiden rajausehdotus 2015



Kuva: Katriina Koski

32. Hakoisten linnavuoren kulttuurimaisema

Hakoisten linnavuoren kulttuurimaisemassa yhdistyvät monet Keski-Hämeen viljely- ja järviseu-
dulle tunnusomaiset luonnon- ja kulttuuripiirteet, kuten vesistöt, harjumuodostumat sekä historiallisesti
monikerroksinen asutusmaisema. Alue on valtakunnallisesti arvokas maisema-alue (Hakoinen-
Kernaala, 1995), jonka rajaus pysyy lähes ennallaan.

Maakunta	Kanta-Häme
Kunta	Janakkala
Maisemamaakunta	Hämeen viljely- ja järvimaa
Maisemaseutu	Keski-Hämeen viljely- ja järviseu- tu
Pinta-ala	2 204 ha, josta kosteikkoja ja avointa suota: 13 ha maatalousalueita: 835 ha metsiä sekä avoimia kankaita ja kalliomaita: 990 ha rakennettuja alueita: 117 ha vesialueita: 249 ha

Luonnonpiirteet

Hakoisten linnavuoren kulttuurimaisema kattaa Kernaalanjärven pohjoisrannan pienten jokien varsille syntyneet viljelyalat sekä niitä ympäröivät kumpuilevat moreenimaat laajoine, korkeimmillaan noin 140 metriin (mpy) kohoavine kallioalueineen. Alueen viljelykset on raivattu Tuulensuunjoen, Räikälänjoen ja Hiidenjoen tuntumaan kerrostuneille yhtenäisille hietä-, hiesu- ja savialueille. Maisema-alueen pohjoisosassa on yksittäisiä harjumuodostumia. Kallioperältään alue on pääasiassa mikrokliinigraniittia. Kallioseinämien reunustaman luode-kaakkosuuntaisen murroslaakson pohjalla virtaavan Räikälänjoen länsipuolella sijaitsevan Kuotolanmäen rinteeseen on kovernut Rappukallion hiidenkirnu.

Aluetta halkovat joet ovat suhteellisen matalia ja mutkittelevia. Savikkorantainen Kernaalanjärvi on matalahko järvi, jonka rannoilla on laajoja suo- ja ruovikkoalueita. Kernaalanjärven vedet laskevat Hiidenjokea pitkin Vanajaveteen. Maisema-alueen metsät ovat kuusivaltaisia, tuoreita ja lehtomaisia kangasmetsiä. Kallioilla kasvaa myös kuivahkoja, mäntyvaltaisia kangasmetsiä ja kuivia kalliometsiä. Kallionaluslehdoina esiintyy muun muassa kalkinsuosijoita ja jalopuita. Maisema-aluetta sivuavan Valtatie 3:n varressa on laaja koivikkoinen hakamaa.

Kulttuuripiirteet

Hakoisten linnavuoren kulttuurimaisema on Hämeen historiallista ydinaluetta, jonka kulttuuriympäristön ajallinen kerroksellisuus näkyy maisemassa poikkeuksellisen havainnollisesti. Alueelta tunnetaan runsaasti muinaisjäännöksiä, jotka ajoittuvat etenkin rautakaudelle. Rautakautisten asuin-, ja hautapaikkojen lisäksi alueella on rikas keskiaikainen kulttuuriperintö, jota edustavat muun muassa Janakkalan keskiaikainen kirkonpaikka sekä Hakoistenlinnan puolustusvarustukset. Räikälänjoen suulla kohoavaa Hakoisten linnavuorta on todennäköisesti käytetty puolustustarkoituksiin jo esihistoriallisella ajalla, mutta linna varustettiin uudelleen 1200-luvun keskivaiheilla Birger Jaarlin johtaman käännytystyön yhteydessä. Linnan arvellaan olleen käytössä 1300-luvulle Hämeenlinnan rakentamiseen saakka.

Linnavuoren juurella sijaitseva Hakoisten kartano on vanha rälssisäteri, joka on tunnettu asumakartanona jo keskiajalla. Kartanon kaksikerroksinen uusklassistinen päärakennus on rakennettu 1800-luvun alussa. Kartanokeskukseen kuuluu useita 1800-luvulta periytyviä rakennuksia sekä suuri englantilaistyylinen puisto. Hakoisten kartano muodostaa yhdessä linnavuoren kanssa kulttuurihistoriallisesti ja maisemallisesti arvokkaan kokonaisuuden.

Muutaman kilometrin päässä Hakoisista sijaitsevat 1500-luvulla perustetut Monikkalan ja Vanantaan kartanot, joiden kartanokeskuksia ympäröivät laajat viljelykset ja suuret puistoalueet. Monikkalan päärakennuksen runko periytyy 1700-luvun lopulta, ja rakennusta on korotettu ja laajennettu 1800-luvulla ja 1900-luvun alussa. Vanantaan tiilestä rakennettu kolmikerroksinen päärakennus on valmistunut vuonna 1901.

Maisema-alueen pohjoisosassa on Janakkalan keskiaikainen harmaakivikirkko, joka on Hämeen nuorimpia keskiaikaisia kirkkoja. Kirkko on vihitty käyttöön 1500-luvun alussa, mutta sen paikalla on sijainnut perimätiedon mukaan pyhättö jo 1200-luvulla. Kirkkoa ympäröi Tarinmaan ryhmäkylämäinen kirkonkylä, jonka rakennetun kulttuuriympäristön arvokohteisiin lukeutuvat muun muassa pappila, Laurinmäen torpparimuseo ja Räikälän kivilta.

Hakoisten seudun maatalous on aktiivista, ja alueella on säilynyt arvokkaita perinnebiotooppeja. Niistä Hakoisten linnavuori on valtakunnallisesti arvokas ja kasvistollisesti monipuolinen kallioketo ja Hakoisten kartanon laidun sekä Kokkilan keto maakunnallisesti arvokkaita perinnebiotooppeja. Alueen uusi rakennuskanta on sopeutettu historialliseen maisemaan hyvin. Ainoastaan Hakoisten historiallista peltoalaa halkova Helsinki–Hämeenlinna-moottoritie rikkoo alueen historiallista maisemarakennetta.

Maisema-alueella on jonkin verran matkailutoimintaa, joka hyödyntää alueen rikasta historiaa. Hakoistenlinna on merkittävä matkailunähtävyys, joka on myös tienvarsimaiseman kiintopiste. Alueen kulttuuriperintöön on mahdollista tutustua myös Laurinmäen museoalueelta Määkynmäen rinteille kulkevalta luontopolulta käsin.

Maisemakuva

Hakoisten linnavuoren kulttuurimaisema on piirteiltään vaihtelevaa ja voimakkaiden pinnanmuotojen jäsentämää hämäläistä viljelymaisemaa. Selväpiirteiset kallioalueet notkelmineen ja yli kymmenen metriä korkeine jyrkänteineen luovat huomattavan kontrastin laajoille yhtenäisille viljelyksille. Maiseman kiintopisteiksi hahmottuvat Hakoisten linnavuori ja sen juurella oleva Hakoisten kartano, jotka muodostavat arvokkaan ja monitasoisen historiallisen maisemakokonaisuuden. Alueen vesistömaisemaa hallitsevat savikkorantainen Kernaalanjärvi sekä viljelysten lomassa mutkittelevat pienet joet.

Hakoisten seudun kallioalueiden rinteillä on useita vaikuttavia näköalapaikkoja. Määkynmäeltä avautuva näkymä Hakoisten linnavuorelle ja Kernaalanjärvelle on yksi seudun edustavimmista. Myös Kuotolanmäen–Rappukallion–Hangastenmäen kallioalue on geologisesti ja maisemallisesti edustava. Maisema-alueen itäreunaa luonnehtivat Monikkalan ja Vanantaan laajat viljelyalueet ja hyvin hoidetut kartanomiljööit. Alueen länsiosan maisemaa halkovat viljelyaloja katkovat liikenneväylät, joiden varsilta avautuu merkittäviä näkymiä linnavuoren ja Hakoisten kartanon suuntaan.

Arviointi

Hakoisten linnavuoren kulttuurimaisema on tasapainoista keskihämäläistä viljelymaisemaa, jonka arvot perustuvat monipuoliseen korkokuvaan, vesien ja viljelyalojen vaihteluun sekä pitkään asutusjatkumoon. Alueen historiallisia arvoja edustavat Hakoisten, Monikkalan ja Vanantaan kartanot, Hakoisten kartanon vieressä kohoava linnavuori sekä Tarinmaan keskiaikainen kirkko ympäristöineen. Maisema-alueelta tunnetaan myös runsaasti muinaisjäännöksiä. Alueella on arvokasta lehtokasvillisuutta sekä luonnon- ja kulttuuriarvoiltaan huomattavia laidunmaita, pihapiirejä ja puistoalueita.

Muinaisjäännösrekisteriin merkityt kohteet: 28 kohdetta

Valtakunnallisesti merkittävät rakennetut kulttuuriympäristöt RKY: Hakoisten kartano ja linnavuori; Monikkalan ja Vanantaan kartano

Arvokkaat perinnebiotoopit: Hakoisten linnavuori; Hakoisten kartanon laidun; Kokkilan keto

LTA Luontotyyppipäätökset: Rappukallion jalopuumetsä; Niinisaaren lehmusmetsikkö

YSA Yksityismaiden suojelualueet: Hakoisten päivännoutoketo (luonnonsuojelualue); Santalan luonnonsuojelualue; Hajalan luonnonsuojelualue

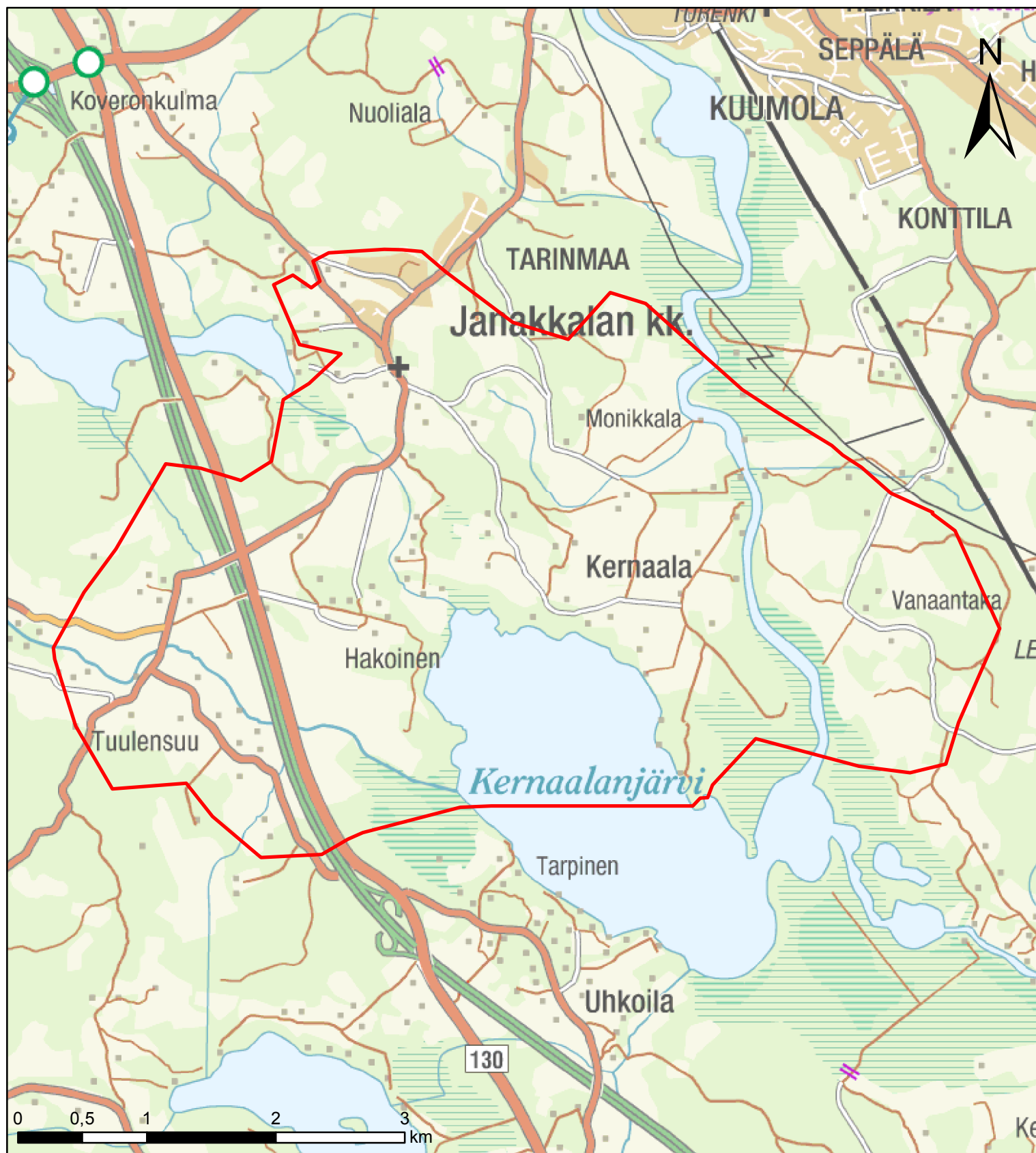
KAO Arvokkaat kallioalueet: Kuotolanmäki–Hangastenmäki; Määkynmäki


Tiedot haettu 26.5.2015

Hakoisten linnavuoren kulttuurimaisema

Kunta: Janakkala

Maakunta: Kanta-Häme



 Valtakunnallisesti arvokkaiden maisema-alueiden rajausehdotus 2015



Kuva: Tapio Heikkilä

33. Vanajaveden laakso ja Aulanko

Vanajaveden laakso ja Aulanko muodostavat ainutlaatuisen ja monipuolisen maisemakokonaisuuden, jossa kulttuuripiirteiden historiallinen kerroksellisuus näkyy poikkeuksellisen selvästi. Alue on valtakunnallisesti arvokas maisema-alue (Vanajaveden laakso ja Aulanko, 1995), jonka rajaukseen lisätään inventointien perusteella koko Tyrvöntöniemi.

Maakunta	Kanta-Häme
Kunta	Hattula, Hämeenlinna
Maisemamaakunta	Hämeen viljely- ja järvimaa
Maisemaseutu	Keski-Hämeen viljely- ja järvisseutu
Pinta-ala	9 688 ha, josta kosteikkoja ja avointa suota: 187 ha maatalousalueita: 2 258 ha metsiä sekä avoimia kankaita ja kalliomaita: 2 809 ha rakennettuja alueita: 774 ha vesialueita: 3 660 ha

Luonnonpiirteet

Vanajaveden laakson ja Aulangon maisema-alue sijoittuu Vanajaveden kaakkoisrannalle ja Hämeenlinnasta Vanajaveteen ulottuvan kapean vesireitin varrelle. Alueen luoteesta kaakkoon suuntautunutta maisemaa luonnehtivat vesistöjen lisäksi drumliinit, kumpumoreenit sekä maisema-alueen länsipuolella kulkevan harjujakson juurelle syntyneet hieta- ja savikkomaat. Maisema-alueella on myös pieniä hiekkamuodostumia sekä soistuneita ranta-alueita. Vanajaveden eteläpohjukassa sijaitsee kahden harjujonon yhtymäkohtaan kasaunut, yli 50 metriä ympäristönsä yläpuolelle kohoava Kankaanmäen, Laikkaanvuoren ja Tenholan Linnavuoren hiekka- ja soraumuodostuma, jonka rinne- ja lakialueilla on runsaasti suppakuoppia. Alueen kallio-perästä suuri osa on kiillegneissisiä, granodioriittia tai gneissigraniittia. Kallioperässä on muutamia luodekaakkosuuntaisia siirros- ja murroslinjoja.

Maisema-alue sijaitsee Riihimäen seudulta Janakkalan, Hämeenlinnan ja Hattulan kautta Valkeakoskelle ulottuvan Vanajaveden reitin ympärillä. Jokimainen reitti laajenee Hattulan pohjoispuolella kapeaksi Mervenseläksi ja Hattulan ja Hämeenlinnan välissä pienipiirteiseksi Hattulanseläksi. Vanajaveden vesistö on osa laajaa Kokemäenjoen vesistöä, joka on ollut jo rautakaudella merkittävä kulkureitti. Maisema-alueen vedet ovat pääasiassa reheviä, runsaan teollisuuden ja maatalouden kuormittamia. Jyrkästi veteen laskeutuvien rantojen kasvillisuusvyöhykkeet ovat kapeita, mutta laakeammilla rantamailla esiintyy laajoja ilmaversoisten vesikasvien kasvustoja.

Pienilmastoltaan edullinen Vanajaveden laakso kuuluu Etelä-Hämeen lehtokeskukseen. Alueen vedet tasaa- vat lämpötiloja ja takaavat pitkän kasvukauden etenkin syksyisin. Vanajaveden laaksossa ja Aulangolla on runsaasti pitkien kulttuurijatkumoiden synnyttämiä elinympäristöjä, jotka vaihtelevat perinnebiotoopeista monentyyppisiin puistoalueisiin. Alueen metsät ovat iältään vaihtelevia ranta-alueiden lehtoja, selännealueiden tuoreita havumetsiä tai harjumaiden kuivia mäntykankaita. Maisema-alueella on myös luonnonoloiltaan arvokkaita suo- ja kosteikkokohteita, kuten Jumoinsuon luonnontilainen keidassuo ja Kriipin linnustollisesti arvokas kosteikkoniemi.

Kulttuuripiirteet

Vanajaveden laakson kulttuuriset kerrostumat ulottuvat kivikaudesta nykypäivään. Huomattava osa Suomen rautakautisesta asutuksesta on sijainnut Vanajaveden laaksossa, jossa ovat yhdistyneet edulliset ilmasto-olot, viljava maaperä sekä vesireittien tarjoamat hyvät kulkuyhteydet. Laaksosta on löydetty yksi sisämaan merkittävimmistä rautakautisista asutuskeskittymistä, jonka muinaisjäännöksiin kuuluu asuinpaikkojen, hautapaikkojen sekä uhri- ja kulttipaikkojen ohella muinaislinnaketju. Maisemallisesti erityisen vaikuttava muinaislinna on Tenholan Linnavuori, joka on toiminut Hattulan ja Kalvolan asukkaiden tähytys- ja pakolinnana. Tenholan rinteellä erottuu edelleen kaksi soravallia, joiden lisäksi linnoitukseen on liittynyt puisia rakenteita. Vanajaveteen kulkevan virran varrelle keskiajalla rakennettu Hämeen linna on osa Hämeen muinaislinnaketjusta alkanutta puolustusvarustusten jatkumoa.

Esihistoriallisten muinaisjäännösten ohella Vanajaveden laaksossa on jäljellä huomattavasti keskiajalta periytyviä kulttuuriympäristöjä, kuten Hämeen linna, kirkkokoja, vanhoja kyliä ja kartanoita sekä tielinjoja. Kirkonseutuja ja kyliä yhdistäneistä vanhoista maanteistä huomattavin on Hattulan kirkolta Mierolan kautta Tyrvääntöön johtava tie, jonka varrella on lukuisia kulttuurihistoriallisesti arvokkaita kohteita. Alueen keskiaikaisperäisistä maisemista tunnetuimpiin kuuluu Hattulan Pyhän Ristin kirkon, tapulin, pitäjänmakasiinin ja vanhan peltoaukean muodostama kokonaisuus. 1300- ja 1400-luvuilla vanhalle kirkonpaikalle rakennettu punatiilinen pyhättö on Suomen merkittävimpiä kirkkorakennustaitteen monumentteja. Sen tiedetään nousseen keskiajalla pyhiinvaelluskohteeksi. Kirkon pohjoispuolella sijaitsee rautakaudella pysyvän asutuksensa saaneen Hurttalan kylän vanha keskus. Keskiaikaista kirkkorakennusperintöä alueella edustaa myös Tyrväänön kappelin vanhalla paikalla sijaitseva Lepaan kivisakaristo.

Useiden keskiajalla perustettujen kartanoiden maat muodostavat laajan yhtenäisen viljelymaiseman Vanajaveden kaakkoisrannalle. Hattulassa sijaitsevien Lahdentaan, Suontaan, Lepaan, Merven ja Vesunnan yhteydessä on viljelysten ohella runsaasti puistoalueita sekä puukujanteita eri aikakausilta. Lisäksi kartanoiden tiluksilla on lukuisia vanhoja maatiloja, huviloita ja työntekijöiden asuinrakennuksia. Rakennushistoriallisesti huomattavia kokonaisuuksia ovat Lahdentaan päärakennus vuodelta 1787, Merven päärakennus ja harmaakivinavetta 1800-luvun puolivälistä, Suontaan 1900-luvun alusta periytyvä miljö kookkaine tiilisine karjarakennuksineen sekä Lepaaseen 1930-luvulla rakennettu puutarhaopiston piha ympäristöineen.

Hämeenlinnan kaupunkialueella vanhinta kulttuurihistoriallista kerrostumaa edustavat Linnansalmen rautakautinen kauppapaikka sekä salmen länsirannalla kauppapaikkaa vastapäätä kohoava Hämeen linna. Hämeen linna perustettiin 1200-luvun lopulla puolustamaan sotilaallisesti, hallinnollisesti ja taloudellisesti tärkeää Hämeen aluetta ja Vanajan reittiä. Alkujaan harmaakivistä rakennettua linnaa korotettiin goottilaistyyllisin tiilirakentein 1350-luvulta alkaen. Linnan menetettyä sotilaallisen ja hallinnollisen roolinsa 1700-luvulla se vakiintui kruunun viljavarastoksi ja leipomoksi. Linnoittamista jatkettiin 1700- ja 1800-lukujen vaihteessa, jolloin linnan yhteyteen rakennettiin bastioni ja tenalit. Lopullisesti Hämeen linnan sotilaskäyttö loppui vuonna 1837, jolloin linna muutettiin vankeinhoitolaitokseksi. Hämeen linnan päälinna avattiin matkailijoille vuonna 1980 ja sen tuntumassa sijaitsevaan, vuonna 1993 tyhjentyneeseen vanhaan lääninvankilaan perustettiin vankilamuseo vuonna 1997.

Vanajaveden laaksossa on useita kyliä, joiden historia ulottuu keskiajalle saakka. Alueen varhaiset kylät olivat tyyppillisesti ryhmä- ja rivikyliä, joiden rakenteen isojako myöhemmin hajotti. Kyliin liittyy usein esihistoriallisia muinaisjäänöksiä. Esimerkiksi Retulansaaren 1400-luvulta periytyvän kylätontin yhteydessä on laaja rautakautinen kalmisto, ja Retulansaaren eteläpuolella sijaitsevan Suotaalan kylän maisemaa rikastavat Antialan esihistorialliset hautakummut. Sekä Retulansaareissa että Suotaalassa on säilynyt edustavasti vanhoja hämäläistaloja ja talousrakennuksia, jotka sijaitsevat peltojen reunustamina kylänraittien ympärillä. Retulansaareissa on lisäksi maisemallisesti ja lajistoltaan merkittäviä katajaketoja. Suotaalan maisemaa hallitsee Tyrvännön 1800-luvun alussa valmistunut puukirkko.

Maisema-alueen arvokkaita kyläkokonaisuuksia ovat myös Hattulan Mierola, Rahkoila ja Ventola. Kylät tunnetaan 1300- ja 1400-luvuilta, jolloin ne kehittyivät merkittävän vesiväylän ja historiallisten tielinjojen leikkauskohtaan. Kylien mailla on monia alkuperäisillä tonteillaan sijaitsevia tiloja, joissa on säilynyt 1800-luvun rakennuskantaa. Hattulan kylien perinteinen rakenne on sekoittunut Hattulan taajaman uudempiin rakennuskerrostumiin. Vanhojen maatilojen tuntumassa on esimerkiksi vanhaa käsityöläisasutusta, Hattulan vuonna 1857 valmistunut uusi tiilikirkko sekä useita huvilamaisia asuinrakennuksia. Hattulan uuden kirkon tuntumassa Mierolansalmen ylittää vanha maantiesilta.

Vanajaveden laakson pitkäaikaisesta ja edelleen jatkuvasta monipuolisesta maataloudesta kertovat vanhojen kyläkeskusten ja laajojen peltoalojen ohella maisema-alueen lukuisat perinnebiotoopit. Maisema-alueella sijaitsee kaksi valtakunnallisesti arvokasta perinnebiotooppia, Alikartanon ainutlaatuiset laidunalueet sekä Ylikartanon laitumet niittyineen. Monipuolisen lajiston lisäksi perinnebiotooppien arvoa nostavat niiden kulttuurihistoriallinen monikerroksisuus ja luontotyyppien runsaus. Lisäksi alueen maaseutumaisemaa monipuolistaa suotuisan paikallisilmaston mahdollistama puutarhaviljelykulttuuri.

Vanajaveden laaksoa leimaavat myös vapaa-ajan maisemat. Vanajaveden ranta-alueilla on runsaasti pitkäaikaisen huvilakulttuurin muodostamia ympäristöjä, joita edustavat muun muassa 1800- ja 1900-lukujen vaihteessa syntyneet Hakalanniemen ja Hatunniemen laajahkot huvila-alueet sekä Hattulan huvila-alueet. 1800-luvun vapaa-ajankulttuurista ja ulkoiluhanteista kertoo myös Aulangon puisto, joka on kenties mittavin esimerkki Suomen 1800-luvun lopun puutarhataiteesta. Karlbergin kartanon maille 1880-luvulla perustettu, vuonna 1910 lopullisesti valmistunut puisto sisältää piirteitä niin englantilaisesta kuin ranskalaisestakin puistokulttuurista. Sen kohteisiin kuuluvat muun muassa Aulangon näkötorni, Karhuluola, Joutsen- ja Metsälampi, Ruusulaakson paviljonki, Onnentemppeli sekä vuonna 1890 valmistunut Luhtialan kansakoulu. Aulangon funktionalistinen matkailuhotelli rakennettiin vuonna 1938 tulipalossa tuhoutuneen Karlbergin vanhan päärakennuksen tilalle. Hotellia on täydennetty laajennusosilla, kongressikeskuksella ja kylpylärakennuksilla 1960-luvulta alkaen. Aulanko, Hämeen linna ja Linnanpuisto kuuluvat vuonna 2001 perustettuun Hämeenlinnan kansalliseen kaupunkipuistoon, joka on Suomen ensimmäinen ja maailman toinen kansallinen kaupunkipuisto.

Perinteisen maaseutu- ja kartanomaiseman ohella maisema-alueella ja sen tuntumassa on paljon 1900-luvun jälkipuoliskon ja 2000-luvun jättämiä kulttuurijälkiä. Hämeenlinnan ja Hattulan taajama-alueet ovat levinneet monin paikoin vanhalle peltomaalle ja maisema-alueen tuntumassa on suuria uusia liikenneväyliä. Monet alueen kylistä ovat kasvaneet yhteen tai ovat osa uudempaa asuinalueita. Uusi rakennuskanta sijoittuu pääasiassa vanhan asutuksen yhteyteen ja joistakin alueen vanhoista kylämaisemista on tullut hyvin urbaaneja tai esikaupunkimaisia. Maisema-alueella on useita tunnettuja matkailu- ja kulttuurikohteita, kuten Aulanko, Hämeen linna ja Hattulan vanha kirkko. Lisäksi Vanajavesi on suosittu matkailu- ja virkistysvesistö, jota pitkin kulkee edelleen liikennöityjä sisävesireittejä.

Maisemakuva

Vanajaveden laakson historiallisia maatalousmaisemia reunustavat harju- ja moreeniselänteet, jotka muodostavat yhdessä Vanajaveden vesistön kanssa alueen suurmaiseman perustan. Laakson luonnonolot ovat monipuoliset. Ne vaihtelevat järven selkääalueista rehevien kosteikkojen leimaamiin lahtiin, moreenimaiden havumetsistä kasvistollisesti merkittäviin lehtoihin sekä maisemallisesti ehyistä perinnebiotoopeista kartano-, huvila- ja puistokulttuurin synnyttämiin kokonaisuuksiin. Vesistöt näkyvät maisemakuvassa kapeina järvenlahtina, kanavamaisen kapeina vesireitteinä tai metsäisiltä rannoilta aukeavina järvinäkyminä.

Alueen viljelymaiseman ytimessä ovat keskiajalta periytyvät kylät historiallisine ja edelleen käytössä olevine viljelyalueineen. Vanajaveden laakson ja Vanajanselän vesistömaisemaan liittyvä Retulansaari on edustava esimerkki maisemakuvaltaan yhtenäisestä kylästä, jonne esihistorialliselle ajalle saakka ulottuva maankäyttö on synnyttänyt vivahteikkaita ja arvokkaita pienmaisemia. Hattulan taajaman ympäristössä on puolestaan runsaasti vanhoja kartanoita, joita ympäröivät laajat puistot, puutarhat ja viljelyalueet. Maisema-alueen eteläosan maisemakuvan ydinelementtejä ovat Hämeenlinnan rautakautinen kauppapaikka, keskiajalta juontuva linnanmiljö sekä 1800-luvun puutalo- ja kasarmiarkkitehtuuri. Maisema-alueella on runsaasti maamerkeiksi muodostuneita rakennettuja kulttuuriympäristöjä, kuten peltomaiseman reunustama Hattulan vanha kirkko ympäristöineen, tiiviisti rakennetun mäen päällä kohoava Hattulan uusi kirkko sekä Linnansalmea hallitseva Hämeen linna.

Vanajaveden laakson ja Aulangon maisema-alue sijaitsee suurten kasvukeskusten tuntumassa ja osin sisälläkin. Niinpä sen maisema on muuttunut nopeasti. Etenkin Hattulan keskustaaajaman ja Hämeenlinnan kupeessa uudet asuinalueet ovat vallanneet vanhaa peltoalaa, ja asutuksen yhteyteen on kehittynyt uutta infrastruktuuria. Perinteisen elinkeinomaiseman olennaisimmat piirteet ovat kuitenkin säilyneet pääosin hyvin, ja uuden rakennuskannan lomasta löytyy viehättäviä ja vaihtelevia pienmaisemia. Alueella on useita huomattavia matkailukohteita, joista Aulanko puistoineen ja näkötorjasta avautuvine näkymineen on ikoninen osa suomalaista maisemakuvastoa.

Arviointi

Vanajaveden laakson ja Aulangon maisemia leimaavat monet kulttuurihistoriallisesti arvokkaat elementit. Alueella on ainutlaatuinen muinaismuistojen keskittymä, runsaasti keskiaikaisperäisiä kartanoita, monta keskiajalta periytyvää kyläkeskusta sekä 1800- ja 1900-lukujen huvilakulttuurin synnyttämiä ympäristöjä. Alueen rakennushistoriallisia kiintopisteitä ovat Hämeen linna, Hattulan keskiaikainen kirkko, kartanot puistoineen sekä vanhat hämäläistalot. Kokonaisuutta rikastavat arvokkaat luontokohteet, perinnebiotoopit sekä mäkialueet, joilta aukeaa harmonisia näkymiä Vanajaveden selälle ja Vanajaveden laakson kulttuurimaisemiin. Vanajaveden laakso on yksi Suomen 27 kansallismaisemasta.

Muinaisjäännösrekisteriin merkityt kohteet: 89 kohdetta

Valtakunnallisesti merkittävät rakennetut kulttuuriympäristöt RKY: Hämeen linna; Linnan kasarmit; Hämeenlinnan kaupunginpuisto; Aulangon puisto; Hattulan keskiaikaiset kartanot ja Lepaan puutarhaopisto; Retulansaaren kylä ja viljelymaisema; Mierolan ja Rahkoilan kylät; Hattulan Pyhän Ristin kirkko

Kansalliset kaupunkipuistot: Hämeenlinnan kansallinen kaupunkipuisto

Arvokkaat perinnebiotoopit: Alikartanon laitumet; Ylikartanon laitumet; Monaalan laitumet; Tenholan katajaniitty; Jänismäen keto, Havuharjun haka; Lahdentaan niitty; Metsänkylän laitumet; Mervin myllyniitty; Harjulan metsälaidun

LTA Luontotyyppipäätökset: Aulangontorpan pähkinäalue; Pekolan Lehtosaaren lehmusmetsä; Ellilän kynäjalavametsikkö; Salopään lehmusmetsä; Kirstulan kynäjalavalehto; Kirstulan kynäjalavalehto 2; Saarelan kynäjalava- ja vaahterametsä; Vohtenoisen jalopuumetsikkö; Metsänkylänlahden kynäjalavalehto; Vahopään lehmusalue; Lammassaaren lehmusmetsikkö; Mäenpään pähkinärinne

ESA Erityiset suojelalueet: Aulangon luonnonsuojelualue

YSA Yksityismaiden suojelalueet: Aulangon Lusikkaniemen luonnonsuojelualue; Metsänkylän kynäjalavametsikkö; Tenholan rantalehto (luonnonsuojelualue); Idunkärjen luonnonsuojelualue; Jumoinsuon luonnonsuojelualue; Kuivakarim luonnonsuojelualue; Jumoinsuon suojelualue 3; Ylikartano; Savotta; Kriipin saaret; Kriipin suojelualue; Kriipin luonnonsuojelualue 2; Kriipin luonnonsuojelualue 3; Kriipin luonnonsuojelualue 4; Kriipin luonnonsuojelualue 5; Koivumäen luonnonsuojelualue; Laikkaan luonnonsuojelualue; Emosaaren luonnonsuojelualue; Keisansaaren luonnonsuojelualue

HSO Harjijensuojeluohjelma: Tenholanlukot–Linnavuori

LHO Lehtojensuojeluohjelma: Retulansaaren rantalehdot

LVO Lintuvesiensuojeluohjelma: Kriipi, Suolahti, Vittiänlahti, Uskilanlahti

RSO Rantojensuojeluohjelma: Vanajavesi

SSO Soidensuojeluohjelma: Jumoinsuo

KAO Arvokkaat kallioalueet: Käärme kallio

FI Natura 2000 -verkostoon kuuluvat alueet: Vanajaveden lintualueet; Aulangon alue


Tiedot haettu 26.5.2015

Vanajaveden laakso ja Aulanko

Kunta: Hattula, Hämeenlinna

Maakunta: Kanta-Häme



 Valtakunnallisesti arvokkaiden maisema-alueiden rajausehdotus 2015



Kuva: Tapio Heikkilä

34. Hauhon reitin kulttuurimaisemat

Hauhon reitin kulttuurimaisemat edustavat elinvoimaista hämäläistä viljelyaluetta, jossa vanha asutus, muinaisjäännökset, vesistöt ja harjut muodostavat yhtenäisen maisemakokonaisuuden. Alue on valtakunnallisesti arvokas maisema-alue (Hauhonselän kulttuurimaisemat, 1995), jonka rajaukseen yhdistetään aiemmin maakunnallisesti arvokkaaksi määritelty Portaan–Rukkoilan–Torvoilan kulttuurimaisemien maisema-alue.

Maakunta	Kanta-Häme
Kunta	Hämeenlinna
Maisemamaakunta	Hämeen viljely- ja järvimaa
Maisemaseutu	Keski-Hämeen viljely- ja järviseltu
Pinta-ala	10 210 ha, josta kosteikkoja ja avointa suota: 309 ha maatalousalueita: 2 648 ha metsiä sekä avoimia kankaita ja kalliomaita: 3 387 ha rakennettuja alueita: 590 ha vesialueita: 3 276 ha

Luonnonpiirteet

Hauhon reitin kulttuurimaisemien perusrakenteen muodostaa luode-kaakkoisuuntainen harjuselänne, joka kuuluu Lammin–Hauhon–Pälkäneen–Pyynikin saumamuodostumaan. Harju jäsentää muutoin melko laakeita maastonmuotoja ja jakaa alueen vesistöt Hauhonselkään ja Iso-Roineeseen. Teräväpiirteisen harjun juurella on paikoin laajoja hieta-, hiesu- ja savimaita, joille maisema-alueen viljelykset ovat keskittyneet. Alueen korkokuvaa luonnehtivat myös kumpuilevat hiekkamoreenimaat, joiden painanteissa on pieniä soistumia. Maisema-alueen kallioperää hallitsevat kiillegneissi ja granodioriitti. Alueella on joitakin kalliopaljastumia, jotka sijaitsevat etenkin Vermasvuoren alueella Alvettulassa sekä Kivivuoren ja Hyypiön kallioalueilla Joenkylässä.

Maisema-alue jäsentyy neljän suurehkon vesistön rannoille. Aluetta halkovaa harjua pitkin kulkevan vedenjakajan länsipuolella sijaitsevien Ilmoilanselän ja Hauhonselän vedet laskevat Pinteleen ja Mallasselän kautta Vanajaveteen. Harjun itäpuoliset, kallioperän murroslinjassa sijaitsevat Pyhäjärvi ja Iso-Roine laskevat puolestaan Vuolteen kautta pieneen Lakkianselkään. Hauhonselkä on pinta-alaansa nähden matala järvi, jonka suurin syvyys on vain 10 metriä. Järvi on muita Hauhon reitin vesistöjä rehevämpi. Iso-Roine on Suomen neljänneksi syvin ja Hauhon reitin syvin järvi. Järvi on rehevyytasoltaan karun ja lievästi rehevän rajalla. Ilmoilanselkä on puolestaan lievästi rehevä ja intensiivisen loma-asutuksen ympäröimä järvi, ja Pyhäjärvi hyvälaatuinen mutta hiljalleen rehevöityvä vesistö. Alueella on myös monia pienempiä järviä, joista maisema-alueen luoteiskulmassa sijaitseva Jokijärvi on arvokas lintuvesi.

Hauhon reitin kulttuurimaisemat sijaitsevat Etelä-Hämeen lehtokeskuksessa, jota luonnehtivat lehtomaiset ja tuoreet kangasmetsät sekä jalopuuvaltaiset lehdot. Alueen puustoon kuuluvat esimerkiksi metsälehmus, vaahtera, kynäjalava ja pähkinäpensas. Alueella kasvaa myös hämeenkylmäkukkaa. Hauhon reitin kulttuurimaisemien alueella on useita vanhan metsän kohteita sekä kulttuurivaikutteista kasvillisuutta.

Kulttuuripiirteet

Hauhon seudun asutus kuuluu Hämeen vanhimpiin. Hauhon järvien rannoilta tunnetaan 16 kivikautista asuinpaikkaa, 15 rautakautista kultti- ja tarinapaikkaa ja kahdeksan rautakautista hautapaikkaa. Myös nykyisessä asutusmaisemassa on vahva historiallinen leima, sillä harjunrinteitä ja järvenrantojen loivia moreenikumpareita myötäilevä asutus on säilyttänyt monin paikoin perinteisen rakenteensa. Alueella on tiiviitä ryhmäkyläjä, vanhoilla tilanpaikoilla sijaitsevia rakennusryhmiä sekä useita vanhoja kartanoita. Hauhon reitin muinaisjäänneet sijaitsevat pitkälti nykyisen asutuksen lomassa.

Keskiaikaisen Ylisen Viipurintien varrella sijaitseva Hauhon kirkonkylä on perinteisen asunsa erinomaisesti säilyttänyt hämäläiskylä, joka sijaitsee rautakaudelta asti asutulla paikalla Hauhonselästä nousevan harjun rinteellä. Rakenteeltaan tiiviin kirkonkylän raitti on osa keskiaikaisperäistä Viipurintietä. Kirkonkylän maisemallinen kiintopiste on harjun laelle 1400-luvulla rakennettu kivikirkko, jonka ympärillä on useita 1700- ja 1800-luvuilta periytyviä rakennuksia. Kirkolle johtava, vanhojen kaupparakennusten reunustama raittinäkymä on poikkeuksellisen edustava. Kirkon ympärillä on myös vanhoja käsityöläisten taloja, jotka on rakennettu elinkeinojen vapauttamisen jälkeen 1800-luvun lopulla. Järvenrantaan laskevan rinteiden päällä sijaitseva Hauhon pappila sijaitsee keskiaikaisella paikallaan. Pappilan pihapiirissä on säilynyt monipuolisesti vanhoja piharakennuksia.

Hauhon kirkonkylän tuntumassa on monia vanhoja kyläympäristöjä, jotka ilmentävät perinteistä hämäläistä maaseutu- ja kyläasutusta. Alvettulan pitkään asuttu kyläkeskus sijaitsee Alvettulanjoen varrella tiiviinä kylänraitin halkomana rykelmänä. Kylän vanhat maatilat ovat keskittyneet joenrannan kylätontille, torpparien ja työväen asunnot on puolestaan perinteisesti rakennettu kivikkoisille mäenrinteille. Alvettulanjoen yli kulkee yksi Suomen vanhimmista rautabetonisilloista, vuonna 1910 rakennettu Alvettulan silta. Hyömäen kylä on muodostunut kahdesta keskiaikaisesta kylästä, Hyömästä ja Nurmesta. Hyömäen vanha keskus on osittain hajonnut 1930-luvulla toteutetun uusjaon yhteydessä, mutta kylän rykelmämainen rakenne hahmottuu edelleen hyvin. Kylän kapeiden teiden varsilla on jäljellä vanhoja mäkitupalaisasumuksia. Hyömäen pohjoispuolella sijaitseva Matkantaka on pieni, hyvin säilynyt raittikylä, jonka vauras rakennuskanta on suurilta osin 1800- ja 1900-lukujen vaihteesta.

Hauhon kirkonkylän itäpuolella sijaitsevan Portaan kylän asutus seuraa vanhaa Tampereentien linjausta Pyhäjärven etelärannalla. Suuri osa kylän vanhasta asutuksesta sijaitsee pienellä peltoaukeiden ympäröimällä mäellä järven tuntumassa. Portaan lounaispuolella sijaitsevan keskiaikaisperäisen Sotjalan kylän rakennukset sijaitsevat niin ikään tiiviisti vanhan Tampereentien varrella. Sotjalan kyläkeskusta ja peltoaukeita erottavat

paikoin toisistaan kapeat metsäalat. Perinteisiä kylänraitteihin tukeutuneita rakenteita ja vanhaa rakennuskantaa on säilynyt myös esimerkiksi Tuittulan, Vitsiälän ja Ilmoilan kylissä. Moniin kylämaisemiin liittyy kiinteästi esihistoriallisia kerrostumia.

Hauhon ympäristössä on runsaasti vanhan kartanokulttuurin jälkiä. Hauhon kirkonkylän eteläpuolelle muodostunut Hahkialan suurtila syntyi 1600-luvun alussa ja muutettiin säteriksi vuonna 1663. Hahkialan nykyinen kartanomiljö puustoineen ja lehtipuukujineen periytyy vanhimmilta osiltaan 1800-luvulta, jolloin kartanoa uudistettiin ja laajennettiin tuntuvasti. Tuolloin tilalle rakennettiin esimerkiksi navetta- ja tallirakennuksia, meijeri, viljamakasiini, kasvihuoneita, tiiliruukki ja saha. Samoihin aikoihin kartanon työntekijöille valmistui asuntoja, koulu ja vanhainkoti. Kartanon peltoalaa laajennettiin 1800-luvulla laskemalla kartanoa ympäröivän Hyvikkälänjärven pintaa. Muita Hauhon seudun kartanoita ovat muun muassa keskiajalla asumakartanona ollut Kyttälän rässisäteri, niin ikään keskiaikaisperäinen Hovinkartano ja 1500-luvun lopulla perustettu Lehdesmäki.

Hauhon reitin kulttuurimaisemat on edelleen maatalousvoittoista aluetta, jonka maapinta-alasta valtaosa on peltoa. Alueen nykyinen asutus sijoittuu vanhojen kyläkeskusten ohella teiden varsille sekä ranta-alueille. Ranta-alueilla on myös paikoin runsasta vapaa-ajan asutusta. Alueella on useita kasvistoltaan arvokkaita perinnebiotooppeja, jotka ovat ensisijaisesti rantaniittyjä, hakamaita, metsälaitumia ja ketoja. Monien perinnebiotooppien yhteydessä on muinaisjäännöksiä. Hauhon reitin kulttuurimaisemat ovat tulleet tutuiksi monista Valentin Vaalan 1930-luvulla ohjaamista elokuvista, joiden maisemat ovat iskostuneet yhdeksi suomalaisen maaseutumaiseman perustyypiksi.

Maisemakuva

Selväpiirteisen harjujakson ja laajaselkäisten vesistöjen jäsentämissä Hauhon reitin kulttuurimaisemissa näkyy useita esihistorialliselta ajalta saakka jatkuneen asutuksen synnyttämiä kulttuurihistoriallisia jatkumia. Maisema-alueella on runsaasti muinaisjäännöksiä, jotka sijaitsevat nykyisen asutuksen tuntumassa ja hahmottuvat maisemassa esimerkiksi kalmistokumpuina. Lisäksi monissa alueen kylissä on havaittavissa jälkiä perinteisestä, keskiaikaisperäisten tielinjojen yhteyteen muodostuneesta rakenteesta sekä maanjakojen myöhemmistä vaikutuksista asutusrakenteeseen. Maisema-alueella on useita arvokkaita kartanoympäristöjä. Oma maisemallinen kiintopisteensä on Hauhon kirkonkylä hyvin säilyneine raitteineen ja keskiaikaisine kirkkoineen.

Rakennetun ympäristön ohella maisema-alueetta leimaavat monet kantahämäläiselle elinkeinomaisemalle tunnusomaiset piirteet, kuten laajat lievästi kumpuilevat viljelyalat, karjatalouden synnyttämät perinnebiotoopit, viljelysten yli siintävät järvet sekä maastoa rytmittävät harjujaksot, moreenimäet ja kallioselänteet. Alueen rakennuskanta on säilyttänyt 1800- ja 1900-lukujen vaihteesta periytyvän asunsa hyvin. Alueella on runsaasti yksittäisten maatalojen muodostamia viehättäviä miljöitä, jotka täydentävät alueen ehyitä kylämaisemia. Perinteisiä maaseutunäkymiä ovat muuttaneet lähinnä 1900-luvun kuluessa tehdyt uudet tielinjaukset sekä uudet maataloustuotannon edellyttämät tuotantorakennukset.

Arviointi

Hauhon reitin kulttuurimaisemat edustavat historiallista hämäläistä viljelyaluetta, jossa muinaisjäännökset, keskiaikaisperäiset kylät, vanhat kartanot, vesistöt ja harjut muodostavat edustavan ja yhtenäisen kokonaisuuden. Maankäytön vuosisatainen vaikutus näkyy alueen maisemakuvassa, asutusrakenteessa ja kulttuuri- ja historiallisissa jatkumoissa. Hauhon kirkonkylä on poikkeuksellisen hyvin säilynyt vanha kirkonkyläkokonaisuus. Maisema-alueella on runsaasti merkittäviä luonnonkohteita, kuten uhanalaisien kasvien kasvupaikkoja, monipuolisia lehtokokonaisuuksia sekä lajistollisesti arvokkaita perinnebiotooppeja.

Muinaisjäännösrekisteriin merkityt kohteet: 49 kohdetta

Valtakunnallisesti merkittävät rakennetut kulttuuriympäristöt RKY: Hauhon kirkonkylä; Alvettulan, Hyömäen, Matkantaan ja Tuittulan ryhmäkylät

Arvokkaat perinnebiotoopit: Honkasaaren laitumet; Lyömäen keto; Mattilan rantaniitty; Vähä-Sipilän keto; Puolakan haka

LTA Luontotyyppipäätökset: Hankalanjärven lehmusmetsä; Papinsaaren lehmuskohde 2; Maapään lehmuslehto 2; Kotkoniemen lehmuskohde; Kotivuoren pähkinälehto; Rukkoilantien pähkinät 2; Rukkoilantien pähkinät 1; Maapään lehmuslehto; Kotkoniemen pähkinälehto; Särkänkärjen hiekkaranta; Papinsaaren lehmuskohde 1; Hauhon Pähkinämäki; Ilmoilanlahden tervaleppäkorpi

YSA Yksityismaiden suojelualueet: Kotkon harjun luonnonsuojelualue; Kotkonniemen luonnonsuojelualue; Leppäniemen luonnonsuojelualue; Vähä-Köykän luonnonsuojelualue; Yli-Lurin suojelualue; Jokijärven luonnonsuojelualue; Jokijärven luonnonsuojelualue 2; Jokijärven luonnonsuojelualue 3; Jokijärven luonnonsuojelualue 4; Jokijärven luonnonsuojelualue 5; Jokijärven luonnonsuojelualue 6; Supanmäen luonnonsuojelualue; Papinsaaren luonnonsuojelualue; Lammassaaren luonnonsuojelualue; Perukan luonnonsuojelualue; Ruskeanmullanharjun luonnonsuojelualue; Ruskeanmullanharjun luonnonsuojelualue 2; Ruskeanmullanharjun luonnonsuojelualue 3; Joen luonnonsuojelualue; Joentakasen luonnonsuojelualue

MRA Määräaikaiset yksityismaiden suojelualueet: Vanha-Puntila

LVO Lintuvesiensuojeluohjelma: Jokijärvi

KAO Arvokkaat kallioalueet: Hyypiö–Kivivuori

MOR Arvokkaat moreenimuodostumat: Utterinvuori; Liinavuori

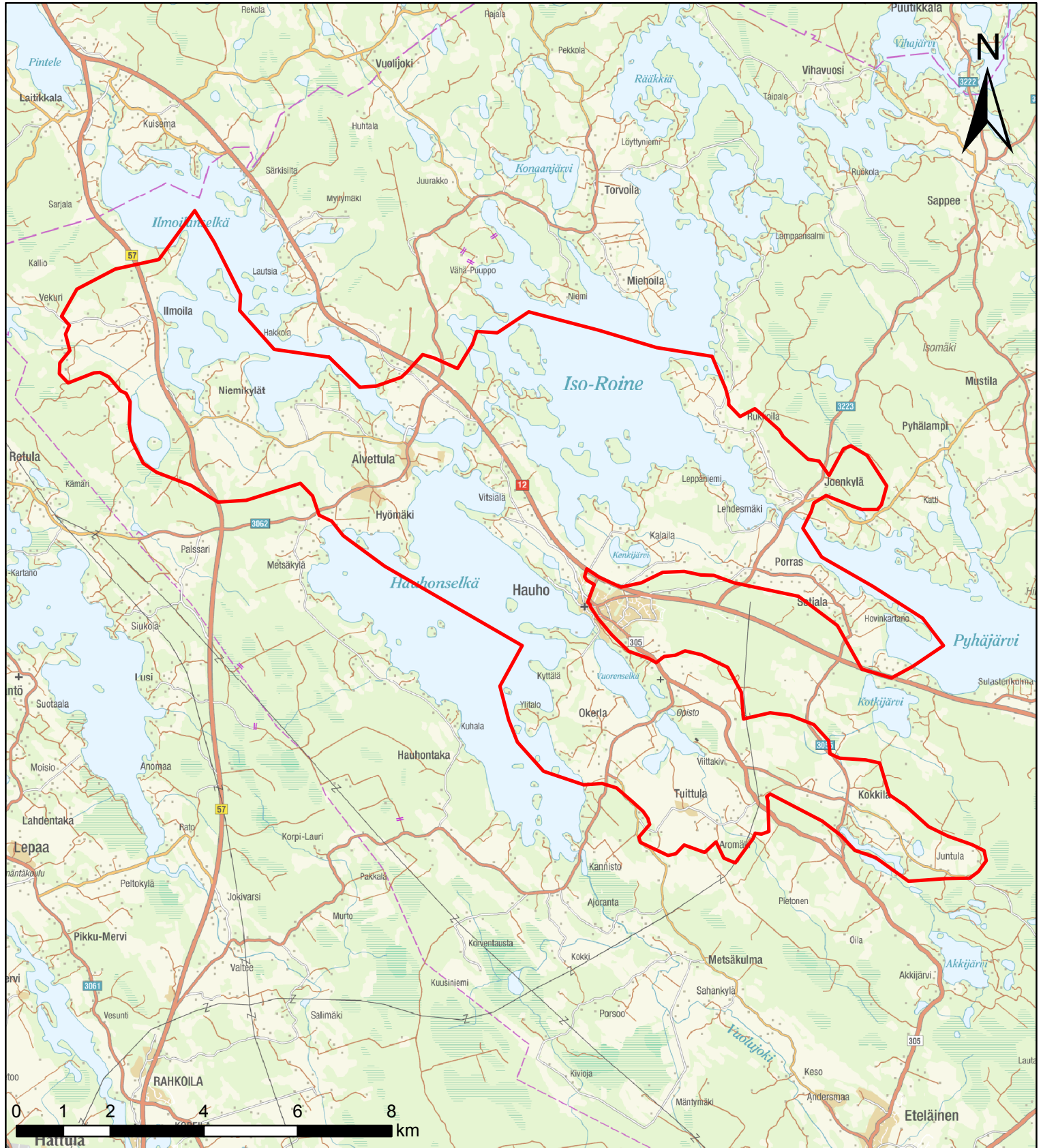
FI Natura 2000 -verkostoon kuuluvat alueet: Jokijärvi; Ruskeanmullanharju


Tiedot haettu 26.5.2015

Hauhon reitin kulttuurimaisemat

Kunta: Hämeenlinna

Maakunta: Kanta-Häme



 Valtakunnallisesti arvokkaiden maisema-alueiden rajausehdotus 2015



Kuva: Katriina Koski

35. Montolan viljelymaisema

Montolan viljelymaisema on vaihtelevaan ja pienipiirteiseen harju- ja moreenimäkimaastoon syntynyt omaleimainen maaseutumaisema. Alue on maakunnallisesti arvokas maisema-alue ja entinen valtakunnallisesti merkittävä rakennettu kulttuuriympäristö (Kurkijärven–Montolan kulttuurimaisema, RKY 1993), jota esitetään inventointien perusteella valtakunnallisesti arvokkaaksi maisema-alueeksi.

Maakunta	Kanta-Häme
Kunta	Hämeenlinna
Maisemamaakunta	Hämeen viljely- ja järvimaa
Maisemaseutu	Keski-Hämeen viljely- ja järvisseutu
Pinta-ala	694 ha, josta kosteikkoja ja avointa suota: 0 ha maatalousalueita: 339 ha metsiä sekä avoimia kankaita ja kalliomaita: 322 ha rakennettuja alueita: 27 ha vesialueita: 6 ha

Luonnonpiirteet

Montolan viljelymaisema on syntynyt harju- ja moreenimuodostumien rytmittämään kumpuilevaan maastoon. Alueen maaperää luonnehtivat epäsäännölliset, pyöreäprofiiliset hiekka- ja soramuodostumat, jotka nousevat 20–30 metriä peltoalueiden yläpuolelle. Maisema-alueen topografiaa rikastavat myös hiekkamoreenista muodostuneet drumliinit, joiden kalliosydän pilkistää siellä täällä esiin avokalliona. Paikoin jyrkkärinteiset pellot on raivattu pääasiassa hienoille tai karkeille hietamaille. Kallioperältään alue on granodioriittia, tonaliittia ja kvartsidioriittia sekä mafista metavulkaniittia.

Yläkömäisellä maisema-alueella on pieniä järviä ja lampia. Montolan viljelymaisemaa halkovat myös mutkittavat ojat ja purot, joista osa saa alkunsa harjualueiden lähteistä. Alueen merkittävin uoma on rinnepeltojen reunustama Miekkoja, joka yhtyy Kylä-Keisarin tilan pohjoispuolella Kataloistenjärven lasku-uomaan, Iso-ojaan. Yhtymäkohdasta ojien vedet kulkevat maisema-alueen koillisosan halki Kurkijokena, jonka syvää laaksoa reunustavat toisella puolella jyrkkäpiirteinen metsämaa ja toisella puolella alavat peltoalat. Jokilaaksoissa on kylän vanha myllypaikka.

Maisema-alueen metsät ovat pääasiassa kuusivaltaisia tuoreita ja lehtomaisia kangasmetsiä, joiden yhteydessä on korpisoistumia. Lisäksi alueella on pitkäaikaisen laidunnuksen synnyttämiä ketoja, metsälaitumia ja hakoja.

Kulttuuripiirteet

Montolan viljelymaiseman asutushistoria ulottuu ainakin 1300-luvulle, jolloin Kurkijärven ja Montolan kylissä oli muutama talo. 1400-luvun lopulla alueella on ollut myös käräjäpaikka. Vanhat kyläkeskukset eivät näy enää alueen maisemassa, vaan nykyiset tilakeskukset ovat sijoittuneet hajalleen tien varteen ja peltojen reunamille. Montolan viljelymaiseman maatilat ovat suuria ja elinvoimaisia, ja voimakkaasti polveilevilla rinnepelloilla laiduntaa edelleen paljon karjaa. Maisema-alueen rakennuskanta on suurilta osin nuorta. Perinteistä rakennustapaa edustaa Turengista Lammille johtavan tien varressa sijaitseva vanha kauppa- ja asuinrakennus.

Montolan viljelymaisema on säilynyt ehyenä ja perinteisenkaltaisena, vaikka kumpuilevia peltoaukeita halkovat muutamat voimalinjat ja kylän harjualueella on pieniä soranottoaikoja. Aktiivisesti laidunnetulla maisema-alueella on kaksi paikallisesti arvokasta perinnebiotooppia. Alueen eteläosassa sijaitsevan Kurkijärven kylän maisemia hallitsee Kurkijärven 1600-luvulla perustettu rälsrikartano englantilaistyyllisine puistoineen. Kurkijärvi on nuorin Lammin seudun kartanoista. Kartanon empiretyylinen puinen päärakennus on rakennettu 1800-luvulla.

Maisemakuva

Montolan viljelymaisema on pienialainen mutta maisemallisesti vivahteikas kohde, jonka maisemarakenne perustuu harjujakson, joki- ja purolaaksojen, pienten järvien sekä luonnonpiirteitä myötäilevien maatalousalueiden vaihteluun. Maiseman korkokuvaa hallitsevat ristikkäisten harjujen muodostamat pyöreät mäen- kullat ja kumpuilevat metsänreunat. Alueen maisemassa näkyy myös vedenkoskemattomien alueiden läheisyys.

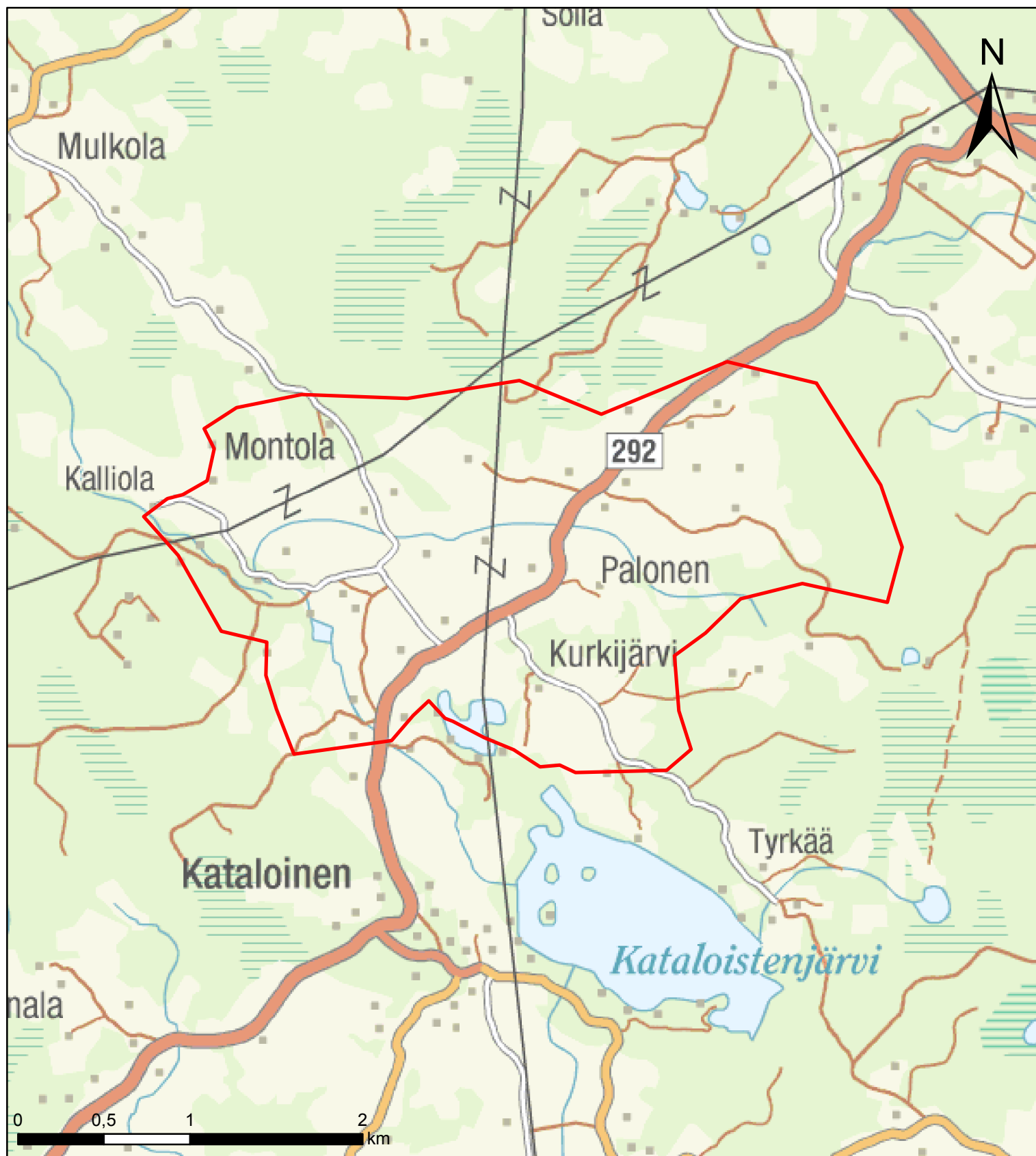
Kokonaisuutena Montolan viljelymaisema on edustava esimerkki Janakkalan korpiylängön pienipiirteisestä maatalousalueesta. Erityisesti alueen voimakkaasti polveilevat, osin laidunnetut rinnepellot ovat maisemakuvataan omaleimaisia ja maisemallisesti arvokkaita. Maisema-alueen edustavin rakennetun kulttuuriympäristön kohde on Kurkijärven kartano pihapiireineen ja puistoalueineen.


Arviointi

Maisemallisesti omaleimainen Montolan viljelymaisema muodostuu poikkeuksellisen voimakkaasti kumpuilevista, pitkään käytetyistä pelloista ja laidunmaista. Alueen maisemallisesti arvokkaan perusrakenteen muodostavat ristiin kulkevat harjujaksot sekä kumpuilevat metsämaat. Montolan viljelymaiseman kulttuuriarvot perustuvat paikoin jyrkkärinteisiin viljelyaloihin, aktiiviseen maatalouteen sekä Kurkijärven edustavaan kartanomiljööseen.

Montolan viljelymaisema

Kunta: Hämeenlinna
Maakunta: Kanta-Häme



 Valtakunnallisesti arvokkaiden maisema-alueiden rajausehdotus 2015



Kuva: Katriina Koski

36. Lammin kulttuurimaisemat

Lammin kulttuurimaisemat edustavat kantahämäläiselle maaseudulle tyypillistä harjujen, järviluonnon ja viljavien savikoiden luonnehtimaa elinkeinomaisemaa, jolla on rikas kulttuurihistoria. Alue on valtakunnallisesti arvokas maisema-alue (Ormajärvi–Untula, 1995), jonka rajausta pysyy lähes ennallaan.

Maakunta	Kanta-Häme
Kunta	Hämeenlinna
Maisemamaakunta	Hämeen viljely- ja järvimaa
Maisemaseutu	Keski-Hämeen viljely- ja järvisseutu
Pinta-ala	2 065 ha, josta kosteikkoja ja avointa suota: 33 ha maatalousalueita: 845 ha metsiä sekä avoimia kankaita ja kalliomaita: 729 ha rakennettuja alueita: 152 ha vesialueita: 307 ha

Luonnonpiirteet

Lammin kulttuurimaisemat avautuvat Lammin keskustaajamaa reunustavan luode-kaakkosuuntaisen harjujakson molemmin puolin. Aluetta halkova Leiriharju–Riuttanmäki–Untulanharju on selväpiirteinen ja jyrkkärinteinen harjumuodostuma, joka on osa Ensimmäiseen Salpausselkään johtavien pitkien harjuketjujen sarjaa. Geomorfologisesti monipuolinen harju kohoaa korkeimmillaan yli 50 metriä ympäristönsä yläpuolelle. Yksi harjun erikoisuuksista on Lammin lössiksi kutsuttu ravinteikas hienojakoinen hieta, jota tuuli on kerrostanut hiekka- ja sorapohjaisen harjun pinnalle. Harjumaisemaa luonnehtivat myös monet suppakuopat sekä maisema-alueen eteläosaan muodostunut delta-alue. ”Hengittäväksi harjuksi” kutsutun Untulanharjun erikoisuuksiin kuuluu rannelouhikko, josta purkautuu kesällä kylmää ja talvella lämmintä ilmaa.

Harjujakson ympärille on muodostunut laajoja karkean hiedan peittämiä alueita, joille maisema-alueen viljelykset ovat sijoittuneet. Maisema-alueen pohjoisosan maaperässä on myös hiesua. Lammin kulttuurimaisemia reunustavat mäkiiset hiekkamoreenimaat, joiden keskellä on soita ja soistuvia järviä. Maisema-alueen eteläosassa sijaitseva Lamminjärvi on kasvillisuudeltaan merkittävä suoalue, joka muodostuu umpeen kasvavasta järvestä, rantasuosta, vetisestä nevesta ja pienistä letto-osista. Lamminjärven pohjoispuolella kohoaa Halilan kallio- ja lehtoalue, jonka laella on ketokasvillisuutta. Maisema-alueen kallioperä muodostuu granodioriitista, tonaliitista ja kvartsidioriitista sekä kiilleliuskeesta ja kiillegneissistä.

Maisema-alueen suurin järvi on Ormajärvi, joka on pohjavedestä vesitäydennystä saava harjunlievejärvi. Muita alueen järviä ovat Lavonojan kautta Ormajärveen laskevat pienet Lovojärvi ja Lampellonjärvi sekä Ormajärven pohjoispuolella sijaitseva suorantainen Kaurastenjärvi. Lähes saarettoman, syvimmillään noin 30-metriä syvän Ormajärven rannat ovat varsin rehevät, ja järvessä kasvaa useita harvinaisia vesikasvilajeja. Linnustollisesti arvokkaan Ormajärven vedenlaatu on hyvä.

Lammi kuuluu Etelä-Suomen lehtokeskukseen. Maisema-aluetta halkovien harjujen rinteillä on runsaasti luonnontilaista harjukasvillisuutta, kuivan kankaan mäntymetsiä sekä reheviä lehtoja. Rehevimmillä paikoilla kasvaa esimerkiksi metsälehmusta ja pähkinäpensaita. Harjun luoteis- ja pohjoisosassa on myös suuria pötkelöitä. Maisema-alueen kasvillisuutta rikastaa alueen kartanoiden mailla kasvava rikas kulttuurikasvisto. Alueen monipuoliseen lintulajistoon kuuluvat muun muassa useat suolintu-, vesilintu-, metsäkana-, tikka- ja kerttulajit.

Kulttuuripiirteet

Maisema-alueen kulttuurihistoria on pitkä. Ormajärven rannalla on asuttu jo kivikaudella, ja pysyvämmästä asutuksesta on merkkejä rautakaudelta saakka. Vanhankartanon ranta-alueilla on rautakautinen kalmisto, uhrilähde ja yksi Suomen harvoista niin sanotuista miekanhiontakivistä. Lammin Linnamäki maisema-alueen pohjoisosassa on ollut rautakaudella alueen väestön turvapaikka. Sen lakialueelta on löytynyt puolustusvarustuksia. Alueen pitkästä historiasta kertovat myös keskiaikaisperäiset rakennetut kulttuuriympäristöt, kuten alueen keskiaikaiset kartanot ja 1400-luvulla rakennettu Pyhälle Katariinalle omistettu kivikirkko. Lammin keskiaikaiset kulttuurikohteet ovat ryhmittyneet kirkon sivuitse kulkeneen Suuren Savontien tuntumaan. Keskiaikainen Ylinen Viipurintie on ristennyt Savontien kanssa Lammin kirkon eteläpuolella.

Ormajärven itärannalla sijaitseva Vanhakartano on tietävästi Lammin vanhin asuinpaikka. Runsaiden muinaisjäännösten ympäröimä rälssikartano on mainittu ensimmäisen kerran 1450-luvulla, jolloin se oli jakamaton asumakartano. 1600-luvulla Vanhakartano muodostui useista rälssisätäreistä ja -tiloista, jotka yhdistettiin 1770-luvulla. Vanhakartanon päärakennus on sijainnut nykyisellä paikallaan Vanhakartanonmäen juurella vuodesta 1892 saakka. Kartanon maita halkovat komeat puukujat, jotka on istutettu 1800- ja 1900-lukujen vaihteessa. Vanhakartanon ja siitä vuonna 1818 erotetun Kivismäen kartanoita ympäröivät avarat viljelymaisemat ja lehtevät puistot.

Ormajärven pohjoisrannalla sijaitsevan Porkkalan rälssin mailla on kirjallisten lähteiden perusteella sijainnut kylä jo 1300-luvulta. Porkkalan kartanon tilakeskus on siirretty nykyiselle paikalleen vuonna 1804. Kartanon 1820-luvulla rakennetun päärakennuksen ulkoasu periytyy 1800- ja 1900-lukujen vaihteesta. Porkkalan kartanoalueeseen kuuluu englantilaistyylinen puisto, jota ympäröi laaja viljelymaisema pitkin koivukujanteineen. Kartano on nykyisin riistanhoidon mallitila, ja sen mailla hoidetaan riistanhoidon yhteydessä arvokkaita luontotyypejä ja -lajeja.

Vanhankartanon pohjoispuolella sijaitseva Sankolan raittikylä on keskiaikaista perua. Vanhan tielinjauksen ympärille jäsenyvän kylän rakenne kuvastaa uudisrakentamisesta huolimatta tunnusomaista hämäläistä har-

junrinteen nauha-asutusta. Sankolan vanhaa rakennuskantaa on jäljellä Ali-Vilppulan tilan kohdalla, jossa neljän vanhan talonpoikaistilan rakennukset muodostavat tiiviin nauhamaisen ryhmän Sankolantien varteen. Edustava rakennuskokonaisuus kärsii korotetusta tienpinnasta. Sankolan kylämaisemaan kuuluvat kiinteästi myös Porkkalan kansakoulurakennus vuodelta 1904 sekä Mainiemen kuntoutuskeskus, jonka pitkä pihlajakujanne halkoo Sankolan peltoaukeaa. Mainiemen suuri kivinen asuntolarakennus on vuodelta 1927.

Lammin kulttuurimaisemat edustavat maatalousaluetta, jonka toiminnallinen keskus on Lammin keskustajama. Maisema-alueella on yksi maakunnallisesti ja kaksi paikallisesti arvokasta perinnebiotooppia, jotka ovat tyypeiltään niittyjä tai metsälaitumia. Alue on säilyttänyt suhteellisen hyvin perinteisen asutusrakenteensa ja sitä tukevat tielinjaukset Lammin kirkonkylän taajamarakentamisesta huolimatta. Maisema-alueen nähtävyyksiä ovat Lammin keskiaikainen kivikirkko sekä Untulanharjua kiertävä luontopolku.

Maisemakuva

Lammin kulttuurimaisemat edustavat tyypillistä keskiahämäläistä elinkeinomaisemaa, jonka olennaisia elementtejä ovat maisemaa jäsentävä harjujakso sekä viljelyalueiden takana siintävä vesistömaisema. Maisema-alue on luonnonoloiltaan monipuolinen ja yleiskuvaltaan rehevä sekä pienipiirteinen. Alueen luontoympäristöt vaihtelevat ravinteikkaista vesistöalueista monipuoliseen harjuluontoon sekä kartanoalueiden puistoista Lamminjärven suoalueisiin ja Halilan kallioketoihin. Alueen topografia on laajoista peltoaukeista huolimatta vaihtelevaa. Maisema-alueen eteläosassa on vaikuttavia rinteitä.

Maisema-alueen kulttuuripiirteet ovat ajallisesti monikerroksisia. Etenkin suurten viljelysten ja puukujien ympäröimät vanhat kartanot antavat maisemille hyvin hoidetun ja historiallisen leiman. Alueen elinkeinomaisema vaihtelee Sankolan tiiviisti rakennetusta ja osin taajamoituneesta kylämaisemasta avoimeen kartanoympäristöön sekä vaihtelevankokoisiin kumpuileviin peltoihin ja laidunaloihin. Kartanoiden talouskeskukset sekä viljelyalueiden reunoilla sijaitsevat vanhat talonpoikaistalot muodostavat arvokkaita rakennetun kulttuuriympäristön kokonaisuuksia. Untulanharjun kupeessa sijaitsevan Lammin keskiaikaisen kivikirkon ympäristöä luonnehtivat vehmaan puistomainen hautausmaa sekä suomalaisen kirkonkylärakentamisen eri aikakausia ilmentävät liikerakennukset.

Arviointi

Lammin kulttuurimaisemat ovat tyypillisiä kantahämäläisiä harju- ja järviluonnon sekä viljavien savikoiden luonnehtimia elinkeinomaisemia. Alueelta löytyneet runsaat muinaisjäännökset ja keskiaikainen rakennusperintö kertovat tärkeän läpikulkureitin varrelle syntyneen vanhan pitäjän pitkästä asutushistoriasta. Maisema-alueen hyvin säilynyt rakennuskanta, keskiaikaisperäiset kartanot ja avarat viljelymaisemat muodostavat arvokkaan ja merkittävän kokonaisuuden, johon Lammin keskiaikainen kivikirkko ympäristöineen kuuluu erottamattomasti. Maisemaa rajaavat Ormajärvi sekä Leiriharjun–Riuttanmäen–Untulanharjun harjumuodostuma ovat sekä maisemakuvallisesti että luontoarvoiltaan arvokkaita kohteita.

Muinaisjäännösrekisteriin merkityt kohteet: 15 kohdetta

Valtakunnallisesti merkittävät rakennetut kulttuuriympäristöt RKY: Lammin keskiaikaiset kartanot ja kirkko

Arvokkaat perinnebiotoopit: Isokiven laidun; Liesmäen metsälaidun; Halilan laitumet

LTA Luontotyyppipäätökset: Vanhankartanonmäen pähkinä- ja lehmuslehto

LHA Lehtojensuojelualueet: Untulanharjun lehtojensuojelualue

YSA Yksityismaiden suojelualueet: Napilanmäen luonnonsuojelualue; Makasiininmäen luonnonsuojelualue; Untulan lehto (luonnonsuojelualue); Halilan kallio (luonnonsuojelualue); Linnamäen luonnonsuojelualue; Gammelgårdin luonnonsuojelualue; Untulanharjun luonnonsuojelualue; Mikkolan luonnonsuojelualue

HSO Harjunsuojeluohjelma: Untulanharju–Hiidenhoilo

LHO Lehtojensuojeluohjelma: Halilan lehto

SSO Soidensuojeluohjelma: Lamminjärvi

KAO Arvokkaat kallioalueet: Reväsvuori

FI Natura 2000 -verkostoon kuuluvat alueet: Ormajärvi–Untulanharju; Sajaniemi; Lamminjärvi–Halila


Tiedot haettu 26.5.2015

Lammin kulttuurimaisemat

Kunta: Hämeenlinna

Maakunta: Kanta-Häme



 Valtakunnallisesti arvokkaiden maisema-alueiden rajausehdotus 2015



Kuva: Katriina Koski

37. Evon metsäkulttuuri- ja jokimaisemat

Evon metsäkulttuuri- ja jokimaisemat edustavat vuosisatoja jatkuneen metsänhoidon synnyttämiä maisemia, joita reunustavat Evojokivarren viljelyalueet. Alue on maakunnallisesti arvokas maisema-alue, jota ehdotetaan inventointien perusteella valtakunnallisesti arvokkaaksi.

Maakunta	Kanta-Häme
Kunta	Hämeenlinna
Maisemamaakunta	Hämeen viljely- ja järvimaa
Maisemaseutu	Keski-Hämeen viljely- ja järvisseutu
Pinta-ala	3 655 ha, josta kosteikkoja ja avointa suota: 17 ha maatalousalueita: 546 ha metsiä sekä avoimia kankaita ja kalliomaita: 2 516 ha rakennettuja alueita: 156 ha vesialueita: 420 ha

Luonnonpiirteet

Evon metsäkulttuuri- ja jokimaisemat sijaitsevat pienpiirteisellä ja maastoltaan vaihtelevalla vedenjakaja-alueella. Maaston kumpuilevat muodot ovat syntyneet pitkälti viimeisimmän jääkauden aikana. Maisema-alue rajautuu idässä selväpiirteiseen luode-kaakkosuuntaiseen Syrjänalusenharjuun, jonka korkein vedenkoskematon harjanne nousee noin 160 metriä merenpinnan yläpuolelle. Alueen itäosissa, Evon metsäalueella, maaperä on hiekka- ja soravaltaista. Vähä-Evon kylästä alkava nauhamainen viljelyala on raivattu hietamaille. Peltoja ympäröivät kumpuilevat hiekkamoreenialueet, joiden keskellä on pieniä kallioalueita ja soistumia. Kallioperältään alue on pääasiassa kiilleliusketta ja kiillegneissia. Evon metsämaiden kallioperässä on myös granodioriittia, tonaliittia ja kvartsidioriittia.

Maisema-aluetta halkoo metsäalueen keskellä sijaitsevista Rautjärivistä alkunsa saava Evojoki, joka laskee mutkitellen Ekojärveen ja sieltä edelleen Ekojokena maisema-aluetta rajaavaan kookkaaseen Kuohijärveen. Runsaskoskisen Evojoen pudotus on noin 40 metriä 14 kilometrin matkalla. Maisema-alueen järvet ovat pääsääntöisesti pieniä ja happamia humusjärviä, mutta harjuaalueella on myös pieniä kirkasvetisiä järviä ja lähdelampia. Laaja-altainen Kuohijärvi on vähäravinteinen järvi, jossa elää rikas kalakanta.

Alueen metsäluonto on monimuotoista. Metsät vaihtelevat koskemattomista aarnialueista puistomaisiin, istutettuihin metsiin. Evon metsiä on uudistettu muun muassa kulottamalla, ja ne ovat vakiintuneet arvokkaiksi elinympäristöiksi palanutta puuta vaativille kasvilajeille. Kulotuksin hoidettujen metsien lisäksi Evon metsäalueella on vanhan metsän alueita, jotka tarjoavat elinympäristön uhanalaiselle metsä- ja erämaalintulajistolle, suurpedoille ja liito-oravalle. Evossa kasvaa myös harvinaista kangasvuokkoa sekä monipuolista sammal- ja jäkälälajistoa. Alueen vallitsevia metsätyyppejä ovat kuivahkot ja tuoret kankaat.

Kulttuuripiirteet

Evon alueella on tietyvästi ollut asutusta jo 1300-luvulla, ja Evon metsissä näkyy paljon perinteisen metsätalouden, kuten kaskeamisen, tervanpolton ja tarvepuuhankinnan jälkiä. Alueen jakamattomat metsämaat siirrettiin kruununmaiksi isonjaon yhteydessä vuonna 1777, ja alueelle perustettiin kahdeksan kruununmetsätorppaa. Vuonna 1856 metsäalueiden säilyttämiseksi perustettiin Evon kruununpuisto, ja vuonna 1862 Evolla aloitti toimintansa Suomen ensimmäinen metsäopisto. Metsäopistossa edelleen opetettavan kulotuksen lisäksi opistossa on opetettu muun muassa miilunpolttoa. Vanhojen hiilimiilujen pohjia voi nähdä edelleen Luutajoen varrella metsäopiston läheisyydessä. Evon metsäopiston pihapiirissä on säilynyt 1800-luvun rakennuskantaa.

Alueen maa- ja metsätalous on vaikuttanut voimakkaasti Evojoen käyttöhistoriaan. Joen koskien tiedetään antaneen 1700-luvulla voimaa useille myllyille, ja 1890-luvulta 1960-luvulle jokea pitkin on uitettu latva-alueiden metsäalueilta sahattuja tukkeja. Kevättulvan aikoihin ajoitettuihin uittoihin osallistui parhaimmillaan jopa 250 miestä. Uittoja varten perattuja puroja ja jokitaipaleita on ennallistettu jonkin verran uittoikäytön päätyttyä.

Alueen maatalous on keskittynyt Iso-Evon ja Vähä-Evon kyliin sekä Evojokivarteen kylien välille. Iso-Evo on vanhan rakenteensa varsin hyvin säilyttänyt ryhmä- ja raittikylä, jonka historia ulottuu keskiajalle. Maatalouselinkeino ohella Iso-Evon asukkaita on työllistänyt Evon metsäopisto. Vähä-Evo on niin ikään keskiajalta saakka tunnettu kylä, jonka vanha kylätontti sijaitsee Ekojärven kaakkoisrannalla Muusan talon paikoilla. Kylissä on säilynyt jonkin verran 1800-luvun rakennuskantaa, jonka edustavimpia esimerkkejä ovat Ekojoen tilan kaksi hirsistä päärakennusta sekä Kinnaskosken vanha sotilastorppa. Myös sotilastorpan lähellä sijaitseva vanha Koskelan myllytila on säilyttänyt 1800-luvun piirteensä.

Evon alueella on säilynyt arvokkaita perinnebiotooppeja, kuten metsälaitumia ja hakamaita, jotka sijaitsevat pääosin entisten kruununtorppien mailla. Mustajärven metsälaidun on valtakunnallisesti arvokas laidun- ja ketokokonaisuus. Evo on valtakunnallisesti tunnettu retkeilyalue, jossa on merkittäviä reittejä, opastettuja luontopolkuja, suunnistusreittejä ja kiipeilymahdollisuuksia. Alueen reittiverkosto on noin 70 kilometrin laajuinen. Evon metsäalueella käy vuosittain noin 60 000 retkeilijää.

Maisemakuva

Evon metsäkulttuuri- ja jokimaisemat ovat Hämeen metsäisten ylänköjen perinteistä kulttuurimaisemaa. Alueella yhdistyvät jääkauden luoma pienipiirteinen ja kumpuileva maasto, ylänköalueen vedenkoskemat-

tomat alueet, pitkäaikaisen metsätalouden jäljet sekä keskiajalta periytyvä viljelymaisema. Evon itäosia leimaa metsäluonto, jonka monimuotoiset elinympäristöt ovat syntyneet Suomen vanhimman metsäopetuksen, kulotushistorian, kruununtorppien sekä savottatoiminnan myötä.

Maisema-alueen maisemakuvan ydin on Evojoki, joka yhdistää Evon metsä- ja viljelyalueita. Metsätalouden historiaa ilmentävä maisema jäsentyy Evon metsäopiston ympärille. Opiston yhteydessä sijaitsee myös alueen merkittävin historiallinen rakennusperintö. Evojokivarren pienipiirteinen maatalousmaisema leviää laajimmilleen Iso-Evolla. Muualla peltoalat muodostavat Evojokea kapeasti reunustavan nauhan. Alueen viljelymaisemaa rikastavat Evojoen koskimaisemat.

Arviointi

Evon metsäkulttuuri- ja jokimaisemat muodostavat omaleimaisen ja hyvin säilyneen alkutuotantomaisemakokonaisuuden, jolle etenkin vuosisatoja jatkunut metsänhoito on synnyttänyt merkittävät ominaispiirteet. Evon arvokkaaseen metsätalousmaisemaan kuuluvat muun muassa metsäopiston metsänhoitotoiminnan ja kulotushistorian synnyttämät lajiyhdistelmät, vanhat kruununtorpat pihapiireineen sekä tukinuittoväylät. Alueen viljelymaisema on maisematyypinsä mukaisesti pienipiirteistä ja rikkonaista. Maiseman yleiskuvaa rikastavat vedenkoskemattomat karut alueet sekä jääkauden synnyttämät maastonmuodot.

Muinaisjäännösrekisteriin merkityt kohteet: 13 kohdetta

Valtakunnallisesti merkittävät rakennetut kulttuuriympäristöt RKY: Evon metsäopisto

Arvokkaat perinnebiotoopit: Mustajärven metsälaidun; Ilolan laitumet

LTA Luontotyyppipäätökset: Majajärven lehmuslehto; Ylisen Rautjärven lehmuslehto; Hautjärven lehmus- ja saarnilehto; Vuorenpikon lehmuslehtorinne; Kurkiniemen metsälehmuskumpare; Evonniemen lehmusmetsä

MRA Määräaikaiset yksityismaiden suojelualueet: Helisevän liito-orava-alue

RSO Rantojensuojeluohjelma: Evon järviolue

MOR Arvokkaat moreenimuodostumat: Marjomäki

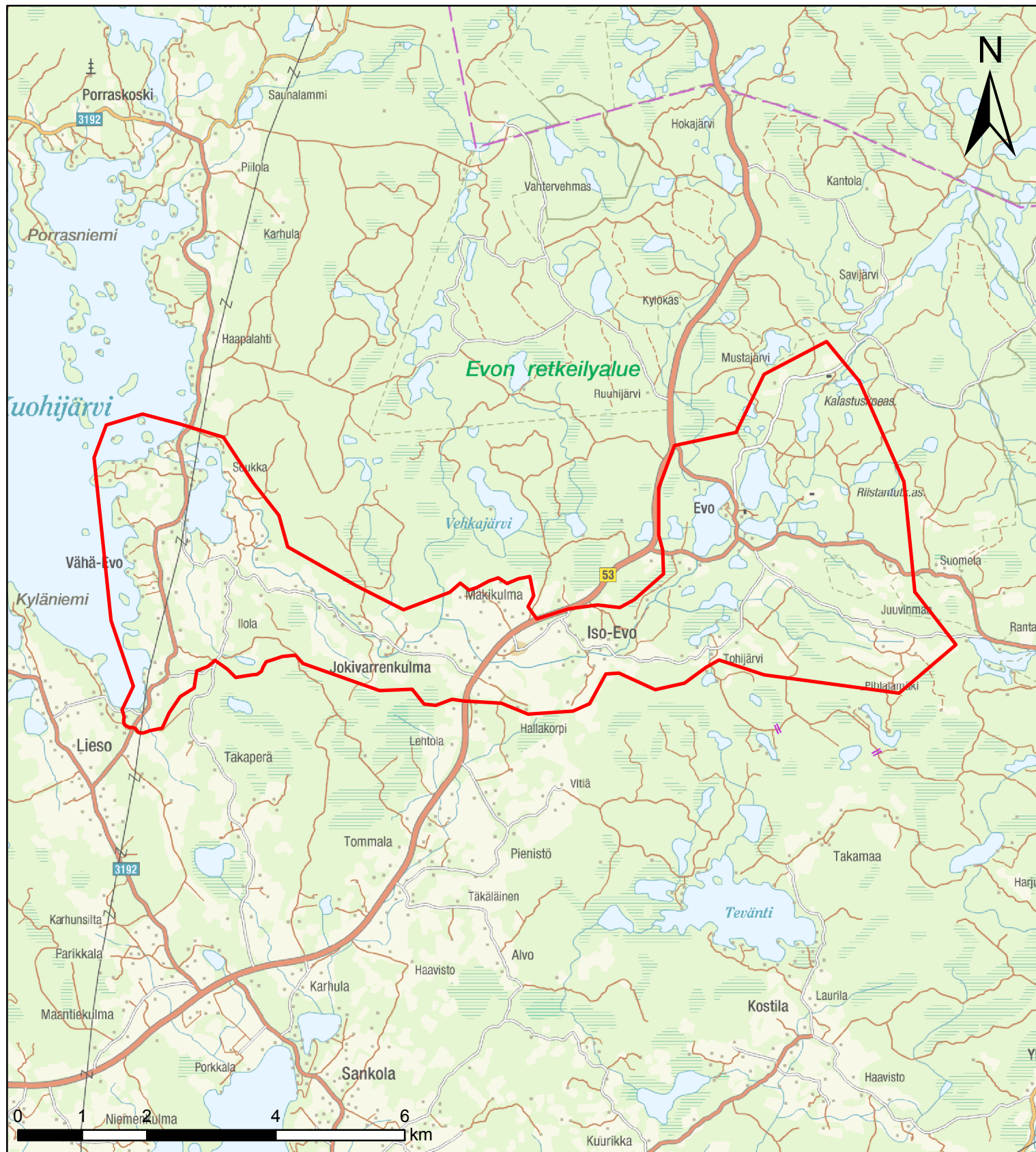
FI Natura 2000 -verkostoon kuuluvat alueet: Evon alue


Tiedot haettu 26.5.2015

Evon metsäkulttuuri- ja jokimaisemat

Kunta: Hämeenlinna

Maakunta: Kanta-Häme



 Valtakunnallisesti arvokkaiden maisema-alueiden rajausehdotus 2015



Kuva: Tapio Heikkilä

47. Sääksmäen ja Tarttilan kulttuurimaisemat

Sääksmäen ja Tarttilan kulttuurimaisemat ovat esihistorialliselta ajalta jatkuneen asutuksen ja vuosisataisen maanviljelyksen synnyttämiä monipuolisia elinkeinomaisemia Vanajaveden ja Äimäjärven ympäristössä. Alue on valtakunnallisesti arvokas maisema-alue (Sääksmäki–Tarttila, 1995), jonka rajaus pysyy lähes ennallaan. Alueeseen lisätään koillisessa Vanajaveden Suolahden ympäristö ja Vanajaveden etelärannalla kohoavan Tunturivuoren pohjoisrinne.

Maakunta	Pirkanmaa, Kanta-Häme
Kunta	Hämeenlinna, Valkeakoski
Maisemamaakunta	Hämeen viljely- ja järvimaa
Maisemaseutu	Keski-Hämeen viljely- ja järvisetu
Pinta-ala	10 923 ha, josta kosteikkoja ja avointa suota: 162 ha maatalousalueita: 3 509 ha metsiä sekä avoimia kankaita ja kalliomaita: 3 495 ha rakennettuja alueita: 679 ha vesialueita: 3 077 ha

Luonnonpiirteet

Sääksmäen ja Tarttilan kulttuurimaisemat ovat syntyneet vuosisataisen maanviljelyn tuloksena Vanajaveden Vanajaselän ja Rauttunselän ja Äimäjärven ympärille sekä järviä erottavalle kannakselle. Alueen kallioperä koostuu pääasiassa metagrauvakasta, kiilleliuskeesta ja kiillegneisistä. Kallioperää halkoo Vanajaveden etelärantaa myötäilevä murroslinja, jonka eteläpuolella kohoaa noin 70 metriä korkea graniittinen Tunturi-vuori. Kallioperässä on myös satunnaisesti gabroa, dioriittia ja periodotiittia. Äimäjärven ympäristössä on emäksisestä tuffiitista, amfiboliitista ja plagioklaasiporfyyriitistä muodostunutta kalliota.

Maastonmuodoiltaan alue on vaihtelevaa. Vanajaveden pohjoisrannalla kulkee Hämeenlinnan–Sääksmäen–Lempäälän harjuksoon kuuluva noin 65 metriä korkea Rapolanharju, jonka rinteillä on rantatörmiiä ja -terasseja sekä suppakuoppia. Harjun kaakkoispäähän on syntynyt osin hiedan peittämä deltamainen muodostuma, jonka reunasta Vekankari työntyy Vanajaveteen kapeana niemenä. Kapeat hiekkaharjanteet halkovat myös Vähäjärven pohjoispuolta sekä Kutilan ja Jutikkalan seutuja. Maisema-alueen laajat peltoalat ovat syntyneet loivasti kumpuileviin savikkolaaksoihin, joiden maaperässä on myös hiesua. Viljelyksiä ja harjumaisemia ympäröivät mäkitiet moreenimaat, joiden keskellä on kallioalueita. Jutikkalan länsipuolella sijaitsee laajahko Santinsuo, jonka keskellä on umpeen kasvava Saarioisjärvi.

Alueen vesistömaisemaa hallitsee avara Vanajavesi kivikkoisine saarineen, luotoineen ja harjuniemineen. Vanajavesi on vanha Ancylusjärven lahti, joka kuroutui omaksi altaakseen noin 8 500 vuotta sitten. Kokemäenjoen vesistöön kuuluvan järven pinnankorkeus on vaihdellut paljon vuosisatojen aikana. Nykyisin järvi on säännöstelty ja sen vedenpinnan vaihteluväli on noin metrin. Suurteollisuus ja intensiivinen maatalous ovat kuormittaneet järveä, jonka vesi on parantamistoimista huolimatta rehevää. Vanajavettä ja sen eteläpuolella olevaa kapeaa Äimäjärveä yhdistää pieni ja mutkitteleva Oikolanjoki, joka laskee Rauttunselkään Saarioisjärven ja Karvastenlahden kautta. Saarioisjärvi sekä Ritvalan kylän tuntumassa sijaitseva Vähäjärvi ovat arvokkaita lintujärviä.

Maisema-alue kuuluu Etelä-Hämeen lehtokeskukseen. Alueen metsät ovat enimmäkseen lehtomaisia kangasmetsiä, mutta myös varsinaisia lehtoja sekä reheviä rantakorpia on paljon. Harjuilla kasvaa lehtomaista sekametsää, ja harjukasvillisuudessa näkyy etelä- ja länsirinteiden suotuisan pienilmaston vaikutus. Huomatavan lehtokasvillisuuden ohella alueella on paljon kulttuurivaikutteista kasvillisuutta. Rupakallion kalmisto-alueella kasvaa esimerkiksi esihistoriallisen asutuksen merkinä pölkkyruohoa, ja Rapolassa on runsaasti arkeofyyttejä eli muinaistulokkaita. Tarttilassa ja Annilassa on pitkäaikaisen laidunnuksen synnyttämiä katajaketoja, joilla esiintyy ketokasvillisuuden ohella vanhoja viljelykarkulaisia.

Kulttuuripiirteet

Sääksmäki on Sydän-Hämeen tärkeimpiä muinaispitäjiä, ja Sääksmäen Rapolan muinaislinna on hallinnut aikanaan Hämeen vilkkaimpia vesistöreittejä. Rapolan seutu on ainutlaatuinen muinaisjäännösalue, joka kertoo paitsi varhaisesta kiinteästä asutuksesta myös rautakauden ja historiallisen ajan alun yhteiskunnasta ja elämästä. Noin parin neliökilometrin alueella sijaitsee Suomen suurin muinaislinna, viisi rautakautista asuinpaikkaa, kolme uhrikiveä ja kolme kalmistoa. Lisäksi alueella on rautakautiseksi ajoitettu muinaispelto. Rapolan muinaislinnan tuntumassa sijaitsevat pitkästä asutus- ja kulttuurijatkumosta kertovat 1400- ja 1500-lukujen vaihteessa rakennettu Sääksmäen kirkko, Rapolan ja Voipaalan kartanot, historiallisilla kylätonteilla sijaitsevat kylät sekä vanhojen kantatilojen talouskeskukset.

Sääksmäen varhaisin asutus on vakiintunut harjujen pienilmastoltaan edullisille rinteille hedelmällisen maaperän ja hyvien vesistöyhteyksien ääreen. Alueen vanhimpiin asuinpaikkoihin lukeutuva Huittulan kylä on mainittu ensimmäistä kertaa 1400-luvulla. 1600-luvulla se on muodostanut suuren kyläkeskuksen yhdessä Anjalan ja Liattulan kanssa. Kylän nykyiset rakennukset sijaitsevat viljelyalueen reunalla, ja kylän halki kulkee harjun rinnettä myötäilevä vanha kylätie Ritvalan suuntaan. Tien eteläpuolella avautuvat laajahkot peltoaukeat, jotka rajautuvat Rauttunselän Pappilanlahden rantametsiin. Huittulassa on säilynyt useita edustavia pihapiirejä, puutarhoja ja pengerryksiä, merkittävä koulurakennus, kappalaisenpappila ja maamiesseuran-talo.

Rapolan kyläasutus tunnetaan 1300-luvulta, jolloin talonpoika Rapolan Kuningas mainittiin paavin pannakirjeessä. Rapolasta tuli ratsutila 1500-luvulla, ja 1500- ja 1600-luvun kuluessa se laajeni huomattavasti. 1700-luvulta 1800-luvun puoliväliin Rapola kuului Svinhufvud-suvulle, ja se tunnetaan nykyisin presidentti Pehr Evind Svinhufvudin syntymäkotina. Rapolan kartanon pihapiiriin kuuluvat vuonna 1813 rakennetun päärakennuksen lisäksi pirttirakennus, kiviavetta ja vanha aittarakennus. Kartanon englantilaistyylinen puisto on

1800-luvun keskivaiheilta. Rapolan vieressä sijaitsee Voipaalan kartano, jossa toimii nykyisin taidekeskus. Voipaalan kartanoympäristöön kuuluvat vuonna 1912 rakennettu päärakennus, 1700-luvulta periytyvä pakerintupa, 1800-luvulla rakennettu asuinrakennus sekä Kemmolan vanhan ratsutila.

Jutikkalan kartano sijaitsee Vanajaveden eteläpuolella, Saarioispuolella. Kartanon uusklassisen päärakennuksen hallitsemassa pihapiirissä on lukuisia 1800-luvulla rakennettuja asuin- ja talousrakennuksia sekä vanha, vuonna 1839 riehunutta tulipaloo edeltävä viljamakasiini. Kartanon yhteydessä on englantilaistyylinen puisto sekä edustavia hakamaita. Jutikkalan länsipuolella, Saarioisjärven takana on perinteisessä asusaan hyvin säilynyt Tarttilan kylä, jonka rakennukset sijaitsevat paikoin tiheästi vanhan Hämeenlinna–Toijala-tien varrella. Kylässä on paljon arvokasta rakennuskantaa, kuten seurantalot, uusrenessanssityylinen Sakasen päärakennus sekä Päivölän kansanopiston rakennuskokonaisuus.

Jutikkalan eteläpuolella, Äimäjärven länsipohjukassa on neljästä tilasta 1500-luvulla muodostettu Niemen kartano, jonka pihapiirissä on arvokasta 1700- ja 1800-luvulta periytyvää rakennuskantaa. Niemen kartanoa ympäröi Taljalan yhtenäisen ja tiivis kylä, jonka alueelta on löytynyt rautakautisia kalmistoja. Taljalan kylätontin kohdalla on säilynyt kolme vanhaa pitkänomaista päärakennusta. Kylän vanhaa rakennuskantaa on jäljellä myös maattomien vanhalla asuinalueella, entisellä myllynpaikalla sekä Ranta-Sepän tilalla. Niemen kartano ja Taljalan kylä muodostavat maisemallisen jatkumon Sittalan ja Kalvolan kirkonkylän raitiasutuksen sekä Kuurilan kartanon kanssa. Äimäjärven rikkaasta maanviljelyhistoriasta kertovat myös Kutilan kylä muinaisjäännöksineen sekä Kankaisten kartano järven itärannalla. Kankaisten luoteispuolella sijaitsee Iittalan aseman ja lasitehtaan ympärille syntynyt taajama.

Maisema-alueen maanviljely on edelleen monipuolista ja vaurasta. Alueen tilakeskusten rakennuskanta on lähes kauttaaltaan hyvin hoidettua. Maisema-alueella on edelleen runsaasti karjataloutta ja arvokkaiksi perinnebiotoopeiksi määriteltyjä laidunalueita. Kuusistonkärjen laidunalueet muodostavat valtakunnallisesti arvokkaan perinnebiotooppikonaisuuden, jonka yhteydessä on rautakautisia hautoja. Myös Rapolan kalmistoalue on määritelty valtakunnallisesti arvokkaaksi perinnebiotoopiksi. Lisäksi alueella on maakunnallisesti ja paikallisesti arvokkaita perinnebiotooppeja, jotka edustavat monipuolisesti eri elinympäristöjä ja maankäyttötyyppejä.

Alueen maiseman uusimpia kerrostumia ovat Rauttulanselän ja Vanajaveden selän välistä kulkeva Valtatien 3:n vanha linjaus sekä Saarioispuolen viljelymaisemia halkova moottoritie Hämeenlinnasta Tampereelle. Vanhaan linjaukseen kuuluvat 1960-luvulla rakennetut Sääksmäen sillat halkovat näkyvästi Vanajaveden järvimaisemaa, mutta muodostavat oman liikehistoriallisen elementtinsä. Maisema-alueella ja sen tuntumassa on suosittuja kulttuurimatkoilukohteita, kuten Iittalan lasimuseo ympäristöineen, Voipaalan taidekeskus ja Emil Wikströmin rakennuttama Visavuoren kansallisromanttinen taiteilijahuviila Rauttulanselän rannalla. Helluntaisin Ritvalassa järjestettävä helkajuhla on tunnettu perinnetapahtuma.

Maisemakuva

Sääksmäen ja Tarttilan kulttuurimaisemia luonnehtivat pinnanmuotojen voimakas vaihtelu sekä Vanajaveden laaja selkä ja kivikkoiset rannat. Alueen korkokuvaa hallitsevat jääkauden muovaamat harjut ja laaksot, joiden tuntumassa erottuu kalliosydämiä moreenimäkiä. Monipuolisimmillaan maisema-alueen luonnonmaisema on Vanajaveden pohjoisrannalla Rapolanharjun kupeessa, jossa sijaitsevat Rapolan muinaislinna, Sääksmäen keskiaikainen kirkko sekä keskiaikaiset kylät ja kartanot. Rapolanharjun itäpuolitse kulkeva vanha Valkeakosken maantie on maisemallisesti arvokas.

Vanajaveden ja Hämeenlinna–Tampere-moottoritien eteläpuolella maisemaa hallitsee Saarioispuolen avoin peltomaisema. Saarioispuolen asutus on jakautunut pieniin tiheisiin ryhmiin, jotka mukailevat Hämeenlinnasta Toijalaan kulkevaa vanhaa tielinjaa. Alueen rakennuskanta on säilyttänyt monin paikoin perinteisen asunsa, ja monet kartanot puistoineen ovat hyvin erottuvia maisemallisia kiintopisteitä. Maisema-alueen länsipuolelta alkavan Tammelan ylänköseudun karu, metsäinen moreenialue näkyy maisemakuvassa karuina metsäisinä selänteinä.

Maisema-alueen viljelymaisema on kauttaaltaan monipuolista ja vivahteikasta. Sitä rikastavat lukuisat laitumet ja katajakedot. Perinteisen elinkeinomaiseman rakennetta rikkovat voimakkaimmin uudet liikenneväylät. Vuonna 2000 valmistunut Hämeenlinna–Tampere-moottoritie pirstoo Vanajan eteläpuoleista maisemakuvaa sulkemalla näkymiä ja jakamalla Saarioispuolen viljelyaukean kahtia. 1960-luvulta periytyvät Sääksmäen sillat halkovat puolestaan Vanajaveden muutoin ehyttä järvimaisemaa. Iittalan taajama lasitehtaineen hallit-

see Äimäjärven maisemaa, ja Iittalan halki kulkeva rautatie erottaa vanhan Hämeenlinna–Toijala-tien yhdistämiä kyläkeskuksia ja viljelysaloja toisistaan. Vanajaveden rannoilla on runsaasti loma-asutusta.

Arviointi

Sääksmäen ja Tarttilan kulttuurimaisemat edustavat monipuolisesti historiallista sydänhämäläistä maisemaa, joka on rikasta niin luontotyypeiltään kuin kulttuuripiirteiltäänkin. Maisema-alueen arvot perustuvat erityisesti historiallisesti monikerroksiseen maisemakuvaan, arvokkaisiin perinnebiotooppeihin, nykyisen asutuksen yhteydessä sijaitseviin lukuisiin muinaisjäännöksiin, huomattavaan kartanokulttuuriin, perinteisen rakenteensa säilyttäneisiin kyliin sekä avoimiin viljelymaisemiin. Alueen arvokkaat luontokohteet, kuten lintuvedet, harju- ja kallioalueet sekä luonnonsuojelukohteet nostavat maisemakokonaisuuden arvoa.

Muinaisjäänösrekisteriin merkityt kohteet: 73 kohdetta

Valtakunnallisesti merkittävät rakennetut kulttuuriympäristöt RKY: Niemen kartano ja Taljalan kylä; Historiallinen Sääksmäki; Jutikkalan kartano; Visavuoren taiteilijakoti ja ateljee

Arvokkaat perinnebiotoopit: Alikartanon rantaniitty; Peltokutilan kalmistonmäki; Turkinmäen haka; Mönkön haat; Apalan haat ovat; Hommosensaaren hautakumpu; Kuusistonkärki; Annilan laitumet; Rapola; Vanhalan laitumet; Nuutalan haka; Rekolan katajaketo; Kartanon katajasaareke; Pelto-Karpin laitumet; Niemenpään haat; Iso- ja Väha-Kantalan laitumet; Tarttilan haka; Sakasen haka; Pekkolan niitty; Ali-Porilan haka; Jutikkalan haat; Munteen niitty (M)

LTA Luontotyyppipäätökset: Niemenpään jalopuumetsikkö; Hiedanpäänlahden tervaleppäkorpi; Sydänniemen pähkinäpensaslehto; Aittosaaren jalopuumetsikkö; Holmanmoision pähkinälehto; Kurunmäen jalopuumetsikkö

YSA Yksityismaiden suojelualueet: Rapolan Linnavuori (luonnonsuojelualue); Kontuniemen luonnonsuojelualue; Ritvalan rantalehto (luonnonsuojelualue); Pappilan tervaleppäkorpi (luonnonsuojelualue); Saunalahden tervaleppäkorpi (luonnonsuojelualue); Jylhänniemen luonnonsuojelualue; Suolahden lehto (luonnonsuojelualue); Lahisen saarten luonnonsuojelualue; Kalliomaan lehdon luonnonsuojelualue; Tunturivuoren luonnonsuojelualue; Sydänmetsän luonnonsuojelualue (Ruutala); Sydänniemen pähkinälehto luonnonsuojelualue (Hakala); Sydänniemen luonnonsuojelualue (Uusi-Yrjölä); Sydänniemi (Kesäniemi); Saviniemen luonnonsuojelualue; Suolahti–Vähäjärvi (908-876-8-0); Vähäjärvi (908-449-17-29); Vähäjärvi (908-449-3-102); Suolahti (908-443-1-24, 908-443-1-26); Suolahti (908-449-2-11); Suolahti (908-443-1-23); Suolahti (908-449-9-21); Suolahti (908-449-13-13); Suolahti (908-449-12-18); Suolahti (908-449-11-7, 908-449-11-28); Pappilan tervaleppäkorpi (908-878-2-0); Saarioisjärvi (908-876-9-0); Saarioisjärvi (908-460-1-73); Saarioisjärvi (908-427-1-88); Saarioisjärvi (908-427-1-90); Saarioisjärvi (908-451-1-91); Saarioisjärvi (908-454-3-0); Saarioisjärvi (908-454-876-1); Saarioisjärvi (908-454-1-36); Saarioisjärvi (908-425-3-34); Saarioisjärvi (908-425-876-1); Saarioisjärvi (908-427-1-68); Saarioisjärvi (908-444-1-23); Saarioisjärvi (908-437-3-20); Saarioisjärvi (908-437-876-1); Pappilan tervaleppäkorpi (908-876-6-0); Pappilan tervaleppäkorpi (908-876-5-0)

LHO Lehtojensuojeluohjelma: Saunalahden tervaleppäkorpi; Pappilan tervaleppäkorpi; Sydänniemen pähkinälehto; Tunturivuoren lehto; Kalliomaan lehtoalue

LVO Lintuvesiensuojeluohjelma: Ritvalanjärvi (Vähäjärvi); Saarioisjärvi; Kriipi, Suolahti, Vittianlahti, Uskulanlahti

RSO Rantojensuojeluohjelma: Vanajavesi

KAO Arvokkaat kallioalueet: Tunturivuori–Porsasvuori; Kalliomaa–Tulikallio

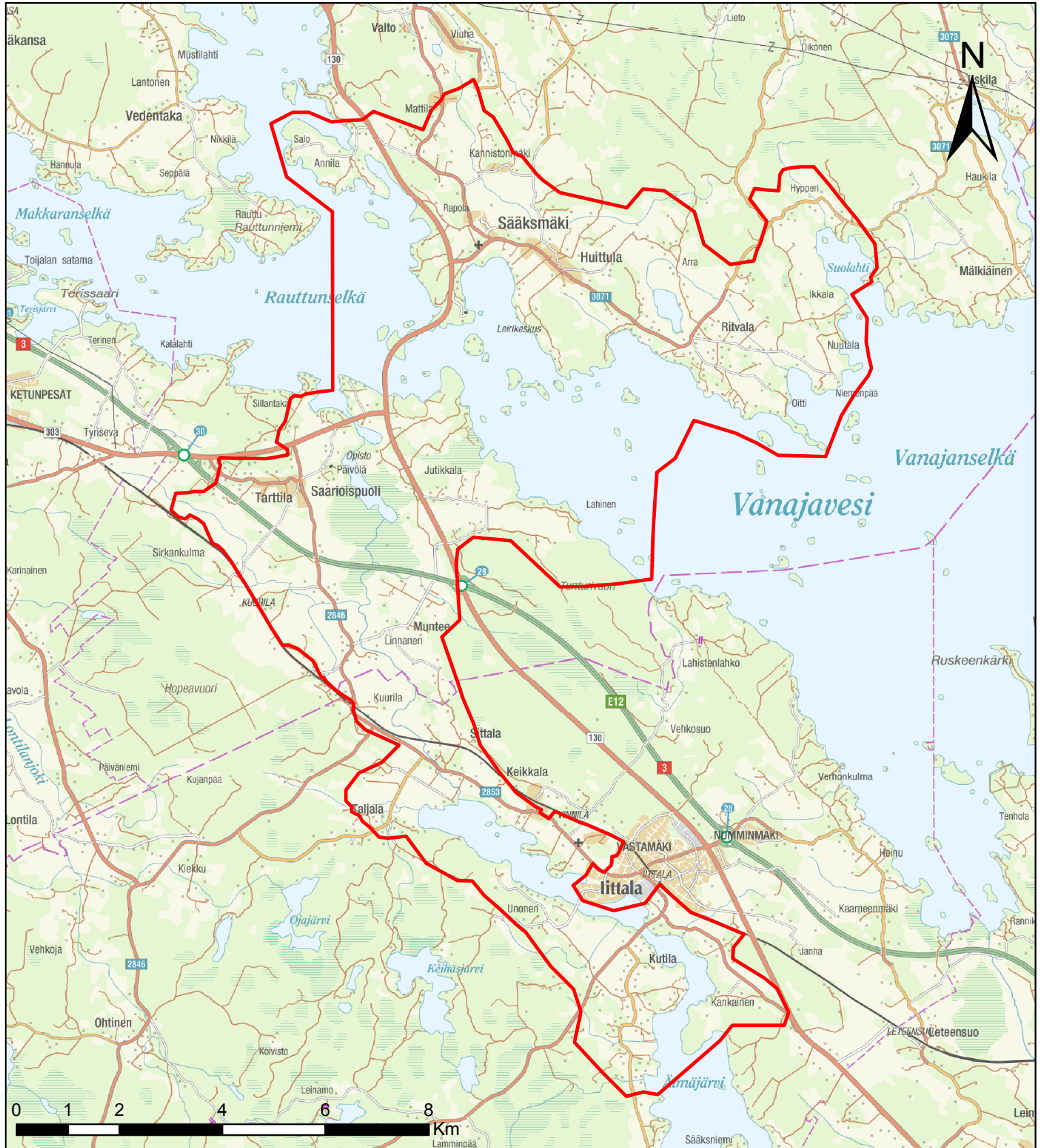
FI Natura 2000 -verkostoon kuuluvat alueet: Kuusistonkärki; Vanajaveden alue; Vanajaveden lintualueet; Kalliomaa


Tiedot haettu 26.5.2015

Sääksmäen ja Tarttilan kulttuurimaisemat

Kunta: Hämeenlinna, Valkeakoski

Maakunta: Pirkanmaa, Kanta-Häme



 Valtakunnallisesti arvokkaiden maisema-alueiden rajausehdotus 2015