



Ympäristöministeriö
Miljöministeriet
Ministry of the Environment

Vapaaehtoinen ekologinen kompensaatio - soveltamisopas

Ympäristöministeriö
Leila Suvantola, Suvi Borgström, Saku Härkönen ja Olli Ojala



Sisällys

1. Johdanto.....	3
2. Yleiskuvaus	3
3. Määritelmät.....	4
4. Vapaaehtoisen ekologisen kompensaation yleiskuvaus	6
5. Heikennyksen hyvittäminen eli ekologinen kompensaatio	8
6. Hyvittävät toimenpiteet.....	9
7. Suojeluhyvitys	12
8. Hyvittämisen kriteerit.....	13
9. Hyvityksen toteuttamisen ajankohta	22
10. Luonnonarvojen tuottaminen	23
11. Päätös hyvityksen korvaavuudesta	31
12. Poikkeus hyvitysalueen suojelusta	37
13. Hyvittämistietojen saatavuus kompensaatiorekisterissä	37
14. Kustannusvastuu	38
15. Heikentämisen hyvittäminen luonnonsuojelun poikkeuslupaharkinnassa	39
Lähteet.....	42



1. Johdanto

Luonnonsuojelulain (9/2023, LSL) 11 luvussa säädetään vapaaehtoisen ekologisen kompensaation menettelyistä sekä hyvittämisen kriteereistä. Lain säännöksiä tarkentaa ympäristöministeriön asetus vapaaehtoisesta ekologisesta kompensaatiosta (933/2023, jäljempänä kompensaatioasetus, YMA).

Tässä soveltamisoppaassa esitetään lain, asetuksen ja valmisteluaineiston (hallituksen esitys eduskunnalle luonnonsuojelulaiksi ja eräiden siihen liittyvien lakien muuttamisesta HE 76/2022 vp ja ympäristöministeriön ekologista kompensaatiota koskevan asetuksen esittelymuistio 1.9.2023, diaarinro VN/1661/2023) muodostama kokonaisuus.

Soveltamisopas etenee lain 11 luvun säännösten mukaisessa järjestyksessä ja kompensaatioasetuksen kukin säännös käsitellään sen pykälän yhteydessä, jota se täydentää.

Soveltamisoppaan on laatinut lainsäädäntöneuvos Leila Suvantola tukenaan erityisasiantuntija Suvi Borgström, erityisasiantuntija Saku Härkönen ja ympäristöneuvos Olli Ojala. Soveltamisoppaan luonnokseen ovat antaneet kehittäviä kommentteja Suomen Akatemian strategisen tutkimuksen BOOST-tutkimushankkeen tutkijat tutkijatohtori Joel Jalkanen ja tutkimusjohtaja Heini Kujala, luonnonsuojelun asiantuntijat Paula Salomäki ja Pyry Mäkelä Uudenmaan ja Varsinais-Suomen elinkeino-, liikenne- ja ympäristökeskuksista sekä Espoon kaupungin ympäristöpäällikkö Tarja Södermanin välityksellä pääkaupunkiseudun kaupungit Vantaa, Espoo ja Helsinki.

2. Yleiskuvaus

Ekologinen kompensaatio on taloudellinen ohjauskeino, joka aiheuttaja vastaa -periaatteen mukaisesti sisällyttää luonnon monimuotoisuudelle aiheutuvien haittojen kustannukset hankkeen toteutuskustannuksiin. Käsite on määritelty EU:n biodiversiteettistrategiassa vuonna 2011 (Euroopan unionin neuvosto 11249/11) seuraavasti: ”yhdellä maantieteellisellä tai muutoin määritellyllä alueella tapahtuneet menetykset säilyttämisessä / luonnon monimuotoisuudessa kompensoidaan toisaalla saaduilla hyödyillä edellyttäen, että periaate ei johda EU:n luonnonsuojelulainsäädännön nojalla suojellun olemassa olevan luonnon monimuotoisuuden minkäänlaiseen heikentymiseen”.¹

Hallituksen esityksessä on esitetty yleiskuvaus vapaaehtoisesta ekologisesta kompensaatiosta.² Sen mukaan luonnonsuojelulain 11 luvun säännöksillä mahdollistetaan vapaaehtoinen heikennysten hyvittäminen. Kyse on toiminnanharjoittajan vastuullisesta yritystoiminnasta ja sen todentamisesta esimerkiksi rahoittajalle tai asiakkaille, kansalaisyhteiskunnalle ja liikekumppaneille. Säännöksillä edistetään vapaaehtoista luonnon monimuotoisuuden turvaamista ja luodaan uusia kestävästä liiketoiminnan mahdollisuuksia.

Vapaaehtoisen ekologisen kompensaation järjestelmä rakentuu seuraavien periaatteiden varaan: yksinkertaisuus, varmuus, yhdenvertaisuus, läpinäkyvyys ja kannustavuus. Sääntely on rajattu tavoitteen kannalta vain välttämättömään, jotta taloudellisten toimijoiden ja julkishallinnon kuten kuntien

¹ HE 76/2022 vp, s. 62.

² HE 76/2022 vp, s. 230–232.



toiminnalle jää mahdollisimman paljon väljyyttä liittyen hyvittämissuhteiden suunnittelun ja toteuttamisen järjestämiseen sekä osapuolten välisten sopimussuhteiden sisältöön.

Säännöksillä pyritään varmistamaan, että luontotyyppien tai lajien esiintymispaikkojen tai elinympäristöjen pinta-ala tai laatu ei heikkene taloudellisen toiminnan seurauksena vaan säilyy vähintään saman tasoisena. Hyvityksenä käytettävä luontotyyppin tai lajin elinympäristön esiintymä rajataan viranomaispäätöksellä ja sen hävittäminen tai heikentäminen on kiellettyä. Samalla säännöksillä mahdollistetaan se, että yksityinen maanomistaja, yritys, kunta tai valtion liikelaitos voi taloudellisena toimintana tuottaa luonnonarvoja, joilla taloudellisesta toiminnasta johtuva heikennys luonnonarvoille voidaan hyvittää. Säännöksillä tarjotaan luonnonarvojen tuottamiseen halukkaille toimijoille viranomaisvarmennus, joka takaa tuotettavien luonnonarvojen yhteismitallisuuden, käytettävyyden vapaaehtoisena hyvityksenä esimerkiksi poikkeuslupamenettelyssä ja toiminnan luotettavuuden niin toimintaan osallistuville kuin kansalaisyhteiskunnalle.

3. Määritelmät

Seuraavassa esitetään vapaaehtoisen ekologisen kompensaation keskeiset määritelmät:

Ekologinen kompensaatio määritellään LSL 3.1 §:n 5 kohdassa seuraavasti: ekologinen kompensaatio tarkoittaa eliölajeille ja luontotyypeille aiheutettavien heikennysten hyvittämistä parantamalla eliölajien ja luontotyyppien tilaa heikennysalueen ulkopuolella, kun heikennyksiä on ensisijaisesti vältetty, toissijaisesti minimoitu ja, jos mahdollista, heikennettyjen eliölajien ja luontotyyppien tilaa on ennallistettu heikennysalueella.

Heikennys on toimenpide, joka vähentää luontotyyppin esiintymän tai lajin elinympäristön ekologista laatua jollain välittömällä tai välillisellä tavalla tai pienentää sen pinta-alaa.

Heikennyksen aiheuttaja määritellään LSL 98.1 §:ssä, se tarkoittaa toimijaa, joka toiminnassaan heikentää luonnonarvoja. Heikennyksellä tarkoitetaan luontotyyppin esiintymän tai lajin elinympäristön tilaa muuttavaa toimenpidettä. Alueen maankäytön suunnitteluratkaisulla tai ympäristöluvan myöntämisellä ei vielä heikennetä luonnonarvoja, vaan vasta varsinaisilla ympäristöön vaikuttavilla toimenpiteillä kuten maan kaivamisella, puuston kaatamisella tai vastaavalla.

Heikennyksen hyvittäminen on ekologisen kompensaation suomenkielinen vastine.

Heikennettävä alue määritellään välillisesti LSL 104.1 §:ssä ja se tarkoittaa aluetta, jolla aiheutetaan heikennys luontotyyppin esiintymän tai eliölajin elinympäristön ekologiseen tilaan.

Hyvitettävä luonnonarvo määritellään välillisesti LSL 98 §:ssä ja se tarkoittaa luonnonvaraisen luontotyyppin esiintymää tai eliölajin elinympäristöä.

Hyvittävä toimenpide määritellään LSL 99 §:ssä seuraavasti: hyvittäviä toimenpiteitä ovat toimenpiteet, joihin ei ole velvollisuutta lainsäädäntöön tai muuhun velvoitteeseen perustuen, ja joilla: 1) palautetaan luonnonarvoiltaan tai kunnoltaan heikentynyt alue ennallistumaan kohti luonnontilaa tai luonnon monimuotoisuuden kannalta tavoiteltua tilaa; 2) lisätään luontotyyppin tai eliölajin elinympäristön pinta-alaa; tai 3) parannetaan luontotyyppin tai eliölajin elinympäristön ekologista laatua. Niiden ei tarvitse olla



uhanalaisia luontotyyppejä tai lajeja, mutta kylläkin luonnonsuojelulain tarkoittamia luonnonvaraisia luontotyyppejä tai lajeja. Esimerkiksi puisto- tai puutarhakasvillisuus tai vierasperäiset lajit eivät sovellu heikennyksen hyvittämiseen, eikä niiden heikentämisen hyvittäminen sovellu järjestelmään.

Hyvitysalue määritellään LSL 103.2 §:ssä ja se tarkoittaa hyvittämiseen käytettävää aluetta, jolla joko toteutetaan hyvittävät toimenpiteet tai joka käytetään suojeluhyvitykseen.

Hyvityssuunnitelma määritellään LSL 103 §:ssä, jossa luetellaan suunnitelmaan sisällytettävät tiedot.

Kompensaatiorekisteri määritellään LSL 106 §:ssä tarkoittamaan luonnonsuojelun tietojärjestelmään kuuluvaa rekisteriä, josta jokaisella on oikeus saada tieto tuotetuista luonnonarvoista ja niiden käyttämisestä ennakollisena hyvityksenä.

Luonnonarvohehtaari määritellään kompensatioasetuksen 1.2 §:ssä seuraavasti: luonnonarvohehtaarilla tarkoitetaan luonnonarvovastaavuuden arviointiyksikköä, joka osoittaa alueen hehtaarikohtaista luonnonarvoa suhteessa hehtaariin luonnontilaisessa tai luonnontilaiseen verrattavassa tilassa olevaa aluetta. Alueen luonnonarvohehtaarien määrä on sen pinta-ala kerrottuna luonnonarvon tilalla.

Luonnonarvon tila määritellään kompensatioasetuksen 2 §:ssä seuraavasti: luonnonarvon tila arvioidaan kymmenesosan nousevissa luokissa, joissa alin luokka 0 on täysin luonnontilansa menettänyt alue ja ylin luokka 1 on luonnontilainen tai luonnontilaiseen verrattava alue.

Luonnonarvovastaavuus määritellään kompensatioasetuksen 1 §:ssä ja se tarkoittaa sekä laadullista että määrällistä vastaavuutta.

Lisäisyys määritellään välillisesti LSL 99.2 §:ssä, jossa rajataan hyvittävät toimenpiteet sellaisiin, joihin ei ole velvollisuutta lainsäädäntöön tai muuhun velvoitteeseen perustuen.

Perustavat toimenpiteet määritellään 102.1 §:ssä ja ne tarkoittavat toimenpiteitä, joilla luodaan edellytykset tavoitellun tilan saavuttamiselle.

Suojeluhyvitys määritellään 100 §:ssä seuraavasti: suojeluhyvitys tarkoittaa esiintymän pysyvää suojelua, joka: 1) ylläpitää tai parantaa luonnontilaa tai luonnon monimuotoisuuden kannalta tavoiteltua tilaa estämällä luonnontilan heikentymistä aiheuttavan toiminnan; ja 2) tuottaa paremman ekologisen lopputuloksen kuin 99 §:ssä tarkoitetut hyvittävät toimenpiteet. Suojeluhyvityksenä hyväksytään vain uhanalaisen luontotyyppin luonnontilaltaan edustava esiintymä.

Tavoiteltava tila mainitaan LSL 103.2 §:n 2 kohdassa ja määritellään kompensatioasetuksen 5.2 §:ssä. Se tarkoittaa hyvittämillä toimenpiteillä ja suojelulla tavoiteltavaa tilaa, joka määritetään perustuen parhaaseen tieteelliseen tietoon siitä, mikä on kunkin luonnonarvon vaste hyvittäviin toimenpiteisiin ja suojeluun huomioiden tieteellinen epävarmuus.

Uhanalaisuuskerroin määritellään kompensatioasetuksen 3.2 §:ssä ja sillä huomioidaan heikennettävän luonnonarvon uhanalaisuus kertomalla arvioitu heikennyksen määrä säännöksessä yksilöidyllä kertoimella.



Vasteen käsitettä ei ole määritelty laissa tai asetuksessa, koska se on luonnontieteellinen käsite. Se tarkoittaa sitä, kuinka paljon, millä aikajaksolla ja minkä kaltaisella trendillä hyvittävä toimenpide parantaa luontotyyppin tai eliölajin elinympäristön tilaa.

4. Vapaaehtoisen ekologisen kompensaation yleiskuvaus

Luonnonarvojen tuottaminen ennakkollisena hyvityksenä ja niiden käyttäminen heikennyksen vapaaehtoiseen hyvittämiseen etenee seuraavasti:

- 1) Luonnonarvojen tuottamiseen halukas maanomistaja (luonnonarvojen tuottaja) laatii hyvittämissuunnitelman noudattaen yleisiä heikennyksen ja hyvityksen sääntöjä. Tuottaja päättää itse, mitä luontotyyppisiä tai lajien elinympäristöjä hän haluaa parantaa omistamallaan alueella. Suunnitelmassa on arvioitava parannettavan luontotyyppin esiintymän tai lajin elinympäristön tila, jotta voidaan arvioida tuotettavien luonnonarvojen määrä.
- 2) Elinkeino-, liikenne- ja ympäristökeskus (jäljempänä ELY-keskus) antaa maanomistajan hakemuksesta lausunnon hyvittämissuunnitelman asianmukaisuudesta ja toimittaa lausunnon tiedoksi kyseisen hyvittämisalueen sijantikunnalle ja maakunnan liitolle.
- 3) Luonnonarvojen tuottaja toteuttaa suunnitelman mukaiset toimenpiteet, jotka ovat edellytyksenä luonnonarvojen kehittymiselle kohti tavoiteltua tilaa (perustavat toimenpiteet).
- 4) ELY-keskus toteaa maanomistajan hakemuksesta antamallaan lausunnolla toteutetuilla toimenpiteillä tuotettavien luonnonarvojen laadun ja määrän luonnonarvohehtaareina.
- 5) ELY-keskus rekisteröi maanomistajan hakemuksesta tuotettavat luonnonarvot tarjolle kompensatiorekisteriin. Tuotettavien luonnonarvojen näkyminen julkisessa tietopalvelussa edellyttää, että hakija antaa hakemuksen yhteydessä suostumuksensa siihen.
- 6) Heikentävän toimenpiteen tai hankkeen toteuttaja (heikennyksen aiheuttaja) tunnistaa suunnitellulla toimenpiteellä tai hankkeella heikennettävät luonnonarvot. Heikennys arvioidaan kaikkien luontotyyppien osalta, samoin kaikkien sellaisten lajien osalta, jotka eivät riittävästi sisälly luontotyyppiin eli vähintään erityisesti suojeltavat lajit, EU:n tiukasti suojelamat lajit ja uhanalaiset lajit.
- 7) Heikennyksen aiheuttaja voi halutessaan vapaaehtoisesti sopia luonnonarvojen tuottajan kanssa tuotettavien luonnonarvojen ehdottamisesta heikennyksen hyvityksenä sekä maksettavasta hinnasta. Toistuvien hoitotoimenpiteiden, kuten perinnebiotooppien jatkuvan hoidon osalta on suositeltavaa, että sopimuksen ehtona on hoitotoimenpiteiden säännöllinen toteuttaminen ja siitä määrävuosittain maksettava korvaus, jolloin luonnonarvojen tuottaja saa jatkuvan tulon toimenpiteiden suorittamisesta ja ostajana toimiva varmistaa vastikkeellisuudella toimenpiteiden toteutuksen.
- 8) Luonnonsuojeluviranomainen eli ELY-keskus tekee heikennyksen aiheuttajan hakemuksesta päätöksen hyvityksen korvaavuudesta. Korvaavuus voi olla joko heikennystä vastaavaa tai sen ylittävää. Jos hyvitys on vähintään täysimääräistä ja täyttää laissa asetetut kriteerit, ELY-keskuksen on annettava myönteinen päätös. Päätöksessä kielletään hyvitysalueen luonnonarvojen hävittäminen ja heikentäminen. Päätöksessä määritellään hyvitysalueen rajat. Kielto tulee voimaan, kun päätös on

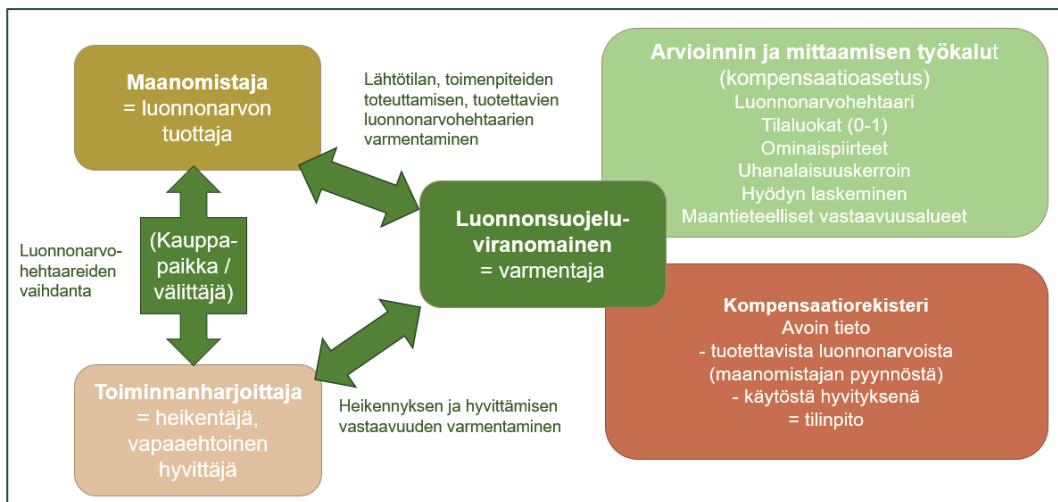


annettu tiedoksi alueen omistajille ja haltijoille. Päätös merkitään kiinteistörekisteriin. Tämä varmistaa tuotettujen luonnonarvojen pysyvyyden.

9) Heikennyksen aiheuttaja maksaa sovitun hinnan luonnonarvojen tuottajalle (sekä niin sovittaessa jatkuvien hoitotoimien toteuttamisesta määrävuosittaisen korvauksen).

10) Tuotettavat luonnonarvot merkitään kompensatiorekisterissä hyvityksenä käytetyiksi. Tämä tieto on LSL 106 §:n mukaisesti esitettävä kompensatiorekisterin julkisessa tietopalvelussa.

Heikennysten hyvittämistä koskevat tiedot julkaistaan läpinäkyvyyden toteuttamiseksi avoimessa tietojärjestelmässä ("kompensatiorekisteri"), josta kansalaisyhteiskunnan jäsenet ja muut toiminnanharjoittajat saavat tiedon, millainen hyvitys on katsottu riittäväksi sekä voivat varmistua siitä, että luonnonarvoille aiheutuvat heikennykset tosiasiallisesti hyvitetään. Rekisterillä voidaan myös edistää luonnonarvojen tuottamista liike- tai elinkeinotoimintana harjoittavien toimintaedellytyksiä tarjoamalla luonnonarvojen tuottajille mahdollisuus hakemuksestaan saada tieto tuottamistaan luonnonarvoista avoimesti saataville. Mikäli taloudelliset toimijat kehittävät markkinapaikkoja luonnonarvojen vaihdantaan, rekisteri kuitenkin edelleen palvelee tiedon saatavuuden ja kriteereiden noudattamisen varmistamisessa niiden hyvitysten osalta, jotka toteutetaan noudattaen laissa säädettyjä kriteereitä ja verifiointimenettelyä.



Kuva 1. Vapaaehtoisen ekologisen kompensatiion elementit.

Maanomistajalla on oikeus saada tieto tuottamistaan luonnonarvoista poistetuksi julkisesta kompensatiorekisteristä niin kauan, kun niitä ei ole käytetty LSL 104 §:n mukaisena hyvityksenä.



5. Heikennyksen hyvittäminen eli ekologinen kompensatio

LSL 98 §

Heikennyksen hyvittäminen

Luonnonarvoja toiminnassaan heikentävä toimija (heikennyksen aiheuttaja) voi hyvittää toiminnastaan luontotyyppille tai eliölajin elinympäristölle aiheutuvan heikennyksen 99 §:ssä mainituilla hyvittämillä toimenpiteillä tuotetuilla luonnonarvoilla tai 100 §:ssä mainittujen edellytysten täytyessä suojeluhyvityksellä.

Korvaavuus voi olla joko heikennystä vastaavaa tai sen ylittävää.

Hyvittämisen eli ekologisen kompensaaation vaihtoehtoiset toteutusmuodot

Säännöksen 1 momentissa mahdollistetaan viranomaisen varmentamana toiminnanharjoittajien, kuntien tai muiden toimijoiden sellainen heikennysten hyvittämistoiminta, joka ei perustu lainsäädännön veloitteeseen vaan esimerkiksi yrityksen yhteiskuntavastuun toteuttamiseen tai rahoittajan rahoitusehtoihin. Hyvityksenä voidaan käyttää joko aktiivisin hyvittävin toimenpitein tuotettuja luonnonarvoja tai, mikäli 100 §:ssä säädetty edellytykset täyttyvät, uhanalaisen luontotyyppin suojelulla toteutettavaa hyvitystä (suojeluhyvitys)³. Molempia tarkastellaan tarkemmin jäljempänä.

Vapaaehtoista heikennyksen hyvittämistä voidaan käyttää myös luonnonsuojelulakiin perustuvien poikkeuslupaehtojen täyttämiseen tilanteessa, jossa heikennyksiä ei voida estää välttämällä tai lieventämällä (ks. tarkemmin jaksossa 15 esitetty).

Hyvittämisen eli kompensaaation minimitaso

Säännöksessä rajataan heikennyksen hyvittäminen heikennystä vastaavaan tai sen ylittävään (2 mom). Sama todetaan myös 99.1 §:ssä, jonka mukaan hyvittämillä toimenpiteillä heikennys hyvitetään vähintään täysimääräisesti. Hallituksen esityksen perusteluiden mukaan hyvittämisen perustavoite on varmistaa, että erityisesti uhanalaisten, mutta myös yleisten luonnonarvojen suojelutaso ei heikkene vaan säilyy vähintään saman tasoisena kuin ennen heikennystä.⁴ Hallituksen esityksen mukaan kansainvälisten kokemusten perusteella hyvittämisen kriteerit ovat ratkaisevan keskeisiä sille, että ekologisen kompensaaation tavoite luonnonarvojen heikentymättömydestä ylipäätään voitaisiin saavuttaa.⁵

Jäljempänä 99 §:n kohdalla tarkastellaan tarkemmin luonnonarvovastaavuutta. Tässä säännöksessä edellytetty täysimääräisyys tarkoittaa, että osittainen – esimerkiksi 50 % tai vain tiettyjen heikennettyjen luonnonarvojen – hyvittäminen ei ole lain säännöksen mukaan mahdollista. Sen sijaan, mikäli hakija voi selkeästi yksilöidä jonkin tietyn osan heikentävästä hankkeesta, kuten esimerkiksi kaavoitettavan alueen yksittäisen korttelin tai tietyt tontit tai tietyn osan pitkittäishankkeesta, voidaan päätös heikennyksen hyvittämisestä tehdä tältä osin.

³ HE 76/2022 vp, s. 232.

⁴ HE 76/2022 vp, s. 232.

⁵ HE 76/2022 vp, s. 233.



Hyvityksen kohde

Säännöksessä todetaan hyvittävänä luonnonarvoksi luontotyyppi tai eliölajin elinympäristö. Luontotyyppiin määritelmällisesti sisältyy sille luonteenomainen kasvi- ja eläinlajisto (ks. luonnonsuojelulain 3.1 §:n 2 kohta). Näin ollen pääosan lajeista voidaan katsoa sisältyvän luontotyyppiin käsitteeseen ilman, että kunkin lajin yksiköihin kohdistuvat vaikutukset erikseen arvioidaan ja hyvitetään. Poikkeuksen muodostavat sellaiset eliölajit, joiden säilyminen luonnonvaraisina on uhattuna tai edellyttävät tiukkaa suojelua (LSL 78 §). Niihin kohdistuvien heikennysten hyvittämistä on arvioitava tapauskohtaisesti siltä kannalta, voidaanko luontotyyppiin kohdistuvien heikennysten hyvittämisellä varmistua siitä, että myös eliölajiin kohdistuvat heikennykset tulevat hyvitettyksi vai onko lisäksi tehtävä eliölajikohtaisia hyvittäviä toimenpiteitä.

6. Hyvittävät toimenpiteet

LSL 99 §

Hyvittävät toimenpiteet

Hyvittävillä toimenpiteillä tarkoitetaan toimenpiteitä, joilla korvataan luontotyyppiä tai eliölajin elinympäristölle aiheutuva heikennys vähintään täysimääräisesti.

Hyvittäviä toimenpiteitä ovat toimenpiteet, joihin ei ole velvollisuutta lainsäädäntöön tai muuhun velvoitteeseen perustuen, ja joilla:

- 1) palautetaan luonnonarvoiltaan tai kunnoltaan heikentynyt alue ennallistumaan kohti luonnontilaa tai luonnon monimuotoisuuden kannalta tavoiteltua tilaa;
- 2) lisätään luontotyyppiin tai eliölajin elinympäristön pinta-alaa; tai
- 3) parannetaan luontotyyppiin tai eliölajin elinympäristön ekologista laatua.

Hyvittävät toimenpiteet

Hyvittävät toimenpiteet ovat LSL 99 §:n mukaan aina aktiivisia tietyn alueen luonnontilaa parantavia toimenpiteistä.⁶ Pykälän 2 momentissa määritellään hyvittävät toimenpiteet sitä kautta, mitä toimenpiteillä tavoitellaan. Toimenpide voi olla esimerkiksi ojitetun suon ojien tukkiminen, mutta tavoiteltu tilanne on suon vesitasapainon palauttaminen luonnonmukaiseen suuntaan ja siten luontotyyppiä tyypillisen lajiston palautumisen mahdollistaminen. Pykälän kohdissa 1–3 luetellut tavoitteet ovat vaihtoehtoisia, eli yhdenkin tavoitteen toteuttava toimenpide täyttää määritelmän, vaikka tavoitteet voivat liittyä ja usein myös liittyvät toisiinsa. Kyse on aktiivisista tietyn alueen luonnontilaa parantavista toimenpiteistä, joilla ennallistamisen ohella voidaan tavoitella myös luontotyyppiin tai lajille soveltuvan elinympäristön pinta-alan lisäämistä tai sen laadun parantamista kunnostamalla tai hoitamalla heikentyneitä luontotyyppiäsiintymiä⁷.

Määritelmällisesti hyvittävät toimenpiteet voidaan kohdentaa luonnonarvoiltaan tai kunnoltaan heikentyneeseen alueeseen. Luonnontilaltaan edustava alue ei käytännössä sovellu hyvityskohteeksi,

⁶ HE 76/2022 vp, s. 233.

⁷ HE 76/2022 vp, s. 233.



koska sen tilaa ei ole mahdollista parantaa aktiivisin toimenpitein. Tällainen alue voi soveltua kuitenkin jäljempänä tarkoitettuun suojeluhyvitykseen, mutta siitä saatava hyvitys voi jäädä vähäiseksi.

Hyvittävien toimenpiteiden kohteena olevan alueen tulee olla sellainen, että sen tilan parantuminen toimenpiteillä on mahdollista. Erityisesti kosteusolosuhteiltaan kokonaisuuden muodostava alue kuten suoluontotyypin tilan parantaminen saattaa edellyttää, että koko suoalue on parantavien toimenpiteiden kohteena. Hyvityskohde voikin muodostua usean maanomistajan omistamasta alueesta heidän kaikkien ollessa halukkaita hyvittävien toimenpiteiden toteuttamiseen edellyttäen, että kyse on samasta luonnonarvosta (luontotyyppi / lajin esiintymispaikka) ja yhtenäisestä alueellisesta kokonaisuudesta. Jäljempänä menettelyä koskevassa kohdassa käsiteltävää lausuntoa hyvittämissuunnitelmasta on mahdollista hakea yhteisesti ympäristöhallinnon sähköisessä asiointipalvelussa <https://sahkoinenasiointi.ahtp.fi/fi/palvelut> olevalla hakemuksella, jossa voidaan yksilöidä lukuisia kiinteistöjä ja maanomistajia.

Hyvittävien toimenpiteiden ja suojeluhyvityksen osalta on tehtävä erilliset hakemukset, koska näiden hakemusten käsittelyn eteneminen poikkeaa toisistaan. Jäljempänä hyvittämissuunnitelmaa koskevassa kohdassa käsitellään tarkemmin hyvittäville toimenpiteillä tuotettavia luonnonarvoja.

Tieteellisestä tietoa hyvittäville toimenpiteillä saavutettavasta luonnonarvojen paraneman määrästä on koottu Suomen ympäristökeskuksen Ekologisen kompensaaion pilotointi -hankkeen ja BOOST-tutkimuskonsortion yhteistyönä tammikuussa 2025 julkaistavaan selvitykseen.⁸ Siinä arvioidaan luontotyyppien ennallistamistoimenpiteiden vaikuttavuutta ja aikaviiveitä luonnonarvovastaavuuden näkökulmasta ja määritellyt keskimääräiset vasteet kaikissa luontotyyppiryhmissä keskimääräisille tyyppillisille tilanteille, joissa toimenpiteet ovat onnistuneet suunnitelmien mukaan, huomioiden luonnollinen vaihtelu tai sääilmiöiden aiheuttamat poikkeamat. Raportissa määritetään eri luontotyyppien alustavia vasteita yleisimmille ennallistamistoimenpiteille ja arvioitu seuraavia seikkoja: 1) mikä on luontotyypin vähimmäistila⁹, jossa ennallistamistoimenpiteellä voidaan saada vaste; 2) mihin tilaan luontotyyppi voidaan ennallistamistoimin enintään parantaa; 3) missä ajassa ja minkä muotoisena vaste toteutuisi sekä 4) kuinka suuri epävarmuus ennusteeseen liittyy.

Vasteaika vähimmäistilasta enimmillään saavutettavaan paranemaan vaihtelee muutamasta vuodesta (esimerkiksi haitallisten vieraslajien täydellinen hävittäminen perinnebiotoopilla tuottaa hyödyn 3–4 vuodessa) lähes sataan vuoteen (ravinteisten ojitettujen soiden vesitalouden palauttaminen ojia tukkimalla tuottaa täysimääräisen hyödyn noin 90 vuoden kuluessa). Samalla luontotyypillä eri toimenpiteiden vasteajat poikkeavat toisistaan. Toimenpiteiden toteutumisen varmuus vaihtelee hyvin varmasta (esimerkiksi norojen, purojen ja pikkujokien uoman ennallistamisen epävarmuus on vain 6 prosenttia), kohtalaisen epävarmaan (esimerkiksi edellä mainitun toimenpiteen ojitettujen soiden vesitalouden palauttaminen ojia tukkimalla epävarmuus on 35 prosenttia). Huomattavan monella toimenpiteellä on mahdollista päästä luonnontilaiseen verrattavaan tilaan, mutta osa toimenpiteistä voi saavuttaa vain osittaisen vaikuttavuuden (mainittu ravinteisten soiden vesitalouden palauttaminen voi saavuttaa vain luokan 0,5 verrattuna luonnontilaiseen (1), jos toimenpide tehdään hyvin heikentyneeseen kohteeseen).

⁸ Luonnokset saatavana tutkimushankkeen sivulla <https://boostbiodiversityoffsets.fi/> työkalut.

⁹ Katso tilan arvioinnista jäljempänä kohdassa 8 (Hyvittämisen kriteerit).



Lisäisyys

Luonnonsuojelulain 99 §:n säännöksellä rajataan hyvittävät toimenpiteet *lisäisyyttä* tuottaviin toimenpiteisiin. Pykälän toisen momentin mukaan vain sellaiset toimenpiteet täyttävät määritelmän, joihin ei ole oikeudellista velvollisuutta jonkin lainsäädäntöön tai muuhun perustuvan velvoitteen nojalla. Hallituksen esityksessä todetaan, että lisäksi eivät ole esimerkiksi valtion omistuksessa olevien Natura 2000 -verkostoon kuuluvien alueiden ja valtion omistamien luonnonsuojelualueiden luonnonarvojen turvaaminen tai lisääminen, koska sen voi katsoa kuuluvan valtion luonnonsuojelusta vastaavan viranomaisen tehtäviin. Samoin lisäksi edellytystä eivät täytä sopimukseen tai taloudelliseen etuuteen kuten maataloustukeen tai valtion maksamaan tukeen tai sertifikaattien, kuten metsäsertifikaatin velvoitteisiin liittyvät toimenpiteet. Sen sijaan nämä velvoitteet ylittävät toimenpiteet täyttävät kriteerin. Maankäytön suunnittelussa alueen osoittaminen virkistyskäyttöön tai esimerkiksi hulevesien luonnonmukaiseen hallitsemiseen ei rajaa aluetta hyvittävien toimenpiteiden ulkopuolelle. Toimenpiteillä tulee kuitenkin tuottaa virkistystavoitteen ja hulevesien imeytystarkoituksen ylittävää parannusta luontotyypeille tai lajien elinympäristöille¹⁰.

Maankäyttösuunnitelmien varaukset eivät velvoita aktiivisiin toimenpiteisiin, joten kaikki ennallistavat toimenpiteet ovat aina lisäksi. Myöskään luonnonsuojelualueen rauhoitussäännökset eivät velvoita luonnonarvoja parantaviin toimenpiteisiin. Vaikka on syytä suhtautua pidättyvästi olemassa olevien luonnonsuojelualueiden luonnonarvojen lisäämistöimenpiteisiin hyvittävinä toimenpiteinä, se voi olla jossain tilanteessa perusteltua. Esimerkiksi laajempaan luontotyyppiäsiintymään liittyvä yksityinen luonnonsuojelualue voi olla perusteltua hyväksyä hyvitysalueeksi.

Hallituksen esityksen mukaan myöskään yleisluonteiset lainsäädännössä määritellyt tehtävät, kuten kunnan velvollisuus edistää luonnon monimuotoisuutta alueellaan, eivät rajaa kunnan hyvittäviä toimenpiteitä lisäksi edellytyksen ulkopuolelle. Näin ollen esimerkiksi Metsähallitus voi sille lainsäädännössä asetetusta tehtävästä huolimatta halutessaan toteuttaa hyvittäviä toimenpiteitä muualla kuin olemassa olevilla suojelualueilla. Nämä velvoitteet ylittävät toimenpiteet ovat säännöksessä tarkoitettuja hyvittäviä toimenpiteitä edellyttäen, että ne ovat läpinäkyvästi osoitettavissa¹¹. Myös muilla, kuin Natura 2000 -verkostoon kuuluvilla suojelualueilla voidaan toteuttaa lisääviä toimenpiteitä, koska luonnonsuojelualuetta koskevat säännökset eivät velvoita luonnontilaa parantaviin toimenpiteisiin. Näin tuotettujen luonnonarvojen käyttämiseen kompensationsa liittyy kuitenkin merkittävä riski yleisen hyväksyttävyyden kannalta, joten valtion toimintana siihen on syytä suhtautua pidättyväisesti.

¹⁰ HE 76/2022 vp, s. 232–233.

¹¹ HE 76/2022 vp, s. 232–233.



7. Suojeluhyvitys

LSL 100 §

Suojeluhyvitys

Suojeluhyvityksellä tarkoitetaan uhanalaisen luontotyypin luonnontilaltaan edustavan esiintymän pysyvää suojelua, joka:

1) ylläpitää tai parantaa luonnontilaa tai luonnon monimuotoisuuden kannalta tavoiteltua tilaa estämällä luonnontilan heikentymistä aiheuttavan toiminnan; ja

2) tuottaa paremman ekologisen lopputuloksen kuin 99 §:ssä tarkoitettujen hyvittävien toimenpiteiden.

Suojeluhyvityksessä ei ole kyse aktiivisista toimenpiteistä, vaan arvokkaiden luontotyyppien esiintymien pysyvää suojelusta. Hallituksen esityksessä todetaan, että tämä voisi tapahtua esimerkiksi perustamalla alue luonnonsuojelulain mukaiseksi luonnonsuojelualueeksi.¹² Tältä osin perustelut poikkeavat lain 104 §:n säännöksestä, jonka mukaan ELY-keskuksen heikennyksen ja hyvityksen vastaavuutta koskevassa päätöksessä on kiellettävä hyvitysalueen luonnonarvojen hävittäminen ja heikentäminen ja määriteltävä hyvitysalueen rajat. Kyseisellä päätöksellä turvataan luonnonarvojen pysyvyys, joten hyvityskohteesta ei ole tarpeen perustaa luonnonsuojelualueita.

Hallituksen esityksessä todetaan suojeluhyvityksen lisäisyyden osalta, että saavutettava lisäisyys määrittyy sen perusteella, mikä on edeltävä tilanne. Jos aluetta koskee jo ennalta jokin käytönrajoitus, lisäisyys on vähäisempi.¹³ Tältä osin edellä on käsitelty maankäytöllisiä ratkaisuja. Suojeluhyvityksen tuottamana lisäisyytenä huomioidaan vain se, mikä tulee lisää aiempaan.

Suojeluhyvitys tulee kyseeseen vain silloin, kun kyseisen luontotyypin kannalta voidaan suojelulla saavuttaa parempi ekologinen lopputulos kuin hyvittäville toimenpiteillä kuten ennallistamis- tai kunnostamistoimenpitein. Lisäedellytyksenä on, että suojelemalla luontotyypin esiintymä heikentäviltä toimenpiteiltä se kehittyy luonnonarvoiltaan arvokkaaksi ilman aktiivisia hyvittäviä toimenpiteitä. Kyseeseen tulisivat luontotyypit, joiden ennallistaminen on lyhyellä tähtäimellä usein vaikeaa tai mahdotonta. Tällaisia ovat esim. vanhat metsät. Hallituksen esityksessä on todettu, että tyypillisimmin kyse olisi hakkuukypsästä, METSO-kriteerit täyttävästä luonnonmetsästä, jonka hakkuu estyisi pysyvästi. Tällaisellakin alueella voisi olla tarvetta tehdä lisäksi luonnonarvojen kehittymistä nopeuttavia toimenpiteitä, kuten lahoppuun lisäämistä. Muita suojeluhyvityksenä kyseeseen tulevia luontotyyppisiä olisivat esimerkiksi tunturiluontotyypit¹⁴.

Suojeluhyvityksestä saatava hyöty perustuu kompensatioasetuksen perustelumuistion mukaan nykytilanteessa luontotyypin passiivisena ennallistumisena ajan myötä muodostuvasta ekologisesta parantumasta, joka on tieteellisesti todennettavissa riippumatta kulloisestakin taloudellisen toiminnan määrästä.¹⁵ Välttelyn hävittämisen käyttäminen ekologisen kompensaation hyödyn laskennassa pidetään toistaiseksi vain rajallisesti mahdollisena, koska hyödyn määrä on epävarma ja arvio

¹² HE 76/2022 vp, s. 233.

¹³ HE 76/2022 vp, s. 233.

¹⁴ HE 76/2022 vp, s. 233.

¹⁵ Esittelymuistio 1.9.2023, s. 13.



perustuisi vallitsevan luonnon vähenemistrendin hyväksymiseen sellaisenaan.¹⁶ Hyödyn arviointia vaikeuttaa se, että hävittämisen välttämisestä muodostuvasta hyödystä on vähennettävä haitan siirtyminen toisaalle (vuoto). Suojelulla tuotettava hyöty ja haitan vuoto suojelukohteen ulkopuolelle voivat olla yhtä suuret, jolloin suojeluhyvityksestä ei muodostu hyötyä.¹⁷

8. Hyvittämisen kriteerit

LSL 101 §

Hyvittämisen kriteerit

Hyvittävät toimenpiteet on toteutettava:

1) samalla tai siihen rajautuvalla metsäkasvillisuusvyöhykkeen osa-alueella, samalla merialueella ja saman tai rajautuvan päävesistöalueen samassa vesimuodostuma- tai vesiluontotyypissä, jolla heikennys aiheutuu; ja

2) sen saamelaisyhteisön alueella, jonka alueella heikennys tapahtuu.

Uhanalaiseen luontotyyppiin tai uhanalaisen eliölajin elinympäristöön kohdistuva heikennys on hyvittävää saman eliölajin elinympäristöön tai samaan luontotyyppiin kohdistuvin toimenpitein. Jos heikennystä ei voida luonnontieteellisistä syistä hyvittää samaan luonnonarvoon kohdistuvin toimenpitein, heikennys on hyvittävää heikennettävää vastaavaan, yhtä uhanalaiseen tai uhanalaisempaan luonnonarvoon kohdistuvin toimenpitein.

Ympäristöministeriön asetuksella voidaan antaa tarkempia säännöksiä hyvittävien toimenpiteiden luonnonarvoihin liittyvästä ja alueellisesta vastaavuudesta.

Reunaehdot hyvittämiselle

Pykälässä määritellään hyvittämisen reunaehdot siitä, missä ja mihin luonnonarvoon kohdistuen hyvittävät toimenpiteet on toteutettava. Hallituksen esityksessä todetusti kansainvälisten kokemusten perusteella hyvittämisen kriteerit ovat ratkaisevan keskeisiä sille, että ekologisen kompensaation tavoite luonnonarvojen heikentymättömyydestä ylipäätään voidaan saavuttaa.¹⁸

Laissa tai asetuksessa ei ole säädetty edellytyksiä liittyen luontotyyppiin tai lajin luontaiseen levinneisyysalueeseen, eikä siihen ole myöskään tarvetta LSL 99.2 §:n säännöksen perusteella. Sen mukaan hyvittävät toimenpiteet kohdentuvat luonnonarvoiltaan tai tilaltaan heikentyneeseen alueeseen, joka palautetaan ennallistumaan kohti luonnontilaa, alueella lisätään luontotyyppiin tai eliölajin elinympäristön pinta-alaa tai parannetaan luontotyyppiin tai eliölajin elinympäristön ekologista laatua. Kukin näistä määritelmistä tarkoittaa, että hyvitysalueella jo sijaitsee tai on sijainnut luontotyyppiin esiintymä tai lajin elinympäristö eli säännös ei mahdollista luontotyyppiin ”luomista” sellaiselle maantieteelliselle alueelle, jossa sitä ei ole aiemmin ollut, mutta mahdollistaa luontotyyppiin esiintymän tai lajin elinympäristön palauttamisen paikkaan, josta se on hävinnyt.

Maalla esiintyvien luontotyyppiin ja lajien elinympäristöjen hyvittämisen maantieteellinen vastaavuus

¹⁶ Martine Maron, Richard J. Hobbs, Atte Moilanen, Jeffrey W. Matthews, Kimberly Christie, Toby A. Gardner, David A. Keith, David B. Lindenmayer ja Clive A. McAlpine: Faustian bargains? Restoration realities in the context of biodiversity offset policies, *Biological Conservation* 155 (2012) s. 141–148, s. 145–146.

¹⁷ Moilanen, Atte – Kotiaho, Janne S.: Ekologisen kompensaation määrittämisen tärkeät operatiiviset päätökset, *Suomen ympäristö* 5/2017, s. 39–40.

¹⁸ HE 76/2022 vp, s. 234.



Hyvittävät toimenpiteet on toteutettava maalla esiintyvien eli terrestisten luontotyyppien ja lajien osalta samalla tai siihen rajautuvalla metsäkasvillisuusvyöhykkeen osa-alueella.

Hallituksen esityksen perusteluissa todetaan lisäksi, että maantieteellisen vastaavuuden kannalta hyvittäminen olisi tehtävä luontotyyppin tai lajin luontaisella levinneisyysalueella ja ihanteellisesti mahdollisimman lähellä heikennettävän luonnonarvon esiintymää.¹⁹

Kompensaatioasetuksessa säännöstä on pykälän 3 momentin nojalla tarkennettu seuraavasti:

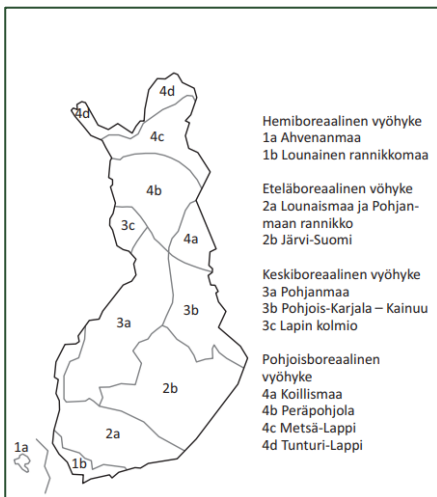
YMA 7 §

Hyvityksen maantieteellinen vastaavuus (1 mom)

Luonnonsuojelulain 101 §:n 1 momentin 1 kohdassa tarkoitetut metsäkasvillisuusvyöhykkeiden osa-alueet ovat:

- 1) hemiboreaalin lounainen rannikkomaa;
- 2) eteläboreaalin Lounaismaa–Pohjanmaan rannikko;
- 3) eteläboreaalin Järvi-Suomi;
- 4) keskiboreaalin Pohjanmaa;
- 5) keskiboreaalin Pohjois-Karjala–Kainuu;
- 6) keskiboreaalin Lapin kolmio;
- 7) pohjoisboreaalin Koillismaa;
- 8) pohjoisboreaalin Peräpohjola;
- 9) pohjoisboreaalin Metsä-Lappi;
- 10) pohjoisboreaalin Tunturi-Lappi.

Kompensaatioasetuksen esittelymuistiossa todetaan, että metsäkasvillisuusvyöhykkeiden osa-alueet ja merialueet ovat saatavissa ympäristöhallinnon aineistosta, joten niitä ei ole tarvetta esittää säädöksen liitteessä karttana. Metsäkasvillisuusvyöhykkeiden osa-alueet ovat saatavissa osoitteessa [Metsäkasvillisuusvyöhykkeet - Metsäkasvillisuusvyöhykkeet - Datasets - Syke's Metadata Portal \(ymparisto.fi\)](https://ymparisto.fi).²⁰



Kuva 2. Metsäkasvillisuusvyöhykkeet. Lähde Kujala ym. 2021 s. 38.

¹⁹ HE 76/2022 vp, s. 233.

²⁰ Esittelymuistio 1.9.2023 s. 27.



Vesiluontotyyppien ja lajien hyvittämisen maantieteellinen vastaavuus

Sisävesien osalta hyvityksen alueellista sijoittumista tulee hallituksen esityksen perusteluiden mukaan tarkastella tapauskohtaisesti. Ensisijaista on hyvittää samalla valuma-alueella, mutta valuma-alueen koko ja heikennyksen kohteena olevan lajin tai elinympäristön tarpeiden tulee määrittää hyvittämistoimenpiteiden tarkempaa sijaintia.²¹ Hallituksen esityksessä todetaan myös vesiluonnon osalta, että mikäli kyseessä olisi geneettisesti erilaistuneeseen populaatioon, kuten esimerkiksi eristyneeseen eliölajin populaation vesistöjen latvoilla kohdistuva heikennys, hyvityksen tulisi tapahtua populaation levinneisyysalueella.²²

Kompensaatioasetuksessa säännöstä on pykälän 3 momentin nojalla tarkennettu seuraavasti:

YMA 7 §

Hyvityksen maantieteellinen vastaavuus (2–3 mom)

Luonnonsuojelulain 101 §:n 1 momentin 1 kohdassa tarkoitetut merialueet ovat:

- 1) Perämeri;
- 2) Merenkurkku;
- 3) Selkämeri;
- 4) Ahvenanmaa–Saaristomeri;
- 5) Suomenlahti.

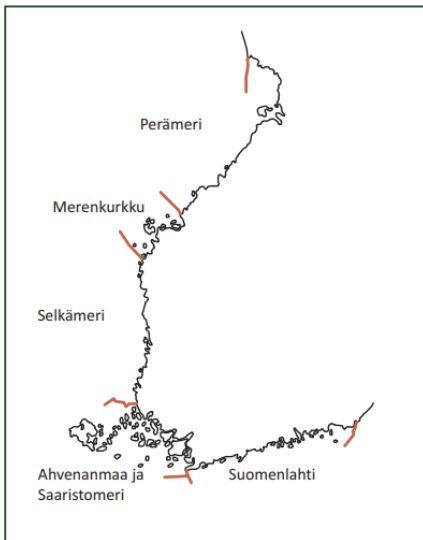
Luonnonsuojelulain 101 §:n 1 momentin 1 kohdassa päävesistöalueella tarkoitetaan vesienhoitoalueista annetun valtioneuvoston asetuksen (1303/2004) liitteessä 1 tarkoitettuja vesistöalueita. Mainitussa säännöksessä vesimuodostumatyyppillä tarkoitetaan vesienhoidon järjestämisestä annetun valtioneuvoston asetuksen (1040/2006) 10 §:ssä tarkoitettuja pintavesityyppejä.

Kompensaatioasetuksen esittelymuistiossa todetaan, että päävesistöalueen muodostaa vähintään 200 km²:n kokoinen yhden tai useamman laskujoen kautta mereen purkautuvien sisävesien muodostama kokonaisuus. Suomessa näin määriteltyjä päävesistöalueita on 76 kappaletta. Suomessa on valuma-aluejaon lisäksi käytössä EU:n vesipuidedirektiivin mukainen vesimuodostumien tyypittely, joka jakaa erityyppiset joet 11 jokityyppiin (valuma- alueen koon ja maaperän mukaisesti jaoteltuna) ja järvet 13 järvityyppiin (jaoteltu esim. viipymän, syvyyden, veden värin perusteella). Vesimuodostumien tyypittely vastaa luontotyyppien uhanalaisuuden arvioinnissa käytettyjä luontotyypppejä, ja lisäksi luontotyyppien uhanalaisarvioinnissa on tyypitelty myös pienvedet.²³

²¹ HE 76/2022 vp, s. 234.

²² HE 76/2022 vp, s. 234.

²³ HE 76/2022 vp, s. 234, esittelymuistio 1.9.2023, s. 16.



Kuva 3. Merialueiden osa-alueet. Lähde Kujala ym. 2021, s. 38.

Esittelymuistiossa kiinnitetään huomiota siihen, että luonnonsuojelulain säännöksiin ei ole muutettu eikä ole tarkoitettu muuttaa meren ja vesien hoitoa koskevaa lainsäädäntöä.²⁴ Merialueiden osa-alueet ovat saatavissa osoitteessa https://www.opendata.fi/data/en_GB/dataset/merenhoidon-aluejako.

Vastaavuus saamelaisyhteisön alueen osalta

Luonnonsuojelulain 101.1 §:n 2 kohdassa on todettu, että hyvittävät toimenpiteet on toteutettava sen saamelaisyhteisön alueella, jonka alueella heikennys tapahtuu. Hallituksen esityksen perusteluissa on todettu säännöksellä varmistettavan, että toimenpiteillä hyvitetään samalla myöskin heikennykset saamelaisten kulttuuriin kuuluvien perinteisten elinkeinojen kuten poronhoidon, kalastuksen ja metsästyksen harjoittamiseen. Saamelaisyhteisön käsitteellä tarkoitetaan biodiversiteettisopimuksessa käytetyn 'perinteisen elämäntavan omaavat alkuperäiskansa- ja paikallisyhteisöt' mukaisesti tapaoikeudellista yhteisöä, joka määrittyy tapauskohtaisesti kulloinkin kyseessä olevien luonnonvarojen ja niiden käytön perusteella.²⁵

Kompensaatioasetuksen 8 §:ssä tarkennetaan lain säännöstä seuraavasti:

YMA 8 §

Saamelaisyhteisön alue

Luonnonsuojelulain 101 §:n 1 momentin 2 kohdassa tarkoitetun saamelaisyhteisön alue määritellään heikennyksen kohteena olevalla alueella asuvien sekä elinkeinoa tai kulttuuria harjoittavien saamelaisten, saamelaiskäräjistä annetun lain (974/1995) 1 §:ssä tarkoitetun saamelaiskäräjien ja Lapin elinkeino-, liikenne- ja ympäristökeskuksen välisessä neuvottelussa.

ELY-keskus on toimivaltainen viranomaisen vapaaehtoiseen ekologiseen kompensaatioon liittyvissä asioissa. Saamelaisyhteisön alueen määrittely liittyy saamelaisten alkuperäiskansaoikeuksien toteutumisen turvaamiseen. Saamelaisyhteisön alue on määriteltävä yhteistyössä aluetta asumiseen, kulttuuriin ja elinkeinon harjoittamiseen käyttävien saamelaisten kanssa. Saamelaiskäräjälain

²⁴ Esittelymuistio 1.9.2023, s. 16.

²⁵ HE 76/2022 vp, s. 234.



(974/1995) 6 §:n mukaan saamelaiskäräjät edustavat saamelaisia kansallisissa asioissa toimivaltaansa kuuluvissa tehtävissä. Näihin kuuluvat lain 5 §:n mukaan muun muassa saamelaisten asemaan alkuperäiskansana liittyvät asiat. Näin ollen saamelaisyhteisön määrittelyyn osallistuu myös saamelaiskäräjien edustaja.

Luonnonarvovastaavuus uhanalaisen eliölajin tai luontotyypin osalta

Luonnonarvovastaavuuden osalta uhanalaisten luonnonarvojen heikennys on hyvitetävä samaan luonnonarvoon kohdistuvin toimenpitein. Ilman luonnonarvoa koskevaa vastaavuusvaatimusta lajin tai luontotyypin uhanalaisuustila heikkenee edelleen, mitä kehitystä sääntelyllä nimenomaan pyritään estämään.

Säännöksen joustavaa hyvittämistä koskevalla säännöksellä (2 momentin toinen lause) huomioidaan tilanne, jossa uhanalaisen luontotyypin esiintymät tai uhanalaisen eliölajin elinympäristöt olisivat niin vähälukuisia, että hyvittäminen samalla luonnonarvolla on luonnontieteellisesti mahdotonta. Taloudelliset perusteet eivät ole hyväksyttävä peruste poiketa luonnonarvovastaavuudesta. Hyvittämistoimenpiteet on tällaisessa tilanteessa kohdistettava mahdollisimman tarkoin heikennettävää vastaavaan ja vähintään yhtä uhanalaiseen luonnonarvoon. Osa luontotyypeistä ja lajeista on uhanalaisia vain osassa maata. Uhanalaisuutta tarkastellaan sen perusteella maantieteellisesti missä ja ajallisesti minä ajankohtana heikentäminen tapahtuisi.

Kompensaatioasetuksen 5 §:ssä luonnonarvovastaavuutta uhanalaisten luontotyyppien ja lajien osalta on tarkennettu:

YMA 5 §

Uhanalaisen luonnonarvon luonnonarvovastaavuus

Luonnonsuojelulain 101 §:n 2 momentissa tarkoitettuna uhanalaista luontotyyppiä vastaavana pidetään luontotyyppiä, joka kuuluu samaan luontotyyppiryhmään asetuksen liitteessä 2 kuin heikennettävä luontotyyppi. Jos sellaista ei ole, vastaavana voidaan hyväksyä parhaan käytettävissä olevan tieteellisen tiedon perusteella muu saman pääryhmän luontotyyppi.

Uhanalaisen eliölajin elinympäristön luonnonarvovastaavuus arvioidaan yksittäistapauksellisesti parhaan käytettävissä olevan tieteellisen tiedon perusteella.

Säännöksessä tarkoitettussa liitteessä 2 on lueteltu vain sellaiset luontotyyppiryhmät, joissa viimeisimmän luontotyyppien uhanalaisuusarvioinnin mukaan on ylimpiin uhanalaisluokkiin (äärimmäisen uhanalainen, erittäin uhanalainen tai vaarantunut) kuuluvia luontotyyppejä useampi kuin yksi, jolloin joustava vaihto ryhmän sisällä voisi olla mahdollista.

Kaikkien uhanalaisten luontotyyppien osalta ei voida olemassa olevan tieteellisen tiedon perusteella osoittaa tässä vaiheessa vastaavaa luontotyyppiä. On myös mahdollista, että luontotyyppiryhmässä ei myöskään ole yhtä uhanalaista tai uhanalaisempaa, johon vaihto voitaisiin tehdä. Tästä johtuen asetuksen mukaan myös muu luontotyyppi voidaan hyväksyä vastaavaksi, mikäli se kuuluu samaan luontotyyppien pääryhmään (Itämeren vedenalaiset luontotyypit, meren rannikon luontotyypit, sisävesien ja rantojen luontotyypit, suoluontotyypit, metsäluontotyypit, kallioiden ja kivikkojen luontotyypit, perinnebiotoopit, tunturiluontotyypit) ja mikäli vastaavuus on parhaan käytettävissä olevan tieteellisen tiedon perusteella hyväksyttävää.



Uhanalaisen eliölajin elinympäristön heikennyksiin liittyy niin merkittäviä riskejä, että niiden hyvittämisen luonnonarvovastaavuus on aina arvioitava yksittäistapauksellisesti parhaan käytettävissä olevan tieteellisen tiedon perusteella.

Muut luonnonarvovastaavuuden tekijät

Säännöksen 3 momentin nojalla kompensatioasetuksessa on annettu tekniset säännökset hyvittävien toimenpiteiden luonnonarvoihin liittyvästä vastaavuudesta.

Luonnonsuojelulakia koskevan hallituksen esityksen perusteluissa on todettu, että tuotettujen luonnonarvojen käyttäminen heikennyksen hyvityksenä edellyttää ulkopuolisen antamaa varmennusta siitä, mikä on luonnonarvojen lisäys eli tietoa lähtötilanteesta, tehdyistä toimenpiteistä sekä arviota toimenpiteillä aikaansaatavien luonnonarvoisäysten laadusta ja määrästä.²⁶ Samoin siinä todetaan, että heikennettävällä alueella esiintyvien suojeltujen luonnonarvojen tila ennen heikennystä muodostaa vertailupohjan aiheutuvan heikennyksen määrälle. Hyvittäville toimenpiteillä tuotettavia luonnonarvoja verrataan siihen sekä luonnonarvovastaavuuden että hyvityksen määrän osalta.²⁷

Kompensatioasetusta koskevassa esittelymuistiossa todetaan, että heikennyksen ja hyvittämisen luonnonarvoon liittyvä vastaavuus on sekä laadullinen että määrällinen. *Laadullisessa vastaavuudessa* kyse on siitä, että luonnonarvolle aiheutuva heikennys hyvitetään sellaisella luonnonarvolla, joka vastaa heikennystä. Laadullisen vastaavuuden määrittely perustuu luontotyyppihin ja lajien elinympäristöihin.²⁸ Lajit esiintyvät pääsääntöisesti tietyissä luontotyypeissä, mutta niillä voi olla myös erityistarpeita koskien esimerkiksi ravintokasveja tai pesintäpaikkoja. Suomessa luontotyypit jaetaan kahdeksaan pääryhmään, jotka ovat Itämeri, Itämeren rannikko, sisävedet ja rannat, suot, metsät, kalliot ja kivikot, perinneluontotyypit (perinnebiotoopit) ja tunturi. Kukin pääryhmä jakautuu useista luontotyypeistä muodostuviin luontotyyppiryhmiin (ks. luontotyyppiluokittelusta Raunio ym. 2018, liite 1).

Suomessa on tieteellistä arviointia siitä, millä saman pääryhmän luontotyyppillä ekologinen kompensatio voi olla vastaavaa. Karkeimmillaan vastaavuus voi olla olemassa, jos hyvittävä luontotyyppi kuuluu samaan pääryhmään ja vastaavuus luonnonarvon laadun osalta on täysi, kun hyvittävä luontotyyppi on täysin sama kuin heikennettävä. Esittelymuistiossa on todettu, että Suomessa ei ole riittävästi tieteellistä tietoa, jonka perusteella voitaisiin arvioida hyvityksen vastaavan heikennystä, jos hyvittävä ja heikennettävä luontotyyppi kuuluvat eri pääryhmiin eli esimerkiksi suohon ja merelliseen luontotyyppiin²⁹. Tästä johtuen lain 98 §:n edellytystä hyvityksen täysimääräisyydestä ei näissä tilanteissa arvioida olevan, kunnes tieteellinen tieto lisääntyy tältä osin.

Luonnonarvojen tilan ja aikaansaatavien luonnonarvoisäysten määrän yksilöimiseksi lain 101.3 §:n nojalla kompensatioasetuksen 1.2 §:ssä määritellään mittayksiköksi *luonnonarvohehtaari*, jonka avulla heikennyksen ja hyvityksen määrää verrataan toisiinsa.³⁰

²⁶ HE 76/2022 vp, s. 236.

²⁷ HE 76/2022 vp, s. 237.

²⁸ Esittelymuistio 1.9.2023, s. 4.

²⁹ Esittelymuistio 1.9.2023, s. 4. Ks. Raunio et al. 2018.

³⁰ Esittelymuistiossa 1.9.2023 (s. 5) on todettu, että useissa ekologisen kompensation järjestelmissä käytetään jonkinlaista arvoyksikköä, jolla osoitetaan määrän ja laadun vastaavuus. Ks. myös Kujala ym. 2021, s. 55–56, jossa käytetään käsitettä ”arvomitta”.



YMA 1 §

Luonnonarvovastaavuus

Hyvityksen luonnonarvovastaavuus arvioidaan sekä laadullisesti että määrällisesti.

Luonnonarvohehtaarilla tarkoitetaan luonnonarvovastaavuuden arviointiyksikköä, joka osoittaa alueen hehtaarikohtaista luonnonarvoa suhteessa hehtaariin luonnontilaisessa tai luonnontilaiseen verrattavassa tilassa olevaa aluetta. Alueen luonnonarvohehtaarien määrä on sen pinta-ala kerrottuna luonnonarvon tilalla.

Luonnonarvohehtaari on pinta-alallisen ja laadullisen arvon yhdistymä. Esimerkiksi luonnontilaisen tai siihen verrattavassa tilassa olevan lettosuon luontotyyppin yhden hehtaarin laajuinen esiintymä on yksi lettosuon luonnonarvohehtaari. Mikäli kyseisen lettosuon tila on laadultaan heikentynyt esimerkiksi puoleen luonnontilaisesta, yhden hehtaarin laajuinen esiintymä olisi 0,5 lettosuon luonnonarvohehtaaria.

Tuotetut (tuotettavat) luonnonarvot ja heikennyksen korvaavuus ilmaistaan luontotyyppin tai lajin elinympäristön luonnonarvohehtaareina luonnonsuojelun tietojärjestelmään kuuluvassa kompensatiorekisterissä.

Kompensaatioasetuksessa määritetään 101.3 §:n nojalla myös, miten jonkin alueen luonnonarvon tila arvioidaan.

YMA 2 §

Luonnonarvon tilan arviointi

Luonnonarvon tila arvioidaan kymmenesosan nousevissa luokissa, joissa alin luokka 0 on täysin luonnontilansa menettänyt alue ja ylin luokka 1 on luonnontilainen tai luonnontilaiseen verrattava alue. Jos luonnonarvon tilaa ei voida varmuudella arvioida johonkin luokkaan, se arvioidaan vaihtoehtoisista ylempään luokkaan.

Kunkin luontotyyppin tila arvioidaan liitteessä 1 tarkoitettujen luontotyyppiryhmien ominaispiirteiden painotettuna keskiarvona, jossa ensisijaisen ominaispiirteen painoarvo on kaksinkertainen.

Eliölajin elinympäristön ominaispiirteet määritetään yksittäistapauksellisesti parhaan käytettävissä olevan tieteellisen tiedon perusteella.

Kompensaatioasetusta koskevan esittelymuistion mukaan heikennettävän ja hyvittävän alueen luonnonarvojen tilan selvittämisen asianmukaisuus on ratkaisevaa sen kannalta, että heikennyksen täysimääräinen hyvittäminen voidaan varmistaa.³¹ Säännöksessä määritellään luokittelu, jolla kunkin luontotyyppin tai lajin elinympäristön tila ennen niin heikentäviä kuin hyvittäviä toimenpiteitä (lähtötila) arvioidaan. Luokittelu tehdään kymmenesosan nousevalla asteikolla arvojen 0 (luonnontilansa menettänyt) ja 1 (luonnontilainen tai luonnontilaiseen verrattava) välillä. Eri ominaispiirteiden laskennan perusteella muodostuva painotettu keskiarvo pyöristetään matemaattisten perussääntöjen mukaisesti.

Asetuksen liitteessä kuvatut ominaispiirteet on sanallisesti kuvattava luonnontilan arvioinnissa, jotta viranomaisen voi varmistua siitä, että alueen tila on asianmukaisesti arvioitu. Pelkkä numeerinen ilmoitus ilman ominaispiirteiden kuvailevaa tekstiä ei ole riittävä, koska hyvityssuunnitelman osalta lain 103.2 §:n 2 kohdassa edellytetään tiedot parannettavista luonnonarvoista ja 104.1 §:n 1 kohdassa edellytetään tiedot heikennettävästä alueesta ja sen luonnonarvoista.

³¹ Esittelymuistio 1.9.2023, s. 24.



Luonnonarvon tila on arvioitava epävarmassa tilanteessa luonnontilaltaan ylempään luokkaan, jotta tiedon puutteellisuudesta aiheutuva virhe tapahtuisi luonnon kannalta vähemmän haitalliseen suuntaan. Näin heikennettävän alueen luonnonarvon tila arvioidaan epäselvässä tilanteessa paremmaksi eli heikennyksen määrä ja siten tarvittava hyvitys ovat suurempia. Vastaavasti hyvitysalueen luonnonarvon lähtötila epäselvässä tilanteessa arvioidaan ennen hyvitystoimia myös paremmaksi, jolloin tuotettavan hyvityksen määrä on vähäisempi. Säännöksen soveltamisen voi välttää selvittämällä tarkemmin heikennettävän ja parannettavan alueen luonnonarvojen tilan.

Asetuksen liitteessä 1 yksilöidään kunkin luontotyyppiryhmän tilan arvioinnin kannalta ne ominaispiirteet, jotka arvioinnissa on huomioitava. Ominaispiirteet on jaettu kahteen ryhmään: ensisijaisiin ja toissijaisiin ominaispiirteisiin, koska kaikki luontotyyppien ominaispiirteet eivät ole luonnontilan kannalta yhtä merkittäviä. Ensisijaisten ominaispiirteiden painoarvo on kaksinkertainen verrattuna toissijaisiin ominaispiirteisiin. Ominaispiirteiden arviointiin on asiantuntijaohjeistusta saatavilla <https://boostbiodiversityoffsets.fi/tyokalut/> ja kuvassa 4 on esimerkki ominaispiirteiden arvioinnin perusteista.

Eliölajin elinympäristön ominaispiirteistä ei ole tällä hetkellä riittävää tieteellistä tutkimusta, joten niiden osalta ominaispiirteet määritetään kulloinkin yksittäistapauksellisesti parhaan käytettävissä olevan tieteellisen tiedon perusteella.



8.3.4. Sisämaan tulvametsät

Linkki tulkintaohjeisiin	(Ensisijainen)	(Ensisijainen)	(Ensisijainen)	(Ensisijainen)	(Toissijainen)	(Toissijainen)	(Toissijainen)	(Toissijainen)
	Kehitysluokka	Luontotyyppille ominaisten puuston rakennepiirteiden esiintyminen: erikäsisyys, latvuserokellisuus, satunnainen tilajakauma, palo jäljet, monilajisuus	Luontotyyppille ominainen lahoppuun määrä ja rakennepiirteet: jatkumo, järeää lahoppuuta, monilajisuus Järeä lahoppuuta: ≥ 30 cm rinnankorkeuspimitta	Tulvaolosuhteet Voi hyödyntää myös paikkatieto- ja karttatarkastelua.	Kasvillisuuden (putkilokasvit ja/tai jakalat ja/tai sammalet) edustavuus: lajisto ja kasvillisuuden rakenne (runsaus, peittävyys, lajien/lajiryhmien runsaussuhteet)	Järeiden puiden määrä Järeä elävä puu: ≥ 30 cm rinnankorkeuspimitta	Haitalliset vieraskasvilajit	Muu ihmisvaikutus
Mittarin suhteellinen painokerroin	2	2	2	2	1	1	1	1
1,0 (ERINOMAINEN)	1. Vanha metsä tai luontaisesti (esim. maankohoamisen, palon tai myrskyn jälkeen) syntynyt aiemman sukkessiovaiheen metsä. Ei merkkejä puuston käsittelystä.	1. Kaikki luontotyyppille, paikallisolosuhteille ja luontaiselle sukkessiovaiheelle tyypilliset rakennepiirteet havaittavissa.	1. Luontotyyppille, paikallisolosuhteille ja luonnolliselle sukkessiovaiheelle ominainen määrä lahoppuuta ² , ja lahoppuun luontainen syntyminen häiriötöntä, ja lahoppuun kaikki rakennepiirteet havaittavissa.	1. Tulvaolosuhteet luonnontilaiset tai sen kaltaiset.	1. Edustava kasvillisuus. Luontotyyppille, maantieteelliselle alueelle, paikallisolosuhteille ja luontaiselle sukkessiovaiheelle ominainen, edustava lajisto ja kasvillisuuden rakenne.	1. Vähintään yksittäisiä järeitä puita.	1. Ei lainkaan haitallisia vieraskasveja.	1. Ei lainkaan tai hyvin vähän ihmistoiminnasta. Voi olla esimerkiksi yksittäisiä polkuja ja metsälaidunnusta.
0,9								
0,8								
0,7 (HYVÄ)		2. Vähintään 3 rakennepiirrettä havaittavissa.	2. Lahoppuuta on, mutta vähemmän kuin luontotyyppille, paikallisolosuhteille ja luonnolliselle sukkessiovaiheelle olisi ominaista, ja/tai lahoppuun luontainen syntyminen korkeintaan vähäisesti heikentynyt, ja rakennepiirre havaittavissa.		2. Kasvillisuuden edustavuus jonkin verran heikentynyt. Osaellinen luontotyyppille ominainen lajisto havaittavissa, mutta ei yhtä edustavana kuin erinomaisessa luokassa. Kasvillisuuden rakenne voi olla jonkin verran muuttunut.	2. Ei järeitä puita, mutta järeiden puiden luontainen syntyminen ei havaittavasti häiriintynyt ihmistoiminnan (esim. puuston käsittely) vuoksi.		2. Vähäistä ihmistoimintaa. Esimerkiksi metsäkoneen uria tai yksittäisiä tukkeutuneita oja.
0,6								
0,5 (KOHTALAINEN)	2. Puuston käsittelyhistoria havaittavissa, mutta käsittelystä aikaa useita vuosikymmeniä.	3. Kaksi rakennepiirrettä havaittavissa.		2. Tulvaolosuhteet kohtalaisesti muuttuneet esim. vesistön säännöstelyn vuoksi.	3. Kasvillisuuden edustavuus selvästi heikentynyt. Lajistossa ja/tai kasvillisuuden rakenteessa selviä muutoksia, joihin ominaisia lajeja havaittavissa.		2. Yksittäisiä haitallisia vieraskasveja.	3. Melko runsasta ihmistoimintaa. Esimerkiksi maaston kuluneisuutta, roskaantumista tai ojituksia.
0,4								
0,3 (HEIKKO)		4. Yksi rakennepiirre havaittavissa.	3. Lahoppuuta niukasti tai yksittäin, ja/tai lahoppuun luontainen syntyminen selvästi heikentynyt. Ei rakennepiirrettä.				3. Haitallisia vieraskasveja useita esiintymiä.	
0,2								
0,1 (ERITTÄIN HEIKKO)	3. Hiljattain käsitelty puusto. Hakkuuaukea, taimikko tai siihen verrattavissa oleva puusto.	5. Ei yhtäkään rakennepiirrettä havaittavissa.	4. Ei lahoppuuta, ja/tai lahoppuun luontainen syntyminen voimakkaasti heikentynyt.	3. Tulvaolosuhteet merkittävästi muuttuneet esim. vesistön säännöstelyn vuoksi.	4. Ei edustava kasvillisuus. Lajisto hyvin muuttunutta ja/tai luontotyyppille ja kohteelle ominaisia lajeja ei havaittavissa juuri lainkaan, kasvillisuuden rakenne ei luontotyyppille ominainen.	4. Ei lainkaan järeitä puita, ja niiden luontainen syntyminen selvästi häiriintynyt ihmistoiminnan (esim. puuston käsittely) vuoksi.	4. Alue laajalti haitallisten vieraskasvien valtaama.	4. Voimakasta ihmistoimintaa. Esimerkiksi huomattavaa maaston kuluneisuutta, laajoja ojituksia, maanmuokkausta tai merkittävää roskaantumista.
0,0 (Ei luontotyyppi)								

Kuva 4. Esimerkki luonnontilan arvioinnin perusteista. Luontotyyppien ekologisen tilan arviointi ekologisessa kompensaatiossa. Luonnos 4.7.2024. Ekologinen kompensaatio oikeudenmukaisessa siirtymässä kohti luonnon kokonaisheikentymättömyyttä (BOOST)- ja Suomen ympäristökeskuksen ekologisen kompensaatian pilotointi -hankkeet. https://boostbiodiversityoffsets.fi/wp-content/uploads/2024/07/20240704_Luontotyyppien_tilamittarit_kompensaatiossa_tulkintaohjeet_Luonnos.pdf (25.11.2024).



9. Hyvityksen toteuttamisen ajankohta

LSL 102 §

Hyvityksen toteuttamisen ajankohta

Ennen heikentävien toimenpiteiden aloittamista on toteutettava toimenpiteet, joilla luodaan edellytykset tavoitellun tilan saavuttamiselle (perustavat toimenpiteet). Tarvittaessa on toteutettava toistuvat, tavoitellun tilan saavuttamisen edellyttämät hoitotoimenpiteet.

Suojeluhyvitys on aina toteutettava ennen heikennystä.

Hyvittävien toimenpiteiden toteuttaminen etukäteisesti minimoi riskiä toimenpiteiden toteuttamatta jättämisestä esimerkiksi toiminnanharjoittajan varattomuuden vuoksi.

Säännöksen mukaan perustavat toimenpiteet on toteutettava ennen heikentävien toimenpiteiden aloittamista. Hallituksen esityksen perusteluiden mukaan sellaisissa hankkeissa, joissa heikentävät toimenpiteet toteutuvat vaiheittain, hyvittämissuoritteet on toteutettava ennen kutakin heikentävää toimenpidettä. Perusteena hallituksen esityksessä on esitetty, että toimenpiteillä tavoiteltua vaikuttavuutta ei edellytetä saavutettavan ennen heikennystä, koska usein luonnonarvojen ennallistumiseen kuluu useita vuosia, joissain tilanteissa vuosikymmeniä. Säännöksessä määritellään perustavat toimenpiteet, joilla luodaan edellytykset saavuttaa tavoiteltu tila eli luonnonarvon ennallistuminen. Hyvittäviin toimenpiteisiin voi sisältyä myös toistuvia hoitotoimenpiteitä, joita voidaan toteuttaa heikentämisen jälkeenkin. Niille ei laissa säädetä enimmäisrajaa, mutta kohtuullisena voitaneen pitää enintään 20 vuotta, kuten luonnonsuojelulain mukaisessa määräaikaissuojelussa. Erityisesti tällaisia ovat esimerkiksi laidunnuksen ylläpitämät perinneluontotyypit, joiden tila heikkenee ilman jatkuvaa laidunnusta.

Säännöksessä hieman tarpeettomasti todetaan, että suojeluhyvitys on aina toteutettava ennen heikentävien toimenpiteiden aloittamista. Säännös on jäänyt lakiin epähuomioissa siinä vaiheessa, kun toteutuksen määräajasta luovuttiin lain valmistelun loppuvaiheessa. Käytännössä heikennyksen ja hyvityksen vastaavuutta on haettava ennen heikennyksen toteuttamista, jolloin suojeluhyvitys toteutuu ennen heikennystä, koska suojeluhyvitysalue rajataan 104 §:ssä tarkoitetun päätöksen yhteydessä.

Jäljempänä heikennyksen hyvittämistä koskevassa kohdassa avataan sitä, miten kompensaation toteutusajankohta aiheuttaa mahdollisen aikaviiveen heikennyksen ja hyvityksen välillä.³²

³² Esittelymuistio 1.9.2023 s. 9–10, kuvat 1–3.



10. Luonnonarvojen tuottaminen

LSL 103 §

Luonnonarvojen tuottaminen

Maanomistaja voi tuottaa hyvittäville toimenpiteillä luonnonarvoja käytettäväksi ekologiseen kompensatioon.

Luonnonarvojen tuottamisesta on laadittava hyvityssuunnitelma, jossa on esitettävä:

- 1) tiedot hyvittämiseen käytettävästä alueesta (hyvitysalue), sen luonnonarvoista ja niiden tilasta ennen hyvittäviä toimenpiteitä;
- 2) tiedot parannettavista luonnonarvoista, tavoiteltavasta tilasta sekä hyvittäville toimenpiteistä, joilla luonnonarvojen parantaminen toteutetaan;
- 3) aikataulu, jossa hyvittävät toimenpiteet suoritetaan;
- 4) tiedot hyvittävien toimenpiteiden toteuttamisen seurannasta;
- 5) arvio hyvittävien toimenpiteiden toteutumisen riskeistä ja suunnitelma niihin varautumisesta sekä vaihtoehtoisista toteutustavoista;
- 6) tiedot perustavien toimenpiteiden käytännön toteuttajasta ja tämän pätevydestä tehtävään.

Elinkeino-, liikenne- ja ympäristökeskus antaa maanomistajan hakemuksesta lausunnon hyvityssuunnitelmasta. Lausunto on toimitettava tiedoksi kunnalle ja maakuntaliitolle, jossa suunnitelmassa tarkoitettu alue sijaitsee.

Hyvityssuunnitelman mukaisten perustavien toimenpiteiden toteutuksen jälkeen elinkeino-, liikenne- ja ympäristökeskus antaa maanomistajan hakemuksesta lausunnon toimenpiteillä tuotettavien luonnonarvojen laadusta ja määrästä.

Elinkeino-, liikenne- ja ympäristökeskus tallentaa maanomistajan hakemuksesta tiedon toimenpiteillä tuotettavien luonnonarvojen laadusta ja määrästä luonnonsuojelun tietojärjestelmään kuuluvaan rekisteriin.

Hyvitysalueella tuotettuihin luonnonarvoihin ei sovelleta 64 ja 77 §:ssä säädettyä ilman maanomistajan suostumusta.

Ympäristöministeriön asetuksella voidaan antaa tarkempia säännöksiä hyvityssuunnitelman sisällöstä.

Yleistä

Maanomistaja voi tuottaa luonnonarvoja lain säännöksistä riippumatta valitsemallaan tavalla. Tuotettujen luonnonarvojen käyttäminen heikennyksen hyvityksenä edellyttää kuitenkin ulkopuolisen antamaa varmennusta siitä, mikä olisi luonnonarvojen lisäys eli tietoa lähtötilanteesta, tehdyistä toimenpiteistä sekä arviota toimenpiteillä aikaansaatavien luonnonarvoisäysten laadusta ja määrästä. Myös heikennyksen aiheuttaja voisi itse tuottaa toimintansa aiheuttamien heikennysten hyvittämiseen tarvittavat hyvitykset omistamallaan kiinteistöllä noudattaen pykälässä säädettyä menettelyä.³³

Hyvityssuunnitelma

Pykälän 2 momentissa säädetään luonnonarvojen tuottamista koskevasta hyvityssuunnitelmasta ja siinä esitettävistä tiedoista. Säännös on muotoiltu yleistasoiseksi siten, että se mahdollistaa yksityisen sektorin toiminnan esimerkiksi suunnitelmien laatijana ja toteuttajana, mutta säännöksessä edellytetään selvitystä perustavien toimenpiteiden toteuttajan kyvystä toteuttaa suunnitellut toimenpiteet.

³³ HE 76/2022 vp, s. 236.



Kompensaatioasetuksessa on tarkennettu hyvityssuunnitelmalta edellytettävien tietojen esittämistapaa seuraavasti.

YMA 6 §

Hyvityssuunnitelma

Luonnonsuojelulain 103 §:n 2 momentin 1 kohdassa tarkoitetut tiedot esitetään:

- 1) yksilöimällä kiinteistö ja sen omistajan tiedot;
- 2) toimittamalla hyvitysalueen kartta tai sen paikkatieto koneluettavassa muodossa ja osoittamalla parannettavien luonnonarvojen sijainti;
- 3) ilmoittamalla luonnonarvojen tila tämän asetuksen 2 §:ssä tarkoitetun arvioinnin mukaisesti.

Luonnonsuojelulain 103 §:n 2 momentin 2 kohdassa tarkoitetut tiedot esitetään:

- 1) ilmoittamalla hyvittäville toimenpiteillä ja suojeluhyvityksellä tavoiteltava luonnonarvojen tila tämän asetuksen 3 §:ssä säädetyn mukaisesti ja ilmoittamalla arvion perusteena oleva tieto;
- 2) ilmoittamalla arvio tuotettavien luonnonarvohehtaareiden määrästä.

Hyvitysalueella tuotettavien luonnonarvojen määrän arviointi

Tämän lisäksi kompensaatioasetuksessa on tarkennettu hyvitysalueen tilan ja tavoitellun muutoksen arviointia 4 §:n 1 ja 2 momentissa.

YMA 4 §

Hyvitysalueen luonnontilan muutoksen arviointi

Hyvitysalueella tuotettavien luonnonarvojen laatu ja määrä arvioidaan luonnonarvohehtaareina kertomalla kunkin luonnonarvon hyvittäville toimenpiteillä ja suojeluhyvityksellä tuotettavan tilan muutos sen pinta-alalla.

Luonnonarvon tilan muutos on 2 §:n mukaisesti ennen hyvittäviä toimenpiteitä ja suojelua arvioidun tilan ja hyvittävien toimenpiteiden sekä suojelun toteutuksella tavoiteltavan tilan erotus. Tavoiteltava tila määritetään perustuen parhaaseen tieteelliseen tietoon siitä, mikä on kunkin luonnonarvon vaste hyvittäviin toimenpiteisiin ja suojeluun. Tavoiteltavan tilan määrittämisessä huomioidaan tieteellinen epävarmuus.

Jos tavoiteltavaa tilaa ei ole täysimääräisesti saavutettu siihen mennessä, kun luonnonsuojelulain (9/2023) 104 §:ssä tarkoitettua asiaa ratkaistaan, luonnonarvon tilan muutoksena hyväksytään hyvittäville toimenpiteillä ja suojelulla vasteen perusteella arvioitu siihenastinen muutos ja vasteen perusteella arvioitu vuosittaisten kumuloituvien hyötyjen keskiarvo seuraavien 30 vuoden ajalta.

Hyvitysalueella tuotettavien luonnonarvojen määrän arviointi edellyttää luonnonsuojelulain 103 §:n mukaan tietoa hyvittämiseen käytettävästä alueesta (hyvitysalue), sen luonnonarvoista ja niiden tilasta ennen hyvittäviä toimenpiteitä ja tietoa parannettavista luonnonarvoista, tavoiteltavasta tilasta sekä hyvittäviin toimenpiteistä, joilla luonnonarvojen parantaminen toteutetaan.

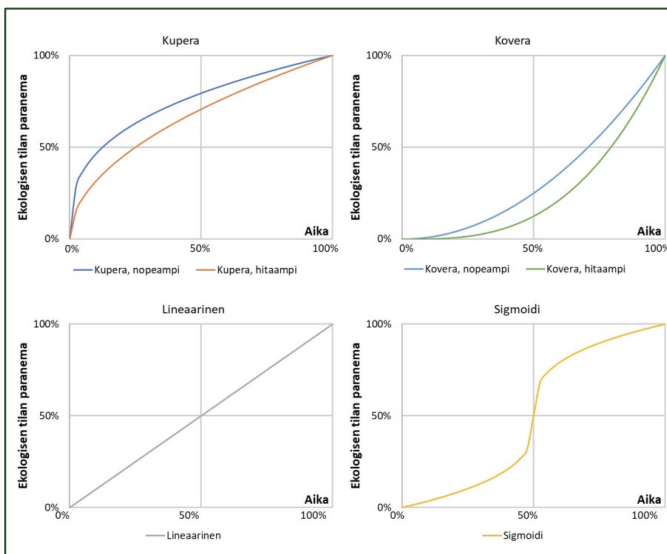
Kompensaatioasetuksella tarkennetaan lain säännöstä siitä, miten tiedot hyvittämiseen käytettävän alueen eli hyvitysalueen luonnonarvojen tilasta arvioidaan ennen hyvittäviä toimenpiteitä ja miten hyvittäville toimenpiteillä tavoiteltava tila määritellään.

Hyvitysalueella kunkin parannettavan luonnonarvon tila arvioidaan kompensaatioasetuksen 2 §:n mukaisesti ennen hyvittäviä toimenpiteitä ja ilmoitetaan 1.2 §:n mukaisesti luonnonarvohehtaareina (pinta-ala x tila). Tavoiteltava tila määritetään perustuen parhaaseen tieteelliseen tietoon siitä, mikä on kunkin luonnonarvon vaste hyvittäviin toimenpiteisiin ja suojeluun. Tavoiteltavan tilan määrittämisessä

on huomioitava tieteellinen epävarmuus eli se todennäköisyys (0–100 prosenttia), millä hyvittäville toimenpiteillä saavutetaan tavoiteltu lopputulos.

Lisättävien luonnonarvojen määrän arvioinnin on perustuttava parhaaseen tieteelliseen tietoon.

Hyvittäville toimenpiteillä ja suojelulla tuotettavan luonnonarvon määrä on arvioitava mukaisesti, mikä tutkimus- ja kokemustiedon mukaan on kunkin luontotyypin *vaste* kuhunkin toimenpiteeseen (ks. esim. Kujala ym. 2021, s. 489). Vaste tarkoittaa sitä, kuinka paljon, millä aikajaksolla ja minkä kaltaisella trendillä hyvittävä toimenpide parantaa luontotyyppiä tai eliölajin elinympäristön tilaa. Esimerkkejä vasteiden kehityksestä ovat alkuun nopea ja hidastuva (kupera), alkuun hidas ja nopeutuva (kovera), tasaisesti etenevä (lineaarinen) sekä keskivaiheessa nopeimmin etenevä (sigmoidi) (kuva 4) vaste.



Kuva 5. Esimerkkejä vasteiden muodoista. Lähde Suomen ympäristökeskuksen ekologisen kompensaaion pilotointihankkeen ja BOOST-tutkimushankkeen julkaisematon raporttiluonnos toukokuu 2023.

Yksi käytettävissä oleva tiedon lähde on Suomen ympäristökeskuksen Ekologisen kompensaaion pilotointi -hankkeen ja strategisen tutkimuksen neuvoston rahoittaman BOOST-tutkimuskonsortion yhteishankkeena keväällä 2023 noin sadan asiantuntijan yhteistyönä kehitetty arvio parhaan käytettävissä olevan tieteellisen tiedon perusteella eri luontotyyppien erilaisten ennallistamistoimenpiteiden vaikuttavuudesta ja aikaviiveistä sekä ennallistamistoimenpiteiden toteutumisen epävarmuudesta. Epävarmuus on sisällytetty kunkin luontotyypin toimenpiteiden vasteeseen. Vaste vaihtelee kunkin luonnonarvon (luontotyyppi tai lajin elinympäristö) ja toimenpiteen yhdistelmän osalta.

Saavutettava hyöty lasketaan koko vasteen mukaiselle ajalle, vaikka se ylittäisi myöhemmin todettavan 30 vuoden aikaperspektiivin. ELY-keskus ilmoittaa lausunnossaan tuotettavien luonnonarvojen laadusta ja määrästä a) hyvittäville toimenpiteillä enimmillään saavutettavan tilan, b) kunakin vuonna saavutettavan tilan ja vuosittaisen hyödyn sekä c) kunakin vuonna kompensatioasetuksen 4.3 §:n mukaisen siihenastisen muutoksen ja vasteen perusteella arvioidun vuosittaisten kumuloituvien hyötyjen keskiarvon seuraavien 30 vuoden ajalta siihen asti, kun hyvitys täysimääräisesti saavutetaan (ks. alla olevat esimerkit A ja B). Asetuksen mukaisen siihenastisen muutoksen ja vuosittaisten kumuloituvien hyötyjen keskiarvon summa saadaan yksinkertaisesti ottamalla keskiarvo kyseisen



vuoden ja kunkin tulevien 30 vuoden tilasta. Näin lausunnon perusteella luonnonarvojen tuottajalla ja mahdollisella ostajalla on selvä käsitys siitä, paljonko tuotettavia luonnonarvoja on, jos ne käytetään hyvityksenä kyseisenä vuonna.

Seuraavissa esimerkeissä erotellaan selkeyden vuoksi vaste ja epävarmuuden huomioiminen sekä vuosittaisesti saavutettava tila ja tulevien vuosien kumuloituvien hyötyjen keskiarvo per hehtaari ja per hyvitysalueen pinta-ala. Esitettyjä esimerkkejä käytetään jäljempänä vastaavuuden arvioinnin yhteydessä.

Esimerkkejä hyödyn laskennasta (huom: vasteet ovat fiktiiviset):

Esimerkki A

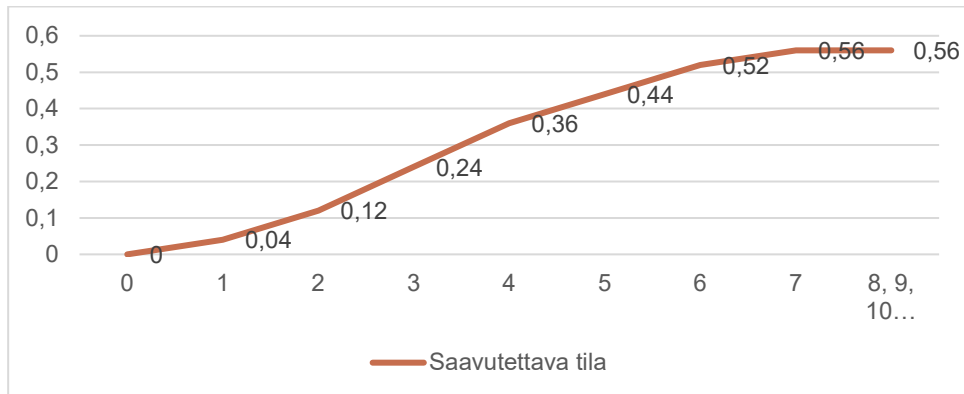
Rantaluontotyyppi a1:lle perustetaan 10 hehtaarin (10 ha) alalla kosteikko. Kosteikon perustamisen vasteaika täysimääräisen hyödyn saavuttamiseksi on 7 vuotta, korkein saavutettava tila on 0,7 ja toimenpiteiden vaikuttavuuden epävarmuus on 20 %.

Epävarmuus huomioiden saavutettava luonnonarvojen lisäys on 0,56

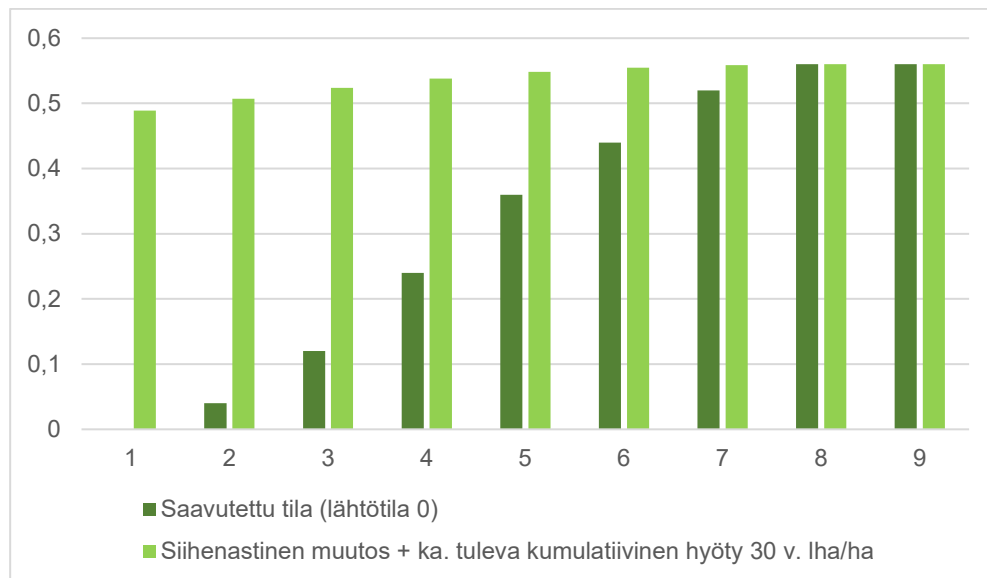
luonnonarvohehtaaria x 10 hehtaaria eli 5,6 luontotyyppin a1 luonnonarvohehtaaria, kun toimenpiteen toteuttamisesta on kulunut 7 vuotta, eli toimenpiteen tuottama luontotyyppin tilan paranema on toteutunut täysimääräisesti. Toimenpide voidaan tehdä ja tehdään täysin luonnontilansa menettäneelle luontotyyppille (luokka 0).

*Taulukko 1. Esimerkin A luonnonarvojen kertyminen. Jäljempänä heikennyksen hyvittämistä koskevassa kohdassa käytetään tätä ja seuraavaa esimerkkiä hyväksi. *Epävarmuus huomioitu myös seuraavissa sarakkeissa.*

Vuosi	Luontotyyppin a1 ennustettu vaste toimenpiteeseen	Hyöty ko. vuonna (huomioiden epävarmuus 20 %)*	Saavutettu tila (lähtötila 0)	Siihenastinen muutos + ka. tuleva kumulatiivinen hyöty 30 v. lha/ha	Ko. vuonna käytettävissä hyvityksenä (10 ha)
0	0	0	0	0,4890	4,8903
1	0,05	0,04	0,04	0,5071	5,0710
2	0,15	0,12	0,12	0,5239	5,2387
3	0,3	0,24	0,24	0,5381	5,3806
4	0,45	0,36	0,36	0,5484	5,4839
5	0,55	0,44	0,44	0,5548	5,5484
6	0,65	0,52	0,52	0,5587	5,5871
7	0,7	0,56	0,56	0,56	5,6
8, 9, ...37	0,7	0,56	0,56	0,56	5,6



Kuva 6. Esimerkin A luontotyypin a1 vasteen muoto ja vuosittain saavutettava tila huomioiden epävarmuus.



Kuva 7. Esimerkin A luontotyypin a1 vuosittain saavutettava tilan paranema (hyöty) sekä tuotettujen luonnonarvohehtaareiden käytettävissä oleva määrä per hehtaari kunakin vuonna.

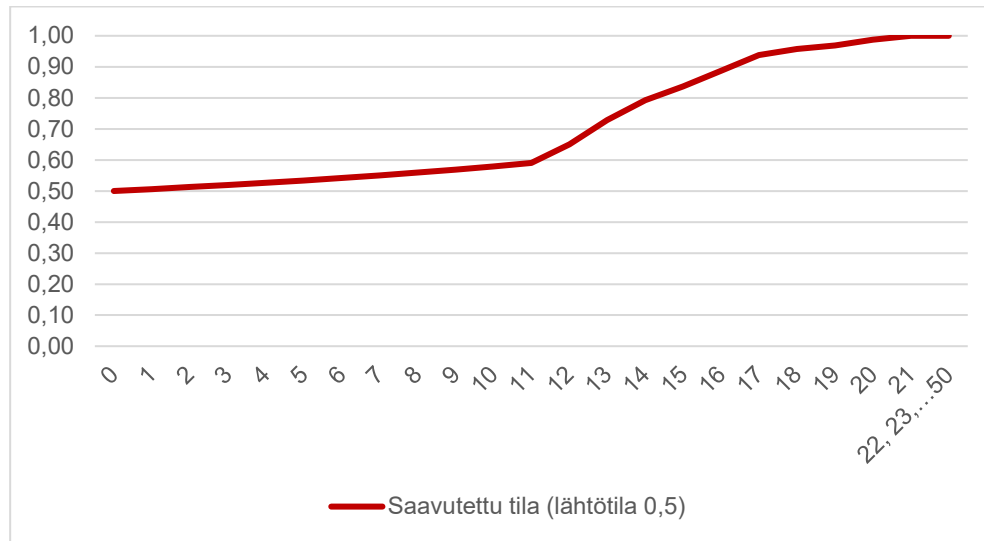
Esimerkki B

5 hehtaarin laajuinen kosteikko perustetaan luhtaiselle luontotyyppille b1. Vaste toimenpiteelle on enintään 0,8, vasteaika on 34 vuotta ja toimenpiteiden vaikuttavuuden epävarmuus on 20 %. Koska hyvitysalueen lähtötila on 0,3, vasteen mukainen kehitys johtaisi epävarmuus huomioiden ylimmän tilaluokan (1) ylittämiseen vuotena 21, jolloin toimenpiteen tuottama tilan paranema on toteutunut täysimääräisesti. Saavutettava luonnonarvojen lisäys on 0,5 x 5 hehtaaria eli 2,5 luontotyypin b1 luonnonarvohehtaaria.

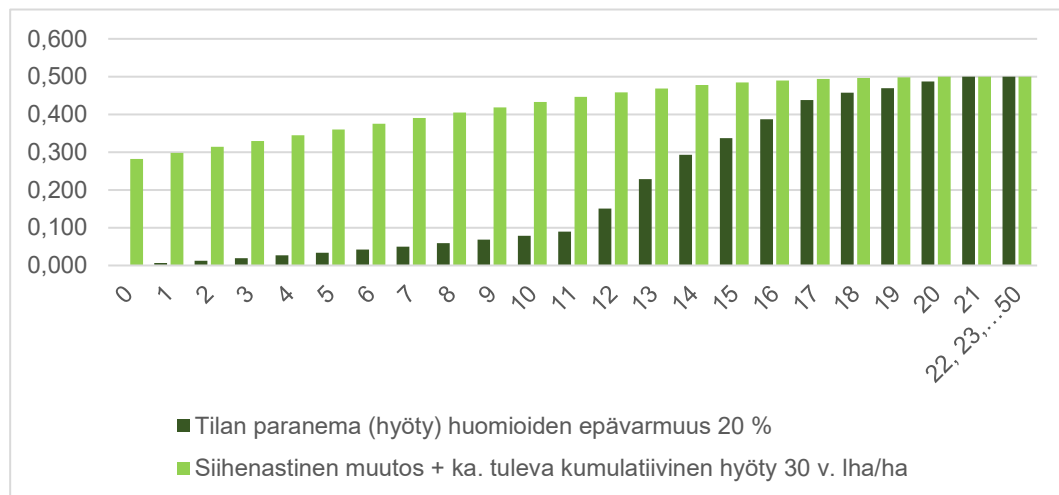


Taulukko 2. Esimerkin B luontotyyppin b1 luonnonarvojen kertyminen. Jäljempänä heikennyksen hyvittämistä koskevassa kohdassa käytetään tätä esimerkkiä hyväksi. *Epävarmuus huomioitu myös seuraavissa sarakkeissa.

Vuosi	Luontotyyppin b1 ennustettu vaste toimenpiteeseen	Tilan paranema (hyöty) huomioiden epävarmuus 20 %*	Saavutettu tila (lähtötila 0,5)	Siihenastinen muutos + ka. tuleva kumulatiivinen hyöty 30 v. lha/ha	Ko. vuonna käytettävissä hyvityksenä (5 ha)
0	0,000	0,000	0,50	0,28	1,41
1	0,008	0,006	0,51	0,30	1,49
2	0,016	0,013	0,51	0,31	1,57
3	0,024	0,019	0,52	0,33	1,65
4	0,033	0,027	0,53	0,35	1,73
5	0,042	0,034	0,53	0,36	1,80
6	0,052	0,042	0,54	0,38	1,88
7	0,063	0,050	0,55	0,39	1,95
8	0,074	0,059	0,56	0,40	2,02
9	0,086	0,068	0,57	0,42	2,09
10	0,098	0,079	0,58	0,43	2,16
11	0,112	0,090	0,59	0,45	2,23
12	0,188	0,150	0,65	0,46	2,29
13	0,286	0,229	0,73	0,47	2,34
14	0,366	0,293	0,79	0,48	2,39
15	0,421	0,337	0,84	0,48	2,42
16	0,484	0,387	0,89	0,49	2,45
17	0,548	0,438	0,94	0,49	2,47
18	0,572	0,458	0,96	0,50	2,48
19	0,586	0,469	0,97	0,50	2,49
20	0,609	0,487	0,99	0,50	2,50
21	0,634	0,500	1,00	0,50	2,50
22, 23,...50	0,656	0,500	1,00	0,50	2,50



Kuva 8. Esimerkin B vasteen muoto ja vuosittain saavutettu tila huomioiden epävarmuus.



Kuva 9. Esimerkin B saavutettava luontotyyppin b1 tilan paranema (ilman lähtötilaa 0,3) huomioiden epävarmuus sekä tuotettavien luonnonarvohehtaareiden käytettävissä oleva määrä per hehtaari kunakin vuonna.

Menettely

Pykälän 3 momentin mukaan maanomistajan on pyydettävä ELY-keskuksen lausuntoa laatimastaan hyvityssuunnitelmasta. Hakemus tehdään sähköistä lomaketta käyttäen aluehallinnon asiointipalvelussa ([Aluehallinnon asiointipalvelu](#)). Lomakkeeseen liitetään varsinainen hyvittävien toimenpiteiden toteutussuunnitelma. Eri luonnonarvojen tuottamiselle on tehtävä erilliset hakemukset, jos toimenpiteet eivät kohdistu maantieteellisesti samaan alueeseen. Suojeluhyvitykselle ja hyvittäville toimenpiteille on tehtävä erilliset hakemukset, koska niitä koskeva menettely on erilainen. Tämä vaihe todentaa lähtötilanteen ja siten muodostaa perusteen toimenpiteillä aikaansaatavien hyvitysten määrän ja laadun määrittämiselle. ELY-keskus voi tarvittaessa pyytää maanomistajaa tarkentamaan hakemusta, jos havaitsee suunnitelmassa puutteita. ELY-keskus antaa lähinnä toteavan ja hyvittäviä



toimenpiteitä suunnittelevaa maanomistajaa ohjeistavan lausunnon, jonka se toimittaa tiedoksi kunnalle ja maakunnan liitolle.

Mikäli kyseessä on suojeluhyvitystä koskeva hyvityssuunnitelma, ELY-keskus antaa sen perusteella suoraan lausunnon tuotettavien luonnonarvojen määrästä ja laadusta.

Toteutettuaan perustavat toimenpiteet maanomistaja voi 4 momentin mukaisesti hakea ELY-keskuksen todentamisen niiden luonnonarvojen määrälle ja laadulle, jotka hänen omistamallaan kiinteistöllä toteutetuilla toimenpiteillä tieteellisen tiedon perusteella tuotetaan. Lausunto toimii maanomistajan ja hyvityksen ostajan välisessä vaihdannassa osoituksena siitä, mikä on vaihdannan kohteena ja lausunto varmentaa hyvityksen laadun ja määrän. ELY-keskuksen lausunnossa esitetään edellä esitetty taulukkomuotoinen laskenta vuosittain kertyvästä hyödystä ja siitä, paljonko hyvitystä on käytettävissä kunakin vuonna täysimääräisen hyödyn kertymiseen asti.

Jälkikäteen haettu hyvittämissuunnitelman hyväksyminen

Luonnonsuojelulain mukainen luonnonarvojen tuottaminen voidaan varmentaa vasta luonnonsuojelulain 1.6.2023 voimaantulon jälkeen tehtyjen hyvittävien toimenpiteiden osalta. Tapauskohtaisesti hyvittämissuunnitelma voidaan hyväksyä jälkikäteen eli hyvittävien toimenpiteiden toteutuksen jälkeen. Edellytyksenä on, että toimenpiteiden toteutuksesta on saatavissa riittävä selvitys. Tuotettavien luonnonarvojen määrä voidaan kuitenkin arvioida vain hakemushetkestä eteenpäin ja suhteessa tuolloin todettavaan luonnontilaan.

Rekisteröinti

Pykälän 5 momentin mukaan maanomistajalla on oikeus saada tieto tuotettavista luonnonarvoista näkyviin kompensatiorekisterin julkisessa osassa. Tämä rekisteröintioikeus mahdollistaa luonnonarvojen tuottajalle kanavan markkinoida lainsäädännön mukaisesti tuotettuja luonnonarvoja hyvitysten tarvisijoille. Maanomistajalla on myös oikeus hakemuksestaan saada julkisesta tietopalvelusta poistetuksi tieto tuottamastaan hyvityksestä, jos sitä ei ole käytetty heikennyksen hyvittämiseen.

Julkiseen rekisteriin merkitään tieto luonnonarvon laadusta (luontotyyppi tai laji), sen määrästä tavoitevuonna (eli vuonna, jolloin vasteen mukaan täysi hyöty saavutetaan), tavoitevuosi, sijaintikunta ja diaarinumero. Julkisesta rekisteristä eivät käy ilmi henkilötiedot tai kiinteistön yksilöintitiedot.

Maanomistajan valinnanvapaus

Pykälän 6 momentin mukaan toiminnalla tuotettaviin luonnonarvoihin ei sovelleta suojellun luontotyypin tai erityisesti suojeltavien eliölajien esiintymispaikan rajaamispäätösmenettelyä ilman maanomistajan suostumusta, koska luonnonarvot muodostuvat maanomistajan aktiivisten toimenpiteiden seurauksena. Maanomistajalla säilyy valinnan vapaus kiinteistönsä käytön osalta siihen asti, kunnes hänen tuottamansa luonnonarvoisuus on käytetty LSL 104 §:n mukaisesti tai vaihtanut omistajaa³⁴.

³⁴ HE 76/2022 vp, s. 237.



11. Päätös hyvityksen korvaavuudesta

LSL 104 §

Päätös hyvityksen korvaavuudesta

Heikennyksen aiheuttaja voi hakea elinkeino-, liikenne- ja ympäristökeskukselta päätöstä hyvityksen korvaavuudesta. Hakemuksessa on esitettävä:

1) tiedot heikennettävästä alueesta, sen luonnonarvoista ja niiden tilasta ennen heikennystä sekä arvio luonnonarvoille aiheutuvasta heikennyksestä;

2) tiedot niistä 103 §:n mukaisesti tuotetusta luonnonarvosta tai 100 §:ssä tarkoitettua suojeluhyvityksestä, jolla luontotyypille tai eliölajin elinympäristölle aiheutuva heikennys hyvitetään.

Jos hakijan esittämä hyvitys täyttää 99–101 §:ssä säädetyt edellytykset, elinkeino-, liikenne- ja ympäristökeskuksen on hyväksyttävä hakemus. Elinkeino-, liikenne- ja ympäristökeskuksen on päätöksessä kiellettävä hyvitysalueen luonnonarvojen hävittäminen ja heikentäminen ja määriteltävä hyvitysalueen rajat. Kielto tulee voimaan, kun päätös on annettu tiedoksi alueen omistajille ja haltijoille.

Edellä 2 momentissa tarkoitettu päätös on voimassa valituksesta huolimatta, jollei valitusviranomainen toisin päätä. Päätöksestä on lisäksi tehtävä merkintä kiinteistörekisteriin.

Elinkeino-, liikenne- ja ympäristökeskus tallentaa tiedon hyvittämisestä luonnonsuojelun tietojärjestelmään kuuluvaan rekisteriin.

Kompensaatiopäätöstä koskeva hakemus

Säännöksen 1 momentin mukaan heikennyksen aiheuttaja voi hakea ELY-keskukselta päätöstä siitä, että toiminnasta aiheutuvat heikennykset hyvitetään vähintään täysimääräisesti.³⁵ Pykälässä yksilöidään ne tiedot, jotka hakemukseen on liitettävä. Hakemus tehdään sähköistä lomaketta käyttäen aluehallinnon asiointipalvelussa ([Aluehallinnon asiointipalvelu](#)).

Hakemuksen jättämistä edeltää heikennettävän alueen luonnonarvojen tilan arviointi ennen heikennystä ja arvio niille aiheutuvasta heikennyksestä sen määrittämiseksi, paljonko hyvittävää haittaa aiheutuu. Lisäksi hakijan on voitava osoittaa lain säännösten mukaisesti tuotettavat luonnonarvot, joilla heikennys ehdotetaan hyvittävän. Jollei heikentäjä tuota hyvityksiä itse omistamallaan mailla, on hänen osoitettava tehneensä sopimuksen luonnonarvojen tuottajan kanssa. Eli hakijalla on oltava tuottajan suostumus ehdottaa ELY-keskuksen lausunnolla todennettuja, hyvittäville toimenpiteillä tuotettuja luonnonarvoja tai suojeluhyvityksenä käytettäviä luonnonarvoja hyvityksenä ja että hyvitysalue voidaan rajata viranomaispäätöksellä. Käytännössä se tarkoittaa yksityisoikeudellista sopimusta myös taloudellisesta korvauksesta tuottajalle.

Heikennyksen määrän arviointi

Hallituksen esityksessä on todettu, että aiheutuvan heikennyksen määrälle muodostaa vertailupohjan heikennettävällä alueella esiintyvien luonnonarvojen tila ennen heikennystä. Hyvittäville toimenpiteillä tuotettavia luonnonarvoja verrataan siihen niin luonnonarvovastaavuuden kuin hyvityksen määrän osalta.³⁶

Kompensaatioasetuksessa on annettu tekniset säännökset myös heikennettävän alueen osalta luonnonarvovastaavuuden arvioimisen mahdollistamiseksi.

³⁵ HE 76/2022 vp, s. 237.

³⁶ HE 76/2022 vp, s. 237.



YMA 3 §

Heikennettävän alueen luonnontilan muutoksen arviointi

Heikennettävän alueen luonnonarvojen muutos arvioidaan luonnonarvohehtaareina kertomalla kunkin luonnonarvon 2 §:n mukaisesti arvioidun tilan ja heikentävien toimenpiteiden seurauksena muodostuvan tilan erotus heikentyvän luonnonarvon pinta-alalla.

Heikennettävän luonnonarvon uhanalaisuus huomioidaan kertomalla arvioitu heikennyksen määrä uhanalaisuuskertoimella, joka on:

- 1) 1,52 äärimmäisen uhanalaiselle luontotyyppille;
- 2) 1,14 erittäin uhanalaiselle luontotyyppille;
- 3) 1,03 vaarantuneelle luontotyyppille;
- 4) 8 äärimmäisen uhanalaiselle eliölajille;
- 5) 1,4 erittäin uhanalaiselle eliölajille;
- 6) 1,03 vaarantuneelle eliölajille.

Eliölajin ja luontotyyppin uhanalaisuusluokka määrittyy kunkin viimeisimmän kansallisen uhanalaisuusarvioinnin perusteella.

Luonnonarvovastaavuuden toteamiseksi heikennettävän alueen kunkin luonnonarvon muutos arvioidaan luonnonarvohehtaareina, mikä mahdollistaa luonnonsuojelulain 104 §:n soveltamisessa tarvittavan vertailtavuuden luonnonarvojen heikennyksen ja hyvityksen välillä. Kaikkien heikennysalueella esiintyvien hankkeen vuoksi heikentyvien luonnonarvojen tila arvioidaan kompensatioasetuksen 2 §:n mukaisesti kompensatioasetuksen 1 §:ssä määriteltynä luonnonarvohehtaareina (pinta-ala x tila). Samoin arvioidaan se määrä, paljonko kukin luonnonarvo heikkenee hankkeen johdosta. Heikennyksen määrä on hankkeen toteutuksesta aiheutuva luonnonarvojen muutos eli lähtötilan ja heikentävien toimenpiteiden toteutuksen seurauksena muodostuvan tilan erotus ((lähtötila – lopputila) x pinta-ala) kunkin luonnonarvon osalta.

Kaikkien luontotyyppien ja eliölajien elinympäristöjen esiintymät eivät ole merkitykseltään samanarvoisia. Uhanlaisten luonnonarvojen heikentäminen johtaa väistämättä katoamisuhan vähintään väliaikaiseen lisääntymiseen. Uhanalaisten luonnonarvojen heikentäminen huomioidaan käyttämällä uhanalaisuuteen perustuvaa kerrointa saatuun heikennystä osoittavaan luonnonarvohehtaarien määrään.

Uhanalaisuuskerroimen käyttäminen lisää tietoa siitä, että heikennyksen aiheuttajan toiminnasta aiheutuu uhanalaisille luonnonarvoille häviämiskasvun lisäksi.³⁷ Uhanalaisuuskerroin myös lisää heikennyksen hyvittämiseen tarvittavien luonnonarvojen määrää.

Säännöksessä yksilöidään kolmelle korkeimmalle uhanalaisuusluokalle eli äärimmäisen uhanalaiselle, erittäin uhanalaiselle ja vaarantuneelle luontotyyppille ja eliölajille uhanalaisuuskerroin sen mukaisesti miten korkea todennäköisyys luontotyyppillä tai eliölajilla on kadota luonnosta tietyn ajanjakson kuluessa. Kerroin on määritetty kaikille samalle ajanjaksolle eli 30 vuodelle. Kertoimen käyttämisellä uhanalaisimpiin luonnonarvoihin kohdistuva heikennys on hyvitetty suuremmalla parannuksella, millä pyritään estämään uhanalaisuusriskin kasvaminen heikennyksen vuoksi. Kukin eliölajin ja luontotyyppin

³⁷ Ks. Kujala ym. 2021, s. 50 ja 53.



(alueellinen) uhanalaisuusluokka määrittyy viimeisimmän kansallisen uhanalaisuusarvioinnin perusteella.

Uhanalaisuuskerroin on kompensatioasetuksessa määritelty käyttäen Suomen lajien ja luontotyyppien uhanalaisuuden arvioinnissa käytettyjä IUCN:n arviointiperusteita.³⁸ IUCN:n arviointiperusteiden kriteeri E määrittää kvantitatiiviset raja-arvot luontotyyppien häviämistodennäköisyydelle³⁹ ja lajien häviämistodennäköisyydelle.⁴⁰ Vaikka kyseistä kriteeriä ei ole sovellettu Suomessa lajien uhanalaisuuden arviointiin, se on laajasti hyväksytty määritelmä, jota voidaan teoreettisesti soveltaa myös lajien uhanalaisuuden torjuntaan tarvittavan lisäkertoimen laskemiseen. Ympäristöministeriön kompensatioasetuksen esittelymuistiossa on esitetty laskentakaava, jolla uhanalaisuuskerroimet on määritetty.⁴¹

Esimerkki heikennettävän alueen luonnonarvojen heikentymisen laskennasta

Esimerkki C

Alueella C suunnitellaan hanketta 10 hehtaarin alueelle. Alueella sijaitsee 2 hehtaarin laajuinen luontotyyppi a1, jonka luonnontila on asetuksen liitteen 1 mukaisten luontotyyppiryhmän ominaispiirteiden perusteella arvioituna luokassa 0,7. Siitä puolet (1 ha) tuhoutuisi kokonaan (heikentyminen 0,7 luonnonarvohehtaaria) ja muu osa (1 ha) heikkenisi luokkaan 0,2 (heikentyminen 0,5 luonnonarvohehtaaria). Lisäksi alueella sijaitsee 6 hehtaarin laajuinen erittäin uhanalainen luontotyyppi b1, joka luonnontila on asetuksen liitteen 1 mukaisten luontotyyppiryhmän ominaispiirteiden perusteella arvioituna luokassa 0,9. Tämän luontotyypin pinta-alasta 1/2 (3 ha) heikkenisi luokkaan 0,3 (heikentyminen 0,6), mutta muu osa ei heikentyisi lainkaan.

Alueen luonnonarvojen heikentymisen määrä olisi siten

1 ha x 0,7 + 1 ha x 0,5 = 1,2 luontotyypin a1 luonnonarvohehtaaria ja

3 ha x 0,6 x erittäin uhanalaisen luontotyypin uhanalaiskerroin 1,14 = 2,05 luontotyypin b1 luonnonarvohehtaaria.

Hyvityksen vastaavuutta koskeva päätös

ELY-keskuksen on hyväksyttävä hakemus, jos heikennyksen aiheuttajan esitys hyvityksestä vastaa heikennystä 99–101 §:ssä esitettyjen kriteerien mukaisesti. Päätöksessä ELY-keskus kieltää hyvitysalueen luonnonarvojen hävittämisen ja heikentämisen. Hyvitysalueen hävittämisen ja heikentämiskielto ei estä esimerkiksi alueen osoittamista maankäytön suunnittelussa sellaiseen

³⁸ Opas eliölaajien uhanalaisuuden arviointiin – Kansainvälisen luonnonsuojeluliiton (IUCN) arviointiohjeet ja kansalliset täydennykset; Valtioneuvoston selvitys- ja tutkimustoiminnan julkaisusarja 1/2017.

³⁹ Tytti Kontula ja Anne Raunio (toim.): Suomen luontotyyppien uhanalaisuus 2018 – Luontotyyppien punainen kirja, Osa 1 – tulokset ja arvioinnin perusteet. Suomen ympäristö 5/2018, s. 33.

⁴⁰ Esko Hyvärinen, Aino Juslén, Eija Kemppainen, Annika Uddström ja Ulla-Maija Liukko (toim.): Suomen lajien uhanalaisuus – Punainen kirja 2019. Ympäristöministeriö & Suomen ympäristökeskus, s. 676.

⁴¹ Esittelymuistio 1.9.2023 s. 7–8.



käyttötarkoitukseen, joka ei ole ristiriidassa tuotettujen luonnonarvojen kehittymisen ja pysyvyyden kanssa, kuten virkistykseen.

Säännös on menettelyllisesti ja sisällöllisesti samanlainen kuin luontotyyppin ja erityisesti suojeltavan lajin esiintymispaikan rajauspäätöstä koskeva säännös eli alueen rajat käytännössä määritetään maastossa ja sen perusteella osoitetaan kartalla. Ennen päätöksen tekemistä ELY-keskus maastokäynnillä varmistaa, että alueen luonnonarvoja ei ole heikennetty hyvittävien toimenpiteiden toteuttamisen jälkeen. Vaikka tavoiteltua luonnonarvojen lisäystä ei olisi saavutettu täysimääräisesti, alue hyväksytään hyvityskohteenä, jos toimenpiteet on aikanaan toteutettu asianmukaisesti. Perusteena on se, että vaste hyvittäville toimenpiteille on tieteellisesti arvioitu keskimääräisen onnistumisen mukaisesti, joten lähtökohtaisestikin osalla hyvityskohteista toimenpiteet ovat vaikuttavampia kuin toisilla.

Heikentämiskielto tulee voimaan, kun päätös on annettu tiedoksi ja se sitoo muutoksenhausta huolimatta. Hyvittämisen vastaavuutta koskeva päätös on valituskelpoinen, mutta muutoksenhaku on rajattu asianosaiseen. Muutoksenhakuoikeudesta säädetään 134 §:ssä. Rajauspäätös merkitään kiinteistörekisteriin, joten se on myös kiinteistön myöhempien omistajien tiedossa ja velvoittaa luonnollisesti myös heitä. Rajauspäätöksellä suojellun alueen hävittäminen tai heikentäminen on rangaistava teko.

ELY-keskus tallentaa tiedon heikennyksen hyvittämisestä julkiseen kompensatiorekisteriin. Tämän tarkoituksena on hallituksen esityksen mukaan varmistaa järjestelmän läpinäkyvyys, mikä on kansalaisyhteiskunnalle kompensatiojärjestelmän uskottavuuden kannalta keskeinen tekijä, mutta palvelee myös toiminnanharjoittajien yhdenvertaisuutta.

Heikennyksen ja hyvityksen määrällistä laskentaa tarkennetaan kompensatioasetuksen 4.3 §:ssä siten, että mikäli tavoiteltavaa tilaa ei ole täysimääräisesti saavutettu siihen mennessä, kun luonnonsuojelulain 104 §:ssä tarkoitettua asiaa ratkaistaan, luonnonarvon tilan muutoksena hyväksytään hyvittäville toimenpiteillä ja suojelulla vasteen perusteella arvioitu siihenastinen muutos ja vasteen perusteella arvioitu vuosittaisten kumuloituvien hyötyjen keskiarvo seuraavien 30 vuoden ajalta.

Hyvittävin toimenpitein tai suojeluhyvityksellä tuotettava tila ei ole stabiili, vaan luonnonsuojelulain 102 §:n mukaisesti perustavin toimenpitein vasta luodaan edellytykset tavoitellun tilan saavuttamiselle. Tästä johtuen asetuksessa selvennetään sitä tyypillisintä tilannetta, jossa hyvittäville toimenpiteillä tavoiteltavaa tilaa ei ole vielä täysimääräisesti saavutettu. Tällöin hyväksytään siihen mennessä vasteen perusteella jo muodostunut tilan muutos, ja vasta muodostumassa olevien luonnonarvojen osalta hyväksyttäisiin se muutos, joka voidaan vasteen perusteella saavuttaa seuraavien 30 vuoden aikana saatavien hyötyjen kumulatiivisena keskiarvona. Mikäli täysimääräisyys saavutetaan ennen 30 vuotta, laskentaa ei jatketa sitä pidemmälle. Muutosta ei arvioida maastossa vaan perustuen parhaaseen tieteelliseen tietoon siitä, missä ajassa ja missä määrin hyvittävät toimenpiteet epävarmuus huomioiden keskimäärin saavuttavat vaikuttavuutensa.

Esimerkki heikennyksen ja hyvityksen vastaavuudesta

Edellä tapauksen C toteuttaja C on sopinut tapauksen A luonnonarvojen tuottajan ja tapauksen B luonnonarvojen tuottajan kanssa hyvitysten käyttämisestä suunnittelemansa



heikennyksen hyvittämiseen tarvitsemassaan määrin eli 1,2 luontotyyppin a1 luonnonarvohehtaaria ja 2,05 luontotyyppin b1 luonnonarvohehtaaria.

A on toteuttanut hyvittävät toimenpiteet 7 vuotta sitten eli kaikki tavoitellut 5,6 luontotyyppin a1 luonnonarvohehtaaria ovat käytettävissä hyvitykseen. C ostaa 1,2 luontotyyppin a1 luontotyyppihehtaaria ja A:lle jää edelleen myytäväksi 4,4 luonnonarvohehtaaria.

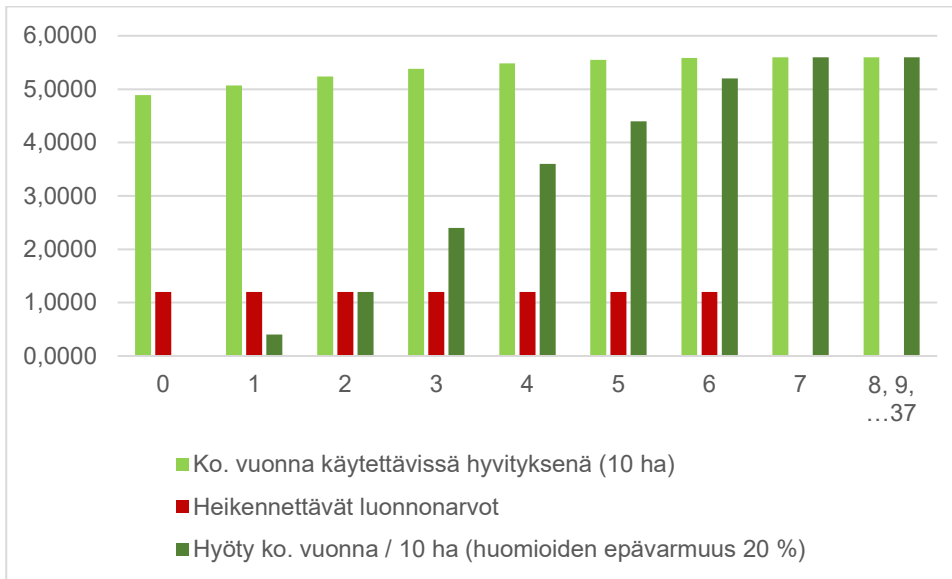
Myös B on toteuttanut hyvittävät toimenpiteet 7 vuotta sitten. Luonnonarvojen lisäys on kompensatioasetuksen 4.3 §:n mukaisesti siihenastinen tilanmuutos 0,05 luonnonarvohehtaaria per hehtaari ja lisättyinä tulevien vuosien aikana saatavalla keskimääräisellä kumulatiivisella hyödyllä (vuodet 8-38 hyvittävien toimenpiteiden toteutuksesta) on 0,39 luonnonarvohehtaaria per hehtaari eli yhteensä 5 hehtaarilta 1,95 luontotyyppin b1 lha. B:n myytävissä olevat luonnonarvot eivät vielä riitä kattamaan C:n tarvitsemia luonnonarvohehtaareita, joten C:n on hankittava niitä lisää. Jos heikennyksen hyvityksestä päätettäisiin vasta vuonna 9, B:n tuottamat hyvitykset olisivat riittävät kattamaan C:n aiheuttamat heikennykset.

Jos B myisi tuottamansa hyvitykset vasta myöhemmin, hän saisi merkittävästi suuremman hyödyn niistä, enimmillään 2,5 luonnonarvohehtaaria, kun täysimääräinen hyöty olisi saavutettu.

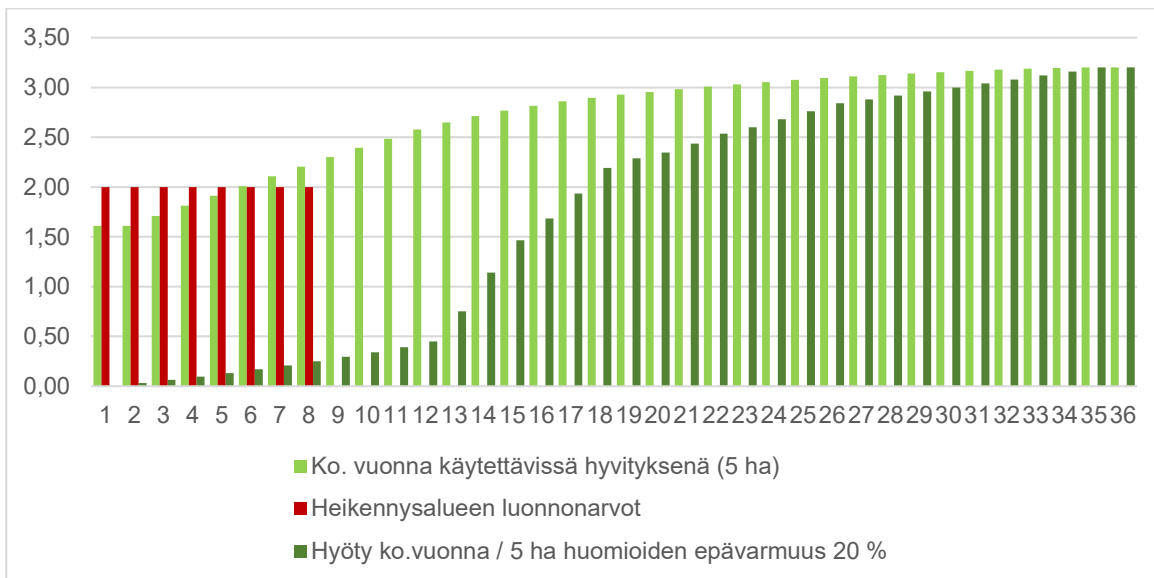
Sekä A:n että B:n (sekä C:n kolmannelta tuottajalta ostamien luonnonarvohehtaareiden tuottamiseen käytetty) hyvitysalue rajataan ja niille määrätään hävittämis- ja heikentämiskielto, vaikka A saa edelleen myydä tuottamiaan, vielä käyttämättömiä luonnonarvohehtaareita käytettäväksi hyvittämiseen.

Esimerkkimme A:n tuottamien luonnonarvojen osalta hyvitys on jo täysin toteutunut, joten kyseessä on luonnon kannalta ihanteellisesta, alla olevan kuvan 6 mukaisesta tilanteesta. Heikennettävän alueen luonnonarvojen määrää ja niiden menettämistä kuvaa punainen palkki ja hyvittävän alueen luonnonarvojen kertymistä kuvaa vihreä palkki. Hyvitysalueen B:n tuottamien luonnonarvojen osalta kyse on kuvassa 7 tarkoitetusta tilanteesta.⁴² B:n tuottamien luonnonarvojen osalta väliaikaista menetystä lieventää se, että hyvitysalueelta saa myydä tulevaisuudessa muodostuvien luonnonarvojen osalta vain keskimääräisen kumulatiivisen lisäyksen verran, jolloin yhdeltä hehtaarilta saatavien luonnonarvohehtaarien määrä on pienempi.

⁴² Ks. esittelymuistio 1.9.2023, s. 9–10.



Kuva 10. Ajallinen vastaavuus heikennyksen C ja hyvityksen A välillä.



Kuva 11. Osittainen ajallinen vastaavuus heikennyksen C ja hyvityksen B välillä.



12. Poikkeus hyvitysalueen suojelusta

LSL 105 §

Poikkeus hyvitysalueen suojelusta

Elinkeino-, liikenne- ja ympäristökeskus voi myöntää poikkeuksen 104 §:n 2 momentissa säädetystä kiellosta, jos kiellosta estää yleisen edun kannalta erittäin tärkeän hankkeen tai suunnitelman toteuttamisen eikä hankkeelle tai suunnitelmalle ole teknisesti ja taloudellisesti toteutettavissa olevaa vaihtoehtoa.

Päätöksessä on veloitettava heikennyksen aiheuttaja hyvittäviin toimenpiteisiin, joilla hyvitetään hyvitysalueella olevat ja hyvittäville toimenpiteillä tavoitellut luonnonarvot.

Myös hyvitysalueen suojelusta voidaan myöntää poikkeus riittävän merkittävän yleisen edun hankkeen tai suunnitelman vuoksi, mikäli niille ei ole teknisesti ja taloudellisesti toteutuskelpoista vaihtoehtoa. Tällaisessa tilanteessa kuitenkin menetettävät, sekä jo olemassa olevat että vasta muodostumassa olevat luonnonarvot on hyvittävä täysimääräisesti. Tämä säännös on luonnonsuojelulain ainoa velvoittava kompensaaatiosäännös.

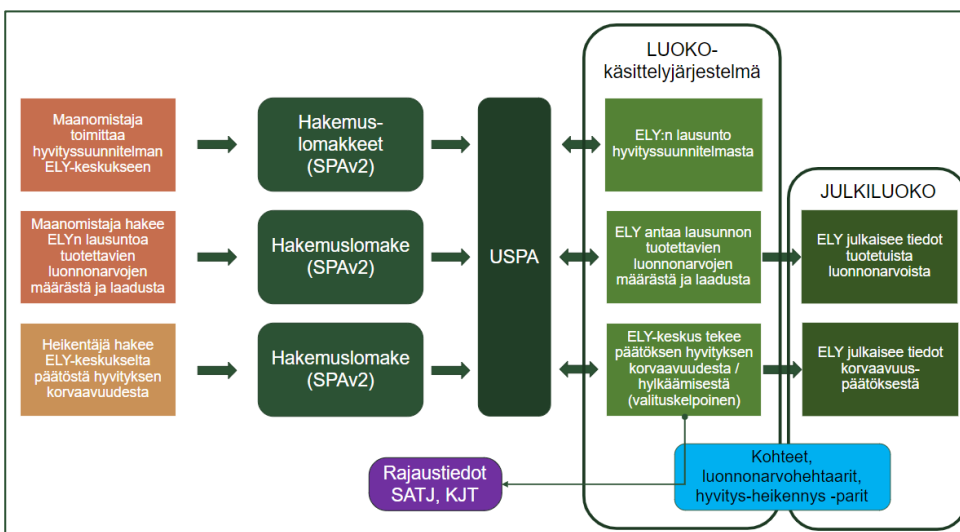
13. Hyvittämistietojen saatavuus kompensatiorekisterissä

LSL 106 §

Hyvittämistietojen saatavuus

Jokaisella on oikeus saada tieto tuotetuista luonnonarvoista ja niiden käyttämisestä ennakkollisena hyvityksenä luonnonsuojelun tietojärjestelmään kuuluvasta rekisteristä.

Ympäristöhallinnon luonnonsuojelun tietojärjestelmään sisältyvään, avoimeen kompensatiorekisteriin merkitään kaikki heikennyksen hyvittämistä koskevat päätökset sekä tieto, millä hyvitysalueella heikennys on hyvitetty. Rekisterin ei-avoimessa osassa on tilinpito kunkin hyvitysalueen tuottamista luonnonarvohehtaareista ja niiden käytöstä, mikä varmistaa, että tuotettuja luonnonarvohehtaareita ei käytetä useaan kertaan. Kompensatiorekisteri ja sen julkinen tietopalvelu on otettu käyttöön marraskuussa 2024.



Kuva 12. Sähköinen asianhallintajärjestelmä (Saku Härkönen).



Hyvittämistietoja sisältävän rekisterin julkisuudessa noudatetaan viranomaistoiminnan julkisuudesta annettua lakia ja henkilötietolainsäädäntöä. Julkisessa tietopalvelussa ei ole kiinteistötietoa, omistaja/haltijatietoa tai osoitetta. Julkisessa tietopalvelussa esitetään seuraavat tiedot:

- Asianumero
- Luonnonarvot
- luonnonarvohehtaarit (Iha)
- sijaintikunta
- metsäkasvillisuusvyöhyke ja vesistöalue
- piste, joka osoittaa kartalla viitteellisen sijainnin.

Vapaaehtoisen ekologisen kompensaation sähköinen asiointi on ollut käytössä elokuusta 2023 alkaen osoitteessa <https://sahkoinenasiointi.ahtp.fi/fi/palvelut>.

14. Kustannusvastuu

LSL 107 §

Kustannusvastuu

Heikennyksen aiheuttaja ja luonnonarvojen tuottaja vastaavat kustannuksista, jotka aiheutuvat:

- 1) hyvittävien toimenpiteiden suunnittelusta ja toteutuksesta;
- 2) viranomaiselle hyvittämissuunnitelman hyväksymisestä sekä rekisteriin merkitsemisestä.

Heikennyksen aiheuttaja vastaa lisäksi kustannuksista, jotka aiheutuvat:

- 1) heikennyksen arvioinnista;
- 2) hyvittämis-toimenpiteiden toteuttamisen valvonnasta;
- 3) hyvittämis-toimenpiteiden vaikuttavuuden seurannasta.

Heikennysten hyvittämisestä kustannusvastuu kuuluu aiheuttaja maksaa -periaatteen mukaisesti haittaa aiheuttavalle. Valtion viranomaiselle 11 luvun mukaisesta toiminnasta aiheutuvat kustannukset näin ollen peritään täysimääräisesti. ELY-keskuksia koskevan maksuasetuksen⁴³ mukaan ELY-keskus perii ajankäyttöön perustuvat maksut (70 euroa/tunti) LSL 103.3 §:n hyvityssuunnitelmaa koskevasta lausunnosta LSL 103.4 §:n tuotettavien luonnonarvojen laadusta ja määrästä annettavasta lausunnosta, LSL 103.5 §:n merkinnästä luonnonsuojelun tietojärjestelmän kompensaatiorekisteriin sekä LSL 104 §:n hyvityksen korvaavuutta koskevasta lausunnosta. Lisäksi peritään suoritteen tuottamiseen liittyvät matkakustannukset.

Luonnonarvojen tuottaja toimii elinkeinon- tai liiketoiminnanharjoittajana ja siirtää kustannukset eteenpäin haittaa aiheuttavalle. Kannustavuuden lisäämiseksi maanomistajien halukkuutta lähteä mukaan hyvittämis-toimenpiteiden tuottamiseen tuetaan alkuvaiheessa siten, että hyvittämissuunnitelman hyväksyminen ja suunnitelman mukaisten toimenpiteiden toteutuksen varmentaminen on yksityishenkilöille maksutonta. Maksuasetuksessa on todettu, että LSL 103.2, 103.3 ja 103.5 §:ien mukaisista toimista ei peritä maksua yksityishenkilöltä.

⁴³ Valtioneuvoston asetus elinkeino-, liikenne- ja ympäristökeskusten, työ- ja elinkeinotoimistojen sekä kehittämis- ja hallintokeskuksen maksullisista suoritteista vuonna 2024 (voimassa 1.1.-31.12.2024) (2023/1215).



15. Heikentämisen hyvittäminen luonnonsuojelun poikkeuslupaharkinnassa

Käytäntö ennen luonnonsuojelulain uudistusta

Ennen luonnonsuojelulain uudistusta vuonna 2023 poikkeusedellytykset luontodirektiivin ja lintudirektiivin tarkoittamien lajien osalta eivät sisältyneet kansalliseen lainsäädäntöön, vaan luonnonsuojelulain (1096/1996) 49 §:ssä viitattiin kyseisiin direktiivien kohtiin poikkeusedellytysten osalta. Luontodirektiivin lajien osalta poikkeusedellytyksenä artiklan 16 mukaan on: että 1) tavoitellun päämäärän saavuttamiselle ei ole muuta tyydyttävää ratkaisua ole; 2) poikkeus ei haittaa kyseisten lajien kantojen suotuisan suojelun tason säilyttämistä niiden luontaisella levinneisyysalueella, ja 3) poikkeusta haetaan kyseisessä artiklassa yksilöity, hyväksyttävään tarkoitukseen (luonnonvaraisen eläimistön ja kasviston suojelemiseksi ja luontotyyppien säilyttämiseksi; erityisen merkittävien vahinkojen ehkäisemiseksi, jotka koskevat viljelmiä, karjankasvatusta, metsiä, kalataloutta sekä vesistöjä ja muuta omaisuutta; kansanterveyttä ja yleistä turvallisuutta koskevista tai muista erittäin tärkeän yleisen edun kannalta pakottavista syistä, mukaan lukien sosiaaliset ja taloudelliset syyt, sekä jos poikkeamisesta on ensisijaisen merkittävää hyötyä ympäristölle; näiden lajien tutkimus- ja koulutus-, uudelleensijoittamis- ja uudelleenistuttamistarkoituksessa ja näiden tarkoitusten kannalta tarvittavien lisääntymistoimenpiteiden vuoksi, mukaan lukien kasvien keinotekoinen lisääminen; tai salliakseen tarkoin valvotuissa oloissa valikoiden ja rajoitetusti tiettyjen liitteessä IV olevien lajien yksilöiden ottamisen ja hallussapidon kansallisten toimivaltaisten viranomaisten määrittelemissä rajoissa).

ELY-keskus on yksittäistapauksellisesti asettanut luonnonsuojelulaista myönnetyssä poikkeuspäätöksessä poikkeusluvan hakijan omasta hakemuksesta lupaehtoja koskien aiheutuvan haitan hyvittämistä toisaalla toteuttavien toimenpitein eli käytännössä ekologisella kompensatiolla⁴⁴. Kyse on ollut yksittäisistä hankkeista, joissa poikkeuslupaa ei olisi voitu myöntää ilman hakijan esittämiä kompensatiotoimenpiteitä, koska edellytystä suotuisan suojelutason saavuttamis- tai säilyttämisedellytyksestä ei olisi voitu täyttää⁴⁵.

Komission tulkintaohje

Euroopan komissio on vuonna 2021 annetussa ohjeistuksessaan⁴⁶ hyväksynyt ekologisen kompensatiotoimenpiteet (korvaavat toimenpiteet), joilla kompensoidaan lisääntymis- tai levähdyspaikkaan kohdistuvia erityisiä kielteisiä vaikutuksia siten, että poikkeus ei missään tapauksessa vaikuta haitallisesti kyseisen lajin suojelun tasoon.

Ohjeistuksen mukaan korvaavia toimenpiteitä voidaan harkita, kun on kyse perustelluista syistä poikkeaminen luontodirektiivin 12 artiklan 1 kohdan d alakohdasta eli lisääntymis- ja levähdyspaikkojen heikentämisestä tai hävittämisestä. Ohjeessa todetaan, että toimenpiteet voivat lajin biologiasta, ekologiasta ja käyttäytymisestä johtuen toimia hyvinkin eräillä lajeilla, kun taas toisilla ei.

⁴⁴ Pekkonen 2021.

⁴⁵ Suvantola ym. 2018 s. 93.

⁴⁶ Euroopan komissio 2021, s. 75.



Korvaavat toimenpiteet tulisi mieluiten sovittaa yhteen lisääntymis- tai levähdyspaikkaan kohdistuvien kielteisten vaikutusten kanssa, ja olla käytössä ja tehokkaita ennen kielteisen vaikutuksen ilmenemistä. Ihanteellisesti korvaavilla toimenpiteillä:

i) kompensoidaan toiminnan kielteinen vaikutus lajien lisääntymis- ja levähdyspaikkoihin erityisolosuhteissa sekä paikallisen kannan tasolla että luonnonmaantieteellisellä tasolla

ii) on hyvät onnistumismahdollisuudet, ja ne perustuvat parhaisiin käytäntöihin

iii) parannetaan lajien mahdollisuuksia saavuttaa suotuisa suojelun taso

iv) voidaan saada aikaan tuloksia ennen lisääntymis- tai levähdyspaikan heikentämistä tai hävittämistä tai viimeistään näiden paikkojen heikentämisen tai hävittämisen alkaessa.

Komissio korostaa, että ekologisella kompensatiolla ei voi välttää kaikkien kolmen poikkeusedellytyksen täyttymistä.

Vapaaehtoinen ekologinen kompensatio ja luonnonsuojelulaista myönnettävän poikkeusluvan myöntämisedellytykset

Luonnonsuojelulain 83 §:n 2 ja 3 momentin mukaan lajisuojelusäännöksistä myönnettävän poikkeusluvan yleisehtona on, että poikkeuksesta ei ole haittaa eliölajin suotuisan suojelutason säilyttämiselle tai saavuttamiselle.

83 §

Poikkeus eliölajin suojelua koskevista säännöksistä

Elinkeino-, liikenne- ja ympäristökeskus voi myöntää luvan poiketa 70, 73, 74, 77, 78 ja 79 §:ssä säädetystä, jos siitä ei ole haittaa eliölajin suotuisan suojelutason säilyttämiselle tai sen saavuttamiselle.

Lintulajien osalta poikkeamisen edellytyksenä on 1 momentissa säädetyn lisäksi, ettei sille ole muuta tyydyttävää ratkaisua, ja että poikkeus on tarpeen:

- 1) eläimistön tai kasviston suojelemiseksi;
- 2) kansanterveyden, lentoturvallisuuden tai muun yleisen turvallisuuden turvaamiseksi;
- 3) viljelmille, kotieläimille, metsille, kalataloudelle tai vesistöille koituvan vakavan vahingon estämiseksi;
- 4) tutkimus- ja opetustarkoituksen, kannan lisäämis- tai uudelleenistutustarkoituksen taikka näitä varten tapahtuvan kasvatuksen mahdollistamiseksi.

Edellä 78 §:ssä tarkoitettujen tiukkaa suojelua edellyttävien eliölajien osalta poikkeamisen edellytyksenä on 1 momentissa säädetyn lisäksi, ettei sille ole muuta tyydyttävää ratkaisua, ja että poikkeus on tarpeen:

- 1) luonnonvaraisen eläimistön ja kasviston suojelemiseksi tai luontotyyppien säilyttämiseksi;
- 2) erityisen merkittävien vahinkojen ehkäisemiseksi, jotka koskevat viljelmiä, karjankasvatusta, metsiä, kalataloutta tai vesistöjä taikka muuta omaisuutta;
- 3) kansanterveyttä tai yleistä turvallisuutta koskevista taikka muista erittäin tärkeän yleisen edun kannalta pakottavista syistä, mukaan lukien sosiaaliset ja taloudelliset syyt, sekä jos poikkeamisesta on ensisijaisen merkittävää hyötyä ympäristölle;
- 4) näiden eliölajien tutkimus- ja koulutus-, uudelleensijoittamis- tai uudelleenistuttamistarkoituksessa taikka näiden tarkoitusten kannalta tarvittavien lisääntymistoimenpiteiden vuoksi, mukaan lukien kasvien keinotekoinen lisääminen.



Uusiutuvan energian tuotantolaitosten lupamenettelyistä ja eräistä muista hallinnollisista menettelyistä annetun lain 3 §:n 5 kohdassa tarkoitetun uusiutuvan energian tuotantolaitoksen, asiaankuuluvan verkon ja energiavaraston suunnittelun, rakentamisen ja käytön sekä uusiutuvan energian tuotantolaitoksen ja energiavaraston verkkoon liittämisen katsotaan olevan hankkeita, jotka ovat erittäin tärkeän yleisen edun mukaisia, ja palvelevan kansanterveyttä ja turvallisuutta.

Lupa annetaan määräaikaisena ja se voi olla voimassa enintään kymmenen vuotta kerrallaan.

Lupapäätökseen voidaan liittää ehtoja, joita hakijan on noudatettava toiminnasta suojeluarvoille aiheutuvien haittojen välttämiseksi tai rajoittamiseksi. Ehdot voivat sisältää ajallisia tai alueellisia rajoituksia tai muita velvoitteita.

Jos hanke tai toimenpide, jota varten lupa on myönnetty, siirtyy toiselle, luvan siirtoa on haettava elinkeino-, liikenne- ja ympäristökeskukselta. Luvan saanut vastaa kaikista lupapäätöksen mukaisista velvollisuuksista, kunnes hänen tilalleen on hyväksytty toinen.

Eliölaajien esiintymispaikkojen suojelusta eli LSL 73 §:n mukaisesta suuren petolinnun pesäpuun rauhoituksesta, LSL 77 §:n mukaisesti ELY-keskuksen päätöksellä suojellun erityisesti suojeltavan lajin säilymiselle tärkeän esiintymispaikan hävittämisen- ja heikentämiskiellosta, LSL 78 §:n 2 momentin mukaisesti suoraan lain nojalla suojellun Euroopan unionin tiukkaa suojelua edellyttävien eläinlajin lisääntymis- ja levähdyspaikan hävittämisen- ja heikentämiskiellosta sekä LSL 79 §:n mukaisesti ELY-keskuksen päätöksellä suojellun Euroopan unionin tärkeinä pitämän eliölaajien esiintymispaikan hävittämisen- ja heikentämiskiellosta poikkeamisen edellytysten täyttymisessä on mahdollista hyödyntää vapaaehtoista ekologista kompensatiota. Eliölaajien suojelutilanteen kannalta yksittäisenkin esiintymispaikan hävittäminen tai heikentäminen voi heikentää mahdollisuutta saavuttaa tai säilyttää lajin suotuisa suojelutaso. Palauttamalla kyseisen lajin toisaalla sijaitseva luonnontilaltaan heikentynyt elinympäristö ennallistumaan kohti luonnontilaa tai luonnon monimuotoisuuden kannalta tavoiteltua tilaa, lisäämällä sen pinta-alaa tai parantamalla sen ekologista laatua, on mahdollista hyvittää toimenpitein saavuttaa lopputulos, jossa poikkeuksen myöntämisedellytys myös suotuisan suojelutason heikentymättömyydestä täyttyy ja poikkeus voidaan myöntää.

ELY-keskus voi poikkeusluvan hakijan hakemuksen perusteella hyväksyä edellä mainituissa tilanteissa poikkeusluvan ehtona vapaaehtoisen ekologisten kompensatioiden mukaiset hyvittävät toimenpiteet, jos niillä voidaan estää kielteiset vaikutukset lajin suojelutason, ja mikäli poikkeusluvan kaikki muutkin edellytykset täyttyvät. Kompensatiotoimenpitein ei voida välttää velvollisuutta hakea poikkeuslupaa tai täyttää muita poikkeusluvan edellytyksiä.



Lähteet

Virallislähteet

Euroopan komissio, tiedonanto 12.10.2021 C(2021) 7301 lopullinen. Ohjeasiakirja luontodirektiivin mukaisesta yhteisön tärkeinä pitämien eläinlajien tiukasta suojelusta

(<https://op.europa.eu/fi/publication-detail/-/publication/a17dbc76-2b51-11ec-bd8e-01aa75ed71a1>).

Hallituksen esitys eduskunnalle luonnonsuojelulaksi ja eräiden siihen liittyvien lakien muuttamisesta HE 76/2022 vp

Ympäristöministeriön ekologista kompensatiota koskevan asetuksen esittelymuistio 1.9.2023, diaarinro VN/1661/2023

Kirjallisuus

Jalkanen, Joel – Nieminen, Eini – Ahola, Aapo – Salo, Pälvi – Pekkonen, Minna – Luoma, Emma – Kettunen, Anni – Halme, Panu – Pappila, Minna – Kotiaho, Janne – Kujala, Heini: Heikennys- ja hyvitysalueiden luonnonarvohehtaarien laskeminen luonnonsuojelulain mukaisessa ekologisessa kompensaatiossa. Julkaisussa. Suomen ympäristökeskuksen raporteja.

Kujala, Heini – Halme, Panu – Pekkonen, Minna – Rytteri, Terhi – Raunio, Anne – Kullberg, Peter – Koljonen, Saija – Kostamo, Kirsi – Keränen, Inka: Heikennyksen ja hyvityksen arviointi ekologisessa kompensaatiossa, Suomen ympäristökeskuksen raporteja 39/2021, saatavissa osoitteessa <https://helda.helsinki.fi/handle/10138/334544> (Kujala ym. 2021).

Maron, Martine – Hobbs, Richard J. – Moilanen, Atte – Matthews, Jeffrey W. – Christie, Kimberly – Gardner, Toby A. – Keith, David A. – Lindenmayer, David B. – McAlpine, Clive A.: Faustian bargains? Restoration realities in the context of biodiversity offset policies, *Biological Conservation* 155 (2012) s. 141–148.

Moilanen, Atte – Kotiaho, Janne S.: Ekologisen kompensaaion määrittämisen tärkeät operatiiviset päätökset, *Suomen ympäristö* 5/2017.

Pekkonen, Minna – Rytteri, Terhi – Belinskij, Antti – Koljonen, Saija – Mykrä, Heikki – Kostamo, Kirsi – Ahlroth, Petri: Tietotaso ja kokemukset ekologisesta kompensatiosta Suomessa. Ympäristöministeriön julkaisuja 2020:20, s. 39–44. (Pekkonen ym. 2020)

Raunio, Anne – Anttila, Susanna, Pekkonen, Minna, Ojala, Olli: Luontotyyppien soveltuminen ekologiseen kompensatioon Suomessa, *Suomen ympäristö* 4/2018, saatavilla osoitteessa https://julkaisut.valtioneuvosto.fi/bitstream/handle/10024/161156/SY_4_18_Luontotyyppien_soveltuminen_kompensaatioon.pdf?sequence=1&isAllowed=y

Suvantola, Leila – Halonen, Lea – Leino, Laura – Miettinen, Eija – Ahvensalmi, Aleksis: Ekologisen kompensaaion ohjauskeinojen kehittäminen. Valtioneuvoston selvitys- ja tutkimustoiminnan julkaisusarja 76/2018. (<https://julkaisut.valtioneuvosto.fi/handle/10024/161220>) (Suvantola ym. 2018)

Internet-sivut



Suomen ympäristökeskuksen toteuttama Ekologisen kompensaation pilotointi -hanke

(https://www.syke.fi/fi-FI/Tutkimus_kehittaminen/Tutkimus_ja_kehittamishankkeet/Hankkeet/Ekologisen_kompensaation_pilotointi)

Strategisen tutkimuksen neuvoston rahoittama Ekologinen kompensaatio oikeudenmukaisessa siirtymässä kohti luonnon kokonaisheikentymättömyyttä -hanke (BOOST-tutkimuskonsortio [Etusivu - BOOST \(boostbiodiversityoffsets.fi\)](https://www.etusivu-boost.fi)).

Luontotyyppien ekologisen tilan arviointi ekologisessa kompensaatiossa. Luonnos 4.7.2024. Ekologinen kompensaatio oikeudenmukaisessa siirtymässä kohti luonnon kokonaisheikentymättömyyttä (BOOST)- ja Suomen ympäristökeskuksen ekologisen kompensaation pilotointi -hankkeet.

https://boostbiodiversityoffsets.fi/wp-content/uploads/2024/07/20240704_Luontotyyppien_tilamittarit_kompensaatiossa_tulkintaohjeet_Luonnos.pdf. (25.11.2024)

Luontotyyppien ennallistamisen, luontaisen palautumisen ja luonnonhoidon vasteet ekologisessa kompensaatiossa. Luonnos 4.7.2024. Ekologinen kompensaatio oikeudenmukaisessa siirtymässä kohti luonnon kokonaisheikentymättömyyttä (BOOST)- ja Suomen ympäristökeskuksen ekologisen kompensaation pilotointi -hankkeet.

https://boostbiodiversityoffsets.fi/wp-content/uploads/2024/07/20240704_Vasteiden_kuvaukset_kompensaatiossa_Luonnos.pdf. (25.11.2024)