

PÄÄTÖS

19.11.2001

Dnro 1201L0070-27

- ASIA** Maisema-alueen perustaminen Kainuun liiton 11.6.2001 tekemän esityksen pohjalta
- ALUEEN NIMI** Suomussalmen vienalaiskylien maisema-alue
- TAUSTAA** Kainuun vanhojen metsien säädöstyöryhmä esitti vanhojen metsien säädösvalmistelun yhteydessä ympäristöministeriölle ja Kainuun liitolle 26.4.2000 osoittamassaan kirjeessä, että Kainuun liitto aloittaisi Kuivajärven ja Hietajärven kylien ympäristöön sijoittuvan luonnonsuojelulain mukaisen maisema-alueen säädösten valmistelun Jussi Huovisen laatiman aloitteen pohjalta.
- Kainuun liiton maakuntahallitus päätti 6.6.2000 pitämässään kokouksessa laatia vuoden 2001 alkuun mennessä maisema-alueen perustamisesityksen, joka sisältää selostuksen maisema-arvoista, suojelun ja hoidon tavoitteet ja esityksen tarpeellisista määräyksistä maiseman olennaisten piirteiden säilyttämiseksi kuitenkin niin, että määräykset eivät saa aiheuttaa kiinteistön omistajalle merkityksellistä haittaa. Samassa yhteydessä maakuntahallitus nimesi maisema-alueen perustamisesitystä valmistelevan työryhmän. Työryhmään pyydettiin Suomussalmen kuntaa nimeämään kaksi kylien edustajaa. Lisäksi työryhmää täydennettiin 28.8.2000 metsähallituksen edustajalla.
- Perustamisesitystä valmisteleva työryhmä on kokoontunut yhteensä 4 kertaa ja laatinut 3.5.2001 hyväksymänsä muistion, joka on tausta-aineistona maisema-alueen perustamisesitykselle. Tiedotustilaisuus kyläläisille pidettiin 24.4.2001 Domnan Pirtillä Kuivajärvellä.
- ALUEEN SIJAINTI** Maisema-alue sijaitsee Suomussalmen kunnan kaakkoisosassa Yli-Vuokin kylässä rajoittuen perustettavaan Murhinsalon luonnonsuojelualueeseen ja valtakunnanrajaan (karttaliite).
- ALUEKUVAUS** Suomussalmen vienalaiskylien alue on luonnoiltaan ja maisemiltaan moni-ilmeinen. Alue on laaja metsien, soiden ja eri kokoisten vesistöjen muodostama kokonaisuus, jossa keskeisenä elementtinä ovat järvien niemiin rakennetut kylät maanviljelysympäristöineen. Alueella on kaksi kylää. Hietajärven kylä sijoittuu valtaosin Hietajärven niemeen. Kylällä on yhteensä seitsemän taloa. Kuivajärven kylän asutus sijoittuu pääosin Kuivajärven Saavisen-

niemen alueelle. Kylällä on yhteensä yhdeksän taloa, joiden lisäksi on vielä Domnan pirtti, tsasouna, rajavartioasema ja Onttoni Miihkaili-leirikeskus. Kylät ovat Kuhmon Rimmin kylän ohella Suomen ainoat vienalaiseen kulttuuripiiriin kuuluvat kylät. Kylien asuttaminen on tapahtunut ilmeisesti 1700-luvun loppupuolella Venäjältä tulleiden sotilaskarkureiden kautta. Alueen henkinen kulttuuri on oloissamme ainutlaatuinen. Kylät ovat tulleet tunnetuksi etenkin runonlaulajien välityksellä. Kylillä on ollut oma merkityksensä myös Kalevalan syntyyn. Kalevalan kautta Hietajärven ja Kuivajärven kulttuuriperintö ei ole keskeistä suomalaista kulttuuria, vaan myös maailmankulttuuria.

Kylien karjalainen rakennuskanta hävitettiin talvisodan aikana helmikuussa 1940 suomalaisten maanpuolustajien toimesta muutamia yksittäisiä talousrakennuksia lukuun ottamatta, koska niiden koettiin edustavan "ryssäläisiä" kulttuurivaikutteita, joista ajan hengen mukaisesti haluttiin päästä eroon. Sodanjälkeisessä uudisrakentamisessa ei viranomaisten määräyksellä hyväksytty vanhaa karjalaista rakennustyyliä. Kylillä nykyisin olemassa oleva rakennuskanta edustaakin tyypillistä kainuulaista sodan jälkeen rakennettua tyyliä.

Kylille leimallista on ollut ihmisen eläminen sopusoinnussa ja vuorovaikutuksessa läheisesti luonnon kanssa. Ihmiset ovat eläneet luonnosta ja luonnon ehdoilla, vaikka kaski- ja tervatalous ovat olleetkin erittäin voimallisia tapoja hyödyntää luontoa. Kylien pääasiallinen elinkeino on 1900-luvun alkuvuosikymmenille jatkuneen laukkukaupan ohella ollut maatalous. Maanviljelystoiminta on aina ollut hyvin pienimuotoista tilojen pienuudesta johtuen. Alueen pellot ovat kivikkoisia ja hallalle arkoja. Pääosa peltoalueista sijaitsee kylien ydinalueella. Kylien maataloudelle tärkeitä ovat olleet vanhat viljelymaat (huhdat) ja luonnonniityt (pohjat), joista osa sijaitsee Murhinsalon alueella. Maatalouden ohella on harjoitettu metsästystä ja kalastusta kylien viereisillä hyvillä riistamailla ja -vesillä. Varsinkin metsästys on ollut merkittävä lisätulon lähde.

Kylät sijaitsevat perustettavan Murhinsalon suojelualueen vieressä. Murhinsalo on tärkeä osa perustettavaa Suomen puoleista Kalevalapuistoa. Murhinsalo on ollut Hietajärven ja Kuivajärven kylien keskeinen ja perinteinen nautinta-alue ja siellä tapaa mm. vanhoja polkuja ja eräsaunoja. Murhinsalo käsittää merkittävän ja ainutlaatuisen laajan, lähes luonnontilaisena säilyneen lampi- ja järviketjun valuma-alueineen. Murhinsalo ja sen eteläpuolella olevat vienankarjalaiskylät muodostavat luonnon- ja kulttuuriarvojensa puolesta merkittävän luonto- ja kulttuurimaisemakokonaisuuden.

Suomen maisemamaakuntajaossa Kainuun itäosa on Kainuun ja Kuusamon vaaramaata ja edelleen Kainuun vaaraseutua. Ympäristöministeriön maisema-alueyöryhmä on mietinnössään (66/1992, osat I ja II) arvokkaista maisema-alueista ja maisemamaakuntajaosta todennut Hietajärven - Kuivajärven kylät ja eräkulttuurimaisemat maakunnallisesti arvokkaaksi maisemakokonaisuudeksi.

Hietajärven ja Kuivajärven vienalaiskylät muodostavat ainutlaatuisen saarekkeen valtakunnallista merkitystä omaavien kulttuuri- ja ympäristökohteiden joukossa. Suomen puoleiset kylät ovat säilyneet asuttuina, kun taas Vienan Karjalan puoleiset rajakylät on miltei kokonaan tuhottu.

Hietajärven ja Kuivajärven vienankarjalainen kulttuurimaisema on valtakunnallisesti merkittävä kulttuurihistoriallinen ympäristö. Ympäristöministeriön ja Museoviraston julkaisussa Rakennettu kulttuuriympäristö, valtakunnallisesti merkittävät kulttuurihistorialliset ympäristöt (Museoviraston rakennushistorian osaston julkaisuja 16, 1993) kyliä luonnehditaan seuraavasti: "Hietajärven ja Kuivajärven vienankarjalainen kulttuurimaisema perinteisine nautinta-alueineen muodostaa Suomen puolella Kuhmon Rimmin ohella kulttuurinsa ainutlaatuisen esimerkin.

Maisema-alueen kokonaispinta-ala on n. 2157 ha, josta yksityismaata on noin 1250 ha ja valtion maata 907 ha.

LAUSUNNOT

Kainuun ympäristökeskus on pyytänyt ehdotuksesta lausunnot seuraavilta tahoilta: Suomussalmen kunta, Kainuun luonnonsuojelupiiri, Metsähallitus Kainuu, Metsäkeskus Kainuu, Kainuun TE-keskus, Suomussalmen metsänhoitoyhdistys, Kainuun maaseutukeskus, Maataloustuottajain Kainuun Liitto, Kainuun museo, Juminkeko-säätiö, Kainuun rajavartiosto/Suomussalmen rajavartioalue, Ylä-Kainuun luonto, Suomussalmen seurakunta ja Kajaanin ortodoksinen seurakunta.

Lausuntoja toimitettiin määräaikaan mennessä viisi kappaletta.

Lausunnoissa on kannatettu maisema-alueen perustamista työryhmän esityksen mukaisesti. Maisema-alueen on nähty edesauttavan kylien omiin erityispiirteisiin perustuvaa kehittämistyötä mm. luonto- ja kulttuurimatkaileu- sekä tukevan Suomessa ainutlaatuisen vienankarjalaisen kulttuuriperinnön säilyttämistä ja kehittämistä. Kainuun metsäkeskuksen mielestä on keskeistä, että maisema-alueella voidaan esityksen mukaisesti harjoittaa metsätaloutta metsälain mukaisesti. Tämä varmistaa alueen metsänomistajille mahdollisuudet taloudelliseen metsänkäyttöön metsänhoitosuosittelujen ja -ohjeiden antamisissa puitteissa. Metsäkeskus katsoo, että jatkossa alueelle laaditaan tilakohtaiset maisema-arvot huomioonottavat metsäsuunnitelmat osana alueelle laadittavaa hoito- ja käyttösuunnitelmaa. Näistä tilakohtaisista metsäsuunnitelmista muodostuva koko alueen kattava metsäsuunnitelma yhdessä Metsähallituksen valtion maille laatiman alue-ekologisen suunnitelman kanssa tulee muodostamaan suositeltavien toimenpiteiden perusteet. Suunnitelmaan voitaisiin sisällyttää myös alueella sijaitsevien maisemallisesti merkittävien peltoalueiden ja niittyjen hoitosuosittelut. Yksityisten maanomistajien metsäsuunnitelmat tulisi rahoittaa valtion varoilla.

YMPÄRISTÖKESKUKSEN PÄÄTÖS

Kainuun ympäristökeskus suostuu esitykseen ja määrää siinä tarkoitetun, tämän päätöksen liitekarttaan merkityn alueen maisema-alueeksi.

Maisema-alueen perustamistarkoitus

Suomussalmen vienalaiskylien maisema-alueen perustamistarkoituksena on kainuulaisen ja Suomessa ainutlaatuisen vienankarjalaisen kulttuuriperinnön ja -maiseman sekä rakennusperinnön säilyttäminen ja kehittäminen sekä ihmisen ja luonnon välisen vuorovaikutuksen ilmentäminen. Maisema-alueen perustamisella pyritään lisäksi tukemaan Kainuun itäosassa luonto- ja kulttuurimatkaileu- sekä elvyttämään vienankarjalaiskylien elinvoimaisuutta.

Maisema-aluetta koskevat määräykset

Maisema-alueelle tulee laatia hoito- ja käyttösuunnitelma, jossa tulee käsitellä erityisesti kylien kulttuurimaiseman sekä metsätalouden maisemanhoidolliset tavoitteet. Hoito- ja käyttösuunnitelmassa tulee määrittää maisemallisesti merkittävät peltoalueet ja selvittää luonnonniittyjen sijainti. Arvokkaimille kohteille tulee laatia erilliset hoitosuunnitelmat. Alueen metsille tulee pyrkiä laatimaan tilakohtaiset maisema-arvot huomioonottavat metsäsuunnitelmat osana koko alueen kattavaa metsäsuunnitelmaa. Hoito- ja käyttösuunnitelmassa tulee käsitellä lisäksi alueen toimintaa ja kehittämistä koskevat tavoitteet ja toteutuskeinot. Hoito- ja käyttösuunnitelman laadinnasta vastaa Suomussalmen kunta. Suunnittelutyötä ohjaa perustettava Kalevalapuiston neuvottelukunta. Hoito- ja käyttösuunnitelmasta on kuultava niitä viranomaisia, laitoksia ja yhteisöjä, joiden toimialaan tai tehtäviin suunnitelma voi olennaisesti liittyä.

Maisema-alue tulee ottaa huomioon maakunta- ja yleiskaavoituksessa. Jos alueelle ei laadita yleis-, asema- tai ranta-asema-kaavaa, tulee maisemasuojelun tarpeiksi tarvittavat toimenpiteet ja niiden yhteensovittaminen muuhun alueelle kaavailtuun toimintaan suunnitella alueelle laadittavassa hoito- ja käyttösuunnitelmassa.

Maisema-alueelle tulee laatia rakentamistapaohjeet, joilla turvataan maisema-arvojen säilyttäminen niin uudisrakentamisessa kuin vanhojen rakennusten korjaamisessakin. Rakennukset tulee sijoittaa ottamalla huomioon maisema-arvot. Lomarakennuspaikkojen rakennukset tulee sijoittaa riittävän etäälle rantaviivasta puuston suojaan. Alueen vesistöissä tulee pyrkiä välttämään pitkien laiturirakenteiden rakentamista.

PERUSTELUT

Alue täyttää maisema-alueen perustamisen yleiset edellytykset. Alue on todettu maakunnallisesti arvokkaaksi maisemakokonaisuudeksi (Ympäristöministeriön Maisema-aluetyöryhmän mietintö 66/1992), sekä valtakunnallisesti merkittäväksi kulttuurihistorialliseksi ympäristöksi (Museoviraston rakennushistorian osaston julkaisu 16).

SOVELLETUT LAINKOHDAT

Luonnonsuojelulaki 32 §, 33 § ja 34 §, luonnonsuojeluasetus 13 §, 14 § ja 15 §.

PÄÄTÖKSEN KUULUTTAMINEN

Tämä päätös kuulutetaan kunnallisista kuulutuksista säädettyssä järjestyksessä Suomussalmen kunnassa.

MUUTOKSENHAKU

Ympäristökeskuksen päätökseen saa hakea muutosta valittamalla Oulun hallinto-oikeuteen kirjallisella valituksella. Valitusosoitus on päätöksen liitteenä.

Ympäristökeskuksen johtaja

Heikki Aronpää

Ylitarkastaja



Jouko Saastamoinen

LIITTEET

1 kartta
Valitusosoitus

PÄÄTÖS

Kainuun Liitto
Kauppakatu 1
87100 KAJAANI

TIEDOKSI

Ympäristöministeriö/ALO
Suomussalmen kunta
Kainuun luonnonsuojelupiiri
Metsäkeskus Kainuu
Kainuun TE-Keskus
Suomussalmen metsänhoitoyhdistys
Kainuun maaseutukeskus
Maataloustuottajain Kainuun Liitto
Kainuun Museo
Juminkeko-säätiö
Kainuun rajavartiosto, Suomussalmen rajavartioalue
Ylä-Kainuun luonto
Suomussalmen seurakunta
Kajaanin ortodoksinen seurakunta

VALITUSOSOITUS

Arkistokappale

Ympäristökeskuksen päätökseen saa hakea muutosta valittamalla Oulun hallinto-oikeuteen kirjallisella valituksella.

Valitusaika

Valitus on tehtävä 30 päivän kuluessa ympäristökeskuksen päätöksen tiedoksisaantipäivästä, sitä päivää lukuunottamatta.

Tiedoksisaantipäivän osoittaa tiedoksianto- tai saantitodistus. Milloin kysymyksessä on sijaistiedoksianto, päätös katsotaan tiedoksisaaduksi, ellei muuta näytetä, kolmantena päivänä tiedoksianto- tai saantitodistuksen osoittamasta päivästä. Virkakirjeen katsotaan tulleen viranomaisen tietoon saapumispäivänään.

Valituskirjelmän toimittaminen

Valituskirjelmä on toimitettava valitusajassa Oulun hallinto-oikeudelle. Omalla vastuulla valitusasiakirjat voi lähettää postitse tai lähetin välityksellä. Postiin valitusasiakirjat on jätettävä niin ajoissa, että ne ehtivät perille valitusajan viimeisenä päivänä ennen viraston aukioloajan päättymistä.

Valituskirjelmän sisältö ja allekirjoittaminen

- Valituskirjelmässä on ilmoitettava
- valittajan nimi ja kotikunta
 - **postiosoite ja puhelinnumero, joihin asian käsittelyä koskevat ilmoitukset valittajalle voidaan toimittaa**
 - päätös, johon haetaan muutosta
 - miltä kohdin ja mitä muutoksia päätökseen vaaditaan tehtäväksi
 - perusteet, joilla muutosta vaaditaan.

Valittajan, laillisen edustajan tai asiamiehen on allekirjoitettava valituskirjelmä. Jos valittajan puhevaltaa käyttää hänen laillinen edustajansa tai asiamiehensä taikka jos valituksen laatijana on muu henkilö, on valituskirjelmässä ilmoitettava myös tämän nimi ja kotikunta.

Valituskirjelmän liitteet

- Valituskirjelmään on liitettävä
- ympäristökeskuksen päätös alkuperäisenä tai jäljennöksenä
 - todistus siitä, minä päivänä päätös on annettu tiedoksi tai muu selvitys valitusajan alkamisajankohdasta
 - asiakirjat, joihin valittaja vetoaa vaatimuksensa tueksi, jollei niitä ole jo aikaisemmin toimitettu viranomaiselle.

Asiamiehen, jollei hän ole asianajaja tai yleinen oikeusavustaja, on liitettävä valitukseen **valtakirja**, jollei valittaja ole valtuuttanut häntä suullisesti valitusviranomaisessa.

Oulun hallinto-oikeuden osoite:

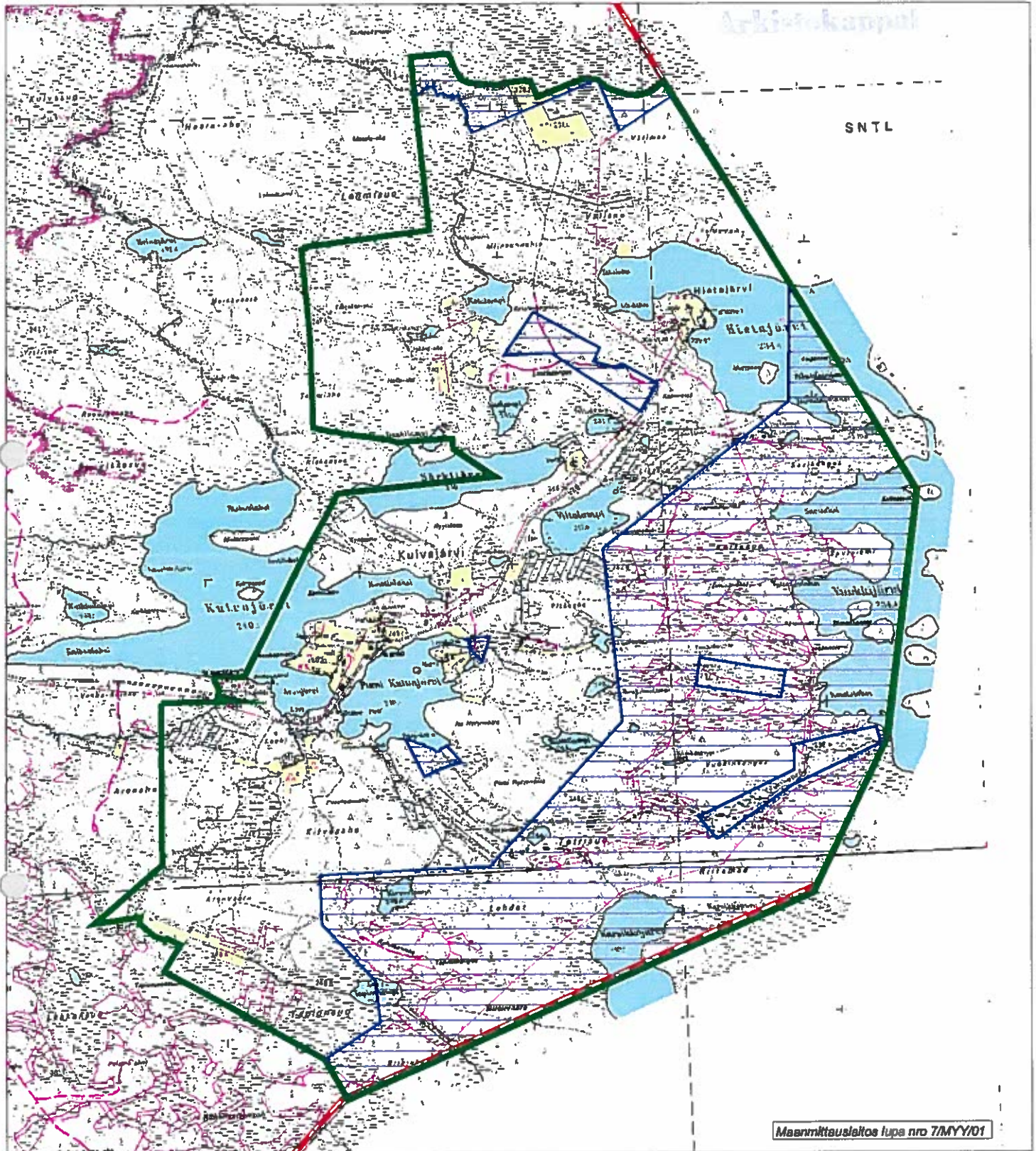
Postiosoite:
PL 189
90101 OULU

Käyntiosoite:
Isokatu 4 (3. kerros)
90100 OULU

Liitekartta Kainuun ympäristökeskuksen päätökseen Dnro 1201L0070-27 19.11.2001

Suomussalmen vienalaisylien maisema-alue

Kunta: Suomussalmi



Mittakaava 1:35000

0 400 800 Meters

Peruskarttalehdet:
444101, 444102

Koordinaatio: ykj
Nurkkakoordinaatit: 3644201,7172568 3650701,7178408
Kainuun ympäristökeskus/RP/15.11.2001

 Maisema-alue raja

 Valtionmaa

