

14

SEUTUKAUPUNGIN KASVUANALYYSI

Valtiotieteen tohtori Timo Aro
@timoaro
Syyskuu 2017



SISÄLTÖ

1. Analyysin viitekehys ja toteuttaminen
2. 14 seutukaupungin kasvuanalyysi
3. Yhteenveto



1. Analyysin viitekehys ja toteuttaminen

Jokaisen alueen
menestymisen
perustuu
kasvuun!



Alueen
sisäinen kasvu
(elinvoima)

Alueen
ulkoisen kasvu
(elinvoima)

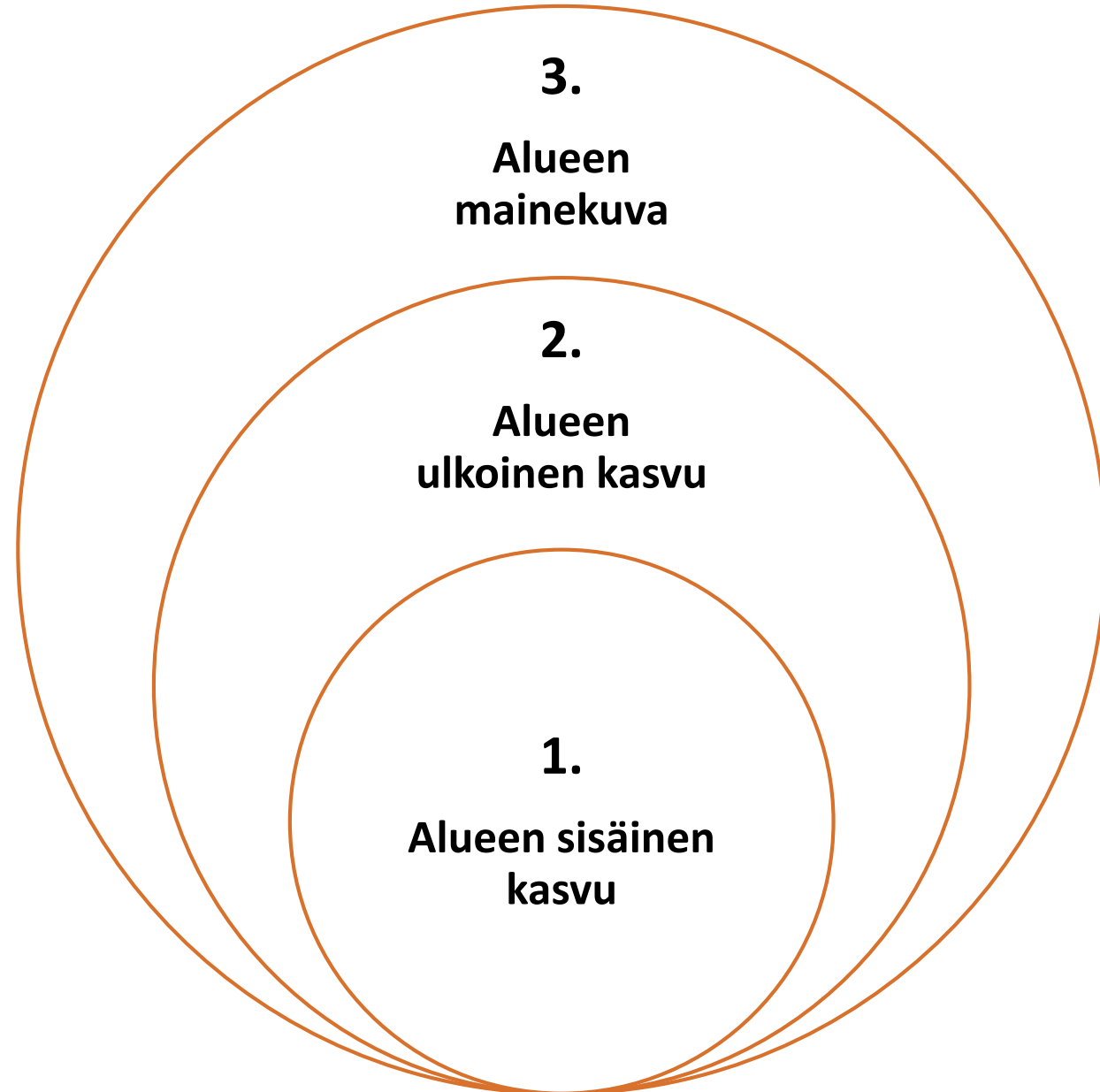
ALUEEN SISÄINEN JA ULKOINEN KASVU (ELINVOIMA)

1. SISÄINEN KASVU

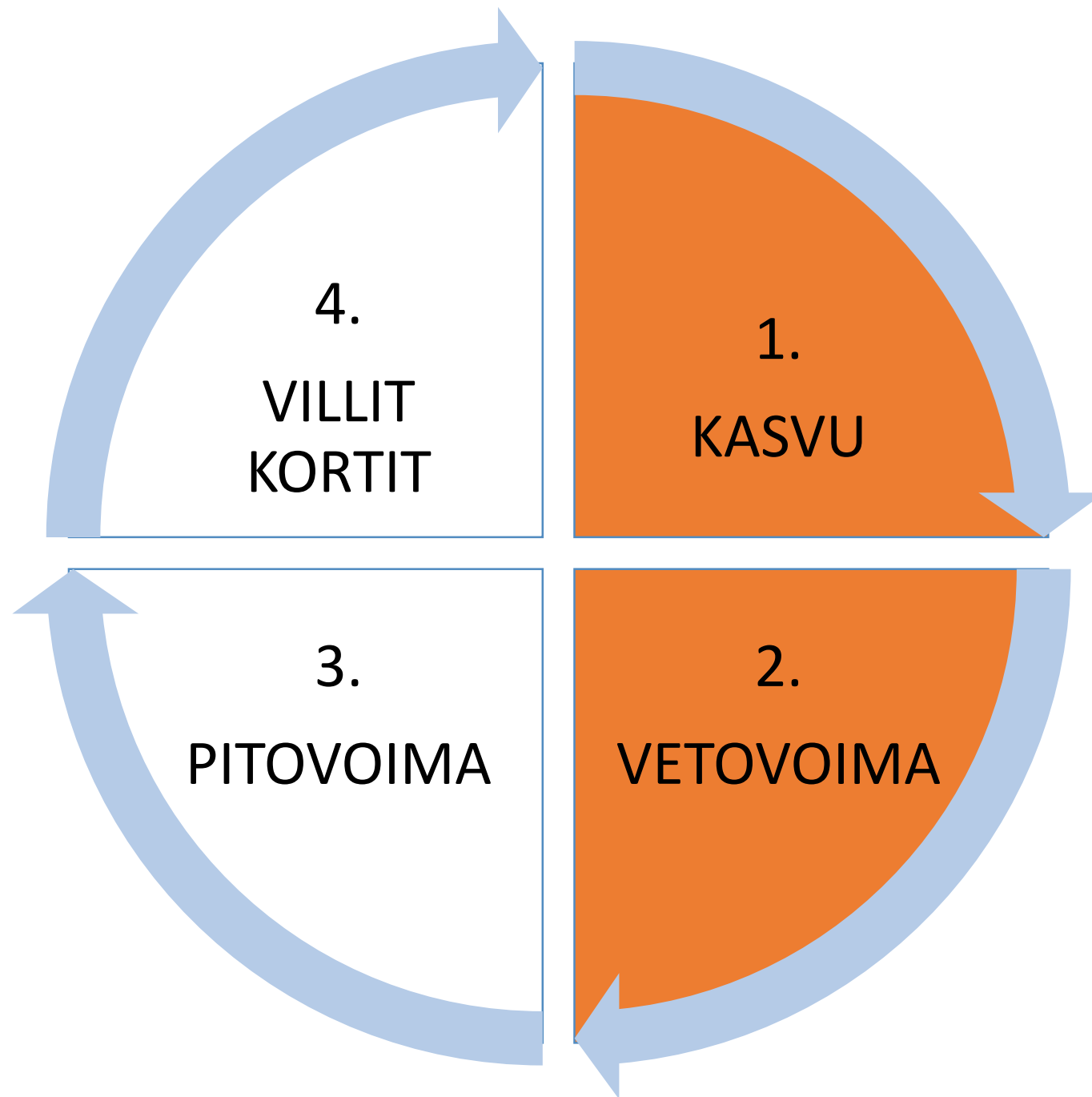
- Alueen sisäiseen toimintaympäristöön vaikuttavat mikro-tekijät, jotka liittyvät rakennettuun etuun: alueen tekemät strategiset painopisteet ja valinnat, eheys ja yhtenäisyys, tahto-tila, kyky tehdä päätöksiä, muutosherkkyys, sisäinen yhteistyö- ja luottamuskuulttuuri, yhteistyörakenne ja sopimusjärjestelyt jne.
- Muutoksia tapahtuu kaikilla aikaväleillä ja niitä on mahdollista ennakoida ja vaikuttaa omin toimenpitein: **muutoksen hallinta on omissa käsissä**
- Alueen mentaalinen etu avainroolissa: tulevaisuususkko, julkinen puhe alueesta, myönteinen kasvuretoriikka, identiteetti, ilmapiiri, fiilistekijät ja alueen kehitystä vahvistavat yhdistävät tekijät

2. ULKOINEN KASVU:

- **Isot ulkoiset toimintaympäristöön vaikuttavat makrotekijät**, jotka liittyvät mm. elinkeino- ja toimialarakenteeseen, väestö- ja työllisyyskehitykseen, alue- ja yritystalouteen, osaamiseen ja koulutukseen, tutkimukseen ja tuotekehitykseen, saavutettavuuteen ja etäisyyksiin jne.
- Muutokset tapahtuvat keskipitkällä ja pitkällä aikavälillä: **muutoksen hallinta riippuvainen ulkopuolisista päätöksistä ja resursseista**



ANALYYSIN VIITEKEHYS!



KASVUN OSATEKIJÄT*

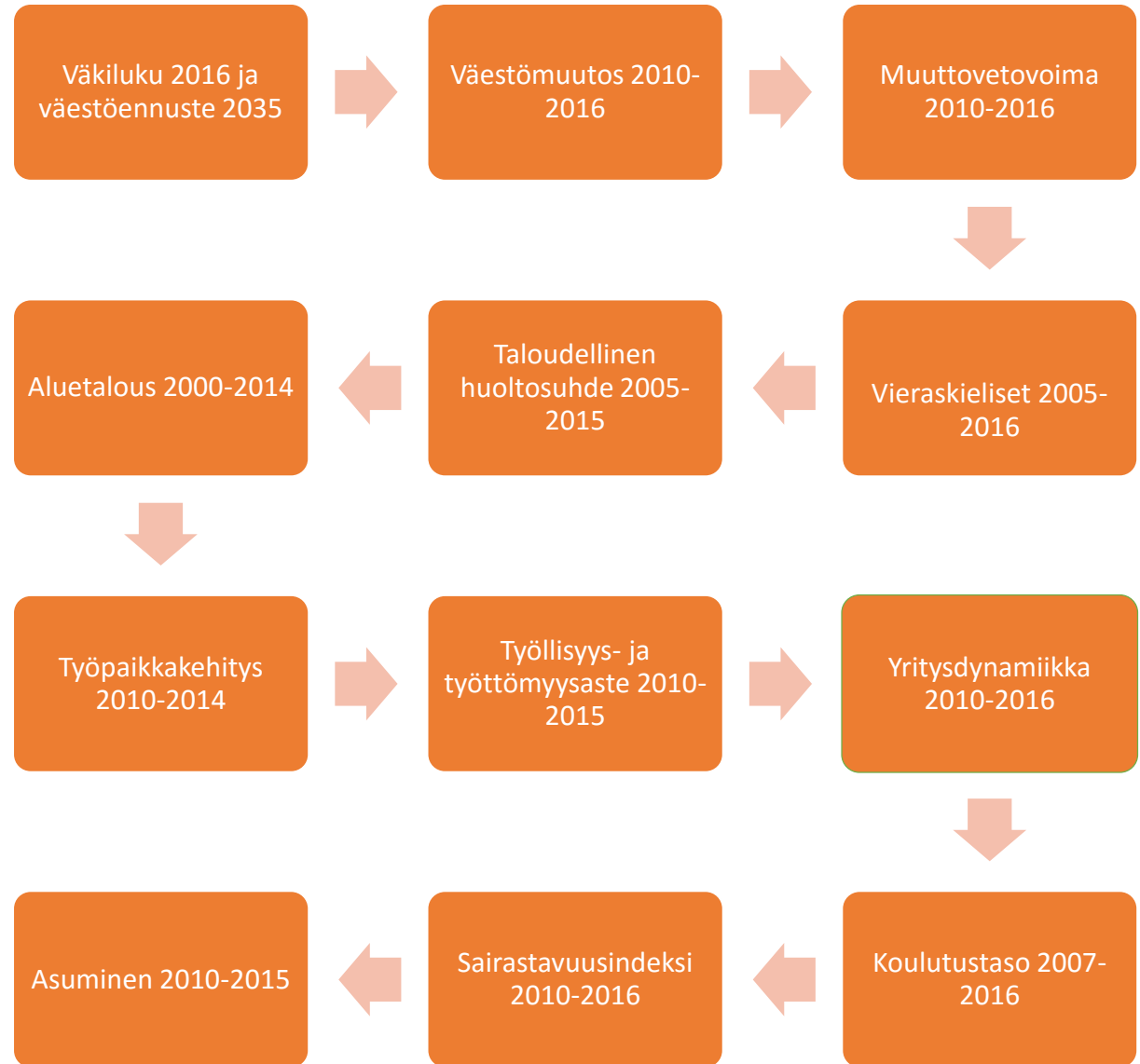
- 1.** Väestömäärä ja väestölisäys
- 2.** Muuttovetovoima
- 3.** Alue- ja paikallistalouden kehitys
- 4.** Työpaikkojen määrä ja työpaikkalisäys
- 5.** Yritysperstanta
- 6.** Yrityskannan lisäys
- 7.** Yritysten liikevaihdon ja palkkasumman kehitys
- 8.** Investointien ja pääomien saaminen alueelle
- 9.** Matkailu-, tapahtuma- ja vierailijakävijöiden määrä ja lisäys
- 10.** Opiskelijoiden määrä ja lisäys

* Lihavoidut kasvun osatekijät sisältyvät analyysiin



KASVUN OSATEKIJÖIHIN LIITTYVÄN ANALYYSIN AINEISTO JA AINEISTON KÄSITTELY

- Analyysin aineiston muodostivat ensisijaisesti Tilastokeskuksen tilastot ja tietokannat. **Analyysiin valittiin suoraan ja välillisesti kasvun osatekijöihin liittyvät muuttujia, jotka liittyvät alueen ulkoiseen kasvuun.**
- **Analyysiin kerättiin erikseen sekä absoluuttista ja suhteellista tilastotietoa kaupunkien muutos- ja kehitysdynamiikasta.** Absoluuttiset luvut perustuvat viimeiseen käytettävissä olevaan tilastovuoteen ja suhteelliset muutokset pääosin kehitykseen viimeisen viiden vuoden osalta
- **Analyysin kohteena oli 14 seutukaupunkia, jotka olivat selvitysmiehen yksityiskohtaisten haastatteluiden kohteena:** Forssa, Iisalmi, Imatra, Kemi, Kurikka, Lieksa, Loimaa, Loviisa, Rauma, Salo, Savonlinna, Uusikaupunki ja Ylivieska
- **Jokainen analyysin dia esitetään samalla tavalla.** Dian yhteydessä on aina selitelaatikko ja kaksi graafia. Vasemmalla olevassa graafissa on kaupunkien absoluuttiset luvut paremmuusjärjestyksessä ja sen jälkeen toisessa graafissa kaupunkien suhteellinen muutos paremmuusjärjestyksessä. Selitelaatikossa kuvataan, mitä kyseinen muuttuja kuvaa ja mittaa sekä mitkä ovat keskeiset nostot graafien tulosten perusteella.



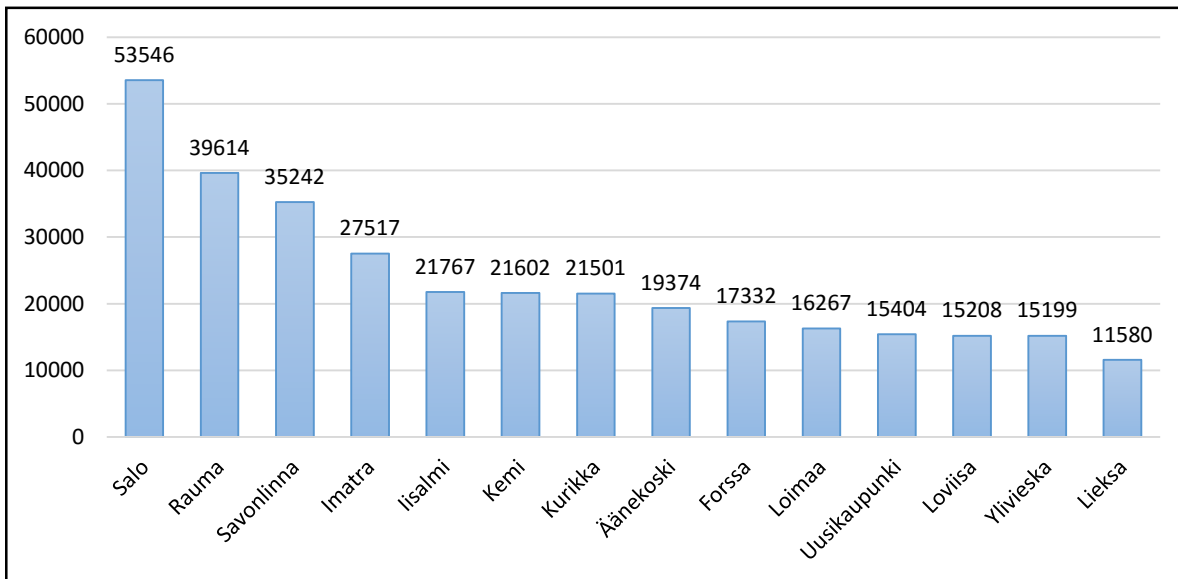
2. 14 kaupungin kasvuanalyysi

2a Väestödynamikkaan liittyvät muuttujat

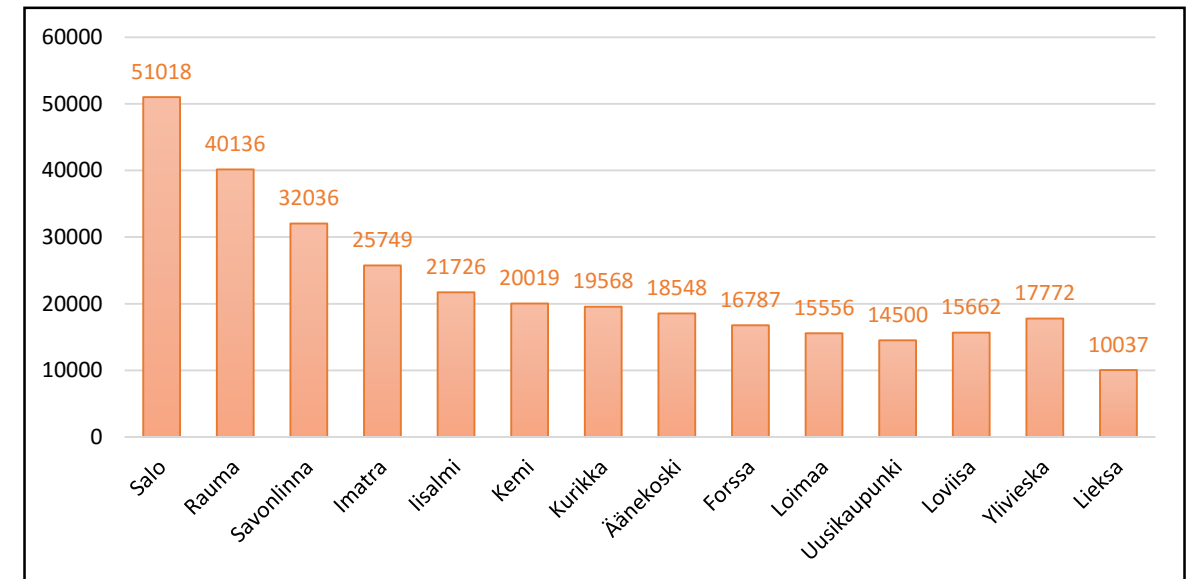
VÄKILUKU 2016 JA VÄESTÖENNUSTE 2035

- *Muuttuja kuvaa kuntien väkilukua vuonna 2016 ja väestöennusteen mukaista väkilukuennustetta vuonna 2035*
- 14 seutukaupungin väkiluku vaihteli Lieksan 11 580 asukkaasta Salon 53 546 asukkaaseen vuonna 2016. Vuonna 2035 seutukaupunkien väkiluku vaihtelee ennusteen mukaan Lieksan 10 037 asukkaasta Salon 51 018 asukkaaseen
- 14 seutukaupungin väkiluku vähenee väestöennusteen mukaan noin -12 000 henkilöllä (-3,6 %) vuosina 2016-2035. Väestö kasvaa ennusteen mukaan nykykuntarakenteella Ylivieskassa (+16,9 %), Loviisassa (3 %) ja Raumalla (1,3 %). Väkiluku laskee ennusteen mukaan eniten Savonlinnassa (-9,1 %) ja Kurikassa (-9 %)

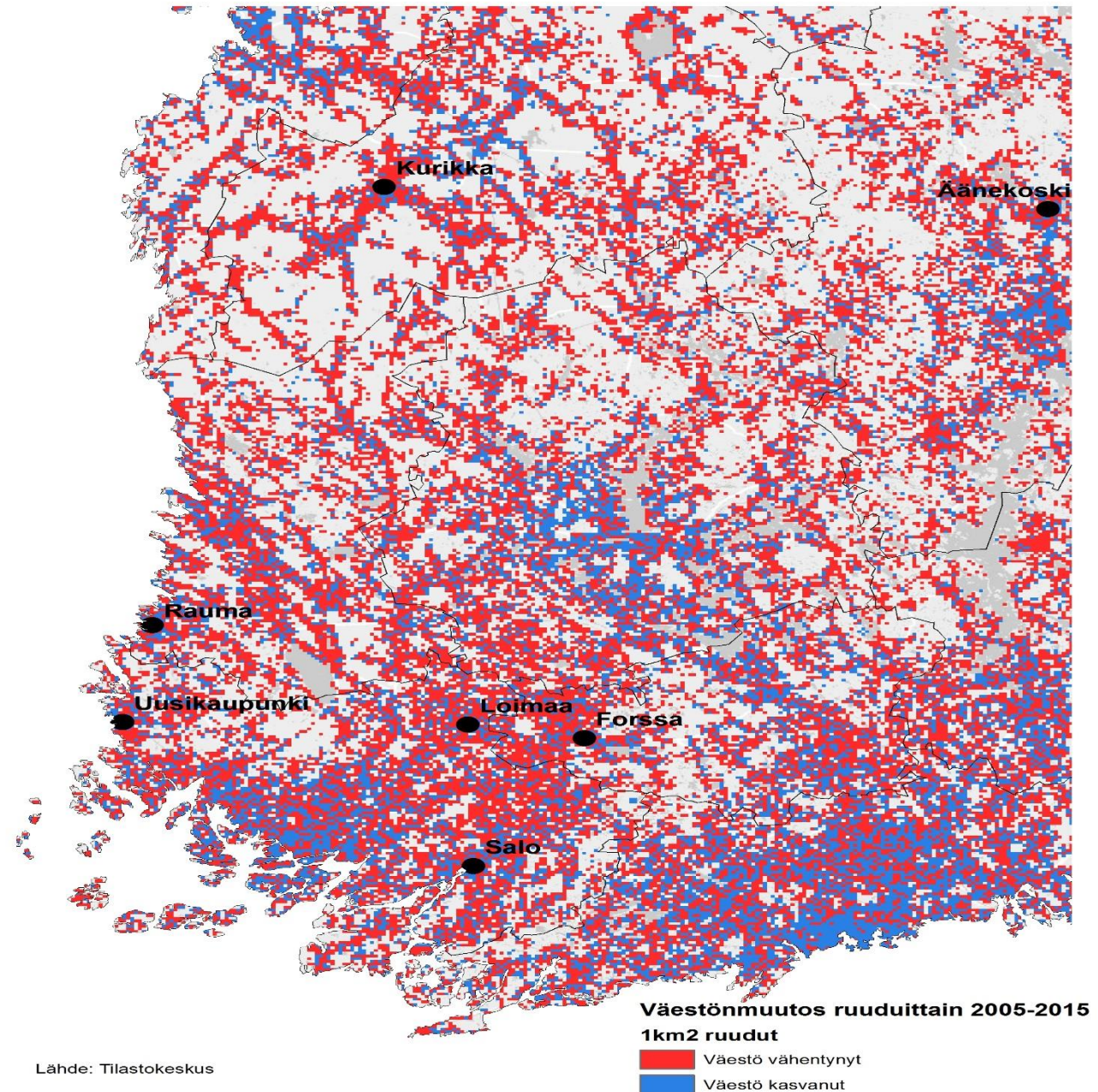
Väkiluku vuonna 2016



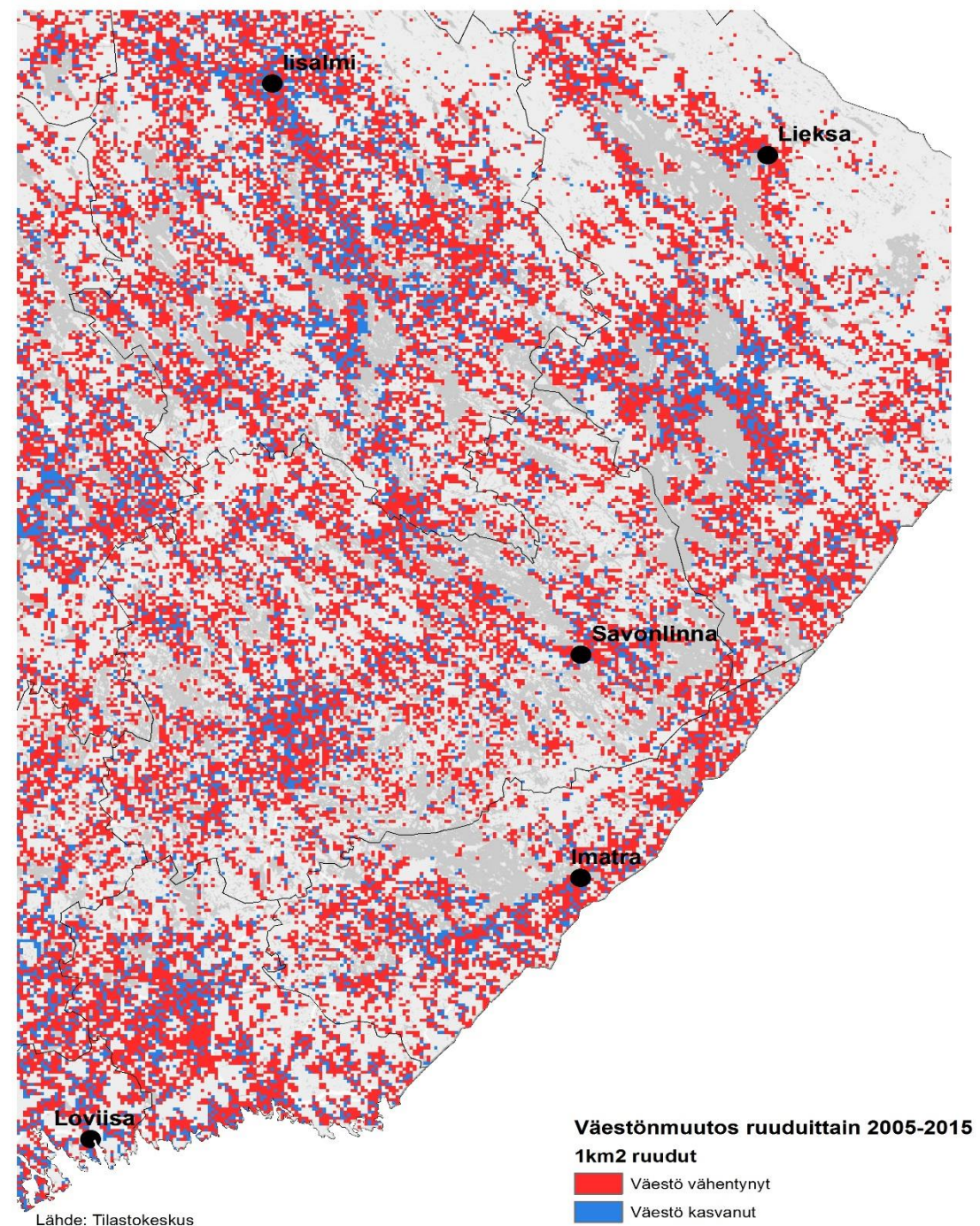
Väkiluku väestöennusteen mukaan vuonna 2035



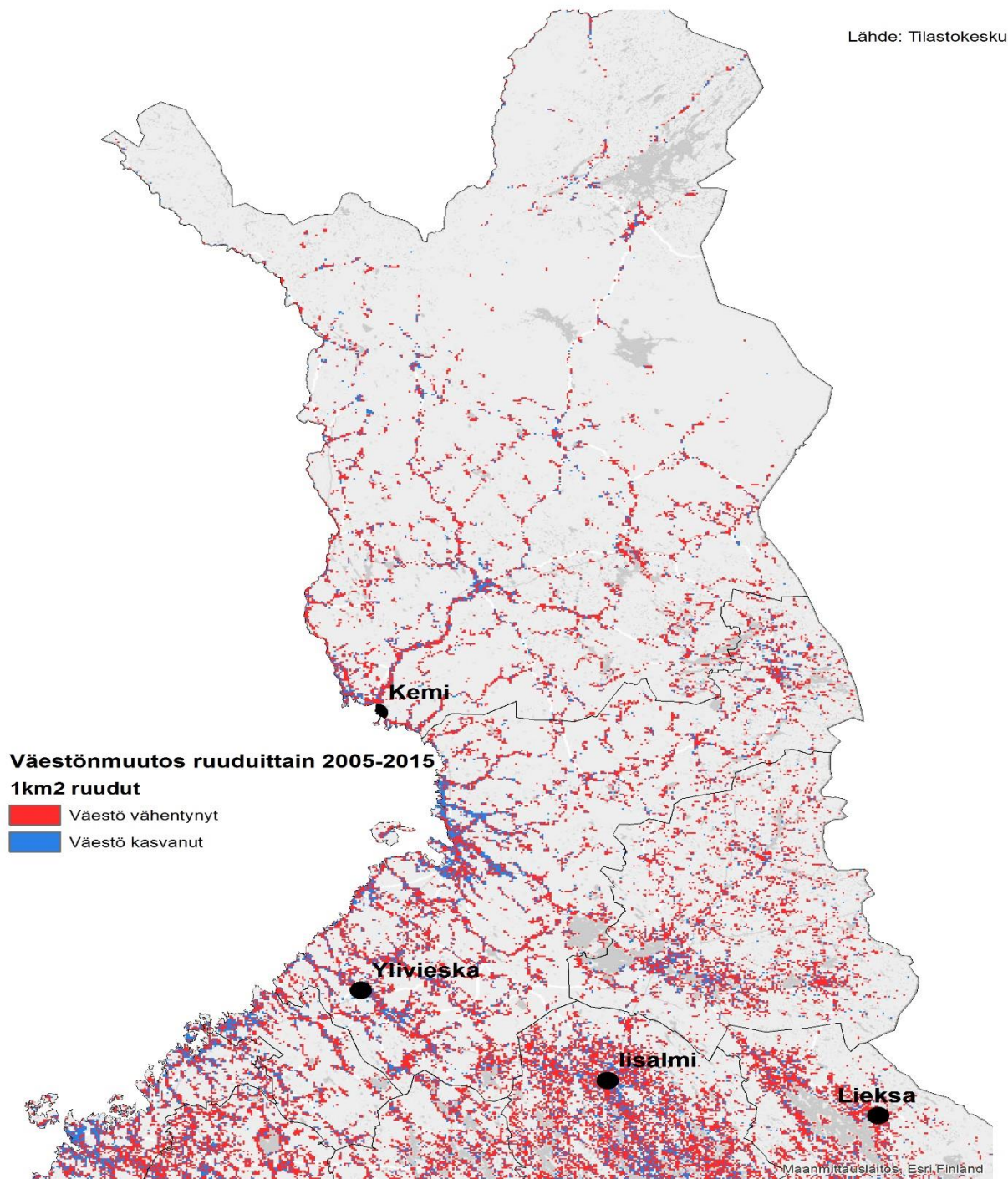
VÄESTÖN KASVU JA VÄHENEMINEN 1 X 1 KM TILASTORUUDUISSA VUOSINA 2005-2015 LÄNSI-SUOMESSA



VÄESTÖN KASVU JA VÄHENEMINEN 1 X 1 KM TILASTORUUDUISSA VUOSINA 2005-2015 ITÄ-SUOMESSA



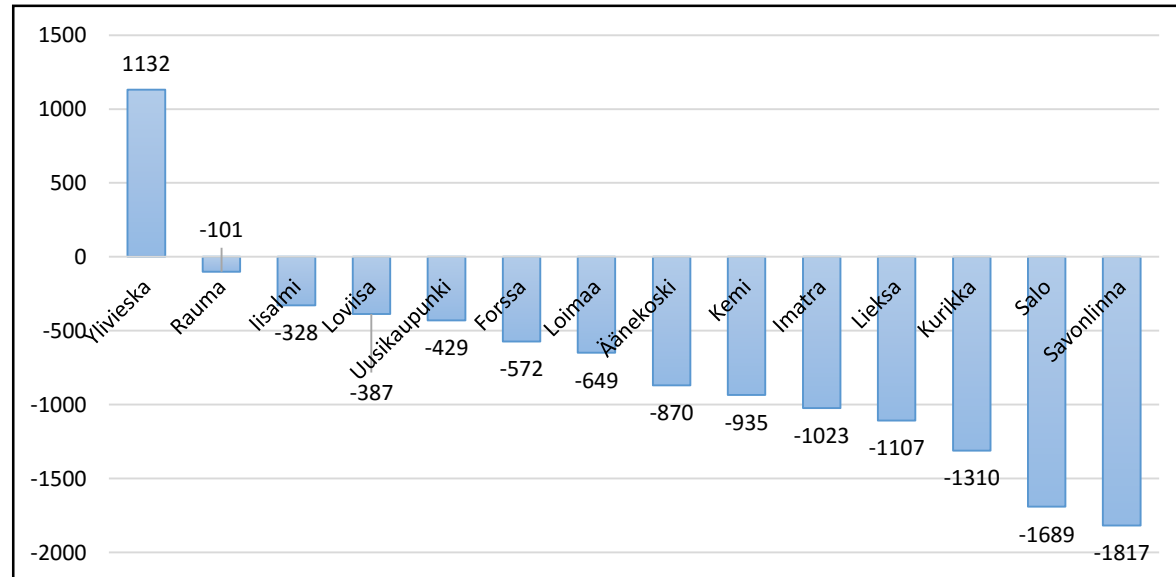
VÄESTÖN KASVU JA VÄHENEMINEN 1 X 1 KM TILASTORUUDUISSA VUOSINA 2005-2015 POHJOIS-SUOMESSA



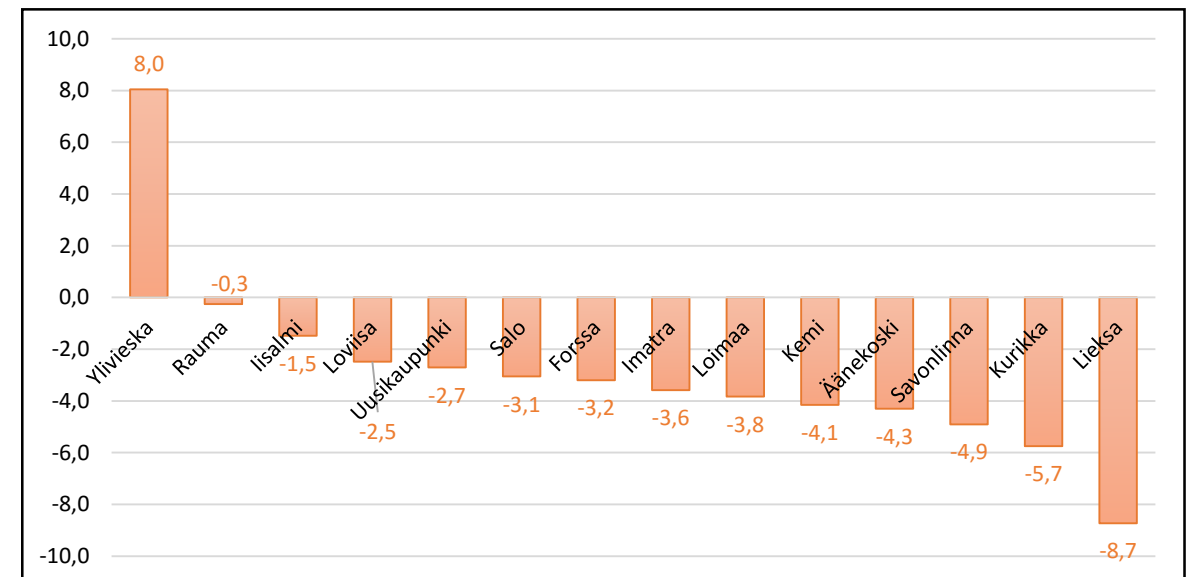
VÄESTÖMUUTOS ABSOLUUTTISESTI JA SUHTEELLISESTI VUOSINA 2010-2016

- *Muuttuja kuvaa väestömuutosta vuosien 2010-2016 välisenä aikana. Väestömuutos pitää sisällään kaikki väestökehityksen osatekijät eli luonnollisen väestölisäyksen, kuntien välisen nettomuuton ja nettomaahanmuuton*
- 14 seutukaupungin väkiluku väheni yhteensä noin -10 000 henkilöllä vuosina 2010-2016 eli keskimäärin -1 441 henkilöllä vuodessa. Väestö kasvoi 2010-luvulla ainoastaan Ylivieskassa (+1 132 hlöä). Väestökehitys oli lähellä tasapainoa Raumalla. Väestö väheni määrällisesti eniten Savonlinnassa, Salossa ja Kurikassa
- Ylivieskan väestökehitys oli muista seutukaupungeista poiketen erittäin vahvalla kasvu-uralla 2010-luvulla. Muiden kaupunkien väestö väheni Rauman -0,3 %:sta Lieksan -8,7 %:iin .

Väestömuutos (abs.) vuosina 2010-2016



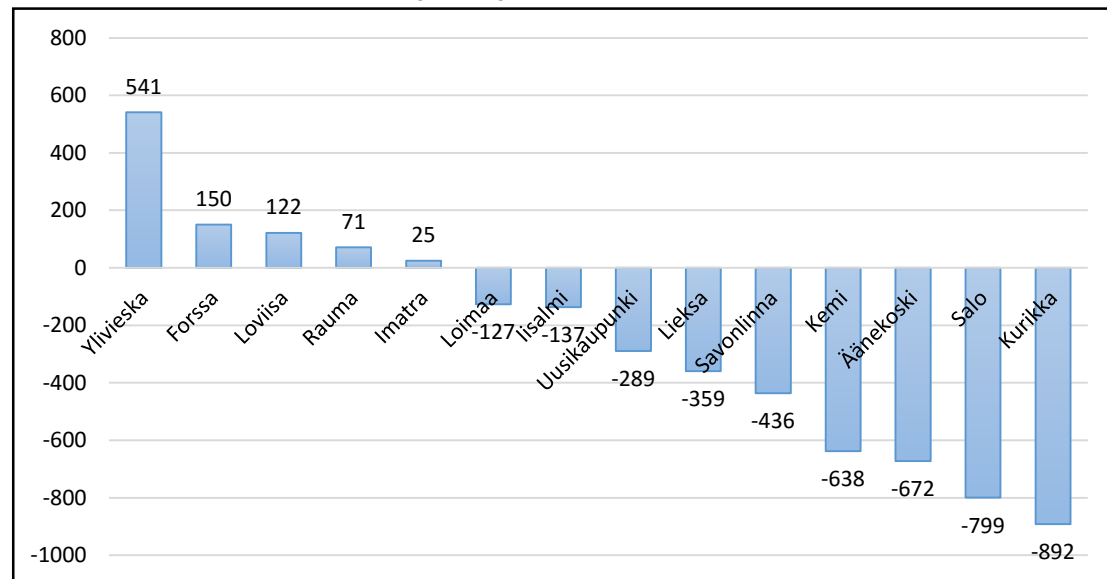
Väestömuutos (muutos %) vuosina 2010-2016



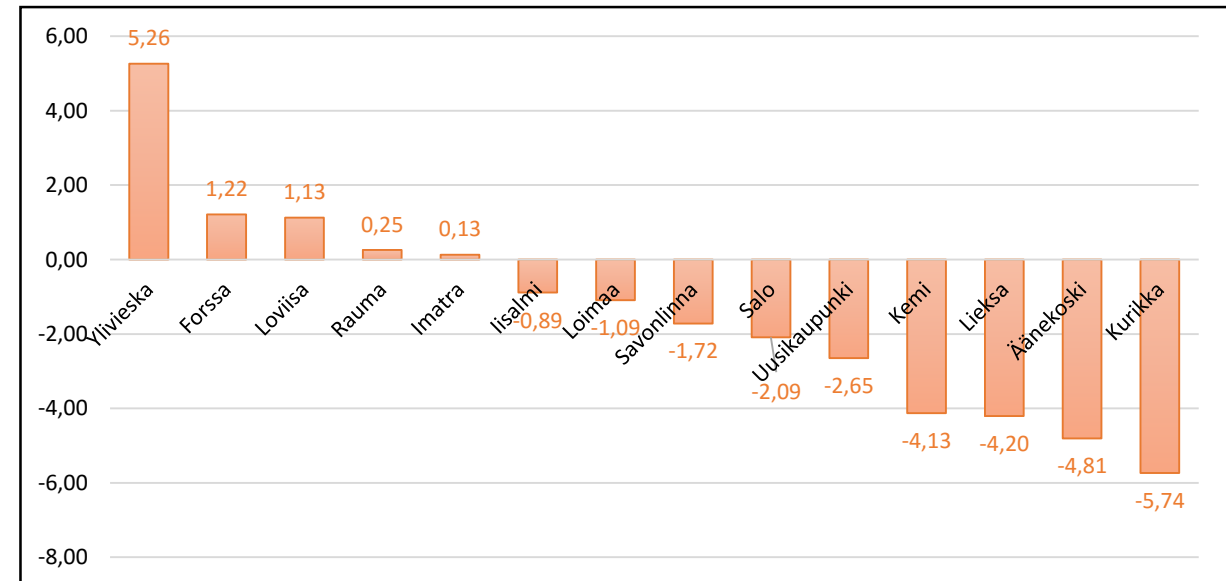
MUUTTOVETOVOIMA ABSOLUUTTISESTI JA SUHTEELLISESTI VUOSINA 2010-2016

- *Muuttuja kuvaa kokonaisnettomuuttoa eli yhteenlaskettua kuntien välistä nettomuuttoa ja nettomaahanmuuttoa*
- Seutukaupungit kärsivät noin -3400 henkilöä muuttotappiota vuosina 2010-2016. Seutukaupunkien väestön väheneminen perustui pääosin negatiiviseen luonnolliseen väestönlisäykseen. Viisi kaupunkia sai muuttovoittoa: Ylivieska, Forssa, Loviisa, Rauma ja Imatra. Kurikka ja Salo kärsivät määrällisesti suurimmista muuttotappioista.
- Ylivieska sai väestöpohjaan suhteutettuna selvästi eniten muuttovoittoa. Kurikka, Äänekoski, Lieksa ja Kemi kärsivät kohtuullisen suurista muuttotappioista väestöpohjaan suhteutettuna.

Kokonaisnettomuutto (abs.) vuosina 2010-2016



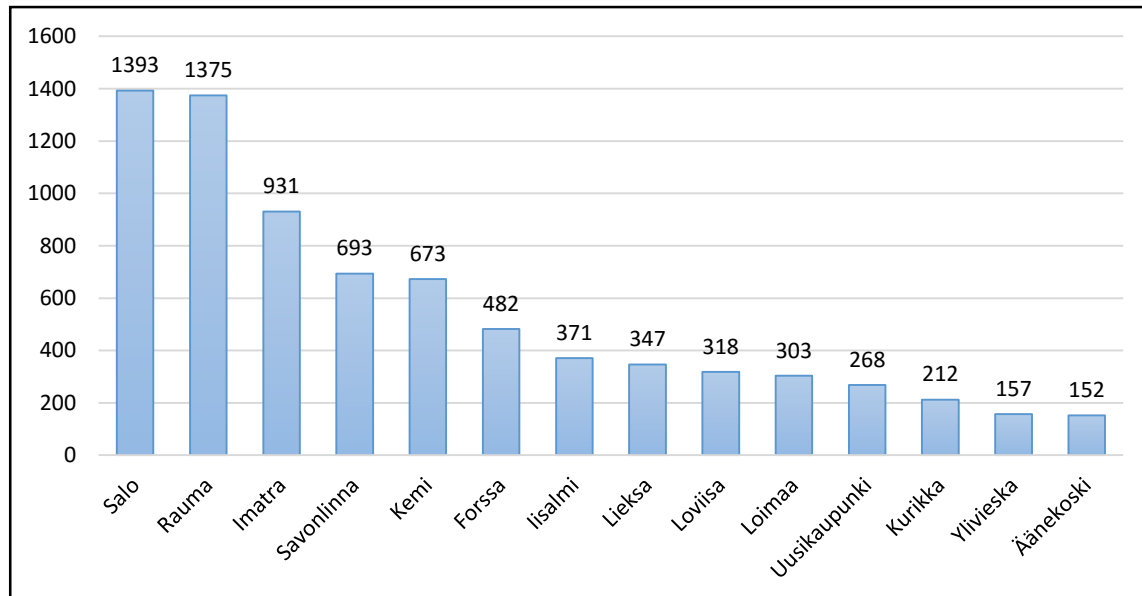
Kokonaisnettomuutto (promillea 1000 as. kohden) vuosina 2010-2016



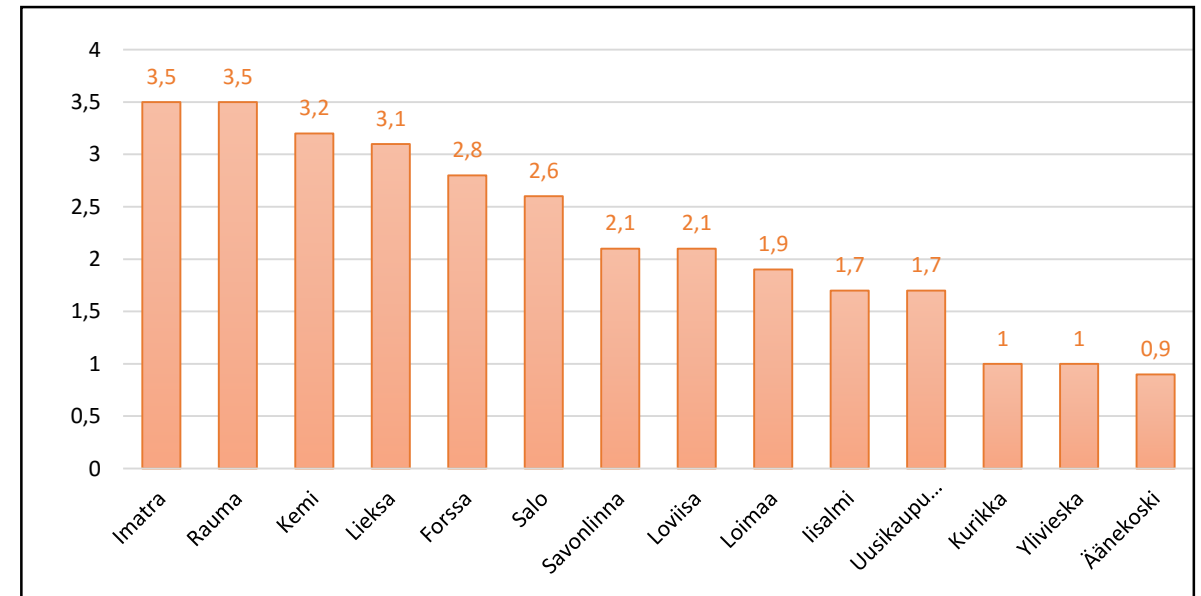
VIERASKIELISTEN MUUTOS MÄÄRÄLLISESTI JA SUHTEELLISESTI VUOSINA 2005-2016

- *Muuttuja kuvaa vieraskielisten eli muiden kuin suomen-, ruotsin- tai saamenkielisten määrän kehitystä vuosina 2005-2016*
- Vieraskielisten määrä kasvoi noin 7 700 henkilöllä vuosina 2005-2016. Vieraskielisten (=maahanmuuton) kasvu tasapainottaa merkittävästi seutukaupunkien pääosin laskevaa väestökehitystä. Vieraskielisten määrä kasvoi yli tai noin tuhannella henkilöllä Salossa, Raumalla ja Imatralla.
- Vieraskielisten määrä kasvoi kaikissa kaupungeissa. Vieraskielisten osuus kasvoi eniten Imatralla, Raumalla, Kemissä ja Lieksassa. Vieraskielisten kasvu oli vähäisintä Äänekoskella, Ylivieskassa ja Kurikassa.

Vieraskielisten määrän muutos (abs.) vuosina 2005-2016



Vieraskielisten määrän muutos (%-yksikköä) vuosina 2005-2016

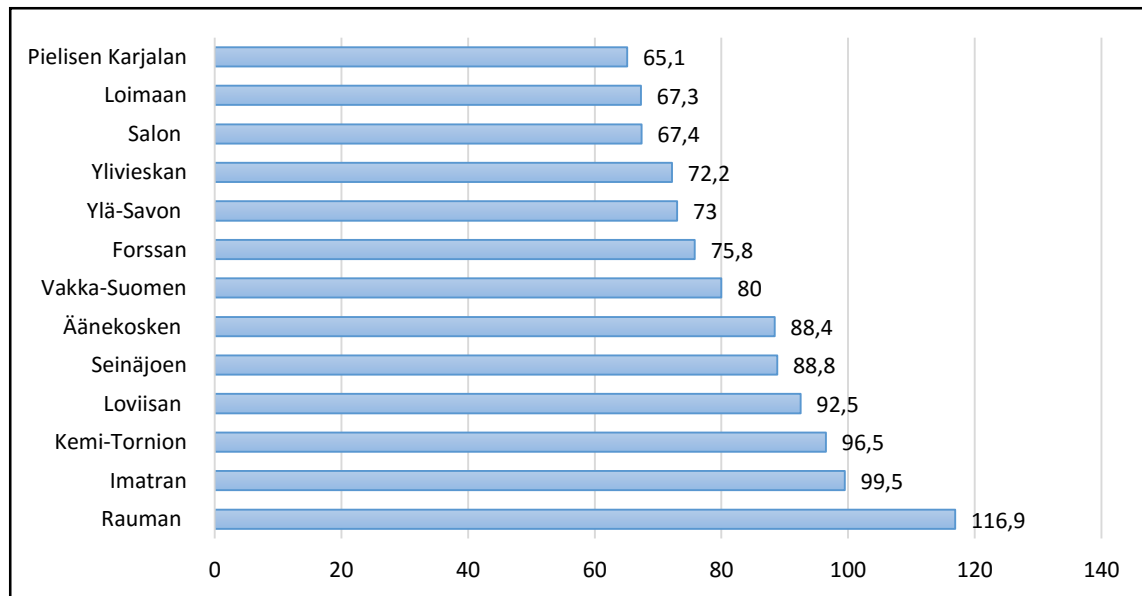


2b Aluetalous- ja työllisyysdynamiikkaan liittyvät muuttujat

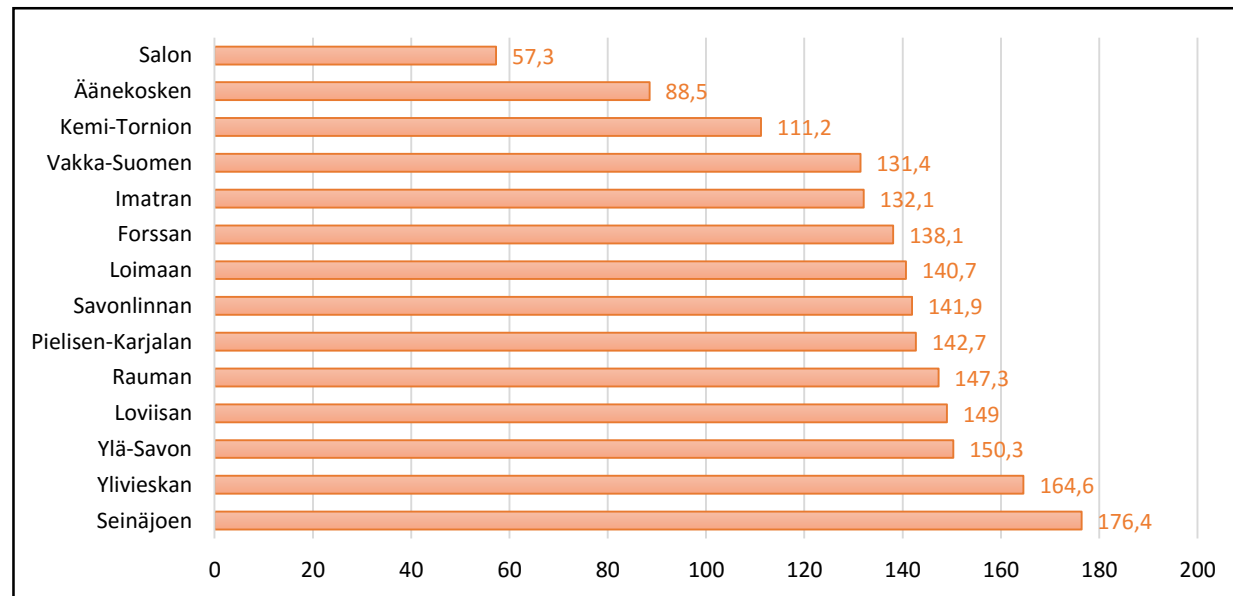
ALUETALouden KEHITYS VUOSINA 2000-2014 (SEUDUT)

- *Muuttuja kuvaa seudun (tietoja ei saatavissa kunnittain) bruttokansantuotteen indeksiä suhteessa koko maahan (100) ja sen jälkeen alueen kokonaistuotannon muutosta arvonlisäyksen muutosindeksin avulla vuosina 2000-2014 (vuosi 2000=100)*
- Rauman seutu oli ainoa analyysin kohteena olleista seutukaupunkien vaikutusalueesta, jonka BKTA-indeksi ylitti koko maan keskiarvon. Imatran ja Kemi-Tornion seudut olivat lähellä koko maan keskiarvoa. BKTA-indeksi oli alhaisin Pielisen-Karjalan, Loimaan ja Salon seuduilla.
- Arvonlisäyksen muutosindeksi oli korkein Seinäjoen, Ylivieskan ja Ylä-Savon seuduilla. Sen sijaan arvonlisäys oli negatiivinen vuoteen 2000 verrattuna Salon ja Äänekosken seuduilla, joka kuvaa hyvin seutujen rakennemuutoksen syvyyttä

BKTA-indeksi suhteessa koko maahan 2014 (koko maa= 100)



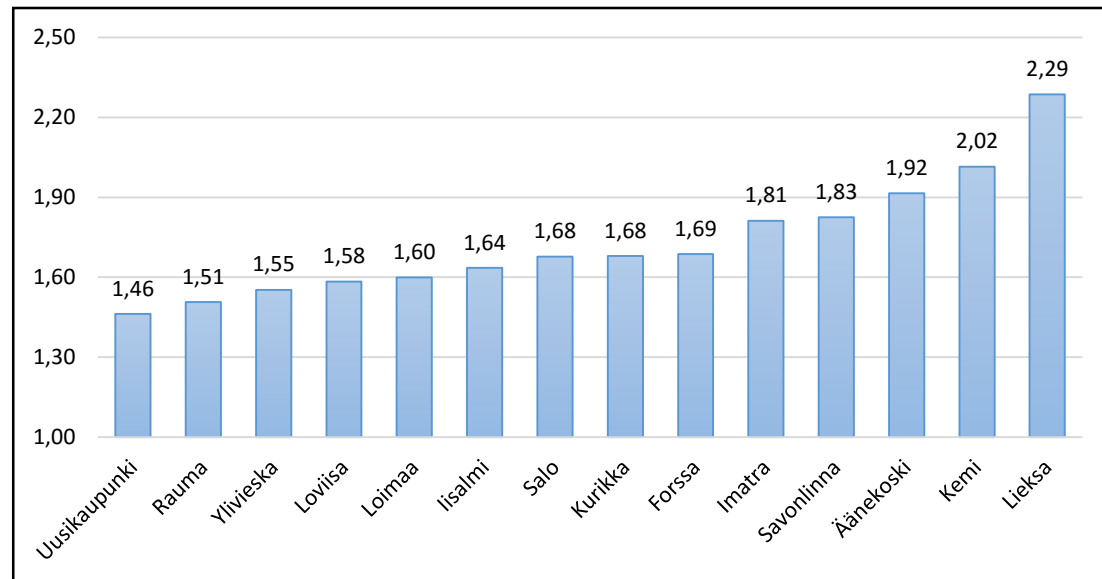
Arvonlisäyksen muutosindeksi vuosina 2000-2014 (vuosi 2000=100)



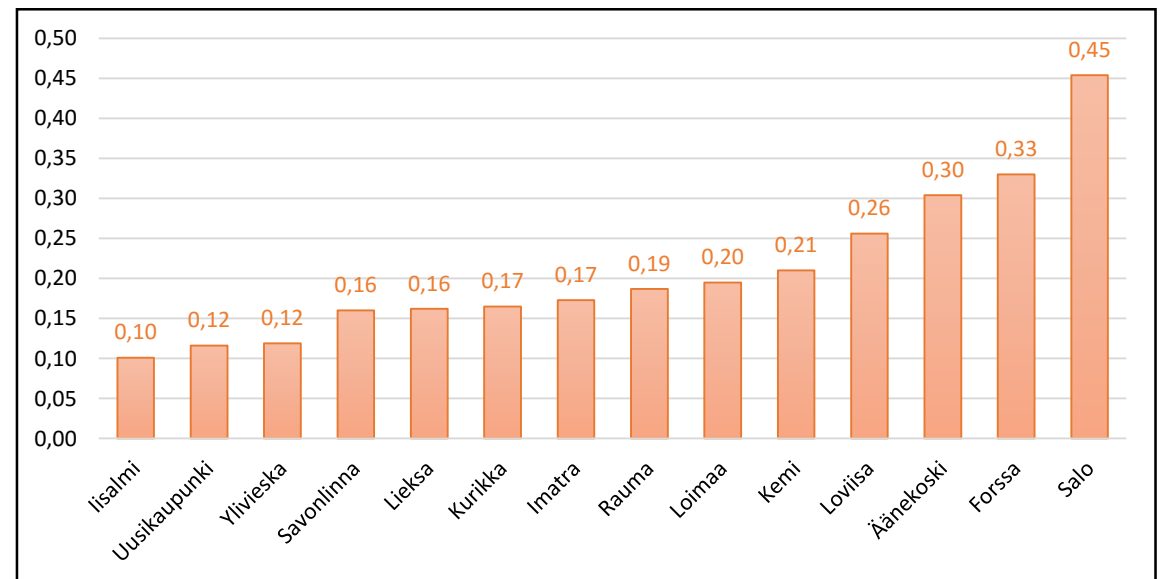
TALOUDELLINEN HUOLTOSUHDE VUOSINA 2005-2015

- *Muuttuja kuvaa taloudellista huoltosuhdetta eli ei-työllisten määrää suhteessa työllisiin. Mitä alhaisempi on suhdeluku, sitä kilpailukykyisempi alue on taloudellisesta näkökulmasta. Koko maan taloudellinen huoltosuhde oli 143,2 eli sataa työllistä kohden oli 143,2 ei-työllistä henkilöä*
- Kaikkien seutukaupunkien taloudellinen huoltosuhde oli heikompi kuin koko maan keskiarvo. Taloudellinen huoltosuhde oli kohtuullisen kilpailukykyinen Uudessakaupungissa, Raumalla, Ylivieskassa ja Loviisassa. Yhtä työllistä kohden oli enemmän kuin kaksi ei-työllistä Lieksassa ja Kemissä.
- Taloudellinen huoltosuhde heikkeni kaikissa seutukaupungeissa koko maan tavoin vuosina 2005-2015. Taloudellinen huoltosuhde heikkeni vähiten lisalmessa, Uudessakaupungissa ja Ylivieskassa. Huoltosuhde heikkeni selvästi eniten syvän rakennemuutoksen kokeneessa Salossa sekä Forssassa ja Äänekoskella.

Taloudellinen huoltosuhde vuonna 2015



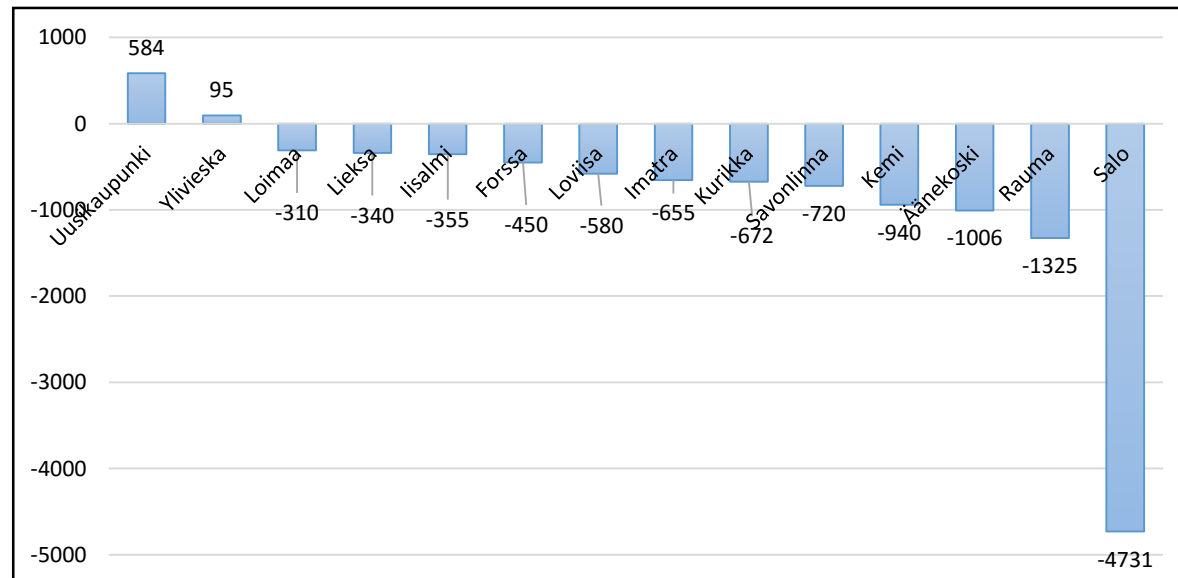
Taloudellisen huoltosuhteen muutos vuosina 2005-2015



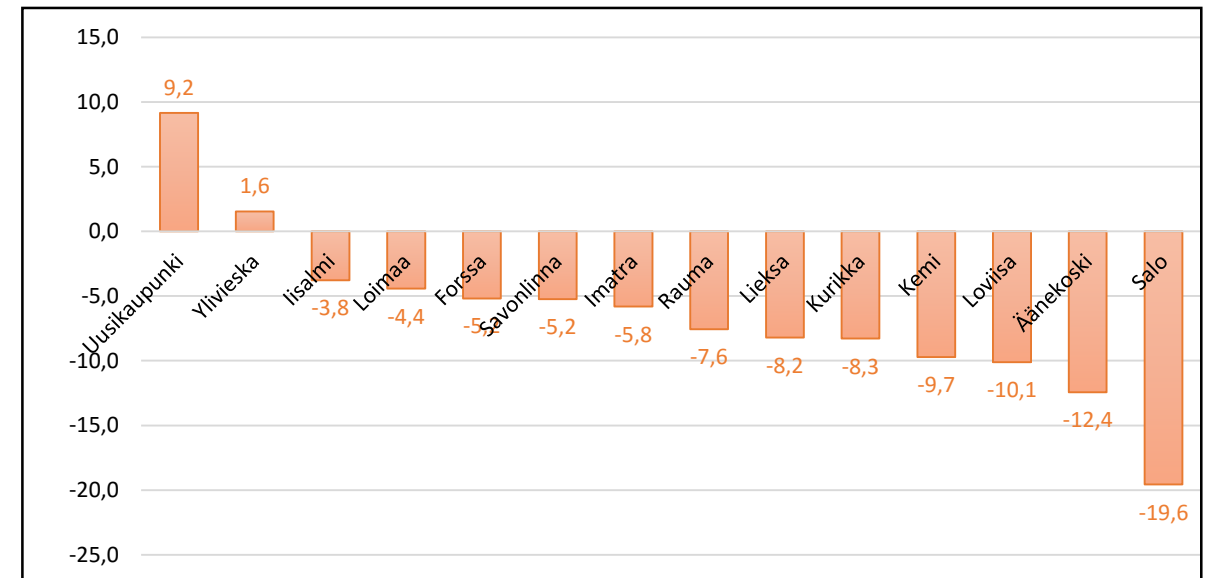
TYÖPAIKKAKEHITYS MÄÄRÄLLISESTI JA SUHTEELLISESTI VUOSINA 2010-2014

- *Muuttuja kuvaa työpaikkakehitystä kaikkien työnantajasektoreiden osalta vuosina 2010-2014. Luvut pitävät sisällään kuntien, valtion, valtioenemmistöisten osakeyhtiöiden, yksityisen sektorin ja yrittäjien työpaikat*
- Seutukaupungit menettivät yhteensä noin -11 400 työpaikkaa kaikkien sektoreiden osalta vuosina 2010-2015. Työpaikkojen määrä kasvoi ainoastaan Uudessakaupungissa ja Ylivieskassa. Työpaikkojen määrä väheni määrällisesti eniten äkillisillä rakennemuutosalueilla Salossa, Raumalla ja Äänekoskella.
- Työpaikkojen määrä kasvoi suhteellisesti eniten Uudessakaupungissa, jonka jälkeen työpaikkakehitys on entisestään vauhdittunut. Työpaikkojen määrä väheni yli 10 % viidessä vuodessa Salossa, Äänekoskella ja Loviisassa.

Kaikkien työnantajasektorien työpaikkakehitys (abs.) 2010-2014



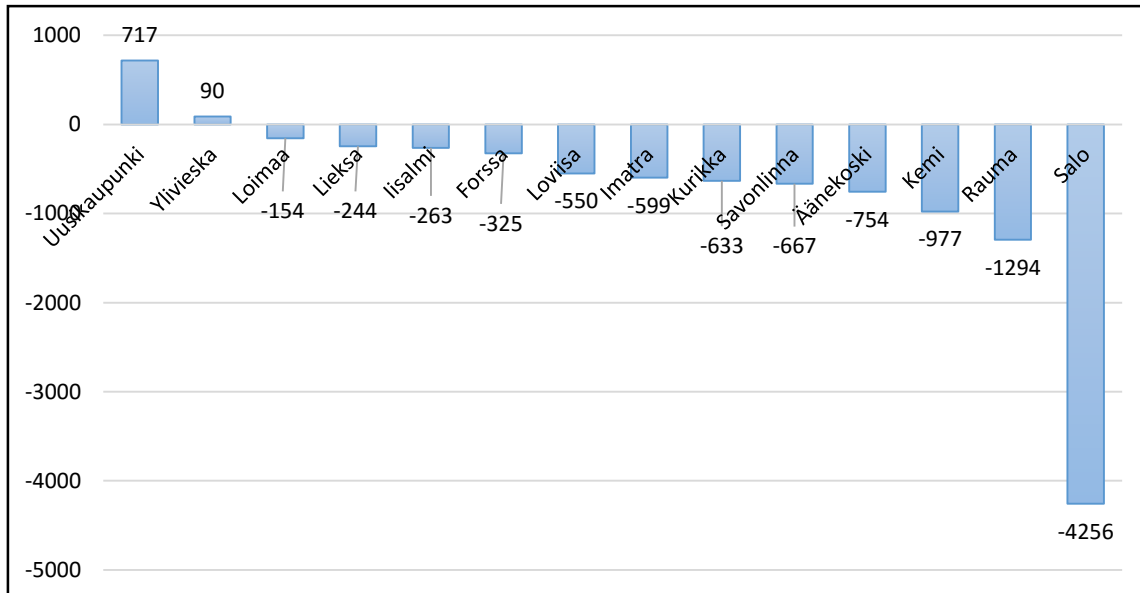
Kaikkien työnantajasektorin työpaikkakehitys (muutos %) 2010-2014



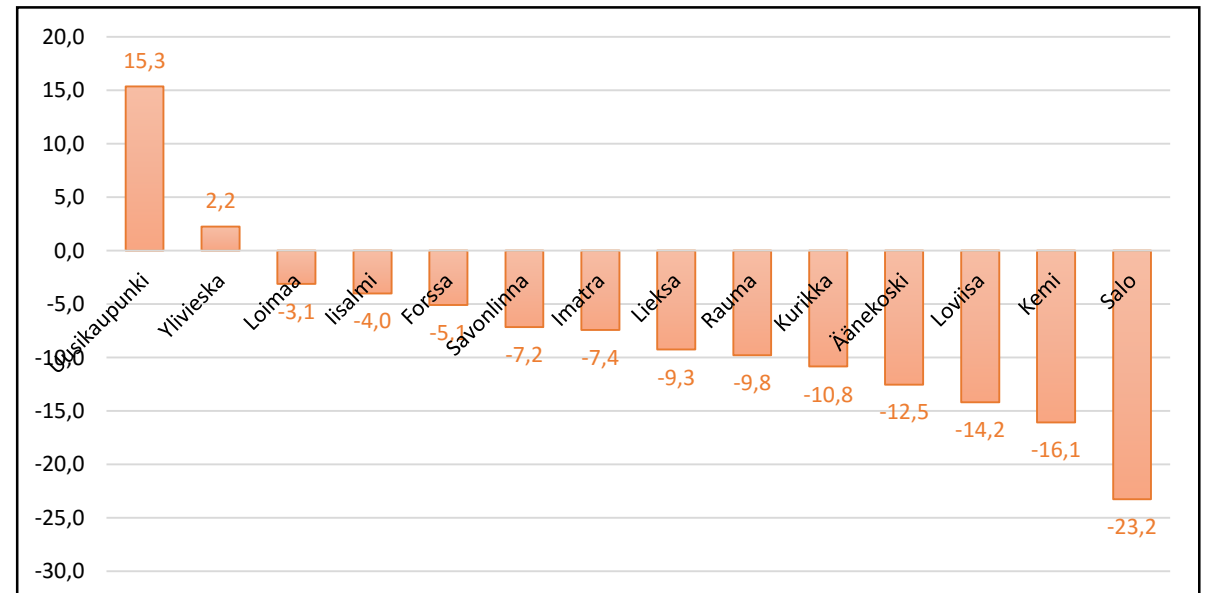
AVOIMEN SEKTORIN TYÖPAIKKAKEHITYS VUOSINA 2010-2014

- *Muuttuja kuvaa avoimen sektorin työpaikkakehitystä vuosina 2010-2014. Avoin sektori pitää sisällään yksityisen sektorin ja yrittäjien työpaikat.*
- Avoimelta sektorilta katosi 14 seutukaupungista yhteensä noin – 9 900 työpaikkaa viiden vuoden ajanjakson aikana. Salon osuus oli yksin noin 43 %. Avoimen sektorin työpaikkojen määrä kasvoi vain Uudessakaupungissa ja Loimaalla.
- Avoimen sektorin työpaikkojen määrä kasvoi peräti 15,3 % Uudessakaupungissa vuosina 2010-2014. Toisessa ääripäässä oli Salo, jossa katosi lähes joka neljäs avoimen sektorin työpaikka. Avoimen sektorin työpaikkamenetykset olivat merkittävät myös Kemissä, Loviisassa ja Äänekoskella.

Avoimen sektorin työpaikkakehitys (abs.) 2010-2014



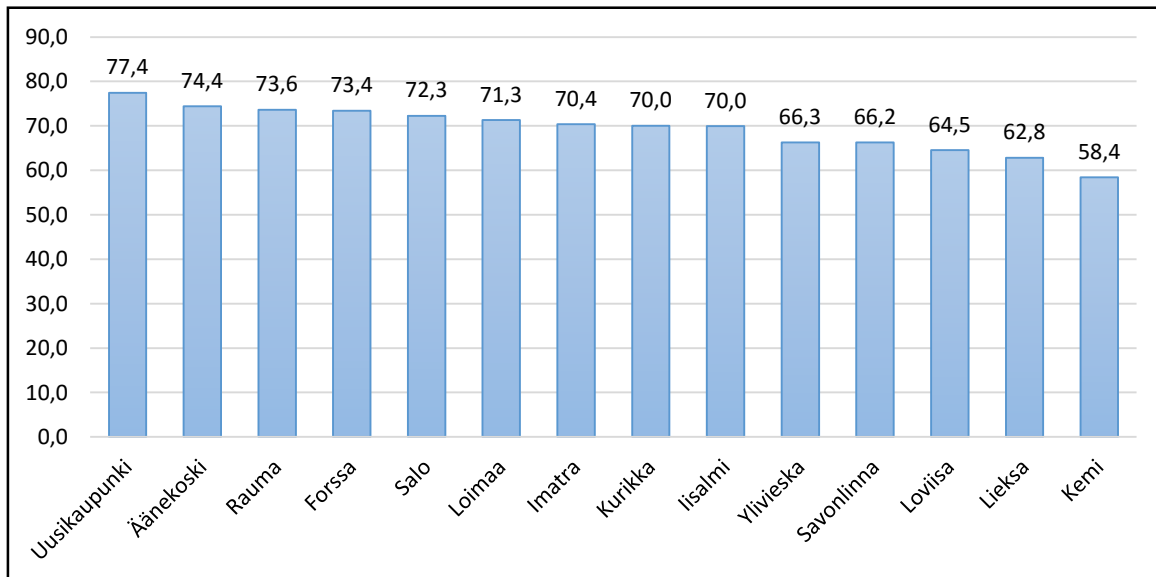
Avoimen sektorin työpaikkakehitys (muutos %) 2010-2014



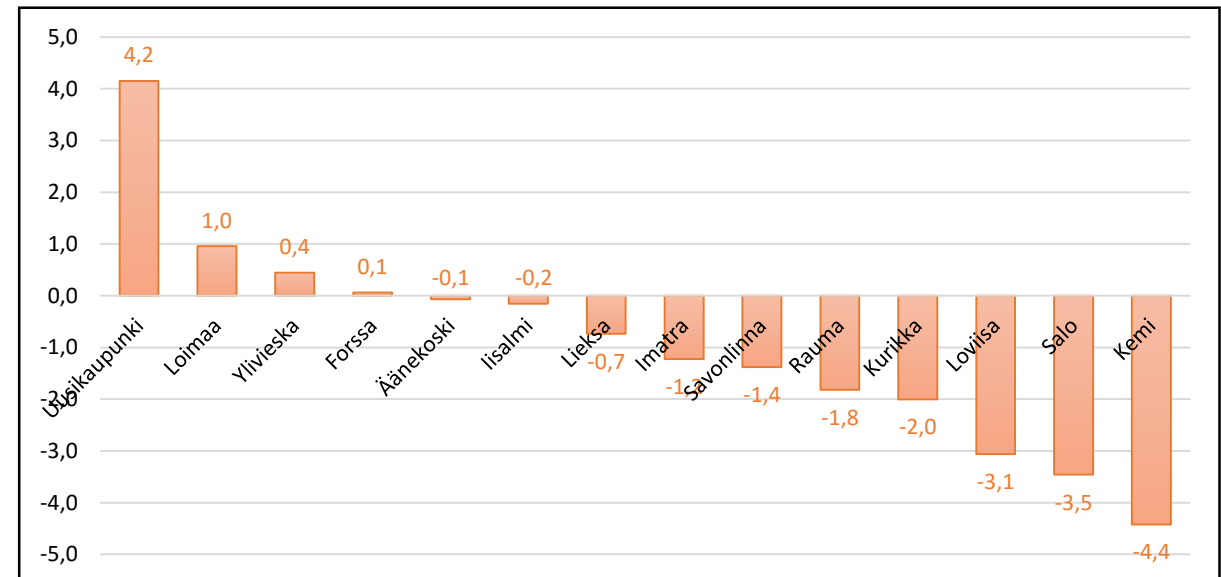
AVOIMEN SEKTORIN OSUUS TYÖPAIKOISTA 2010-2014

- *Muuttuja kuvaa avoimen sektorin prosenttiosuutta kaikista alueen työpaikoista vuosina 2010-2014. Avoin sektori pitää sisällään yksityisen sektorin ja yrittäjien työpaikat.*
- Avoimen sektorin osuus alueen kaikista työpaikoista oli korkein Uudessakaupungissa, Äänekoskella ja Raumalla. Avoimen sektorin työpaikkaosuus oli yhdeksässä seutukaupungissa korkeampi kuin koko maan keskiarvo (69,6 %). Avoimen sektorin osuus työpaikoista oli alhaisin Kemissä, Lieksassa ja Loviisassa
- Avoimen sektorin työpaikkaosuus kaikista työpaikoista kasvoi eniten Uudessakaupungissa. Lisäksi pientä kasvua oli Loimaalla, Ylivieskassa ja Forssassa. Avoimen sektorin osuus väheni eniten Kemissä, Salossa ja Loviisassa 2010-luvulla

Avoimen sektorin osuus (%) kaikista alueen työpaikoista 2014



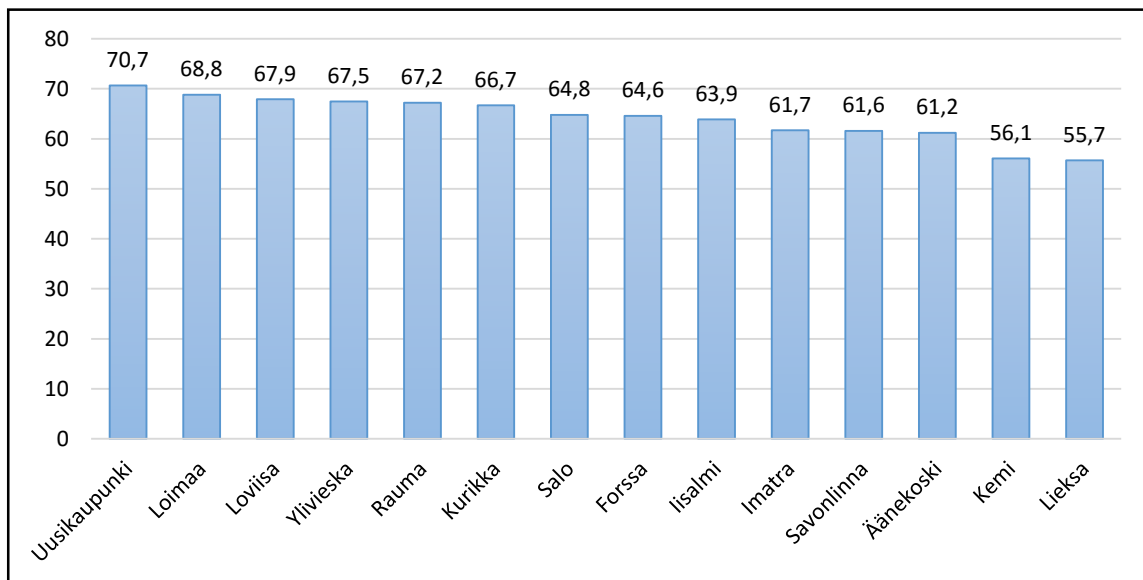
Avoimen sektorin työpaikkaosuuden muutos (%) 2010-2014



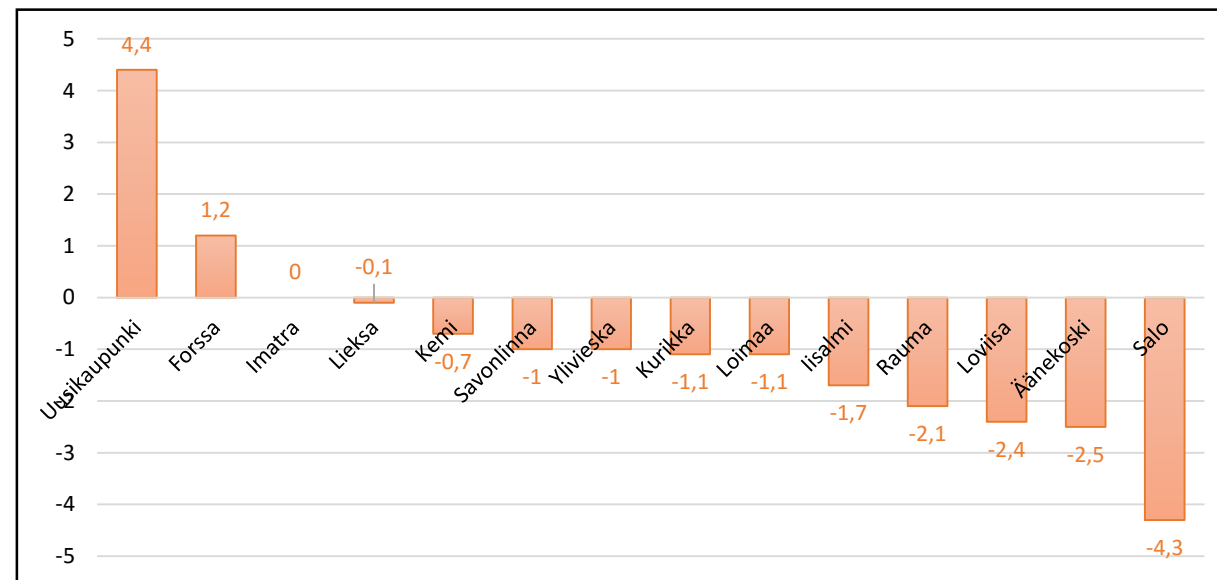
TYÖLLISYYSASTE (%) VUOSINA 2010-2015

- *Muuttuja kuvaa alueen työllisyysastetta eli 18-64 –vuotiaiden työllisten osuutta suhteessa vastaavan ikäiseen väestöön vuosina 2010-2015. Koko maan työllisyysasteen keskiarvo oli 68,7 % vuonna 2015*
- Työllisyysaste vaihteli merkittävästi seutukaupungeissa Uudenkaupungin 70,7 %:sta Lieksan 55,7 %:iin. Koko maan keskiarvon ylittivät vain Uusikaupunki ja Loimaa. Työllisyysaste jäi alle 60 %:in tason Lieksassa ja Kemissä
- Työllisyysaste koheni 2010-luvun aikana Uudessakaupungissa ja Forssassa. Imatran, Lieksan ja Kemin työllisyysaste oli samalla tasolla vuonna 2010 ja 2015. Työllisyysaste heikkeni eniten Salossa, Äänekoskella ja Loviisassa.

Työllisyysaste (%) vuonna 2015



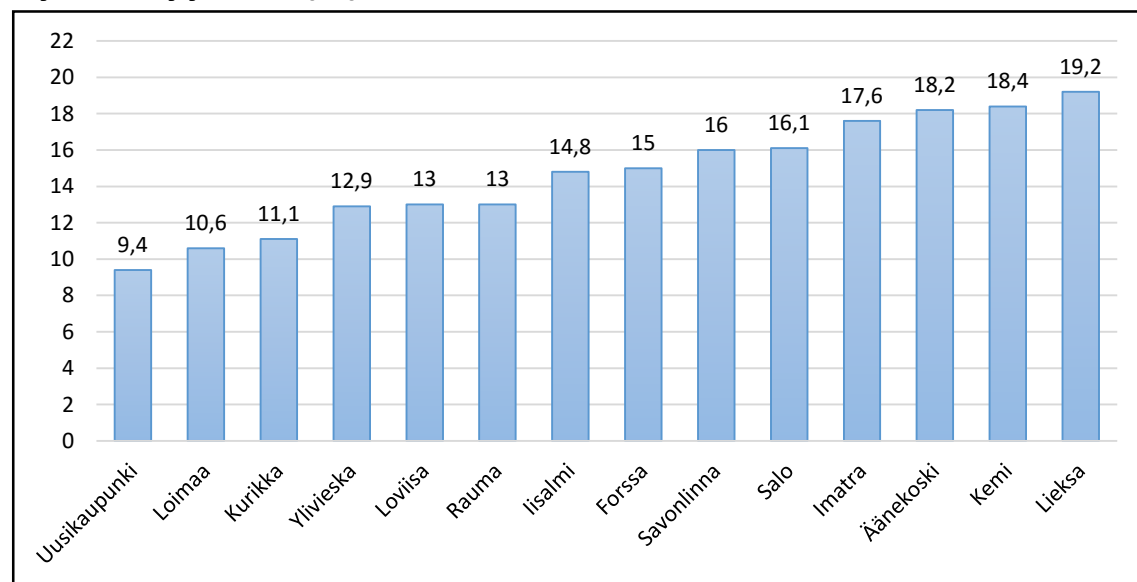
Työllisyysasteen muutos (%-yksikköä) vuosina 2010-2015



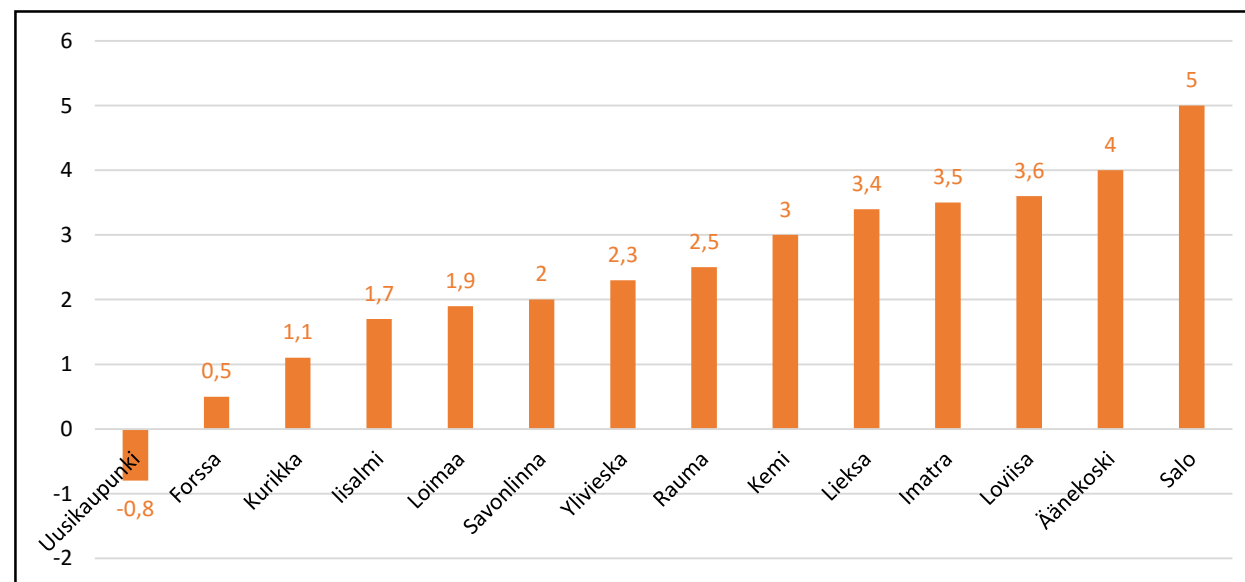
TYÖTTÖMYYSASTE (%) VUOSINA 2010-2016

- *Muuttuja kuvaa alueen työttömyysastetta eli työttömien työnhakijoiden osuutta suhteessa työvoimaan vuosina 2010-2016. Kaikkien kuntien työttömyysasteen keskiarvo oli 13,9 % vuonna 2016*
- Työttömyysasteessa oli jopa kaksinkertaiset erot seutukaupunkien ääripäiden välillä. Työttömyysaste oli alhaisin Uudessakaupungissa, Loimaalla ja Kurikassa. Työttömyysaste oli korkein Lieksassa, Kemissä ja Äänekoskella.
- Työttömyysaste aleni ainoastaan Uudessakaupungissa vuosina 2000-2016. Työttömyysaste nousi maltillisesti Forssassa ja Kurikassa. Työttömyysaste kasvoi eniten Salossa, Äänekoskella ja Loviisassa vuosina 2010-2016

Työttömyysaste (%) vuonna 2016



Työttömyysasteen muutos (%-yksikköä) vuosina 2010-2016

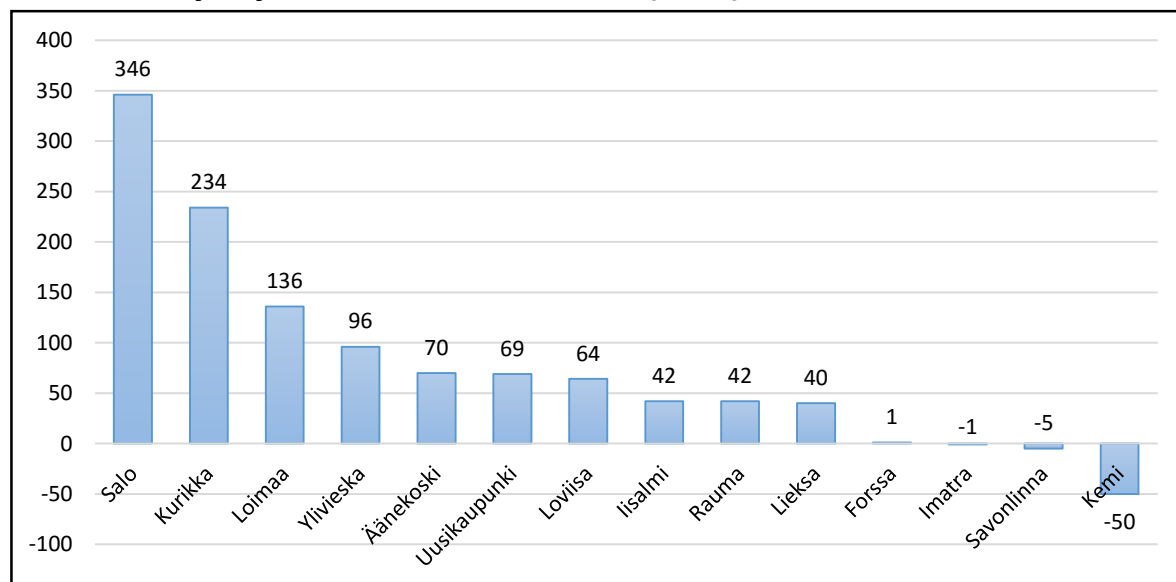


2c Muut kehitysdynamiikkaan liittyvät muuttujat

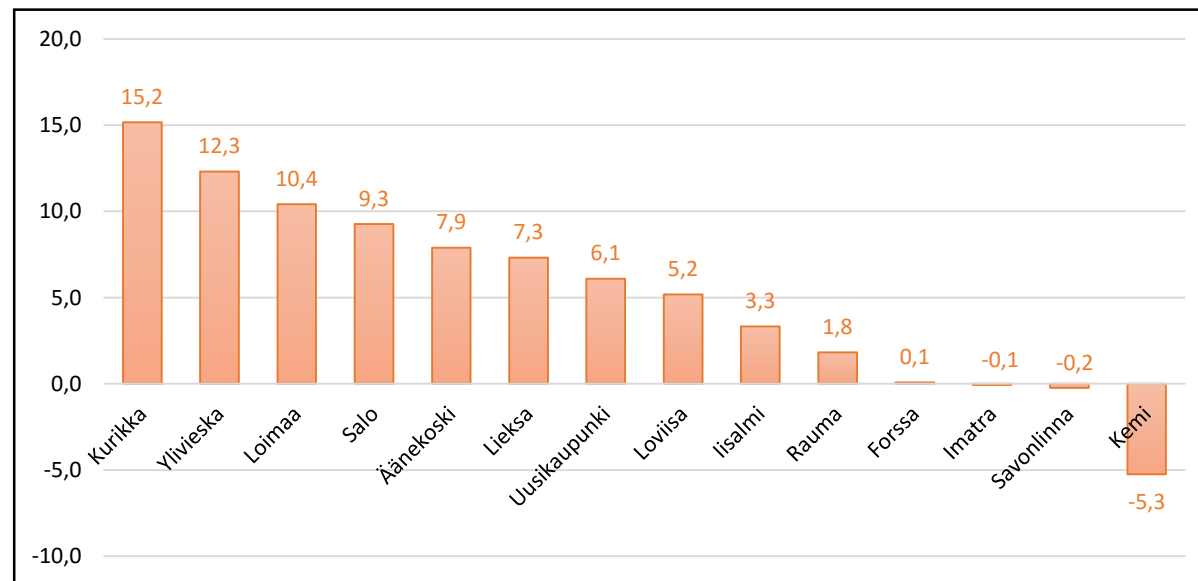
YRITYSKANNAN (TOIMIVAT YRITYKSET) MUUTOS 2010-2016

- *Muuttuja kuvaa alueella toimivien yritysten eli yrityskannan muutosta vuosien 2010-2016 välisenä aikana*
- Toimivien yritysten määrä kasvoi kaikissa muissa seutukaupungeissa lukuun ottamatta Kemiä, Savonlinnaa ja Imatraa. Kahden jälkimmäisen osalta muutos oli vähäinen. Yrityskanta kasvoi eniten Salossa, Kurikassa ja Loimaalla
- Yrityskanta kasvoi suhteellisesti eniten (yli 10 %) Kurikassa, Ylivieskassa ja Loimaalla. Toimivien yritysten määrä väheni määrällisesti ja suhteellisesti eniten Kemissä.

Toimivien yritysten määrän muutos (abs.) vuosina 2010-2016



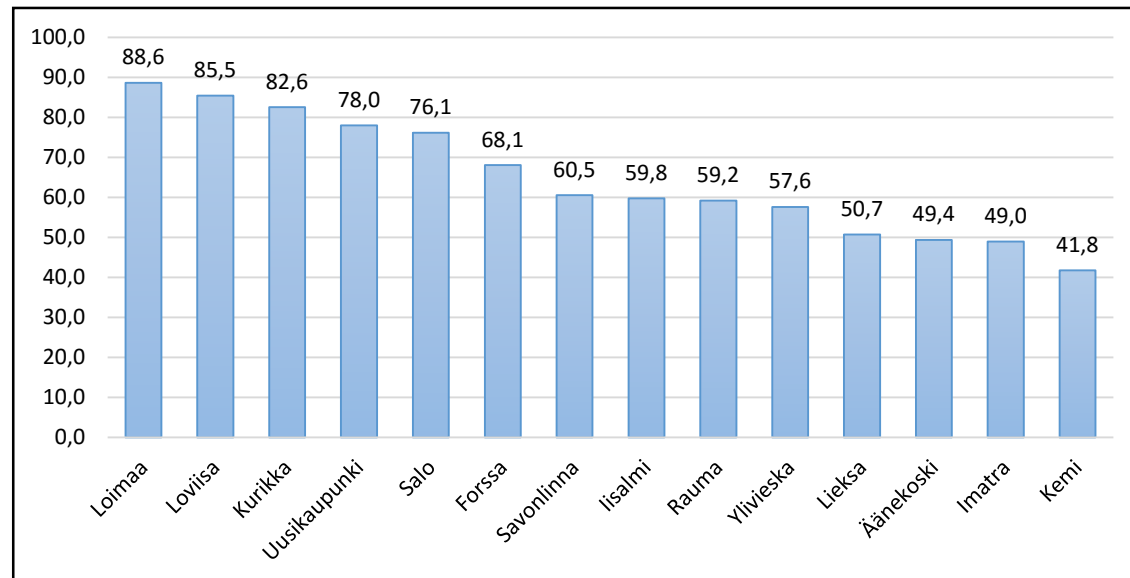
Toimivien yritysten määrän muutos (%) vuosina 2010-2016



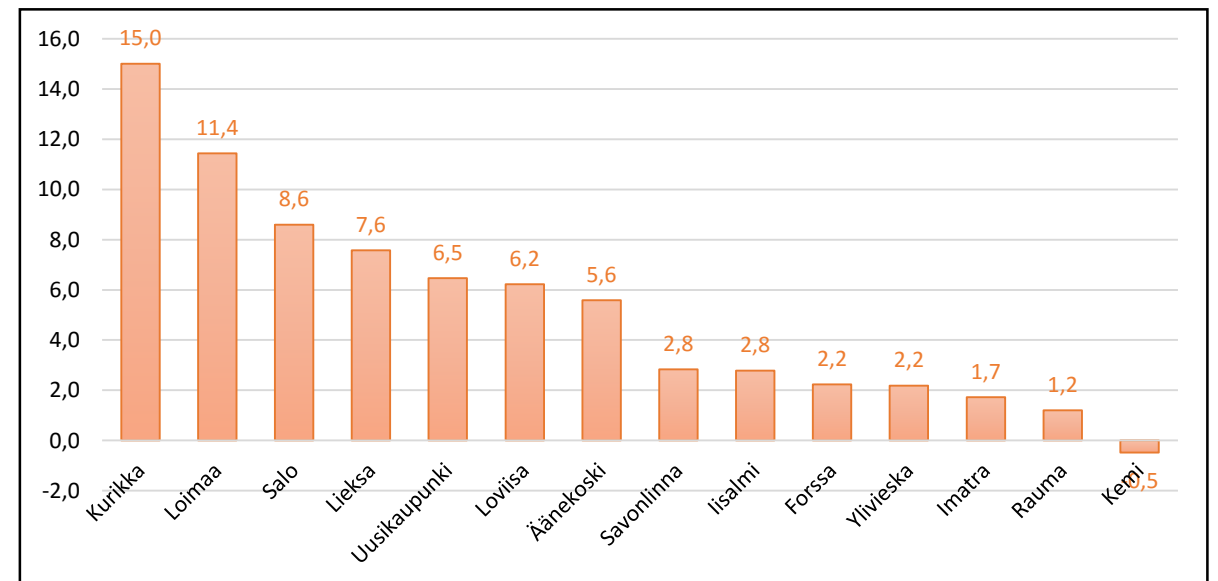
YRITYSKANTA SUHTEESSA VÄESTÖPOHJAAN 2010-2016

- *Muuttuja kuvaa alueen toimivien yritysten eli yrityskannan määrää suhteessa alueen keskilukuun vuosina 2010-2016. Koko maassa oli keskimäärin 65 toimivaa yritystä 1000 asukasta kohden vuonna 2016*
- Seutukaupunkien yrityskanta 1000 asukasta kohden vaihteli Kemin 41,8 yrityksestä Loimaan 88,6 yritykseen. Yrityskanta oli selvästi koko maan keskiarvoa korkeampi Loimaalla, Loviisassa ja Kurikassa. Toimivien yritysten määrä oli alhaisin suhteessa keskilukuun teollisuusperustaisissa kaupungeissa Kemissä, Imatralla ja Äänekoskella.
- Yrityskanta kasvoi kaikissa muissa seutukaupungeissa Kemiä lukuun ottamatta. Yrityskanta kasvoi suhteessa väkilukuun eniten Kurikassa, Loimaalla ja Salossa vuosina 2010-2016. Toimivien yritysten määrässä ei tapahtunut merkittäviä muutoksia Raumalla ja Imatralla

Toimivien yritysten määrä suhteessa keskilukuun 2016



Toimivien yritysten määrän muutos (promillea) keskilukuun 2010-2016

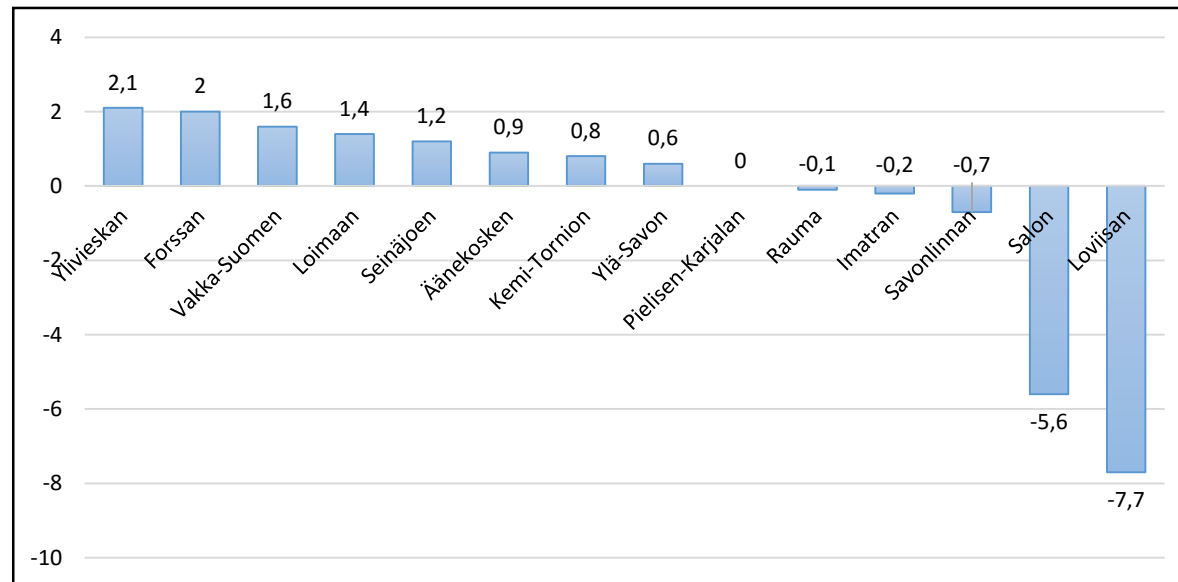


Lähde: Tilastokeskus, yritykset; aloittaneet ja lopettaneet yritykset

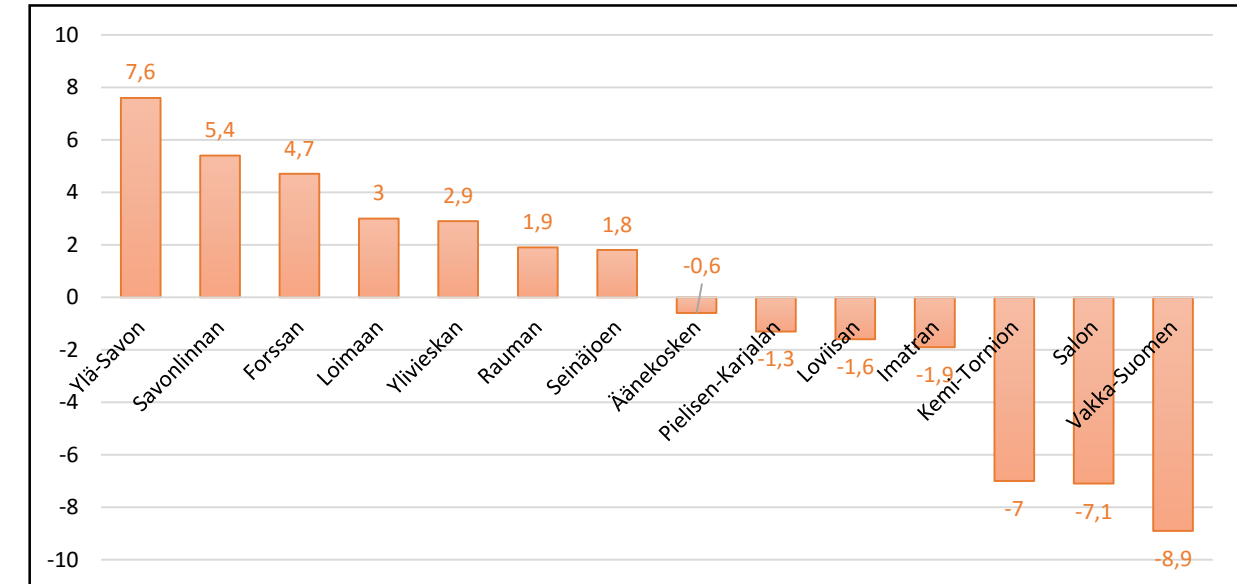
KAIKKIEN TOIMIALOJEN YRITYSTEN PALKKASUMMAN JA LIIKEVAIHDON VUOSIMUUTOS % SEUDUITTAIN 1-6/2016

- *Muuttuja kuvaa seudun kaikkien toimialojen yritysten palkkasumman ja liikevaihdon vuosimuutosta. Graafeissa on palkkasumman ja liikevaihdon muutos tammi-kesäkuussa 2016*
- Koko maan kaikkien toimialojen yritysten palkkasumman vuosimuutos oli keskimäärin 1,0 % tammi-kesäkuussa 2016. Viiden seutukaupungin seuduilla palkkasumman vuosimuutos ylitti koko maan keskiarvon: Ylivieskan, Forssan, Vakka-Suomen, Loimaan ja Seinäjoen seuduilla. Palkkasumman muutos oli negatiivinen viidellä seudulla. Vuosimuutos oli negatiivisin Loviisan ja Salon seuduilla
- Koko maan kaikkien toimialojen yritysten liikevaihdon vuosimuutos oli keskimäärin 1,4 % tammi-kesäkuussa 2016. Koko maan keskiarvon ylitti puolet analyysin seutukaupunkien alueista. Liikevaihdon vuosimuutos oli positiivisin Ylä-Savon, Savonlinnan ja Forssan seuduilla sekä negatiivisin Vakka-Suomen, Salon ja Kemi-Tornion seuduilla.

Kaikkien toimialojen yritysten palkkasumman vuosimuutos 1-6/2016



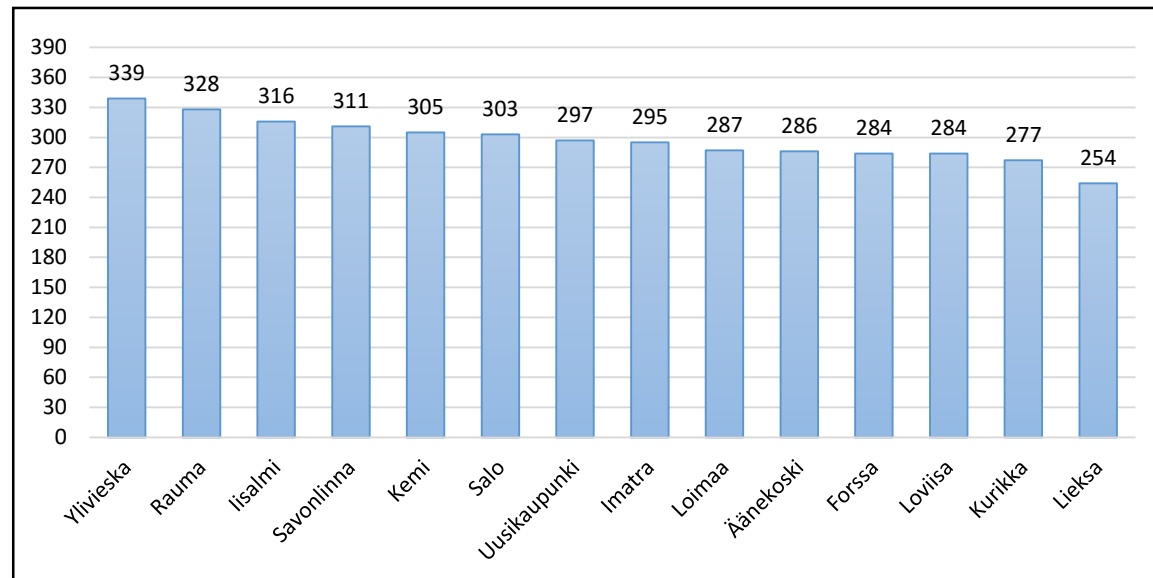
Kaikkien toimialojen yritysten liikevaihdon vuosimuutos 1-6/2016



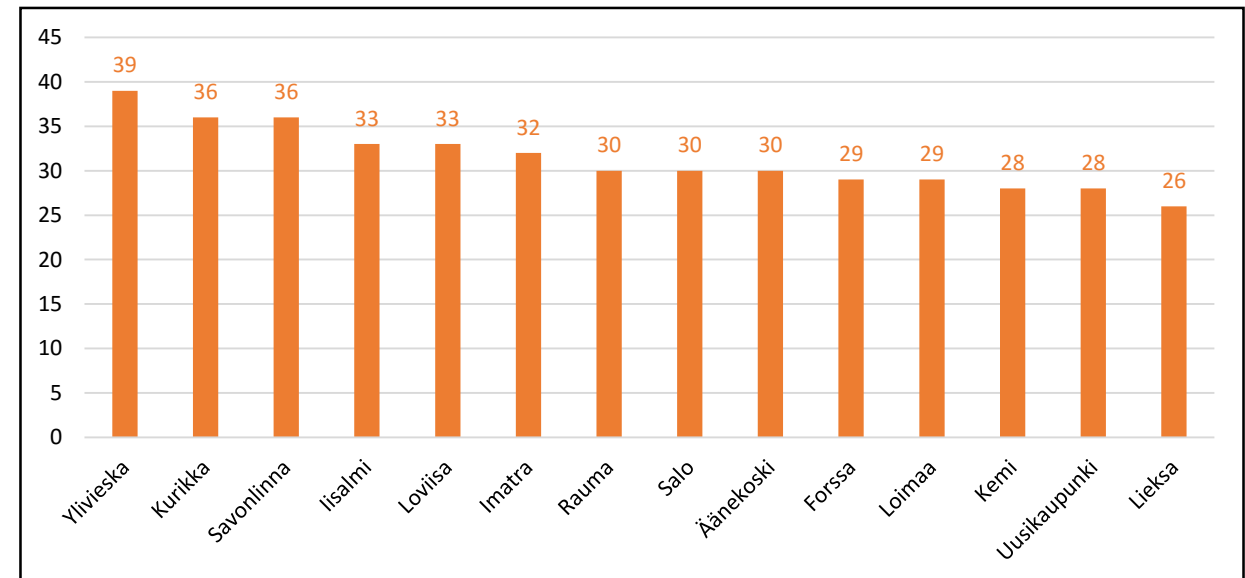
VÄESTÖN KOULUTUSTASOMITTAIN -INDEKSI VUOSINA 2007-2016

- *Muuttuja kuvaa alueen yli 20-vuotiaan väestön koulutustasoa. Tunnusluku lasketaan siten, että jokaiselle koulutusasteelle annetaan koulutuksen keskimääräisen keston mukaan indeksiluku. Mitä korkeampi on alueen indeksiluku, sitä korkeampi on alueen yli 20-vuotiaan väestön keskimääräinen koulutustaso*
- Väestön koulutustasoindeksi oli koko maan kaikissa kunnissa keskimäärin 303. Seutukaupungeista koko maan kaikkien kuntien indeksin ylitti viisi kuntaa: Ylivieska, Rauma, Iisalmi, Savonlinna ja Kemi. Koulutustasomittain -indeksi oli alhaisin Lieksassa, Kurikassa, Loviisassa ja Forssassa.
- Väestön keskimääräinen koulutustaso nousi kaikissa analyysin kohteena olleissa seutukaupungeissa vuosina 2007-2016. Koulutustason pisteluku nousi eniten Ylivieskassa, jossa oli myös korkein keskimääräinen koulutustaso vuonna 2016. Koulutustaso nousi tasaisesti kaikissa 14 seutukaupungissa vuosina 2007-2016

VKTM-indeksi vuonna 2016



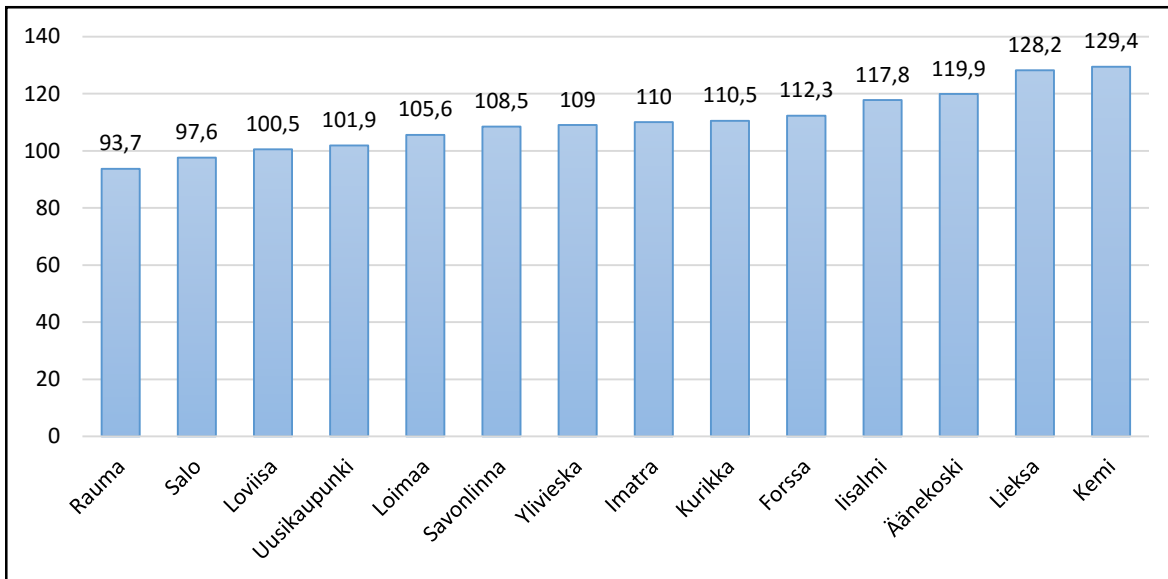
VKTM-indeksin pisteluvun muutos vuosina 2007-2016



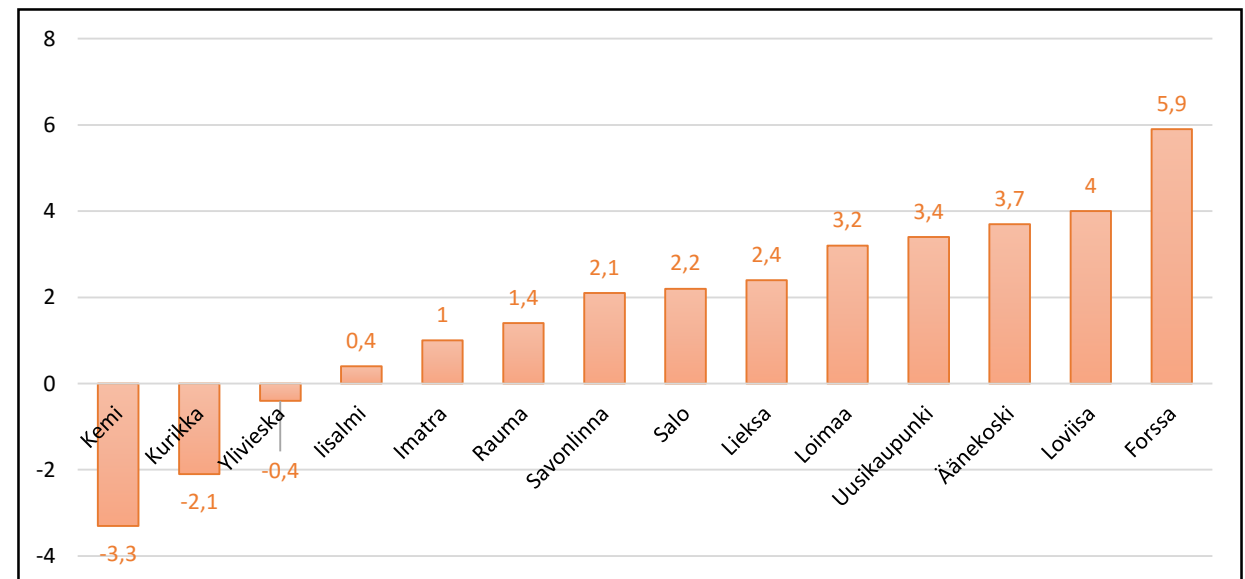
KELAN SAIRASTAVUUSINDEKSI VUOSINA 2010-2016

- *Muuttuja kuvaa miten tervettä tai sairasta väestö on suhteessa koko maan väestön keskiarvoon (=100). Indeksi perustuu kolmeen tilastomuuttujaan: kuolleisuuteen, työkyvyttömyyseläkkeellä olevien osuuteen työikäisistä (16–64-vuotiaat) sekä lääkkeiden ja ravintovalmisteiden korvausoikeuksien haltijoiden osuuteen väestöstä. Luku on laskettu ikävakiotuna.*
- KELA:n sairastavuusindeksi oli koko maan keskiarvoa parempi Lounais-Suomessa: Rauma ja Salo alittivat koko maan keskiarvon sekä Uudessakaupungin ja Loimaan sairastavuus oli koko maan keskiarvon tasolla. Sairastavuus oli keskimääräistä korkeampi erityisesti Kemissä ja Lieksassa.
- Väestön sairastavuus aleni 2010-luvulla kolmessa kunnassa: Kemissä, Kurikassa ja Ylivieskassa. Sairastavuus heikkeni eniten Forssassa, Loviisassa ja Äänekoskella.

KELA:n sairastavuusindeksi vuonna 2016



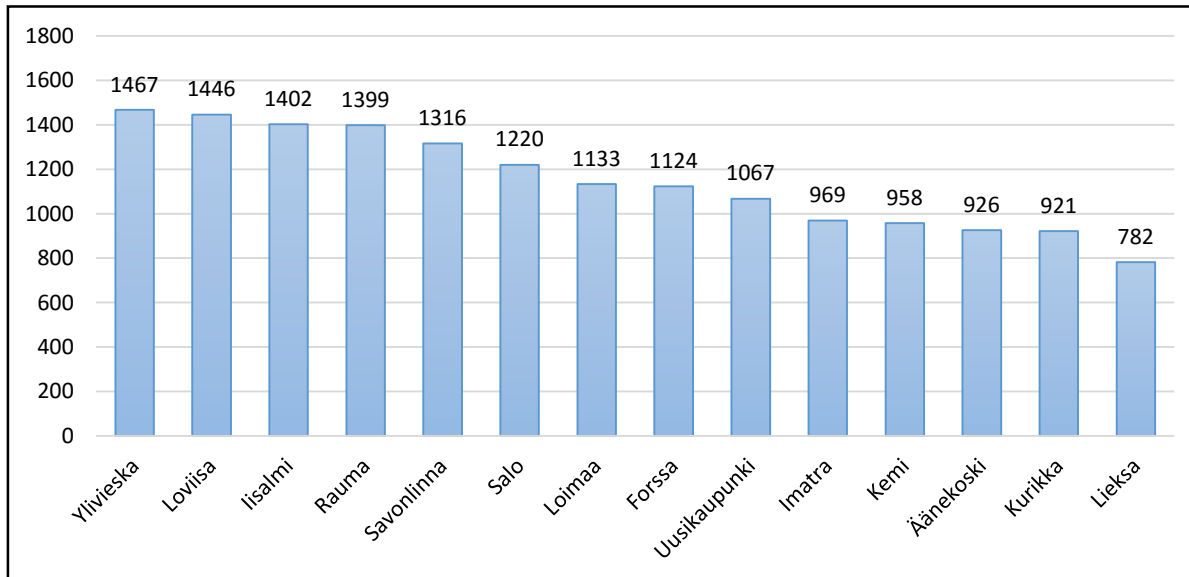
KELA:n sairastavuusindeksin muutos (%) vuosina 2010-2016



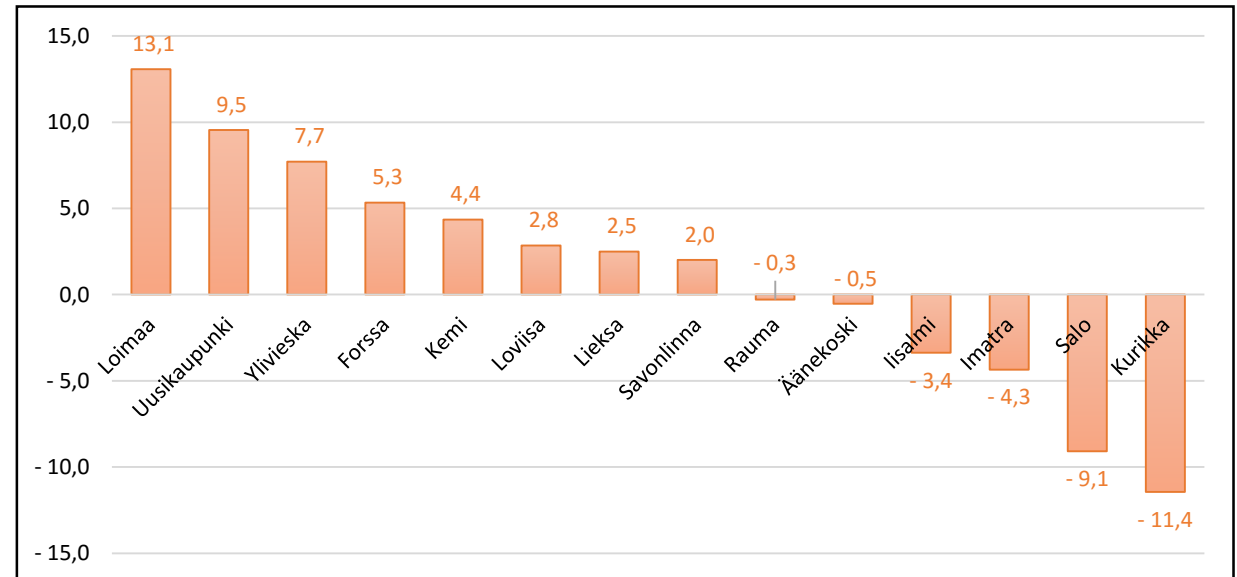
ASUNTO-OSAKKEIDEN NELIÖHINTOJEN MUUTOS VUOSINA 2010-2015

- *Muuttuja kuvaa alueen kaikkien kerrostalo-, rivitalo- ja paritalo-osakkeiden neliöhintojen muutosta vuosien 2010-2015 välisenä aikana.*
- Vanhojen osakeasuntojen neliöhintojen vaihteluväli oli kaksinkertainen analyysin kohdekaupungeissa. Asuntojen neliöhinnat ylittivät 1400 euroa Ylivieskassa, Loviisassa, Iisalmissa ja Raumalla. Neliöhinnat jäivät alle 1000 euron Lieksassa, Kurikassa, Äänekoskella, Kemissä ja Imatralla.
- Vanhojen asuntojen neliöhinnat nousivat suhteellisesti eniten Loimaalla, Uudessakaupungissa ja Ylivieskassa. Asuntojen neliöhinnat alenivat kuudessa kaupungissa. Neliöhinnat laskivat suhteellisesti eniten Kurikassa ja Salossa.

Asunto-osakkeiden keskimääräiset neliöhinnat vuonna 2015



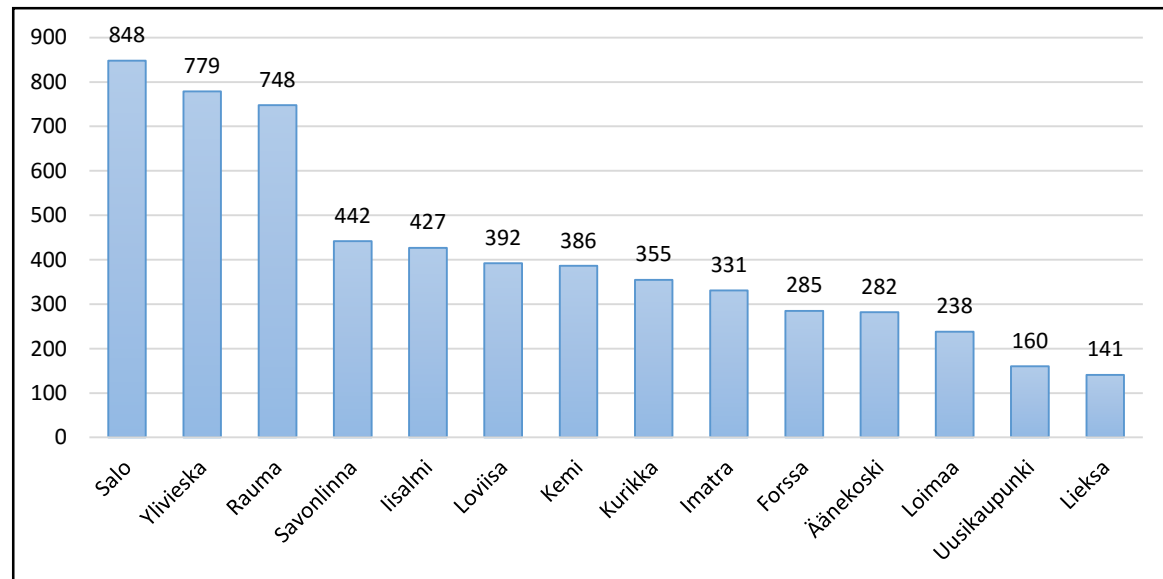
Asunto-osakkeiden neliöhintojen muutos (%) vuosina 2010-2015



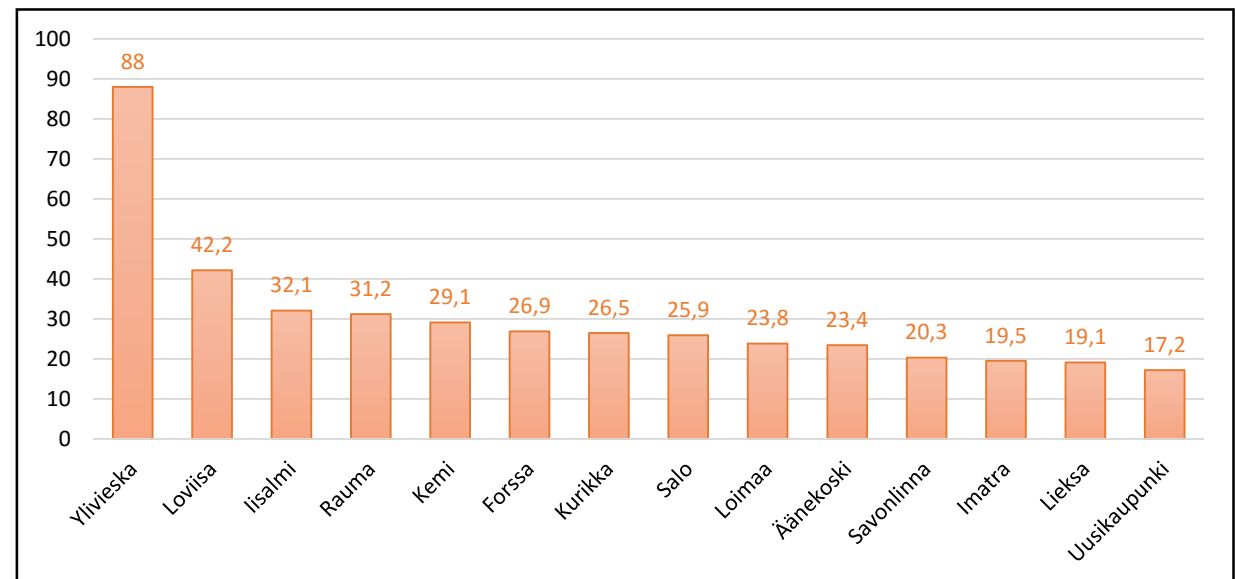
VALMISTUNEIDEN ASUNTOJEN MÄÄRÄ 10 000 ASUKASTA KOHDEN VUOSINA 2010-2015

- *Muuttuja kuvaa alueella valmistuneiden asuntojen yhteismäärää vuosina 2010-2015. Luvut pitävät sisällään kaikki kerrostalo-, rivitalo- ja paritaloasunnot, jotka ovat osakeyhtiö- tai osuuskuntapohjaisia*
- Seutukaupungeissa valmistui yhteensä noin 5 800 asuntoa vuosina 2010-2015. Valmistuneita asuntoja oli määrällisesti eniten Salossa, Ylivieskassa ja Raumalla. Valmistuneiden asuntojen määrä oli alhaisin Lieksassa ja Uudessakaupungissa (!).
- Valmistuneiden asuntojen määrä oli väestöpohjaan suhteutettuna ylivoimaisesti suurin Ylivieskassa, jossa valmistui keskimäärin 88 asuntoa 10 000 asukasta kohden vuodessa. Valmistuneiden asuntojen määrä oli alhaisin Uudessakaupungissa, Lieksassa ja Imatralla suhteessa väestöpohjaan 2010-luvulla

Valmistuneiden asuntojen määrä yhteensä vuosina 2010-2015



Valmistuneiden asuntojen määrä 10 000 asukasta kohden/vuosi



3. Yhteenveto

VÄESTÖDYNAMIIKKA

Seutukaupunkien väestödynamiiikkaa tarkasteltiin nykyisen ja tulevan väestömäärän, väestölisäyksen, muuttovetovoiman ja vieraskielisten määrän kehityksen näkökulmasta

- 14 seutukaupungin väestöpohjassa suuret erot
- Tilastokeskuksen väestöennusteen mukaan 14 seutukaupungin väkiluku vähenee noin 12 000 asukkaalla vuoteen 2035 mennessä. Väestö kasvaa ennusteen mukaan vain Ylivieskassa, Loviisassa ja Raumalla
- **Analyysin kohteena olleiden seutukaupunkien väkiluku väheni noin 10 000 henkilöllä vuosina 2010-2016.** Väestön väheneminen perustui ensisijaisesti negatiiviseen luonnolliseen väestölisäykseen. Väkiluku kasvoi ainoastaan Ylivieskassa 2010-luvulla
- **Kokonaisnettomuutto eli maan sisäinen ja ulkomainen muuttoliike oli positiivinen viidessä seutukaupungissa:** Ylivieskassa, Forssassa, Loviisassa, Raumalla ja Imatralla. Ylivieska oli ainoa kunnista, jossa muuttovetovoima perustui sekä maan sisäiseen että ulkomaiseen muuttoliikkeeseen
- **Vieraskielisten määrä kasvoi seutukaupungeissa noin 7700 henkilöllä vuosina 2005-2016.** Vieraskielisten kasvu oli nopeaa niin seutukaupungeissa kuin koko maassa.

Maahanmuutto on yhä useammassa kunnassa ainoa väestökehityksen dynaaminen osatekijä. Vieraskielisten määrä kasvoi määrällisesti eniten Salossa ja suhteellisesti Imatralla

SEUTUKAUPUNKIEN KEHITYKSEN HAAVOITTUVIN TEKIJÄ LIITTYY VÄESTÖKEHITYKSEEN JA –RAKENTEeseen SEKÄ MUUTTOVETOVOIMAAN YLIVIESKAA LUKUUN OTTAMATTA. KASVAVA MAAHANMUUTTO TASAPAINOTTAA SUPISTUVAA KEHITYSTÄ

ALUETALOUS- JA TYÖLLISYYS-DYNAMIIKKA

Seutukaupunkien aluetalous- ja työllisyysdynamikkaa tarkasteltiin BKT:n ja arvonlisäyksen muutoksen (seudullinen), taloudellisen huoltosuhteen, työpaikkakehityksen, avoimen sektorin sekä työllisyys- ja työttömyys-asteen näkökulmasta

- **14 seutukaupungin ja vaikutusalueen aluetalouden tunnusluvut olivat kaksijakoiset.** BKT ylitti ainoastaan Rauman seudulla koko maan keskiarvon. Imatran ja Kemi-Tornion seudut olivat lähellä koko maan keskiarvoa. **Arvonlisäyksen muutosindeksi oli positiivinen vuosina 2000-2014 kaikilla seuduilla lukuun ottamatta syvän rakennemuutoksen kourissa olleita Salon ja Äänekosken seutuja.** Arvonlisäys kasvoi suhteellisesti eniten Seinäjoen (Kauhava), Ylivieskan ja Ylä-Savon (Iisalmi) seuduilla
- **Kaikkien seutukaupunkien taloudellinen huoltosuhde jäi heikommaksi kuin koko maan keskiarvo.** Taloudellinen huoltosuhde oli kohtuullisen kilpailukykyinen Uudessakaupungissa, Raumalla, Ylivieskassa ja Loviisassa. Sen sijaan yhtä työllistä kohden oli enemmän kuin kaksi ei-työllistä Lieksassa ja Kemissä. **Taloudellinen huoltosuhde heikkeni kaikissa seutukaupungeissa 2010-luvun aikana.**
- **Seutukaupungeista katosi yhteensä noin 11 400 työpaikkaa vuosina 2010-2014.** Työpaikkamenetysten negatiivisia kerrannaisvaikutuksia lisäsi se, että yli neljä viidesosaa menetyksistä kohdistui avoimen sektorin työpaikkoihin. Kaikkien työpaikkojen määrä kasvoi vain Uudessakaupungissa ja Ylivieskassa. Avoimen sektorin työpaikkojen määrä kasvoi Uudessakaupungissa ja Loimaalla. Työpaikkoja katosi eniten äkillisiltä rakennemuutosalueilta.
- **Seutukaupunkien vahvuutena on työpaikkamenetyksistä**

huolimatta avoimen sektorin korkea osuus kaikista alueen työpaikoista. Yhdeksässä seutukaupungissa avoimen sektorin osuus työpaikoista ylitti koko maan keskiarvon. Avoimen sektorin osuus kaikista työpaikoista oli erityisen korkea Uudessakaupungissa, Äänekoskella ja Raumalla

- **Analyysin seutukaupunkien työllisyysasteessa oli peräti 15 %-yksikön ero ääripäiden eli Uudenkaupungin (70,7 %) ja Lieksan (55,7 %).** Koko maan työllisyysasteen keskiarvon ylittivät vain Uusikaupunki ja Loimaa. Työllisyysaste koheni 2010-luvun aikana Uudessakaupungissa ja Forssassa. **Työttömyysasteessa oli kaksinkertaiset erot seutukaupunkien välillä.** Työttömyysasteen kohdalla tuli esille merkittävät erot läntisen ja itäisen Suomen välillä

SEUTUKAUPUNKIEN ALUETALOUS- JA TYÖLLISYYS-DYNAMIIKAN TUNNUSLUVUT OLIVAT KAKSIJAKOISET: YHDET KAUPUNGIT OLIVAT TALOUS- JA TYÖLLISYYSKEHITYKSEN KANNALTA HYVÄLLÄ KEHITYSURALLA JA TOISET TAAS JÄIVÄT ENTISTÄ KAUEMMAKSI ELINVOIMAISUDUEN TUNNUSLUVUILLA. VUOSIEN 2015-2017 KEHITYS ON OLETETTAVASTI EDELLEEN LISÄNNYT SEUTUKAUPUNKIEN VÄLISIÄ EROJA ALUETALouden JA TYÖLLISYYS-DYNAMIIKAN TUNNUSLUKUIEN OSALTA

MUUT KEHITYSDYNAMIIKAN TUNNUSLUVUT

Seutukaupunkien muuta kehitysdynamiikkaa tarkasteltiin yritysdynamiikan, koulutustason, hyvinvoinnin ja asumisen näkökulmista

- 14 seutukaupungin yrityskanta eli toimivien yritysten määrä kehittyi taantuman aikana suotuisasti. **Toimivien yritysten määrä kasvoi yhteensä noin 1 100 yrityksellä vuosina 2010-2016.** Yrityskanta kasvoi määrällisesti eniten Salossa ja Kurikassa sekä suhteellisesti Kurikassa ja Ylivieskassa. Yrityskanta aleni käytännössä vain Kemin kaupungissa 2010-luvulla.
- Kaikkien toimialojen yritysten koko maan palkkasumman vuosimuutos 1 % ja liikevaihdon vuosimuutos 1,4 %. **Viisi seutukaupungin seutua ylitti palkkasumman kehityksessä koko maan keskiarvon ja puolet seutukaupunkien seuduista koko maan liikevaihdon.** Palkkasumman kehitys oli positiivisin Ylivieskan ja Forssan seuduilla sekä liikevaihdon kehitys Ylä-Savon, Savonlinnan ja Forssan seuduilla
- **Yli 20-vuotiaan väestön koulutustaso nousi kaikissa seutukaupungeissa samoin kuin koko maassa vuosina 2007-2016.** Koko maan väestön koulutustason indeksin ylitti viisi alle 20 000 asukkaan seutukeskusta: Ylivieska, Rauma, Iisalmi, Savonlinna ja Kemi. Koulutustaso nousi vuosikymmenessä eniten Ylivieskassa, jossa väestön koulutustaso oli jo ennestään korkein alle 20 000 asukkaan seutukaupungeista
- Seutukaupunkien väestön kokonaishyvinvointia tarkasteltiin KELA:n ikävakioidun sairastavuusindeksin avulla. **Väestö oli perusterveintä Lounais-Suomen seutukaupungeissa, joissa indeksi oli koko maan keskiarvoa parempi tai vähintään samalla tasolla.** Sairastavuus oli keskimääräistä korkeammalla tasolla Kemissä ja Lieksassa. **Sairastavuusindeksissä tuli näkyviin erot rannikko-Suomen sekä Itä- ja Pohjois-Suomen välillä**

- **Vanhojen osakeasuntojen neliöhinnoissa oli lähes kaksinkertaiset erot alle 20 000 asukkaan kaupunkien seutukaupunkien välillä.** Asuntojen neliöhinnat ylittivät 1400 euroa Ylivieskassa, Loviisassa, Iisalmessa ja Raumalla. Neliöhinnat jäivät alle 1000 euron Lieksassa, Kurikassa, Äänekoskella, Kemissä ja Imatralla. Vanhojen asuntojen neliöhinnat nousivat suhteellisesti eniten Loimaalla, Uudesakaupungissa ja Ylivieskassa.
- **Alle 20 000 asukkaan seutukaupungeissa valmistui yhteensä noin 5 800 asuntoa vuosina 2010-2015.** Valmistuneiden asuntojen määrä oli suurin Salossa, Ylivieskassa ja Raumalla. **Valmistuneiden asuntojen määrä oli väestöpohjaan suhteutettuna ylivoimaisesti suurin Ylivieskassa, jossa valmistui keskimäärin 88 asuntoa 10 000 asukasta kohden vuodessa.** Lisäksi Loviisassa, Iisalmella ja Raumalla valmistui asuntoja suhteessa muita seutukaupunkeja enemmän.

SEUTUKAUPUNKIEN MUUN KEHITYSDYNAMIIKAN TUNNUSLUVUISSA OLI SUURTA HAJONTAA ALLE 20 000 ASUKKAAN KAUPUNKIEN SEUTUKAUPUNKIEN VÄLILLÄ. YLIVIESKA EROTTUI EDUKSEEN LÄHES KAIKILLA MUUTTUJILLA. HYVINVOINNIN JA ASUMISEN MUUTTUJILLA TULI ESIIN MERKITTÄVÄT EROT LOUNAIS- JA RANNIKKO-SUOMEN SEKÄ MUUN SUOMEN VÄLILLÄ

14 SEUTUKAUPUNKIEN ABSOLUUTTISET ARVOT MUUTTUJITTAIN

Kunta	Väkiluku 2016	Väestöennuste vuonna 2035	Väestönlisäys abs 10-16	Kokonaisnettomuutto 10-16	Vieraskielisten määrän muutos 05-16	Taloudellinen huoltosuhte 2015	Työpaikkojen määrän muutos 10-14	Avoimen sektorin työp. Määrän muutos 10-14	Avimen sektorin osuus työp. (%) 2014	Yrityskannan lisäys abs. 2010-2016	Yrityskanta 1000as kohden 2016	Työllisyysaste 2015	Työttömyysaste 2016	VKTM-indeksi 2015	Asunto-osakkeiden neliöhinta 2015	Kelan sairastavuusindeksi 2016	Arvonlisäyksen muutosindeksi 2014 (2000=100)	Valmistuneiden asuntojen määrä 2010-2015 abs.
FORSSA	17332	16787	-572	150	482	1,687	-450	-325	73,4	1	68,1	64,6	15	284	1124	112,3	138,1	285
IISALMI	21767	21276	-328	-137	371	1,635	-355	-263	70,0	42	59,8	63,9	14,8	316	1402	117,8	150,3	427
IMATRA	27517	25749	-1023	25	931	1,812	-655	-599	70,4	-1	49,0	61,7	17,6	295	969	110	132,1	331
KEMI	21602	20019	-935	-638	673	2,015	-940	-977	58,4	-50	41,8	56,1	18,4	305	958	129,4	111,2	386
KURIKKA	21501	19568	-1310	-892	212	1,68	-672	-633	70,0	234	82,6	66,7	11,1	277	921	110,5	176,4	355
LIEKSA	11580	10037	-1107	-359	347	2,286	-340	-244	62,8	40	50,7	55,7	19,2	254	782	128,2	142,7	141
LOIMAA	16267	15556	-649	-127	303	1,599	-310	-154	71,3	136	88,6	68,8	10,6	287	1133	105,6	140,7	238
LOVIISA	15208	15662	-387	122	318	1,584	-580	-550	64,5	64	85,5	67,9	13	284	1446	100,5	149	392
RAUMA	39614	40136	-101	71	1375	1,507	-1325	-1294	73,6	42	59,2	67,2	13	328	1399	93,7	147,3	748
SALO	53546	51008	-1689	-799	1393	1,678	-4731	-4256	72,3	346	76,1	64,8	16,1	303	1220	97,6	57,3	848
SAVONLINNA	35242	32036	-1817	-436	693	1,825	-720	-667	66,2	-5	60,5	61,6	16	311	1316	108,5	141,9	442
UUSIKAUPUNKI	15404	14500	-429	-289	268	1,462	584	717	77,4	69	78,0	70,7	9,4	297	1067	101,9	131,4	160
YLIVIESKA	15199	17772	1132	541	157	1,553	95	90	66,3	96	57,6	67,5	12,9	339	1467	109	164,6	779
ÄÄNEKOSKI	19374	18548	-870	-672	152	1,915	-1006	-754	74,4	70	49,4	61,2	18,2	286	926	119,9	88,5	282

14 SEUTUKAUPUNKIEN SUHTEELLISET ARVOT MUUTTUJITTAIN

Kunta	Väkiluku 2016	Väestönlisäys % 10-16	Kokonaisnettomuutto promillea keskiikäiluvun 1000 as. kohden 2010-2016	Vieraskielisten muutos% 2005-16	Taloudellinen huoltosuhte muutos 2005-15	Työpaikkojen määrän muutos (%) 10-14	Avoimen sekt. työp.määrän muutos (%) 10-14	Avoimen sektorin osuus työp. muutos% 10-14	Työllisyysasteen muutos (%-yksikköä) 10-15	Työttömyysasteen muutos (%-yksikköä) 10-16	Yrityskanta muutos% 10-16	Yrityskanta 1000as kohden muutospromille 10-16	Kaikkien toimialojen yritysten palkkasumman vuosimuutos % 1-6/2016	Kaikkien toimialojen yritysten liikevaihdon vuosimuutos % 1-6/2016	VKTM indeksi muutos 07-15	Asunto-osakkeiden neliohinnan muutos % 10-15	Kela sairastavuusindeksi muutos 10-16	Valmistuneiden asuntojen määrä 2010-2015/10000 as. kohden/v.
Forssa	17332	-3,2	1,2	2,8	0,33	-5,2	-5,1	0,1	1,2	0,5	0,1	2,2	2	4,7	29	5,3	5,9	26,9
Iisalmi	21767	-1,5	-0,9	1,7	0,10	-3,8	-4,0	-0,2	-1,7	1,7	3,3	2,8	0,6	7,6	33	-3,4	0,4	32,1
Imatra	27517	-3,6	0,1	3,5	0,17	-5,8	-7,4	-1,2	0	3,5	-0,1	1,7	-0,2	-1,9	32	-4,3	1	19,5
Kemi	21602	-4,1	-4,1	3,2	0,21	-9,7	-16,1	-4,4	-0,7	3	-5,3	-0,5	0,8	-7	28	4,4	-3,3	29,1
Kurikka	21501	-5,7	-5,7	1	0,17	-8,3	-10,8	-2,0	-1,1	1,1	15,2	15,0	1,2	1,8	36	-11,4	-2,1	26,5
Lieksa	11580	-8,7	-4,2	3,1	0,16	-8,2	-9,3	-0,7	-0,1	3,4	7,3	7,6	0	-1,3	26	2,5	2,4	19,1
Loimaa	16267	-3,8	-1,1	1,9	0,20	-4,4	-3,1	1,0	-1,1	1,9	10,4	11,4	1,4	3	29	13,1	3,2	23,8
Loviisa	15208	-2,5	1,1	2,1	0,26	-10,1	-14,2	-3,1	-2,4	3,6	5,2	6,2	-7,7	-1,6	33	2,8	4	42,2
Rauma	39614	-0,3	0,3	3,5	0,19	-7,6	-9,8	-1,8	-2,1	2,5	1,8	1,2	-0,1	1,9	30	-0,3	1,4	31,2
Salo	53546	-3,1	-2,1	2,6	0,45	-19,6	-23,2	-3,5	-4,3	5	9,3	8,6	-5,6	-7,1	30	-9,1	2,2	25,9
Savonlinna	35242	-4,9	-1,7	2,1	0,16	-5,2	-7,2	-1,4	-1	2	-0,2	2,8	-0,7	5,4	36	2,0	2,1	20,3
Uusikaupunki	15404	-2,7	-2,7	1,7	0,12	9,2	15,3	4,2	4,4	-0,8	6,1	6,5	1,6	-8,9	28	9,5	3,4	17,2
Ylivieska	15199	8,0	5,3	1	0,12	1,6	2,2	0,4	-1	2,3	12,3	2,2	2,1	2,9	39	7,7	-0,4	88
Äänekoski	19374	-4,3	-4,8	0,9	0,30	-12,4	-12,5	-0,1	-2,5	4	7,9	5,6	0,9	-0,6	30	-0,5	3,7	23,4

Lisätietoja

VTT Timo Aro

@timoaro

timokaro@gmail.com

045 657 7890

A black and white photograph of two hands, palms facing each other, with fingers curled to form a heart shape. The hands are positioned against a light, neutral background. The word "Kiitos!" is superimposed in the center of the heart.

Kiitos!